



/// 2 Visjonsbok

Ny 1-7 barneskule og SFO
på Trudvang, og
nyskapande aktivitetsanlegg

Innhald

Om visjonsboka	2
1. Sentrale rammer og føringar	2
2. Lokale ramme og føringar	2
3. Dimensjonering	4
4. Brukarprosess og metode	4
5. Frå draum, ideskaping og refleksjon til visjon.....	6
5.1 Felles visjon.....	7
5.2 Eit framtidretta skuleanlegg - kva skal skje her?.....	9
5.3 Ein skule for alle.....	11
6. Rom- og funksjonsprinsipp	12
6.1 Skulen sitt hjarta.....	13
6.2 Trinnareal og fellesareal	14
6.3 SFO, skulefritidsordninga	17
6.4 Spesialiserte læringsareal	17
6.5 Kroppsøving – aktivitetsanlegg.....	21
6.6 Leiing og personalareal	21
6.7 Arbeidsplassar og støttefunksjonar til lærarane / tilsette	23
6.8 Samarbeidande tenester	23
7. Skulen sitt uteareal	24
8. Drift og reinhald	25
9. Romprogram.....	25

Om visjonsboka

Visjonen for nytt skulebygg i Sogndal kan best illustrerast med eit sitat frå samskapingsmøte om nytt skulebygg.

“Ingen må gå aleine”, elev 2. klasse

Det nye skuleanlegget i Sogndal sentrum er ei stor investering i born og unge sitt oppvekstmiljø. Gjennom dei neste 60 åra skal born som veks opp i Sogndal starte skulegangen sin på denne skulen. På skulen skal borna få opne opp dører mot verda og framtida, dei tilsette skal ha ein arbeidsplass som legg til rette for å kunne bidra til borna si utforskartrøng. Skuleområdet skal vere eit nærområde som blir nytta til leik og sosiale aktivitetar, også utanfor skuletida.

I prosessen med planlegging av ny skule er brukarane av tenestene sine idear teken i vare gjennom ulike samskapingsprosessar. Dette arbeidet er samla og systematisert i visjonsboka, som skal syne for relevante deltakarar i prosjektet korleis skuleeigarar og brukarane av bygget ønsker det skal utformast.

1. Sentrale rammer og føringar

- I arbeidet med visjonsbok og rom og funksjonsprogram er mellom anna følgjande lover og forskrifter førande:
 - Barnekonvensjonen
 - Opplæringslova
 - Læreplanverket med fagfornyinga
 - Rammeplan for SFO
 - Forskrift om miljøretta helsevern i barnehagar, skoler og SFO
 - Diskriminerings- og tilgjengelova
 - Plan- og bygningslova
 - Forskrift om tekniske krav til byggverk (Byggteknisk forskrift)
 - Arbeidsmiljølova

2. Lokale ramme og føringar

Det er eit mål at ein gjennom planlegging og bygging av den framtidige 1—7 barneskulen og SFO i Sogndal skapar ein framtidretta barneskule. Når skulen er på plass, så vil den gjennom si utforming og tilhøyrande uteareal, forma menneska som er der. Målsetnaden er difor at skulen skal legge til rette for, og inspirere elevar og lærarar på ein slik måte at det styrkar dei verdiane som vert uttrykt gjennom lokale og sentrale føringar. I tillegg til dei nasjonale føringane, skal det takast omsyn til Sogndal kommune sin samfunnsplan.

Hovudmålet er å bygge for eit trygt og godt barneskulemiljø (skule og SFO) for alle barneskuleelevar i Sogndal sentrum, som skal legge til rette for gode relasjonar

mellom elevar – elevar, tilsette-elevar og tilsette - tilsette. Desse relasjonen er viktig for elevane sin læring og trivsel. Skule og SFO bygget skal legge til rette for at elevar og tilsette blir kjent og kan vere i lag på tvers av heile bygget. Trygt og godt barneskulemiljø/oppvekstmiljø er ein føresetnad for meistring og utvikling. På ettermiddag og kveld skal bygget vere tilrettelagt og brukas av ulike målgrupper. Det er i det daglege møtet målet om å vere best på oppvekst skal realiserast. Kva som er barn og unge sitt beste er eit kjernesporsmål alle i sektoren må svare på kvar dag.

Kvalitet

Barneskulen skal ha høg kvalitet på opplæringa som vert gitt på alle læringsflate. Den nye barneskulen skal skape ein kollektivt samarbeids- og utviklingskultur for å forbetre undervisningspraksis, læring og utvikling for elevane. Opplæringa skal gje gode overgangar frå barnehagen, barneskule, ungdomsskule , vidare utdanning og yrkesliv. Barneskulen skal vere «tett på» alle elevar med støtte og oppfølging. Barneskulen skal legge til rette for tilpassa opplæring basert på individuelle elevbehov.

Elevperspektiv

Gode relasjonar mellom lærar-elev og elev-elev er svært viktig for elevane sin læring og trivsel. Alle vaksne ved barneskulen er viktige for elevane og dei vaksne har ansvar for å legge til rette for å fremje positive relasjonar til elevane og mellom elevane. Vi ønsker eit barneskulebygg der vaksne er synlege og tilgjengelege for elevane. Vi ønsker ein barneskule der personalet samarbeider tett om elevane og planløysinga må legge til rette for møteplassar for personale og for lærarar og elevar.

Framtidsperspektiv

Nytt barneskulebygg må byggast slik at den kan tilpasse seg nye sentrale føresetnader som t.d endringar i læreplanar. Skal vi bygge barneskule for framtida må løysingane vere fleksible slik at dei kan dekke nye funksjonar, handtere grupper med ulik storleik og slik at vi kan endre areala til nye føremål ved nye behov og dei utfordringane elevgruppa til ei kvar tid representerer både fysisk og psykisk. Utviklinga av informasjonsteknologien går stadig fortare og 1-7 barneskulen i Sogndal skal vere ein skule der bruk av IT-teknologi står sentralt. Skulen skal ruste elevane til eit framtidig arbeidsliv som vil krevje høg grad av digital kompetanse. Alle elevane skal få høve til å utvikle digitale læringsstrategiar og oppnå nødvendig digital kompetanse. Dei digitale møteplassane skal vere mobile og ein må utstyre alle læringsareala med tanke på det.

Samhandling

Samhandling mellom ulike fagområde og i profesjonsfelleskap vil bli stadig viktigare i samfunnet. Den nye barneskulen og SFO må gje rom for læring på tvers av fagområde, og identifisere viktige områder for samhandling og sambruk av funksjonar – både m.o.t. fellesareal, klasserom, verkstadar og spesialrom. God samhandling inneber også å konkretisere effektive modellar for arealbruk, investeringar, drift og kompetanse.

3. Dimensjonering

Skulen skal dimensjonerast etter følgjande grunnlag:

Dimensjonering	Klassar	Elever	Pedagogar	Miljørettleiarar	Leiing	Samhandlande tenester	drift
1-4	16	400	30	10	3	1	4
5-7	12	300	17	6	2	1	
Samla	28	700	47	16	5		4

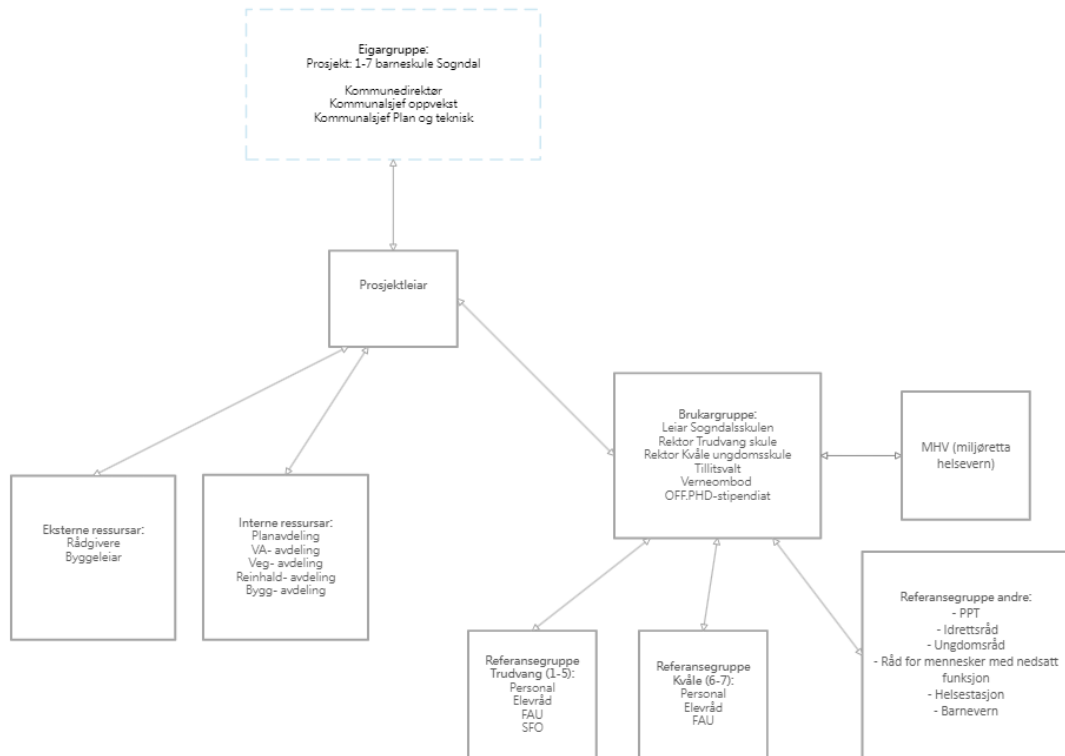
4. Brukarprosess og metode

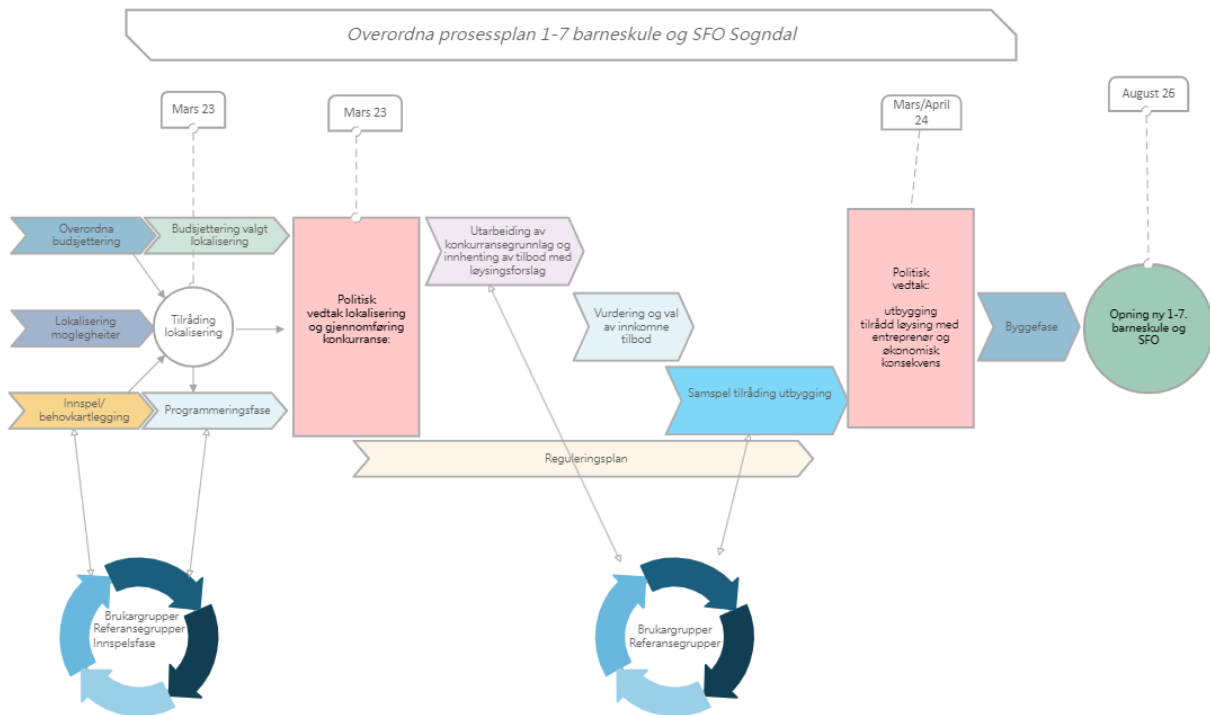
I prosjektorganiseringa kjem det fram korleis dei ulike sidene i saka er teken i vare av ulike fagressursar, mellom anna blir den skulefaglege delen teken i vare av brukargruppe med tre referansegrupper, samt miljøretta helsevern. Innspele frå brukar- og referansegruppene, elevar, tilsette og fagorganisasjonane kjem fram i det samla konkurransegrunnlaget.

Utover den ordinære medverknadsprosessen som kjem fram av prosjektorganiseringa, er det sett i gang eit samskappingsprosjekt knytt til utforming av skulen, uavhengig av plassering. Samskaping er ein av kommunen sine hovudverdiar og betyr at ulike interne (elev, skuletilsette og skuleleiing) og eksterne interessentar (politikarar, kommunale leiarar, designarar) møttest til likeverdig dialog og samarbeid med mål om å løfta fram eleven sine perspektiv. Samskapinga i seg sjølv har som mål å finne fram til løysingar der heilskapen er teken omsyn til, og gjennom dette fremje offentleg verdiskaping. Høgskulen på Vestlandet er involvert i prosessen gjennom prosjektet "Samskaping i offentleg sektor. Elevar som medforskarar". Stipendiat, Bjarnhild Samland, leier arbeidet og har med seg ei gruppe tilsette og elevar frå Sogndal kommune som planlegg, gjennomfører og evaluerer sjølve samskappingsprosessen.

Alle elevar i 1-7. klasse arbeidde med oppgåva "Dersom eg skulle flytte til ein ny skule i morgon, ynskjer eg at den ser slik ut:". Resultatet av arbeidet er lagt ut på utfordrarbygda, under [elevinnspel](#). Det er gjennomført eit av tre samskappingsmøter der dei ulike interessentane som nemne over, har delteke med unnatak av designarar. I dei to neste møta vil designarar vera med. På det første møtet var danna elevinnspela grunnlaget for samskappingsprosessen. Ut frå det som kom fram i dette møtet har stipendiaten i lag med arbeidsgruppa komme fram til at det er nokre område som elevar er særskilt opptekne av og at desse områda vil ha hovudfokus for i samskappingsprosessen som involverer elevar og andre interessentar vidare.

Overordna prosjektorganisering 1-7 barneskule og SFO Sogndal





5. Frå draum, ideskaping og refleksjon til visjon

Elevane sin visjon for den nye skulen

Med bakgrunn i innspela frå alle elevar er det gjennomført samskapingsmøte der elevrådsrepresentantar, skuletilsette, kommunale leiarar og politikarar gjennom dialog og refleksjon har skildra kva som er viktig frå barnet sitt perspektiv. Bilete og ordsky er henta frå dette møtet og syner kva draumar og idear barn og vaksne har saman for den nye skulen. Forskargruppa har analysert møtet og komme fram til nokre områder som peikar seg ut som aktuelle for samskaping. Dette er: felles læringsareal som bibliotekfunksjon, forskarrom og allrom; Trivselareal som kantine og «chille-areal»; Elevinngangar, garderobar og toalett; Uteareal. Sjå meir utfyllande om dette i spesiell kravspesifikasjon Samskaping.

Sogndal kommune sine verdier er å vere samskapande, opne, gode og nysgjerrige. I dette ligg at kommunen skal løysa oppgåvene i fellesskap og søkja nye løysingar saman med andre. Kommunen skal ha opne prosessar, og vera opne for perspektivet til andre og for nye tankar. Det skal utvisast godheit i møte med innbyggjarane og givast gode tenester. Kommunen skal vera nysgjerrig på endring og utvikling.

Samfunnsmåla for Sogndal kommune er livskvalitet, skaparkraft og miljømedvit. Dette er rammene for alt kommunen gjer, og vil seie at utviklinga skal gje gode liv til innbyggjarane, legge til rette for vekst og utvikling og vere berekraftig.

Sogndal kommune skal vere ein føregangskommune for barnehage- og skuleutvikling. Den nye skulen blir den største skulen i regionen og må byggast slik at den blir ein føregangsskule for framtidens skuleutvikling.

Samfunns mål

Sogndal kommune har valt tre mål som saman skildrar samfunnet me ønskjer oss i 2030



Livskvalitet

Å ha livskvalitet som samfunns mål krev at kommunen leverer likeverdige tenester til alle innbyggjarar der folk bur. Det betyr òg at kommunen har ei bustadutvikling som gjev alle moglegheiter for gode butilhøve, og at alle har tilgang til møteplassar, rekreasjon og kultur. Trivsel vert skapt der ein bur, og Sogndal skal jobbe for at alle lokalsamfunna gjev rammer for god livskvalitet.

Skaparkraft

Sogndal kommune skal arbeide aktivt med nærings- og samfunnsutvikling, og søke den beste kunnskapen nasjonalt og internasjonalt. Innbyggjarane, næringslivet, frivilligheita og dei andre skapande kreftene i kommunen er den viktigaste drivkrafta for dette.

Miljømedviten

Sogndal kommune skal vere ein miljømedviten kommune, med klima og miljø som premiss for alt ein gjer.

Dette betyr at kommunen kuttar klimagassutsleppa våre i samsvar med nasjonale og internasjonale forplikingar, driv systematisk klimatilpassingsarbeid for å redusere

risikoen frå klimaendringar, og har minst mogleg avfall, mest mogleg gjenbruk og ein medviten arealbruk.

Satsingsområde

Sogndal kommune skal satse på dei områda som møter utviklingstrekka for Sogndal, utnyttar moglegheitene og gjev størst ringverknader:

- Best på oppvekst – Dei som veks opp i Sogndal skal oppleve å vekse opp som trygge og aktive barn og unge med meistringsglede.
- Skapt for aktiv livsstil – Det skal leggjast til rette for at alle innbyggjarar kan ha ein aktiv livsstil. Lokalsamfunn som innbyr til aktivitetar for alle er bra for folkehelse, trivselen til innbyggjarane og for attraktiviteten til kommunen.
- Kunnskapsmiljø i eliteserien – Sogndal kommune skal ha kompetansemiljø på nivå med dei større byane i landet.
- Fruktbare tettstader – Kommunen skal ha fruktbare tettstader for å auke trivsel, redusere klimagassutslepp og legge til rette for vekst og god stadutvikling.
- Utviklingslokomotiv i Sogn – Som regionsenter skal kommunen tilby regionale funksjonar og vere pådrivar for regionalt utviklingsarbeid, fordi vekst og utvikling i heile Sogn òg er viktig for utviklinga av Sogndal kommune

5.2 Eit framtidretta skuleanlegg - kva skal skje her?

Læring i framtidens skule

Fagfornyinga stiller ingen bestemte krav til pedagogisk metode eller utforming av skulebygga, men læreplanverket gir nokre føringar slik som vektlegging slik som tilpassa opplæring, inkluderande læringsmiljø og elevaktive læringsformer. Skulen sitt oppdrag er todelt, den skal danne og utdanne. Raske omstillingar i samfunnet krev at skulen er bygd slik at den kan tilpassast ulike og skiftande behov. Omgrep som fleksibilitet, sambruk og openheit er relevante i ein slik samanheng.

I læreplanen er kompetanseomgrepet definert slik:

Kompetanse er å kunne tilegne seg og anvende kunnskaper og ferdigheter til å mestre utfordringer og løse oppgaver i kjente og ukjente sammenhenger og situasjoner. Kompetanse innebærer forståelse og evne til refleksjon og kritisk tenkning.

Fagfornyinga og føringar i det tilhøyrande læreplanverket stiller krav om at skulane skal legge til rette for læring innanfor dei tre tverrfaglege tema:

- folkehelse og livsmeistring,

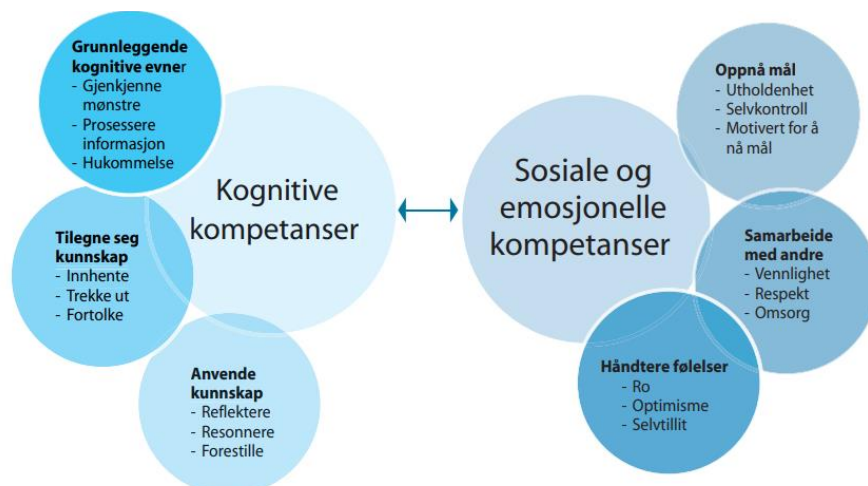
- demokrati og medborgarskap,
- og berekraftig utvikling.

Dei tre tverrfaglege tema i læreplanverket tek utgangspunkt i aktuelle samfunnsutfordringar som krev engasjement og innsats frå einskildmenneske og fellesskapet i lokalsamfunnet, nasjonalt og globalt. Ny 1-7 barneskule må ha kvalitetar som tek i vare dei tverrfaglege tema med fleksibilitet, sambruk og openheit. Skulebygget må også vere tilpassa til læring for framtida, [NOU 2014:7 elevens læring i fremtidens skole](#) vektlegg følgjande føresetnadar for god læring:

- elevane deltek aktivt i og forstår læringsprosessar
- elevane deltek i kommunikasjon og samarbeid
- elevene får utvikle dybdeforståelse og får hjelp til å forstå sammenhengar
- elevene får utfordringer som gjer at dei strekkjer seg
- undervisninga er tilpassa elevane sine ulike erfaringar og kunnskap
- elever og lærarar er orientert mot mål og progresjon i læringa
- læringsmiljøet tek omsyn til elevane sine relasjonar, motivasjon og kjensler.

Både gjennom dei tverrfaglege tema og føresetnadar for god læring kjem djupnelæringsomgrepet inn, der elevane gradvis utviklar forståing og sammenhengar i fagområde mot det tradisjonelle overflatelæringsomgrepet, der ein ser på undervisning som ei form for kunnskapsoverføring.

Vidare kan også dei tverrfaglege tema koplart til kompetanseomgrepet, med kognitive kompetansar og sosiale og emosjonelle kompetansar. Dei tre tverrfaglege tema peikar tydeleg på at dei sosiale og emosjonelle kompetansane har stor verdi for å oppfylle læreplanen og er ein del av skulen sitt formål. Det nye kompetanseomgrepet frå læreplanen kan illustrerast slik, med tabellen frå [NOU 2014:7 elevens læring i framtidens skole](#).



5.3 Ein skule for alle

Den nye skulen i Sogndal skal vere ein god skule for alle elevane våre, der alle elevar skal lære, meistre, oppleve å høyre til og delta i fellesskapet. Dette prinsippet skal gjelde uavhengig av eleven sine føresetnadar og krev eit sterkt inkluderingsperspektiv i planlegginga av den nye skulen. [Statped](#) beskriv inkludering slik:

I et inkluderende læringsmiljø har alle sin naturlige plass i det faglige og sosiale fellesskapet.

Inkludering er å legge til rette for:

- *fysisk tilgang til klassens/ gruppas fellesskap*
- *mulighet til å bidra inn i fellesskapet*
- *mulighet til å si sin mening om egen opplæring*
- *deltakelse i læringsaktiviteter*
- *deltakelse i det sosiale fellesskapet*
- *sosialt og faglig læringsutbytte for alle*

Prinsipp for utforming

Framtidsretta undervisningsbygg må imøtekomme fleksibilitet, generalitet og elastisitet (FGE). *Fleksibilitet* er evna til bygget for å møte vekslende krav gjennom å kunne forandre på eigenskapane i bygget. *Generalitet* er evna ein bygning har til å møte vekslende krav utan å forandre eigenskapane. *Elastisitet* er evna ein bygning har til å utvide eller redusere areal innafør ein gjeven geometri. FGE er vesentlege for å vurdere om anlegga har moglegheiter til ny eller endra bruk – og slik forlenge levetida.

Centre of Universal Design ved North Carolina State University i USA utarbeida i 1997 syv prinsipp for universell design. Desse prinsippa er synt under og må stå sentralt i utforminga av den nye skulen .



Ein møteplass i nærmiljøet

For nærmiljøet er eit framtidsretta skuleanlegg ein bygning som har funksjonar utover dei reine skulefunksjonane. Etter skuletid, bør skulen vere eit lokalt kulturbygg / grendehus som tek i vare etablerte aktivitetar og som gjer høve for nye initiativ.

Tilgang, tilgjengelegheit og tilhøyrse er sentrale stikkord for skuleanlegg med nærmiljøfunksjon. Sjå også kravspesifikasjon *nyskapande aktivitetsanlegg*.

Beredskap

"Reflektert tillit" er ein sentral verdi i samband med tryggleik i skulebygg. Dette omfattar tillit som alltid er knytt til bevisstheita om at det finst ein viss risiko, basert på sunn skepsis. Utforminga av skulen må difor ta i vare openheit og transparens i kombinasjon med sikre soner og alternative rømmingsvegar.

6. Rom- og funksjonsprinsipp

Organisering av hovudfunksjonar

Rom og funksjonar som skal etablerast i den nye skulen skal ta utgangspunkt i visjonen og føringane over. I det vidare er funksjonskrav til dei einskilde rom og oppgåver i skuleanlegget skildra.

Skulen skal ha følgjande hovudfunksjonar:

- Allrom
- Administrasjonsareal med publikumsmottak og personalrom
- Arbeidsplassar for lærarar og andre tilsette
- Trinnareal (generelle læringsareal)
- SFO
- Spesialiserte læringsareal
- Areal til samarbeidande tenester
- Drift og reinhald

Dei store linene:

- Skulen skal ha eit «hjarta»
- Trinnområda skal ha desentraliserte inngangar.
- Alle rom skal ha undervisning som grunntanke, der arbeidsplassar og utstyr som til dømes vaskar, smarttavler og anna utstyr er til stades.
- Bygget skal ha ei tydeleg soneinndeling som mogeleggjjer utleige av ulike funksjoner, samtidig som andre deler av skulen, som til dømes klasserom, er avstengt.
- Arbeidsplassar for lærarane og andre tilsette skal ligge i trinnområda til kvart trinn
- SFO og administrasjon er lett tilgjengelege frå skulen sitt hjarta.
- Kjøkkenfunksjonane for servering av mat til SFO, arrangement og skulekjøken bør samla løysast i nær tilknytning til skulen sitt hjarta, allrommet og det nyskapande aktivitetsanlegget.

6.1 Skulen sitt hjarta

- Eit ope, innbydande og sosialt område frå hovudinngangen til skulen
- Oversiktleg og lett tilkomst til og frå andre areal på skulen
- Samlingsplassar for små og store grupper.
- Funksjonar for mellom anna SFO, resepsjon, utstillingar av elevarbeid
- Skal fremje lese- og lærelyst
- Ha godt samspel og høve til sambruk med det nyskapande aktivitetsanlegget
- Amfi for framsyningar. Amfiet bør kunne romme halvparten av skulen sine elevar.
- Kjøkenfunksjon som kan nyttast både for SFO og besøkande
- Allrommet bør ligge tett knytt til det som blir opplevd som skulen sitt hjarta

Inngangsparti

Skulen skal ha ein tydeleg hovudinngang til skulen sitt hjarte der det er vist veg og god samanheng til ulike funksjonar i bygget.

Allrom

- Allrommet bør ha god tilknytning til og sjåast i samanheng med det som blir opplevd som skulen sitt hjarte. Det er ønskeleg at allrommet og fungerer som ein storsal for mange funksjonar, og den skal derfor sjåast i samanheng med både matserving for SFO/skule, kjøkkenfunksjon internt og ved utleige og musikkrom.
- I skuletida skal allrommet kunne nyttast av elevane til førestillingar og samlingsstunder, samt til sosiale og faglege aktivitetar.
- Materialvalet skal vere robust og legge til rette for stor bruk.
- Allrommet skal ha gode lysforhold, men det må vere mogeleg å skjerme både mot inngangsparti og i høve blending av dagslys.
- Det skal det vere gode akustiske løysningar for fleirbruk.
- Sceneområde til mindre og større arrangement i allrom og skulen sitt hjarte.
- Det må vere varierte mogelegheiter for oppheng av lys, lyd og framsyning på vegg/skjerm, samt mogelegheit for oppheng av sceneteippe.
- Det må til retteleggjast for rikeleg med straumuttak til instrument, forsterkarar, mikrofonar o.l. I trappeamfiet må det vere straumuttak og mogelegheit for å kople til utstyr som kan styre lyd og lys.
- Det må vere tilgjengelege toalett/HC-toalett.

- Allrommet bør ha god tilknytning til undervisningsareal for musikk, slik at sambruk mellom skule og øvrig kulturtilbod vert sikra.

Bibliotekfunksjon

- Skulen skal ha ein bibliotekfunksjon som skal vere ein open og integrert del av skulen sitt hjarta.
- Skulen skal ha møteplassar og nisjar der ein kan sitje godt og bla i og lese i bøker.
- Skulen ligg nær folkebiblioteket i Sogndal og har godt høve til å nytte dette i opplæringa.

6.2 Trinnareal og fellesareal

Trinnareal for varierte arbeidsmetodar

- Soner for individuell læring, ro og konsentrasjon
 - Soner for lærarstyrt aktivitet, formidling og læring i store og små grupper
 - Møteplassar for læring og sosial samhandling
 - Samskapingsrom og nisje for samarbeid i små grupper
 - Sone for praktisk læring
 - Lager og oppbevaring
 - Arbeidsrom for tilsette
- Alle trinnareala skal bestå av garderobe, læringsrom (rom der gruppe/klasse får felles opplæring), samskapingsrom (rom der mindre grupper kan arbeide saman og få opplæring), fellesareal, arbeidsrom for tilsette og gangareal.
 - Trinnarealet skal opptre som ei eining for elevane – der de naturleg høyrer heime og der dei har kontroll på omgjevnadane.
 - Det skal utformast eit areal for elevar med store samansette behov. Arealet skal ha lett tilkomst til og frå dei ulike trinnareala og få barrierer for inkludering i fellesskapet, samstundes som det gjev elevane høve til å bli skjerma ved behov. Arealet skal vere fleksibelt og dimensjonerast til å ta i mot maksimalt 1:100 elevar.

Garderobe

- Det skal vere inngang og garderobe med toalett til alle trinnareal, slik at elevane kjem direkte til sine garderobar frå transportareal. Garderobane med toalett skal vere tilpassa alderen til elevane.
- Garderobane må vere oversiktlege og synlege frå øvrig trinnområde, og det skal ikkje vere skjulte "mobbesoner".
- Garderoben skal fungere som skilje mellom reine, tørre areal inne og vått, skittent areal ute.

- Alle inngangar må utformast slik at smuss og skitt ikkje kjem inn i skoleanlegget, og det skal vere løysningar som gjer det enkelt å halde reint. I praksis tyder dette at det er gode løysingar for rist-skrap-tørk og gode rørsleliner for å sikre at smuss i minst mogleg grad kjem inn i garderoben.
- Det skal vere vassuttak for spyleslange og sluk utanfor inngangane til 1.- og 2. trinn og hovudinngang.
- Eventuelle trapper frå uteområde til trinnområder og garderobar skal vere skitten sone.
- Det er ønskeleg med direkte utgang frå trinnareala, med overbygg og hardt dekke. Dette er viktigast på dei lågaste klassetrinna (1.-4.).
- 1.-4. trinn: Elever på disse trinna har behov for ekstra golv plass i høve skifte av regntøy og utedressar, og dei skal ha sitteplass ved garderobeplassen sin. 1.- 4. trinn skal ha felles garderobe for skule og SFO. I garderoben skal det vere plass til sko og støvlar, yttertøy og vinterdressar, byttetøy og innesko i ei open skap-/hylleløysing. Både hyller og knaggar må vere i en slik høgde at alle klede heng over golvet, samtidig som elevane når opp til dei. Det skal vere eigen garderobenisje for trinnpersonalet ved elevgarderoben. Det skal vere gode tørkemuligheter knytt til desse garderobane. Særleg er tørkebehovet stort for 1.og 2. trinn.
- 5.–7. trinn: Elever på disse trinna må, i tillegg til sko for ute- og innebruk samt yttertøy, ha plass til byttetøy og at elevane kan henge frå seg bag/veske til gymtøy. Garderobane for 5.-7.trinn skal ha en kombinasjon av låsbare skåp og moglegheit til å henge opp uteklede som skal tørke samt å kunne setje frå seg utesko. Knaggar og skåp må vere i en slik høgde at alle klede heng over golvet, samstundes som at elevane må nå opp. Det skal vere eigen garderobenisje for trinnpersonalet ved elevgarderoben.
- Av inventar skal det planleggjast for løysingar som gjev enkelt reinhald og god lufting for sko og klede. Materialvalet må bidra til å redusere støy i garderoben. Det skal tilretteleggjast for bruk av innesko.
- Garderobane skal ha god ventilasjon og gode tørkeforhold. I golv må det vere varme, sluk og avløp, slik at vatn enkelt kan svabrast bort og tørkast opp.

Toalett

- Toalett skal utformast til bruk for alle kjønn.
- Nokre toalett skal vere tilgjengeleg frå uteområdet utan at en treng å gå via rein sone i bygget.
- I kvar etasje og i nærleik av trinnarealet skal det vere personaltoalett.

Læringsrom

- I trinnareala for trinn 1 til 7 skal det vere fire læringsrom på kvart trinn. Læringsrom vert utforma som lukka rom med ulike soner for formidling, samarbeid og fordjuping, og romma skal ha ein variert og fleksibel møblering inkludert digitalt utstyr.

- I to av trinnareala (på småskole og mellomtrinn) skal det etablerast eit femte læringsrom og eit ekstra samskapingsrom for å kunne handtere auka elevtal på einstilte trinn.
- Alle læringsrom skal ha god tilgang på direkte dagslys og utsyn.
- Det skal vere vask i alle læringsrom.

Samskapingsrom

- I kvart trinnareal skal det vere fire samskapingsrom bygd etter prinsipp for transparens, som skal ha tilgang frå trafikkareal, men det er og ønskjeleg at dei har skyvedører inn mot læringsrom, slik at dei og kan nyttast som ei sone i læringsrommet. I enkelte rom kan det vere ønskelig å begrense innsyn sjølv om ein har behov for rikelig dagslys. Skyggefelt over heile eller deler av vindusfelt blir gjerne brukt for å begrense eller hindre innsyn.
- Det skal leggest til rette for bruk av skjerm i samskapingsromma, men innreiing og møblering vil kunne variere frå rom til rom.
- Eit av samskapingsromma skal kunne nyttast som møterom for personalet på trinnet og ev andre typer møter som er fornuftig at finn stad på trinnarealet.
- Det kan vere indirekte daglys i samskapingsrom
- Samskapingsromma skal vere lett tilgjengeleg frå læringsromma.

Fellesareal

- Kvart trinn skal ha sitt eige fellesareal som skal legge til rette for å skape sosiale læringsområder og fellesskap på trinnet.
- Dette arealet skal ha ei open og transparent utforming.
- Fellesarealet plasserast slik at det er lett tilgjengeleg frå alle læringsromma, og dannar inngangen til trinnarealet frå garderoben.
- Fellesarealet skal inneha ulike soner med variert møblering. Det skal vere ei praktisk sone med arbeidsbord, samlingszone med miniamfi for elevane på trinnet, arbeidskrokar, nisjer og samarbeidssone.
- Arealet skal kunne nyttast som støtteareal og delingsareal på trinnet.

Nærlager

- I eller ved fellesrommet skal det vere eit nærlager for undervisningsmateriell og utstyr som er felles for trinnet.
- Nærlageret kan gjerne utformast som eit skyvedørsskap eller i oppbevaringsmøbler som har funksjon utover å vere lager.

Areal for individuell tilrettelagt opplæring

- Areal for individuell tilrettelagt opplæring vert plassert med lett tilgang til trinnareal for barnetrinn og mellomtrinn.
- Arealet skal nyttast til elevar som treng særskilt tilrettelegging i høve ulike utfordringar og elevar som med dette ikkje kan følgje undervisninga i dei ordinære klassane.

- Arealet skal vere tilpassa bruk av hjelpemiddel som rullestol, gåstativ, vogn, heis m.m. Her skal det og vere mogelegheit for lading av utstyr.
- Arealet skal bestå av mindre og større rom som gjerne enkelt kan endrast storleik på

Stellerom

- På skulen skal det vere minimum tre stellerom, med vask, HC-toalett og stellebenk, samt mulighet for oppbevaring av stelleutstyr. Det bør vere dusj på stelleromma, eller i direkte nærleik til stellerommaov. Stelleromma skal plasserast spreidt på skulen, det eine på arealet for særskilt tilrettelagt opplæring.

Lager til plasskrevjande hjelpemiddel

- Ved arealet for særskilt tilrettelagt undervisning skal det vere lagerplass til plasskrevjande hjelpemidlar som rullestol, gåstativ, vogn m.m. Her skal det og vere mogelegheit for lading av utstyr.

6.3 SFO, skulefritidsordninga

Det er viktig at alle romma SFO nyttar i drifta ligg i samanheng med kvarandre, slik at drifta av SFO vert heilskapleg. SFO-basen i skulen sitt hjarta er kjernen i SFO, ein samlingsstad med resepsjonsfunksjon. SFO-basen må ha tett tilknytning til skulen sitt hjarte og SFO nyttar følgjande rom:

- Kunst og handtverk/naturfag
- SFO-basen
- Gymsal
- Sanserom/kvilerom/stillerom
- Allrommet
- Musikkrom
- Uteoppholdsareal

Utstyr

- Det skal etablerast lagringsplass til utstyr som brukast av SFO.

6.4 Spesialiserte læringsareal

Verksteder for kunst og handverk og naturfag

Verkstader for kreative og utforskande aktivitetar

Ulike metodar kan nyttast i en heilskap, slik at varierte material og hjelpemiddel blir lett tilgjengelege i elevane si utforsking og kreative bearbeiding av materiale og naturen. Verkstadsonene skal gje mogelegheit for:

- arbeid med tekstil/tegning/maling/digitale hjelpemidler/teknologi.
- arbeid med grøvre/støvete aktivitetar, som treforming.
- arbeid med sølete/våte aktivitetar, som leireforming, maling.
- utforsking av naturen gjennom eksperimenter og forsøk.

Kunst og handverk er ein del av den kunstnariske og kreative delen av skulebygget, og dette skal gjenspeglast i utforminga av areala. Miljøet må virke inspirerende slik at det fremjar motivasjon og skaparglede. I avdelinga skal det vere areal og inventar for utstilling av elevarbeid og andre inspirasjonskjelder.

Avdelinga skal bestå av tre verkstader; ein finverkstad for tekstil, teikning, maling og design, ein grovverkstad for tre og støvete aktivitetar og ein forskarverkstad med våtromsone for naturfagforsøk / utforsking av naturen og arbeid med leire og andre sølete aktivitetar. Romma må plasserast i nærleiken av kvarandre, og ha transparens og god kopling mellom verkstadane slik at ein lærar kan ha oversikt over kva som skjer i alle tre verkstader frå finverkstaden.

Det må vere rikeleg med utslagsvaskar/vaskerenner i kunst- og handverks- / naturfagavdelinga.

Finverkstad – verkstad for tørre aktivitetar

- Finverkstad skal nyttast jamfør tekstil, teikning, måling, design og teknologi.
- Rommet vert innreia med store arbeidsbord og benker som kan nyttast til ulike formål.
- Det skal tilretteleggjast for bruk av digitale verktøy.
- Det må vere god tilgang til nett og straum for bruk av symaskiner og digitale hjelpemiddel.
- I rommet må det tilretteleggjast for digitale tavler/skjerm.
- I arealet skal det vere integrerte løysingar for oppbevaring av elevarbeid og utstyr. Dei integrerte løysingane skal bestå av ein kombinasjon av skuffer, skap og hyller til arbeid i ulike format og vere av god kvalitet. Fleire skåp skal ha dører i glas slik at utstyr, stoff og garn kan inspirere og gje rommet karakter.
- Det må vere vaskerenne i rommet.

Grovverkstad – verkstad for støvete aktivitetar

- Det må vere plass til 12 høvelbenker, gjerne utforma og sett saman slik at dei og kan nyttast som arbeidsbord. I tillegg skal det vere nokre arbeidsstasjonar med bord eller benker.
- I arealet må det vere plass til skåp for oppbevaring av verktøy og lagerareal med plass til oppbevaring av elevarbeid.
- Det må vere ein kraftig støvsugar/sponavsug i grovverkstaden/maskinrom for effektiv reingjering av areala.
- Det må vere vaskerenne i rommet.

Lager / maskinrom

- Maskinrommet må ligge inntil grovverkstaden. Ein lærer som arbeider i maskinrommet, må kunne sjå elevane som arbeider i grovverkstaden. Maskinrommet skal ha plass til maskiner som bandsag, sirkelsag o.l.
- Det skal vere sponavsug over/til maskinene.
- Rommet har plass til skåp for nødvendig utstyr, verktøy og reol med hylleplass til lagring av material som lange plankar. Rommet skal ha ein langvegg på minst fem meter.
- Det må tas omsyn til at tresløyd og leire har behov for lager der ein enkelt kan trille inn tyngre material. Lagerarealet må derfor ha en enkel tilkomst utanfrå gjennom store dører/porter.
- Uttak for 400V straumforsyning til maskinar.

Forskarverkstad – verkstad for våte / sølete aktivitetar og naturfag

- I forskarrommet skal det vere mogeleg å gjere enkle realfagforsøk, hente inn naturmaterial til formingsaktiviteter eller gjennomføre undersøkingar. Sjølv om mykje av naturfagundervisninga kan gjennomførast i trinnområda, er det og behov for å utforske og gjere praktiske øvingar.
- Rommet skal og kunne nyttast til sølete aktivitetar som leireforming og maling, og må utrustast med følgjande funksjoner:
 - Overflater som toler hard bruk.
 - Benker med ståhøgde.
 - Tilgang til vann og avløp tilrettelagt for handtering av sand/leire, sluk i golv. Det må vere mogeleg å spyle innreiing og golv.
 - Punktavtrekk for gjennomføring av naturfagforsøk.
 - Plass for oppbevaring av enklare materiell.
 - Agedusj.
- Det er ynskjeleg med direkte tilkomst til utearealet.

Lager / førebuingssrom

- Behovet for lagringsplass i høve naturfagfunksjonen plasserast i tilknytning til finverkstaden og skal løysast slik at utstyr og modellar er synlege og lett tilgjengeleg for bruk.
- Skap for oppbevaring av kjemikalier med eige mekanisk ventilasjon.

Realfagsrom / makers-space

- Det skal vere eit eige realfagsrom / makers space.

- Rommet skal vere rikt utrusta i høve realfaga med utstyr som robotar, programmering og ulike elevforsøk knytt til fagfelta
- Uttak for 400V straumforsyning til maskinar.

Keramikkovn og tørking

- Eit eige rom med plass til keramikkovn og areal for tørking av keramikkarbeid må ligge i tilknytning til forskarverkstaden. Dette rommet må ha god ventilasjon og gode forhold for tørking av keramikk.
- Det er ynskjeleg med utgang ut, slik at ein enkelt kan ta med seg arbeid ut, slik utgang skal ha overbygg rett utanfor utgang.

Musikkrom

- Musikkrommet skal nyttast til song, musikk, dans, drama, komponering og teoriundervisning.
- Rommet skal og kunne nyttast av til dømes korpset til gruppeøvingar. Akustikk, lyddemping og golv må vere tilpassa aktivitetane i rommet.
- I musikkrommet skal det vere mogeleg å dimme lys, og rommet må ha god støyisolering mot andre læringsflater.

Øvingsrom og bandrom

- I tilknytning til musikkrommet skal det vere eit øvingsrom og et bandrom. Det er ynskjeleg at desse har tilgang både frå trafikkareal og frå musikkrom.
- Øvingsrom og bandrom må ha tilstrekkeleg lydisolering iht. krav til øvingsrom.
- Øvingsrom og bandrom skal og kunne nyttast til innspeling av video/omvendt undervisning/elevprosjekt med lyd og bilete, og må kunne tilretteleggjast med greenscreen.

Lager

- Lagerplass for instrument skal ligge med tilgang frå musikkrommet. I og med at dette og kan vere lager for korps må lageret ligge nær musikkrom og aula/spiserom/scene, men med tilgang frå trafikkareal.

Kjøken

- Skulen skal ha eit eige kjøken, plassert nær allrommet / aula og SFO-kjøkenet.
- Kjøkenet skal ha arbeidsstasjonar for fem grupper på 4-5 elever. Kvar gruppe skal ha tilgang til eiga sone for å koke/steike, anrette og vaske. Det skal vere godt avtrekk over steikesoner.
- Ein av arbeidsstasjonane må vere universelt utforma. Det vil seie at arbeidsbenker må kunne justerast i høgda. Det same gjeld tilgangen til ulikt utstyr som nyttast i kjøkkensituasjonen. Elever skal på eigen hand klare å hente fram råstoff/matvarer og koppar og kar som skal nyttast til matlaginga. Elever skal i størst mogeleg grad få lov til å vere sjølvhjulpne.

- Lærer skal kunne bruke ein av elevstasjonane til demonstrasjon. Denne arbeidsstasjonen skal dermed ha ei plassering som gjer det mogeleg at alle elever kan sjå og følgje med på det lærer demonstrerer. Ved denne stasjonen skal det og vere ein digital tavle/skjerm.
- Det skal vere plass for vask og stell av tøy i kjøkkenrommet. Tøyet tørkast på stativ.
- Det må vere tilknytt plass for å ete maten elevane har laga. Kan sjåast i samanheng med SFO/allromm.

Tilknytte rom/funksjonar

- Det skal vere eit oppvaskrom med oppvaskmaskin av typen industrioppvaskmaskin og lagringsplass til servise og utstyr.
- Det må leggjast til rette for god logistikk for frakt av mat og servise mellom kjøkken, spiserom og oppvaskrom, og det må vere enkelt å ta med trillebord med mat og utstyr mellom romma.
- Det skal vere ei sorteringsstasjon for brukt servise, glas, bestikk og avfall (matavfall, plast og restavfall).
- Rommet må innreist med omsyn til hygiene og rein og skitten sone.
- Det skal vere eige rom for kjøll, frys og tørrvarelager. Det må vere god tilgang til desse funksjonane frå varemottaket.

6.5 Kroppsøving – aktivitetsanlegg

Folkehelse og livsmeistring er eit av dei tverrfaglege gjennomgåande tema i fagfornyinga. Hallflater for aktivitet skal ha godt samspel med skulen og SFO sine funksjonar, slik at tilsette får gode føresetnader til å nå måla i læreplanen. Arealet til aktivitetsanlegg er også vesentleg for å oppfylle Sogndal kommune sitt satsingsområde:

Skapt for aktiv livsstil – Det skal leggjast til rette for at alle innbyggjarar kan ha ein aktiv livsstil.

Lokalsamfunn som innbyr til aktivitetar for alle er bra for folkehelsa, trivselen til innbyggjarane og for attraktiviteten til kommunen.

Ei grundigare beskriving av aktivitetsanlegg ligg i bok 1, nyskapande aktivitetsanlegg.

6.6 Leiing og personalareal

- Skulen si leiing skal bestå av tre avdelingsleiarar og ein rektor, sosiallærer, leiing SFO samt merkantilfunksjon.
- Kontora til leiinga skal ligge samla i ei eiga sone og vere lett tilgjengeleg frå skulen sitt hjarta.
- Det kan gjerne vere noko transparens mellom kontor og trafikkareal innad, men ved behov må innsyn til kontora kunne skjermast heilt.

- Det må vere god lydisolering mot naborom for å bevare omsynet til konfidensialitet.
- Kontora skal innreist med hev/senk-pult og låsbare skåp.
- Det skal vere lett tilgjengelege areal der leiinga kan ta i mot besøkande, både til opne og fortrulege samtalar. Areala skal vere innreia slik at dei tek i vare verdiane til Sogndal kommune.
- Kontor til merkantil / servicefunksjon dagtid og kveldstid skal plasserast i skulen sitt hjarta og ha stor grad av transparens ut mot serviceområde/ventesone.

IKT

- Det skal etablerast eit kontor/verkstad for IKT som husar fast personalressurs knytt mot dette. Kontoret skal nyttast til arbeid med IKT-utstyr og lagring av dette og ha eit stort arbeidsbord til dette formålet.
- Det er behov for skap- og hylleplass for oppbevaring i lagerreolar langs vegg, frå golv til tak.

Møterom

- Skulen skal ha fleire møterom i ulike storleikar.
- Dei mindre møteromma skal ha plass til fem personar og samskapingssromma på trinnarealet blir nytta til dette.
- Dei større møteromma skal ha plass til 12 personar, og skal ligge lett tilgjengeleg frå hjarte i skulen.
- Møteromma skal tilretteleggast for bruk av tavle/skjerm og digitale samhandlingsplattformer med lyd og bilde.

Material og serviceområde

- Det skal vere enkelt for besøkande, elevar, føresette og tilsette å komme i kontakt og i dialog med leiinga. Dei besøkande til skulen skal raskt bli sett og kjenne seg velkommen.
- Det skal ligge ein arbeidsplass ved serviceområdet, med stor grad av transparens.
- Det skal vere eit kopi- og produksjonsrom som ligg lett tilgjengeleg for dei tilsette og for dei samarbeidande tenestene.
- Plass til multifunksjonsskrivar, ein arbeidsbenk og reol for lagring av papir.
- Kvart trinn skal ha lett tilgang til kopimaskin.

Personalrom/garderobar

- Det skal vere felles personalrom for alle tilsette.
- Personalrommet skal planleggast og innreist på ein måte som bidreg til at rommet og kan nyttast i høve andre samkome.
- Personalrommet skal ha eit område som er møblert med sofagrupper, og ei sone som er møblert med kafebord, som også kan nyttast til møter.

- I tilknytning til personalrommet skal det vere tekjøken med vask, benk, kaffemaskin og oppvaskmaskin. Her skal tilsette kunne nytte kjøleskap til å oppbevare mat og drikke.
- Ved personalet sin tilkomst til bygget skal det vere ein teneleg personalgarderobe.
- Ved garderoben / garderobane skal det vere låsbare omkleddings-/dusjrom med dusjkabinett, vask og benk, toalett m/vask og HC-toalett.

6.7 Arbeidsplassar og støttefunksjonar til lærarane / tilsette

- Planlegging av dei tilsette sine arbeidsplassar på skulen skal ta utgangspunkt i Sogndal kommune sine verdiar.
- Lærarane sine arbeidsplassar skal plasserast i teamrom for 8-10 personar. Teamromma skal vere plassert i trinnarealet for det aktuelle trinnet. I arealet for særleg tilrettelagt undervisning skal det vere plass til 5 tilsette.
- Teamromma for dei tilsette skal ha transparens mot trinnlokala, men samstundes ha mogelegheit for skjerming for støy og innsyn.
- Alle kontorarbeidsplassar skal tilfredsstillende gjeldande krav til blant annet dagslys, utsyn og inneklima.
- Kvar arbeidsplass skal ha plass til stol, bord, hyller, skuffer og skap.
- Det skal og avsetjast noko areal i teamromma til arbeidsplassar for andre tilsette (assistentar, fagarbeidar, miljørettleiar, morsmåls lærarar) eller personar med liten stillingsprosent.
- Teama vil nytte samskappingsrom i trinnareala til dagleg møterom, og nyttar møteromma i leiingsarealet til andre type møte.
- Frå teamrommet skal det vere kort avstand til kopi-/produksjonsrom
- Dei tilsette må ha eigna areal til å gjennomføre fortrulege samtalar på telefon og video.

6.8 Samarbeidande tenester

Samarbeidande tenester er skulehelsetenesta inkl. fysioterapi, PPT inkl. logopedi, psykisk helseteneste, barneverntenesta, lege og 2.linjetenestene. Skulehelsetenesta har behov for faste rom, medan andre kan nytte bestillbare rom. Samarbeidande tenester skal ha sine funksjonar samla i ei eiga sone. Sona skal liggje sentralt og ikkje langt frå skulen sitt hjarta, men kan gjerne ha ei noko samla skjerma tilkomst innanfrå i bygget. Det er i tillegg ynskjeleg med eigen inngang til denne sona.

Kommunen har eit auka fokus på tverrfagleg samarbeid, og skulehelsetenesta har ei viktig rolle i høve laget rundt barnet, BTI (Betre tverrfagleg innsats), oppvekstreforma, samt for å nå måla i samfunnsplanen. Plassering av arbeidsplass er viktig, der ein skal kunne samarbeide med både dei tilsette på skulen, samt ha samtalar med elevar rundt på heile skulen. Arbeidsplass med gode arbeidstilhøve til PP-tenesta, helsesjukepleiarar og til andre samarbeidande tenester, som utgjør laget rundt barnet er naudsynt. For at ein skal ha mogelegheit til å jobbe tverrfagleg på ein tilfredsstillande måte, krevst det tilstrekkeleg med eigna møterom på skulen.

Kontor for skulehelsetenesta og andre samarbeidande tenester

- Det skal vere tre kontor for skulehelsetenesta og andre samarbeidande tenester.
- Kontora skal ha plass til kontorarbeidsplass, låsbare skap og handvask, samt plass til besøkande.
- To av kontora er større og skal ha plass til behandlingsbenk og et lite kjøleskap.
- Kontora skal ikkje ha innsyn.
- Kontora skal ha god lydisolasjon.

Møterom

- I arealet for samarbeidande tenester skal det vere eit samtalerom med plass til fire personar. Rommet skal kunne nyttast til å gjennomføre ulike kartleggingar og testar.
- Samtalerommet skal ha to utgangar.

Kvilerom / samtalerom

- I sona for samarbeidande tenester skal det vere eit kvilerom. Dette skal kunne nyttast for akutte hendingar, som samtalerom eller som eit skjerma venterom.
- Kvilerommet skal ha plass til en sofa/dagseng, samt handvask, spegel, stol og bord.
- Rommet skal kunne nyttast både av elever og tilsette.

Skjerma ventesone

- Det er ynskjeleg med ei ventesone som ikkje har innsyn frå fellesområda.

HC-WC

- I tilknytning til skulehelsetenestekontora skal det vere eit HCWC.

7. Skulen sitt uteareal

I samskapingmøte med elevar hadde ein elev i andre klasse følgjande ønske for uteområde:

«Uteområde må vere slik at vi kan vere saman med elevar frå andre trinn om vi har lyst til det. Om dei minste elevane berre ønskjer å vere saman med elevar som er like gamle må dei ha moglegheit til det».

Uteområdet på skulen bør ha ein variert og naturleg materialbruk med følgjande materialar:

- Jord
- Gras
- Planter
- Tre
- Vatn
- Metall
- Sand og grus

Uteområdet skal innehalde element som gjev elevane moglegheit til å:

- Skli
- Slenge seg
- Klatre
- Hoppe
- Balansere
- Spele ball
- Rotere
- Bygge/konstruere
- Rulle
- Springe
- Opplive fart og spenning

Uteområdet må tilpassast både jenter og gutter. Ofte er uteområda på skular i større grad lagt til rette for aktivitetar tilpassa gutar, enn aktivitetar tilpassa jenter. I utarbeiding av uteområdet på den nye skulen må vi vere særleg merksame på at vi også legg til rette for leik og aktivitet som passar jenter.

Det skal vere lagringsplass til oppbevaring av utstyr som vert nytta ute.

8. Drift og reinhald

I eit skulemiljø er rygging med køyretøy lite ønskeleg, og i planlegging av skulen bør dette vurderast med omsyn til vareleveranse.

Uteområdet skal vere slik opparbeidd at snørydding kan gjerast maskinelt og at ein har områder til lagring av snø.

Reinhaldssentralen er stor nok til alt utstyr. I kvar etasje/avdeling skal reinhald ha god lagerplass, vaskerom med sluk, vask og ladestasjon.

Fokusområde reinhald:

- Tilkomst
- Materialval
- Kjeldesortering
- Støvsamling
- Møblering
- Forflytting

9. Romprogram

Areal vert oppgjeve som nettoareal i romprogrammet. Det vil seie at romprogrammet ikkje inneheld følgjande areal, som imidlertid inngår i brutto-/nettofaktoren (bruttoareal dividert på nettoareal):

- trafikkareal slik som korridorar, trapper og heiser
- konstruksjonsareal
- tekniske rom og føringsveier for VVS, elektroteknikk, tele og data

Areal til aula/amfi og ventesone («møblert» trafikkareal) er lagt inn i nettoarealet. Disse funksjonane bør sjåast i samanheng med behovet for trafikkareal, men skal komme som eit tillegg til naudsynte trafikkareal og kan, på grunn av møblering, ikkje vere ein del av ein rømningsveg. Romprogrammet kjem fram i eige tabellvedlegg.

Romprogram

Dimensjonering	Tall trinn	Elever	Pedagogar	Tal fagarbeidarar/ assistentar	Tal leing og adm. + SFO	Tal drift	Samarbeidande tenesta
1-4 trinn	4	400	35	10			
5-7 trinn	3	300	18	5			
SUM dimensjonering	7	700	51	15	7	4	2
Tal pr. trinn		100					

Romprogram	Tal rom	m ² NTA pr. rom	Sum m ² NTA	Person- belastning pr. rom	Krav til direkte dagslys og utsyn	Særskilte krav til lydisolering	Krav til takhøgde	Krav til vask i rommet	Krav til avtrekk
Trinnareal									
Læringsrom, inkludert areal for elevar med store samansette behov	31	70	2170	25	x			x	
Samskappingsrom	32	10	320	5					
Fellesrom	8	65	520	50	x			x	
Nærlager	8	3	24						
Stellerom	3	15	45	3				x	x
Lagerplass plasskrevjande hjelpemiddel	1	15	15						
Elevgarderobar	8	70	560	86	Ønskelig			x	x
Trinnareal			3654						
SFO									
Hovudrom	1	140	140	40	x			x	
Samskappingsrom	2	10	20	5					
Kontor SFO	1	8	8	2	x				
SFO-Kjøkken / utleige	1	60	60	3	x			x	x
Lager (er i lag med kjøken mat og helse)	1	0	0						
SFO			228						

Romprogram	Tal rom	m ² NTA pr	Sum m ² NTA	Person- belastning pr. rom	Krav til direkte dagslys og utsyn	Særskilte krav til lydisolering	Krav til takhøgde	Krav til vask i rommet	Krav til avtrekk
Spesialisert læringsareal									
Verksteder for kunst og håndverk og naturfag			250						
Finverkstad - verkstad for tørre aktiviteter	1	80	80	28	x			x	x
Lager finverkstad (skyvedørsskap)	1	4	4						
Grovverkstad - verkstad for støvete aktiviteter	1	60	60	15	x			x	x
Lager/maskinrom grovverkstad	1	25	25			x		x	x
Forskarverkstad - verkstad for våte/sølete aktiviteter	1	60	60	15	x			x	x
Lager/førebuingsrom	1	15	15					x	
Keramikkomn og tørking	1	6	6	2					x
Musikk			110						
Musikkrom	1	70	70	30	x	x		x	
Øvingsrom/opptaksrom	1	10	10	5		x			
Bandrom	1	20	20	5		x			
Lager musikk	1	10	10						
Mat og helse	1		90						
Kjøken med fem arbeidsstasjonar	1	60	60	22	x			x	x
Oppvaskrom (felles med SFO)	1	15	15	4				x	x
Lager og kjøll	1	15	15						
Aula, amfi og bibliotek	1		320						

Romprogram	Tal rom	m ² NTA pr	Sum m ² NTA	Person-belastning pr. rom	Krav til direkte dagslys og utsyn	Særskilte krav til lydisolering	Krav til takhøgde	Krav til vask i rommet	Krav til avtrekk
Aula med amfi	1	200	200	300	x			x	
Spiserom/scene	1	60	60	40	Ønskelig			x	
Bibliotek	1	60	60	28	Ønskelig				
Spesialisert læringsareal			770						

Romprogram	Tal rom	m ² NTA pr	Sum m ² NTA	Person-belastning pr. rom	Krav til direkte dagslys og utsyn	Særskilte krav til lydisolering	Krav til takhøgde	Krav til vask i rommet	Krav til avtrekk
Leiting og personalareal									
Leiting og administrasjon	12		140						
Kontor rektor	1	15	15	8	x	x			
Kontor avdelingsleiarar / SFO og merkantil	5	8	40	2	x	x			
IT-kontor	1	10	10	2	x				
Møterom lite	2	16	16	5		x			
Møterom stort	2	40	40	15		x			
Nærlager/rekvisita	1	5	5						
Kopi/produksjon	1	6	6	2					x
Serviceområde/ventesone	1	8	8	4					
Personalrom med møtefunksjon og kjøkken			100						
Personalrom	1	90	90	78	Ønskeleg			x	
Kjøkken	1	10	10					x	x
Personalgarderobar			46						
Personalgarderobe	1	30	30					x	
Omkledning-/dusjrom ved garderobe	4	4	16					x	
Leiting og personalareal			286						

Romprogram	Tal rom	m ² NTA pr	Sum m ² NTA	Person-belastning pr. rom	Krav til direkte dagslys og utsyn	Særskilte krav til lydisolering	Krav til takhøgde	Krav til vask i rommet	Krav til avtrekk
Lærerarbeids plassar									
Arbeidsrom til 9 personar pluss rom på særleg arena	60	5	320	9	x	x			
Samskappingsrom	6	8	48	5		x			
Telefonrom/videomøterom	2	3	6	1		x			
Kopierom	2	4	8						x
Lærerarbeidsplassar			382						
Samarbeidande tenester									
Kontor skulehelseteneste	2	15	30	5	x	x		x	
Kontor samarbeidande tenester	2	10	20	3	x	x		x	
Møterom/testrom	1	8	8	4		x			
Kvilerom/samtalerom	1	6	6	3		x			
Ventesone	1	5	5	4					
HCWC	1						x		
Samarbeidande tenester			69						

Romprogram	Tal rom	m ² NTA pr	Sum m ² NTA	Person- belastning pr. rom	Krav til direkte dagslys og utsyn	Særskilte krav til lydisolering	Krav til takhøgde	Krav til vask i rommet	Krav til avtrekk
Drift og reinhald									
Kontor drift/reinhald	1	10	10	3	x				
Hovudreinhaldssentral	1	25	25					x	X
Reinhaldslager	1	10	10						
Reinhaldsrom	4	4	16					x	X
Lager skole	1	60	60						
Varemottak	1	40	40						
Drift og reinhald			161						
Toaletter									
WC	35	2	70				x	x	
HCWC	8	5	40				x	x	
Andre brukarar			110						
Kroppsøving									
Flerbrukshall	1	1125	1125	90		Lyddemping i delingsvegger	7 m fri høgde i aktivitetsareal.		x
Styrketreningsrom	1	60	60	12		x	4 m		x
Treningsrom/fysioterapi	1	25	25	4		x			x
Utstyrslager	4	30	120						
Sekretariat/styring av lyd/lys	1	6	6						
Elevgarderober m/ dusj og HCWC	6	41	246	20			x	x	
Lærer/dømmergarderober (en er HC)	3	6	18	1				x	x
Fast tribune	1	200	200						
Foaje	1	40	40					x	
Vaktrom	1	15	15	3					x

Toaletter i fellesareal	2	2	4					x	x
Romprogram	Tal rom	m² NTA pr	Sum m² NTA	Person- belastning pr. rom	Krav til direkte dagslys og utsyn	Særskilte krav til lydisolering	Krav til takhøgde	Krav til vask i rommet	Krav til avtrekk
HCWC i fellesareal	1	5	5				x	x	
Renholdsrom	1	10	10					x	x
Kroppssøving			1874						

Oppsummert areal

Sum m ² NTA skole eks. idrett			5660						
Sum m ² NTA skole inkl. idrett			7534						
Sum m² BTA skole eks. idrett (b/n- faktor 1,45)			8207						
Sum m² BTA idrett (b/n-faktor 1,2)			2248,8						
Sum m² BTA skole inkl. idrett			10455,8						
Tilleggsareal									
Kaldlager/garasje			m ² BTA						
Garasje/verkstad drift	1	50	50						
Utebod skule/SFO	1	25	25						
Kaldlager/garasje			75						