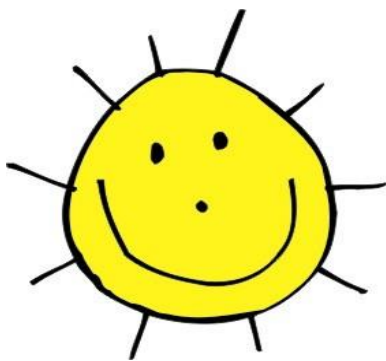


Årsplan for M an barnehage



2024-2025



VELKOMMEN TIL MOAN BARNEHAGE

Et nytt og spennende barnehageår er begynt, og vi ønsker alle velkommen til et innholdsrikt år.

Moan barnehage eies og drives av Balsfjord kommune. Alle barnehagene i Balsfjord har en felles visjon: «MED ROM FOR ALLE OG BLIKK FOR DEN ENKELTE». Barnehagene er pålagt å utarbeide en årsplan ifølge lov om barnehager. Årsplanen skal gi informasjon om barnehagen, og en oversikt over den pedagogiske virksomheten gjennom hele året. Årsplanen er også et viktig arbeidsdokument for personalet.

Moan barnehage har utarbeidet en virksomhetsplan og en årsplan. Årsplanen gir et innblikk i barnehagehverdagen samt en oversikt over hvilke satsningsområder vi jobber ut fra dette barnehageåret. I årsplanen er det også et årshjul som blant annet viser tradisjoner og fastsatte aktiviteter. I tillegg finner dere her en oversikt over planleggingsdager og litt praktisk informasjon. I virksomhetsplanen er det en oversikt over vårt pedagogiske grunnsyn. Vår virksomhetsplan gir en mer generell oversikt over vårt pedagogiske arbeid og er en langsiktig plan.

Moan Barnehage ble åpnet i februar 2016 med nytt lokale og et nytt uteområde med gapahuk. Barnehagen ligger på Moan med nær tilknytning til det lokale boligområdet, Storsteinnes skole, idrettshall, Moan bad og skogen som nærmeste nabo.

Barnehagen har gangavstand til sentrum, bibliotek, Balsfjord Fjordmuseum og Våtmarksenter, fjæra, næringsliv og eldreboliger. Moan barnehage har 4 avdelinger, 2 avdelinger er småbarnsavdelinger 0-3 år og 2 avdelinger er storbarnsavdelinger fra 3-6 år.

Som kommunal barnehage benytter vi oss av Idrettshallen og Moan bad ca. 1 gang i uken for lek, aktiviteter og vanntilvenning.

Vi ønsker et tett samarbeid med dere foreldre, det er viktig for å gjøre hverdagen god for barna. Sammen skal vi ha fokus på å forstå og handle ut i fra barnas beste.

Moan barnehage skal være en trygg og god barnehage for alle.

Vi ønsker alle et flott barnehageår, med mye humor og glede i en hverdag full av omsorg, lek og læring.

KONTAKTINFORMASJON

Åpningstid er fra kl. 06.45 - 16.15

Adresse: Moanveien 2, 9050 Storsteinnes.

Telefon:

Enhetsleder Trine Guttormsen: 95847313

E-post: trine.guttormsen@balsfjord.kommune.no

Ass. Styrer Stine-Lise: 902 32 583

E-post: stinelise.stenvoll@balsfjord.kommune.no

Blå avdeling: 976 70 149

Orange avdeling: 941 36 504

Grønn avdeling: 941 34 256

Gul avdeling: 952 09 907

Hjemmeside: <http://www.balsfjord.kommune.no>

Samarbeidsutvalg representanter (SU) og foreldreråd:

- June Heika Karlsen - leder
- Astri Furimo - vara
- Edel M. Johansen - politisk representant
- Emmy Olsen - ped.leder
- Trine Guttormsen - enhetsleder

Vigilo

Moan barnehage har tatt i bruk Vigilo for foresatte. Vigilo er et kommunikasjonsverktøy mellom foresatte og personale. Foresatte kan her:

- Melde ferie- og sykefravær
- Sende meldinger med enheten
- Få informasjon fra enheten/avdelingen
- Søke om redusert foreldrebetaling
- Melde inn allergier/sykdommer



BARNEGRUPPE

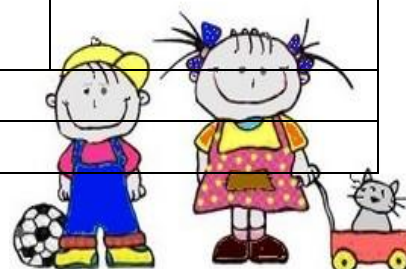
August 2024 har vi 64 barn i alderen 0-6 år:

| Blå avd. | Oransje avd. | Grønn avd. | Gul avd. |
|-------------------|-------------------|------------------|-------------------|
| Født 2019: 9 barn | Født 2019: 9 barn | Født 2022:9 barn | Født 2022: 6 barn |
| Født 2020: 8 barn | Født 2020:2 barn | Født 2023:3 barn | Født 2023: 6 barn |
| Født 2021: 6 barn | Født 2021: 5 barn | | Født 2024: 1 |

PERSONALGRUPPE

Noen endringer kan forekomme i løpet av året.

| Enhetsleder: Trine Guttormsen | | | |
|--|---|--|--|
| Ass. Styrer: Stine-Lise Stenvoll | | | |
| Blå avdeling | Oransje avdeling | Grønn avdeling | Gul avdeling |
| <u>Pedagogisk personal:</u> Liss Mari Sørensen. Emmy Olsen. <u>Assistenter:</u> Hege Aalmen. Justyna Stachowska. Birgitte Ophus Pia Enoksen. Bualee Singhad. | <u>Pedagogisk personal:</u> Ida Eliassen. Marita Stenvoll. <u>Assistenter:</u> Cecilie Sande. | <u>Pedagogisk personal:</u> Stine Lise Stenvoll. Kjersti Nordhaug. <u>Assistenter:</u> Yvonn B. Mo. May Doris Håkonsen. May Britt Nisen. | <u>Pedagogisk personal:</u> Lone Fredheim. Kjersti Nordhaug. <u>Assistenter:</u> Liss Eva Tobiassen. Janne Hansen. Ade Opeodu. Andrea Fagertun. |
| Renholder: Bualee Singhad | | | |
| Vaktmester: Bård Pedersen. | | | |



VISJON TIL MOAN BARNEHAGE

«Et godt sted å være sammen»

Barn og voksne skal oppleve trygghet, trivsel og omsorg hver dag. Vi skal møte hverandre med anerkjennelse, glede, respekt og toleranse. Legge til rette for gode opplevelser, i et trygt og inkluderende fellesskap. Bidra til at barn utvikler et positivt selvbilde, slik at de blir trygge på seg selv og kan gi uttrykk for egne meninger og følelser.

TILVENNING, OVERGANGER INTERNT OG OVERGANG TIL SKOLE

Nye barn vil få informasjonsskriv med velkomstbrev i forkant av tilvenningen. I velkomstbrevet står det godt beskrevet på hvor mange timer og informasjon for hver dag. Det er satt av 5 dager til tilvenning for nye barn i barnehagen for å skape en tryggest mulig opplevelse av den første tiden i barnehagen. Barna vil trenge tid for å bli kjent med personalet, rommene, rutinene og de andre barna.

For barna som skal bytte avdeling, besøker de ofte avdelingene i god tid før overgangen. Avdelingene besøker hverandre på tvers gjennom hele året, og gjør ulike aktiviteter og går på turer sammen.

Vi ønsker å sikre barna en trygg og god overgang til skolen. Under nevnes noe av de ulike samarbeidsformene vi har:

- Uformelle besøk mellom barnehage – skole
- Planlagte besøk mellom barnehage – skole. Skolen inviterer til to førskoledager i mai-juni og det arrangeres møte mellom barnehage-skole for å overføre viktig informasjon før barna begynner på skolen. Barnehagen bruker

idrettshallen og Moan bad for vanntilvenning.

Vi følger Balsfjord kommune sin plan for overgang mellom barnehage og skole

OMSORG, LEK, LÆRING OG DANNING

Relasjoner, omsorg, lek, danning og læring er grunnleggende og viktige momenter i barnehagen, og er hele tiden i fokus.

Når vi jobber med begrepet omsorg er dette viktig for oss:

- Å bli sett, hørt og forstått
- Se og ivareta barns behov
- Tilstedeværende og varme voksne
- Trygghet
- Et fang og ei hånd og holde i
- Respekt
- Gode relasjoner

Når vi jobber med begrepet lek er dette viktig for oss:

- Se mulighetene for læring gjennom lek
- Inkluderende fellesskap
- Tilrettelegge for ulike typer lek
- Rom og tid for å ivareta leken
- Voksenrollen i lek, tilstedeværende voksne sammen med barna
- Legge til rette for gode relasjoner og vennskap

Når vi jobber med begrepet danning er dette viktig for oss:

- Rom for å reflektere over hendelser som grunnlag for læring
- Forståelse og respekt
- Være gode rollemodeller for hverandre
- Det er rom for at alle får være seg selv, og at alle har likeverd.
- Se barnet
- Trygge voksne
- Lære å forstå og håndtere egne og andres følelser
- Takle motgang og utfordringer

Når vi jobber med begrepet læring er dette viktig for oss:

- Se barnas interesser og bygge videre på dette

- Læring skal oppleves som spennende og meningsfylt
- Selvstendighet
- Lek, samtaler og mestring.

PROSJEKT

Balsfjord kommune gjennomfører prosjekter for barnehagene. Prosjektene er med på å heve kvaliteten i barnehagen og legger til rette for endring- og utvikling i personalgruppen.

I perioden 2023-2025 skal barnehagen jobbe med Læringsmiljø prosjektet, i samarbeid med Storsteinnes skole og Trollskogen barnehage. Overordnet mål for prosjektet er å fremme et trygt og godt barnehage- og skolemiljø uten mistrivsel og krenkelser som mobbing, vold, diskriminering og trakassering.

Målet i for oss i Moan barnehage skal være:

Moan barnehage skal være trygt og godt sted å være sammen. Personalet skal være til stede for å gi barna trygghet, støtte og veiledning til å utvikle seg personlig og i fellesskap. Vi skal jobbe med tydelige og omsorgsfull grensesetting i samarbeid med foresatte. Alle barn skal oppleve tilhørighet, bli sett, hørt og tatt på alvor. Vi skal ha fokus på grensesetting, relasjoner og tilstedeværende voksne. Gjennom å aktivt jobbe med miljøet i barnehagen skal vi forebygge krenkelser og mobbing. Personalet skal vite rutiner for hva som skal skje dersom mobbing og krenkelser oppstår.

BARNES MEDVIRKNING

Barnehagen skal ivareta barns rett til medvirkning ved å legge til rette for og oppmuntre til at barna kan få gitt uttrykk for sitt syn på barnehagens daglige virksomhet, jf. Barnehageloven §1 og §3, Grunnloven §104 og FNs barnekonvensjon art 12 nr. 1.

Barnas synspunkter skal tillegges vekt i samsvar med deres alder og modenhet. Barna skal ikke overlates et ansvar de ikke er rustet til å ta.

For oss handler barns medvirkning om:

Barns rett til å uttrykke seg. Barna må få lov til å vise følelsene sine og bli møtt med respekt. Barna må få si ifra, og få uttrykke hva de ønsker/ikke ønsker. Barnehagen gjennomfører barnesamtaler hvert år med de to eldste aldersgruppene.

- **Barns rett til å bli hørt.**

For eksempel: Personalet tar seg tid til å høre på barna når de vil fortelle om noe. Ta det på alvor og hjelpe barnet hvis det trenger hjelp.

Gjennomføre demokratiske valg/avstemminger

- **Barn rett til innflytelse på tema i hverdagen.**

For eksempel: Få mulighet til å delta i planlegging og vurdering.

Voksne tar fatt i signaler om hva som fenger barna.

- **Kompetente voksne som har oppdatert kunnskap om og respekt for barn.**

For eksempel: Lese om og reflektere sammen rundt hva barns medvirkning innebærer.

PLANLEGGING OG VURDERING

Planlegging i barnehagen foregår på flere arenaer.

Årsplanen skrives av enhetsleder med pedagogisk lederteam og personalmøter brukes til å forme innholdet og skape felles forståelse for planer. Årsplanen sendes ut til SU for godkjenning og vil deretter sendes ut til alle foresatte.

Aktivitetsplaner skrives av pedagog, personalet får rom til å aktivt delta i planlegging av mål og aktiviteter. Aktivitetsplanen inneholder mål, tema, aktiviteter, barns medvirkning og prosjekt som blir skrevet for hver måned og sendes ut på Vigilo til foresatte.

Noen av aktivitetene fylles ut på Vigilo under pedagogisk planlegging, og der er personalet ansvarlig for hver sin aktivitet. Her legges inn hva, hvorfor og hvordan og til slutt ei evaluering av aktiviteten.

Barnehagen har flere tradisjoner/fester som markeres i løpet av barnehageåret. Personalet har fordelt ansvar seg imellom hvem som planlegger. Det brukes et eget skjema for planlegging og evaluering av ulike tradisjoner/fester.

TRAFIKKSIKKER BARNEHAGE

Balsfjord kommune er en trafiksikker kommune. I Moan barnehage har vi fokus på trygg ferdsel i trafikken på alle våre turer. Når vi skal krysse en vei, stopper vi og sjekker sammen med barna om det er trygt å gå over veien. Vi snakker om skilt og hva de betyr og forklarer barna hvilke potensielle farer det kan være f.eks. når vi krysser en veg. Vi har høyt fokus på sikkerhet på parkeringsplassen og området utenfor barnehagen. Vi har temasamlinger med barna i de to eldste kullene der vi har trafikkopplæring som tema. Viktige tema her er:

- Bruk av refleks
- Bruk av sikringsutstyr som bilbelte, bilstol, hjelm etc.
- Hvor kan vi leke og hvor kan vi gå?
- Besøk av politi
- Trygg ferdsel i trafikk flettes også inn i lek både ute og inne.

Materiell og pedagogiske ressurser i arbeidet med trafikk:

- Naffen fra NAF
- Barnas trafikklubb fra Trygg Trafikk
- Moan barnehage har en egne plan for trafikksikker barnehage.

PRAKTISK INFORMASJON

- o Barnehagen har 5 planleggingsdager i løpet av barnehageåret, da er barnehagen stengt for barna:
2024: 15 og 16 august.
2025: 29 januar 30 mai
Den 5 og siste planleggingsdagene holdes åpne for kurs.
- o Foreldremøte avholdes en gang på høsten og en gang på våren. Det forventes at foresatte stiller opp på disse møtene.
- o Barn kan ikke være mer en 9 timer i barnehagen per. dag. Ved opphold utover 9 timer må det søkes særskilt om dette.
- o Barna skal minst ha 4 uke fri fra barnehagen i løpet av barnehageåret, hvorav minst 3 uker er sammenhengende i sommerferien. Den 4. ferieuken beregnes i forbindelse med jul- og påskestengte barnehager.



ÅRSHJUL

| | |
|------------------|---|
| AUGUST | Ferieavvikling 15.8 Nytt barnehageår 15.8 Planleggingsdag - barnehagen stengt. 16.8 Planleggingsdag - barnehagen stengt. Tilvenning |
| SEPTEMBER | Tilvenning Bli kjent-fest Foreldremøte Brannvernuke Fotografering Dugnad/sosialt samvær |
| OKTOBER | Solidaritetsmåned Foreldresamtaler Foreldre kafé |
| NOVEMBER | Foreldresamtaler Mørketidsfest |
| DESEMBER | Nissefest Lucia Adventsgudstjeneste 24.12 - 01.01 - barnehagen stengt. |
| JANUAR | Solfest 29. Planleggingsdag – barnehagen stengt. |
| FEBRUAR | 6.2. Samefolkets dag Karneval 21.2. Morsmålsdagen |
| MARS | Vinteraktivitetsuke 11.3. Barnehagedagen Påskeferie, barnehagen stengt 14 - 21.04.24 |
| APRIL | Foreldresamtaler |

MAI

Foreldresamtaler.

17.mai-feiring.

01.05.23 Arbeiderens dag – barnehagen stengt.

29.mai Kristi Himmelfarts dag – barnehagen stengt

30 mai Planleggingsdag – barnehagen stengt.

JUNI

Avslutning for førskolebarna

Ferieavvikling

9.juni 2.pinsedag- barnehagen stengt.

JULI

Ferieavvikling

