



RÆLINGEN KOMMUNE

Kommunedelplan klima og energi 2015 - 2026

TILTAKSDEL

Vedtatt i kommunestyret 26. august 2015

Trivselskommunen med nærhet til Østmarka og Øyeren

FORORD

Det er godt dokumentert og allment anerkjent at økende innhold av drivhusgasser i atmosfæren fører til global oppvarming. Global oppvarming som følge av menneskeskapte klimagassutslipp er en av de største utfordringene vi som samfunn står ovenfor.

Klima og endringer i dette er svært komplekst og omfatter flere aspekter av vår måte å leve og tenkte på og utslipp av klimagasser er tett knyttet til samfunnsutviklingen. Konsekvensene av et endret klima vil skje også i Norge. Hendelser i kommunen de siste årene, særlig knyttet til store nedbørsmengder viser at også Rælingen er sårbar for slike endringer. Hvis verden skal klare å finne en løsning på disse utfordringene, vil en stor del av jobben måtte gjøres der folk bor og arbeider.

Kommunene har flere roller som gjør at den kan bidra betydelig både til å redusere Norges utslipp av klimagasser og til å legge om energibruken. Som myndighet og samfunnsutvikler med ansvar for planlegging, samt rollene som tjenesteyter, innkjøper, eiendomsforvalter og kunnskapsformidler, kan kommunene bidra til kutt i klimagassutslipp og redusert energibruk slik at effekten av et endret klima vil bli begrenset.

Dette er tiltaksdelen til kommunedelplan for klima og energi. Bakgrunnen for utarbeiding av tiltak og prioritering for de tiltakene som ligger her kan leses i plandelen.

INNHOOLD

OPPFØLGING	7
------------	---

TILTAK FORDELT PÅ TEMAOMRÅDER OG MÅLSETTINGER	9
-----------------------------------------------	---

Areal og transport
Egen virksomhet
Utdanning, informasjon og holdninger
Landbruk
Klimatilpasning

TILTAKSPLAN 2015 – 2018	22
-------------------------	----

Tiltaksplan for 2015
Tiltaksplan for 2016
Tiltaksplan for 2017
Tiltaksplan for 2018

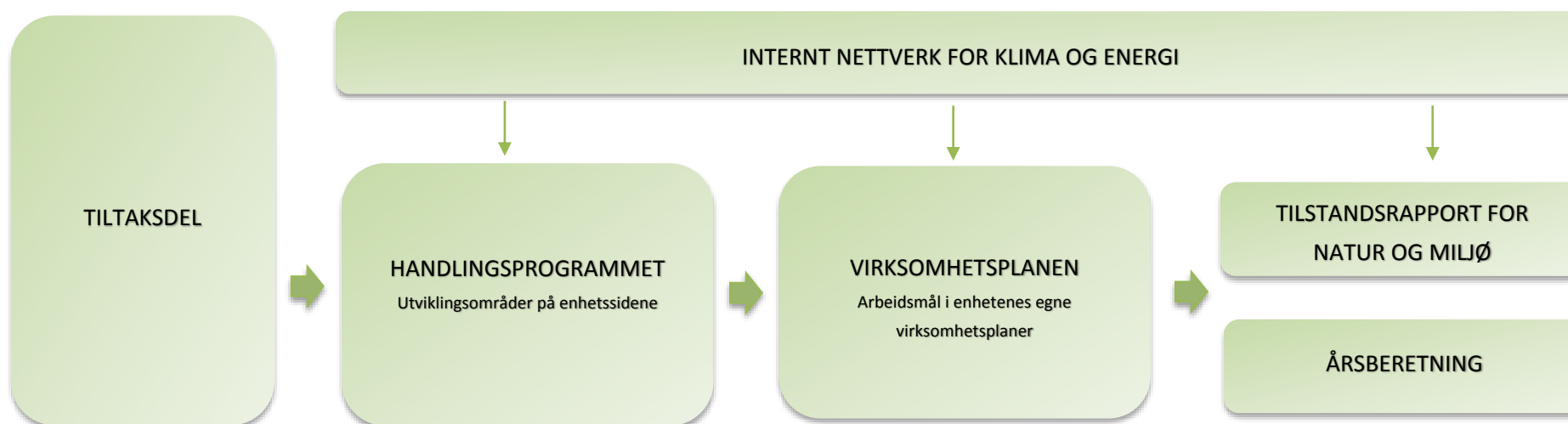
OPPFØLGING

Kommunedelplan for klima og energi er en tematisk kommunedelplan og består av to deler, en plandel og en tiltaksdel. Tiltaksdelen er avledet av plandelen og består av målsettinger og tiltak knyttet til fem temaområder. Plandelen med temaområder og målsettinger gjelder for en tolvårsperiode, tiltaksdelen har fireårsperspektiv og revideres hvert år i forbindelse med kommunens handlingsprogram. Tiltakene er konkretisert i egne tiltakskort som skal brukes som verktøy for gjennomføring av tiltaket.

Gjennomføring av klima- og energitiltak i Rælingen kommune skal gjøres av den enheten og fagpersonen som arbeider med gjeldene fagfelt, og arbeidet skal integreres i eksisterende virksomheters drift. Det fremgår av tiltaksdelen hvilken enhet som er ansvarlig for gjennomføring og når gjennomføring skal foregå. Videre beskriver den tiltakenes innhold, tidsperiode for gjennomføring, samt kostnad knyttet til gjennomføring. Det opprettes et internt nettverk for klima og energi som vil være ansvarlig for oppfølgingen av tiltakene i kommunens styringssystem.

Rådmannskontoret har det overordnede ansvaret når det gjelder klima og energi. Dette innebærer å være støttende og initierende overfor resten av organisasjonen, gi et helhetlig bilde av kommunens klimaarbeid gjennom rullering av klimaplan og årlig klimarapportering, samt gjennomføre en del av de tiltakene som krever tverrfaglig koordinering. Rådmannskontoret står derfor oppført som ansvarlig enhet på flere av tiltakene. Rådmannskontoret er også ansvarlig for opprettelse og ledelse av det interne nettverket for klima og energi.

For å følge opp tiltakene som vedtas i planen vil rådmannen legge frem finansieringsforslag i det årlige budsjettet. Tiltak det ikke finnes rom for i det endelige vedtatte budsjettet, tas med videre til neste års budsjett og forskyves dermed i tiltaksplanen. Tiltaksplanen skisserer hvilket år tiltaket skal foreslås inn i budsjettet. Det rapporteres årlig på tiltak som gjennomføres gjennom årsberetning, samt tilstandsrapport på natur og miljø.



TILTAK FORDELT PÅ TEMAOMRÅDER OG MÅLSETTINGER

I kapittelet under følger en gjennomgang av hvilke tiltak som er foreslått inn i tiltaksplanen for de neste fire årene, sortert på målsettinger og delmålsettinger. Målsettinger og tiltak er fordelt på fem temaområder. De fem temaområdene er:

- Areal og transport
- Egen virksomhet
- Utdanning, informasjon og holdninger
- Landbruk
- Klimatilpasning

Bakgrunnen for utarbeiding av tiltak er forklart i plandelen.

Hvert tiltak er gitt et eget navn samt et ID nummer som knytter tiltaket til temaområde og målsetting. Det fremgår av tabellene hvilken enhet som er

ansvarlig for å gjennomføre tiltaket og hvilket år det er planlagt gjennomført. Dersom tiltaket skal gjennomføres eller vurderes årlig, er tiltaket oppgitt som løpende i denne kolonnen.

Dersom noen av tiltakene foreslått i planen i etterkant viser seg vanskelig å gjennomføre, er det den ansvarlige enheten sitt ansvar å utarbeide nye tiltak i forbindelse med den årlige revideringen av tiltaksdelen, slik at måloppnåelse er mulig.

Flere av tiltakene som foreslås i tiltaksplanen i dag vil utløse nye tiltak de kommende årene. Disse skal være knyttet til en konkret målsetting og vil da bli innarbeidet i tiltaksdelen ved den årlige revideringen.

PLANENS OVERORDNEDE MÅLSETTING

Rælingen kommune skal bidra til å nå nasjonale og regionale klimamål for å redusere klimagassutslipp og energiforbruk, i egen virksomhet og i kommunen som helhet, samt være forberedt på de utfordringene et endret klima vil medføre

AREAL OG TRANSPORT

HOVEDMÅLSETTING FOR AREAL OG TRANSPORT

Rælingen kommune skal jobbe for reduksjon i klimagassutslipp fra veitrafikk målt per 1000 innbygger

1.1 Redusert avstand mellom bolig, servicetilbud og arbeidsplasser

ID	Navn på tiltak	Kort beskrivelse	Ansvarlig enhet	Kostnad	Når
1.1.1	Områder for flere funksjoner	Kartlegge områder i kommunen som kan fungere som små nærsentre. Utarbeide temakart over nåværende nærsentre og visualisere hvor dette er ønskelig.	Utbyggingservice	Arbeidstid Eventuelle kostnader ved bruk av konsulent tjenester	2016
1.1.2	Næringsstrategi	Videreutvikle kommunens næringsstrategi med konkrete vurderinger knyttet til arealer.	Utbyggingservice	Arbeidstid Eventuelle kostnader ved bruk av konsulent tjenester	2017
1.1.3	Områder med potensial for høyere utnyttelse	Kartlegge og vurdere områder med potensiale for høyere utnyttelse med visualisering.	Utbyggingservice	Arbeidstid Eventuelle kostnader ved bruk av konsulent tjenester	2017
1.1.4	Vurdering av arealformål	Systematisk vurdere avstand mellom ulike funksjoner og boligområder ved valg av områder til nye arealformål.	Utbyggingservice	Arbeidstid	2018

1.2 Økt bruk av sykkel, gange og kollektiv transport					
ID	Navn på tiltak	Kort beskrivelse	Ansvarlig enhet	Kostnad	Når
1.2.1	Sykkelkart	Samle og tilgjengeliggjøre informasjon om sykkelmuligheter i kommunen.	Utbyggingsservice	Eventuelle kostnader knyttet til trykking og distribusjon	2016
1.2.2	Kollektivtrase	Ta hensyn til mulig fremtidig kollektivfelt fra utløpet av Rælingstunnelen og langs fylkesveg 120 sørover i nye arealplaner.	Utbyggingsservice	Arbeidstid Eventuelle kostnader ved bruk av konsulent	Løpende

1.3 Økt bruk av alternative kjøretøy					
ID	Navn på tiltak	Kort beskrivelse	Ansvarlig enhet	Kostnad	Når
1.3.1	Opparbeiding av ladestruktur i eksisterende bebyggelse	Utarbeide en informasjonsbrosjyre om hvordan boretslag kan sette opp ladestasjon for elbil.	Utbyggingsservice	Kostnader knyttet til trykking og distribusjon	2016
1.3.2	Strategi for bruk av elbil	Utarbeide strategi for ladepunkter for elbil knyttet til eksisterende bygningsmasse, med en tilhørende plan for oppretting av ladepunkter.	Rådmannskontoret i samarbeid med økonomienheten	Arbeidstid Eventuelle kostnader ved bruk av konsulent	2016

EGEN VIRKSOMHET

HOVEDMÅLSETTING FOR EGEN VIRKSOMHET

Kommunens egen virksomhet skal være et forbilde for innbyggere og andre virksomheter når det gjelder å ta miljøansvar og klimahensyn skal veie tungt i alle beslutninger som tas

2.1 Olje som energiform skal være utskiftet i alle kommunale bygg innen 2018					
ID	Navn på tiltak	Kort beskrivelse	Ansvarlig enhet	Kostnad	Når
2.1.1	Utfasing av oljefyr	Gjennomføre et prosjekt for å fase ut bruken av oljefyr i kommunale bygg.	Eiendomsenheten	Se egen utredning for dette	Oppstart 2015 Innen 2018
2.1.2	Nærvarmesentral på Løvenstad	Utrede muligheten for å etablere en nærvarmesentral på Løvenstad som kan forsyne kommunale bygg i området med energi. Vurdere om det også skal gjøres for Fjerdingbyområdet.	Eiendomsenheten	Kostnader for bruk av konsulent 40 – 50 000 per utredning	2015/2016

2.2 All eksisterende bygningsmasse, bygd i 2014 eller tidligere, skal ha et årlig energiforbruk som tilsvarer energimerke C, målt i kWh/m ² innen 2020					
ID	Navn på tiltak	Kort beskrivelse	Ansvarlig enhet	Kostnad	Når
2.2.1	Videreføring av EPC	Gjennomføre et nytt EPC prosjekt med ny målsetting.	Eiendomsenhetsen	Investeringskostnader vil avhenge av hvilke tiltak som gjennomføres for å nå målet.	2015 - 2020
2.2.2	Rapportering	Utarbeide et godt system for måling og rapportering på energiforbruk i kommunale bygg.	Eiendomsenhetsen	Arbeidstid	2015
2.2.3	Energimerking	Energimerke alle kommunale bygg	Eiendomsenhetsen	10 – 30 000 per bygg	2016
2.2.4	Rutine for EOS	Utarbeide rutiner og gjennomføre opplæring av driftspersonellet for å kunne ta i bruk energiovervåkningssystemet i de kommunale byggene på en god måte.	Eiendomsenhetsen	Arbeidstid	2016

EGEN VIRKSOMHET

2.3 Sikre at miljøhensyn er gjennomgående i alle bygg- og anleggsprosjekter, større anskaffelser og i saksbehandlingen for øvrig					
ID	Navn på tiltak	Kort beskrivelse	Ansvarlig enhet	Kostnad	Når
2.3.1	Saksbehandling	Synliggjøre positive og negative effekter på klima i saker som behandles politisk under punkt 5.3 i Rådmannens vurdering – <i>Bærekraftig miljø- og klimautvikling</i> i saksfremlegget.	Rådmannskontoret	Arbeidstid	2016 Løpende
2.3.2	System for beregning av klimagassutslipp	Utarbeide et system for beregning av klimagassutslipp og energibruk for egen drift. Systemet skal være forståelig og etterprøvbart.	Rådmannskontoret	30 000 for egen virksomhet 100 000 for hele kommunen	2016 Løpende
2.3.3	Innkjøpsreglement og innkjøpsveileder	Innarbeide en tydeliggjøring i innkjøpsveilederen om hvordan innkjøpere i kommunen skal vektlegge klima- og miljøkriterier og stille miljøkrav ved offentlige innkjøp.	Økonomienheten	Arbeidstid	2016
2.3.4	Kurs i miljøvennlig innkjøp	Arrangere kurs for de ansatte i miljøvennlig innkjøp.	Økonomienheten	Arbeidstid	2017
2.3.5	Kjøretøy i tjeneste	Utrede muligheten for å gjennomføre anskaffelse av nullutslippskjøretøy til kommunens eget bruk neste gang det er anskaffelsesprosess på biler.	Økonomienheten i samarbeid med rådmannskontoret	Arbeidstid	2016
2.3.6	Miljøprogram	Ta i bruk miljøprogrammet i alle kommunens bygg- og anleggsprosjekter. Hvordan miljøprogrammet skal inngå i ulike prosjekter, skal innarbeides i allerede eksisterende rutiner.	Rådmannskontoret Eiendomsenheten Kommunalteknikk	Arbeidstid	Løpende 2015 og 2016

2.4 Kontinuerlig jobbe med tiltak for å redusere kommunens utslipp av CO ₂ og bruk av energi i egen virksomhet					
ID	Navn på tiltak	Kort beskrivelse	Ansvarlig enhet	Kostnad	Når
2.4.1	Internt nettverk for klima og energi	Etablere en administrativ tverrfaglig gruppe for å følge opp klimaplanen.	Rådmannskontoret	Arbeidstid	2015
2.4.2	Miljøledelse	Gjennomføres en utredning knyttet til miljøsertifisering av egne bygg, med en målsetting om å miljøsertifisere alle kommunale virksomheter. Utredningen skal inneholde en gjennomgang av alle bygg og et anslag av kostnader. På bakgrunn av utredningen lages det en liste over prioriteringer og tid for sertifisering. Prioriteringslisten skal vedtas politisk.	Rådmannskontoret	30 000 per bygg	2015
2.4.3	System for avfallshåndtering	Innføre et system for kildesortering på alle nivåer i henhold til ROAFs sorteringsløsning i alle kommunale bygg. Det utarbeides et system/rutine for hvordan kommunen skal håndterer avfall i egne bygg. Denne inkluderer alt avfall som genereres ved de ulike byggene.	Eiendomsenheten	10 000 kr per miljøstasjon	2016
2.4.4	Regionale møteplasser og interkommunalt samarbeid	Delta i nettverk og på møteplasser som kan være med på å øke kompetanse og forståelse innad i kommunens virksomhet. Delta og være en pådriver for interkommunale prosjekter der miljø og klima står sentralt.	Rådmannskontoret	Arbeidstid	Løpende
2.4.5	Matproduksjon og servering	Utarbeide en tydelig miljøprofil for rådhuskantina og produksjonskjøkken.	Enhet for institusjonstjenester/ Enhet for tilrettelagte tjenester	Arbeidstid og eventuelle merkostnader knyttet til produkter og innkjøp	Løpende

UTDANNING, INFORMASJON OG HOLDNINGER

HOVEDMÅLSETTING FOR UTDANNING, INFORMASJON OG HOLDNINGER

Rælingen kommune skal motivere til økt miljøinnsats og engasjement hos innbyggere, næringsliv, ansatte og politikere

3.1 Økt læring i skolene og barnehagene knyttet til tema klima og energi

ID	Navn på tiltak	Kort beskrivelse	Ansvarlig enhet	Kostnad	Når
3.1.1	Undervisningsopplegg skole og barnehage	Ta i bruk lokal læreplan for klima og energi som foreslås i vedlegg B.	Skolene og barnehagene	Arbeidstid	Løpende
3.1.2	Implementering av undervisningsopplegg	Innarbeide den lokale læreplanen som verktøy i skolene og barnehagene	Rådmannskontoret	Arbeidstid	Løpende
3.1.3	Årlig gjennomføring i skolene	<ul style="list-style-type: none">▪ Besøk på ROAF skolen 4. trinn▪ Energibesøk på Rånåsfoss for 10. klassene	Skolene og barnehagene	Arbeidstid	Løpende
3.1.4	Arrangement	Årlig arrangere en aktivitet, konkurranse eller et arrangement på barneskolene, barnehagene eller ungdomsskolene. Arrangementet skal rette seg mot konkrete kompetansemål i læreplanen og rammeplanen for barnehage.	Kulturenheten	Arbeidstid og kostnad knyttet til eventuell premie (2500 – 5000)	Løpende

UTDANNING, INFORMASJON OG HOLDNINGER

3.2 Synliggjøre klima- og miljøarbeidet internt og eksternt, samt aktivt motivere innbyggere og næringsliv til å handle i tråd med planens målsettinger					
ID	Navn på tiltak	Kort beskrivelse	Ansvarlig enhet	Kostnad	Når
3.2.1	Kommunens hjemmeside	Etablere en fast struktur på nettsiden som omhandler klima og energi.	Rådmannskontoret	Arbeidstid	2016
3.2.2	Synliggjøring av gjennomførte tiltak	Vurdere om tiltak som gjennomføres for å følge opp klimaplanen skal synliggjøres på intranett, hjemmeside og/eller i sosiale medier.	Rådmannskontoret	Arbeidstid	Løpende
3.2.3	Informasjon til innbyggere og utbyggere	Årlig vurdere om planens strategier utløser et informasjons- eller rådgivingsbehov som krever ressurser utover de tiltakene som allerede finnes i planen.	Rådmannskontoret	Arbeidstid (eventuelle utgifter knyttet til rådgivningstjenester)	Løpende
3.2.4	Innbyggerkampanje	Kontinuerlig arrangere kampanjer rettet mot innbyggerne med fokus og stimulering til hvordan innbyggerne kan handle i tråd med klimaplanens målsettinger.	Rådmannskontoret	Arbeidstid (50 -100 000 per kampanje)	Løpende
3.2.5	Miljøfyrtårn	Til enhver tid ha godkjent sertifiser for Miljøfyrtårn og tilby sertifiseringstjenester til ikke-kommunale virksomheter som ønsker å miljøfyrtårnsertifisere seg i kommunen.	Rådmannskontoret	Arbeidstid eller 4000 – 9000 per virksomhet for bruk av konsulent	Løpende
3.2.6	Nærmiljø og identitet	Holde løpende fokus på aktiviteter som er med på å underbygge Renofils visjon, blant annet ved bruk av materialet som er utviklet i forbindelse med prosjektet.	Kulturenheten	Arbeidstid	Løpende

HOVEDMÅLSETTING FOR LANDBRUK

Rælingen kommune skal stimulere til bevissthet rundt, og legge til rette for at landbruket i kommunen kan opprettholde og utvikle produksjon med en klimavennlig driftsform

4.1 Opprettholde karbonlagret i skogen gjennom aktiv, bærekraftig skogpolitikk

ID	Navn på tiltak	Kort beskrivelse	Ansvarlig enhet	Kostnad	Når
4.1.1	Målrettet skogskjøtsel	Informere om foryngelsesplikten og oppfordre til tette foryngelser ved behandling av hogstmeldinger. Gjennomføre prosjekter og drive oppsøkende virksomhet for økt ungsogpleie og plantetetthet.	Regionkontor landbruk	Arbeidstid Eventuelle kostnader knyttet til prosjekter	Løpende

4.2 Bevisstgjøre aktører i landbruket på klimagevinsten ved ulike driftsmetoder og oppfordre og informere om muligheter og støtteordninger knyttet til dette.					
ID	Navn på tiltak	Kort beskrivelse	Ansvarlig enhet	Kostnad	Når
4.2.1	Informasjon landbruk	Informere om fordelene ved, og oppfordre bønder til å søke på støtteordninger til tiltak som gir klimagevinst, gjennom kommunens og Regionkontor landbruk sine nettsider.	Regionkontor landbruk	Arbeidstid	Løpende
4.2.2	Kompetanseheving	Økt innsats på rådgiving og kunnskapsbygging om klima- og miljøvennlige driftsmetoder og om energiomlegging ved nybygg og ombygging i landbruket, ved hjelp av workshops, seminarer, fagdager og informasjonsskriv.	Regionkontor landbruk	Arbeidstid og kostnader knyttet til gjennomføring av workshops, seminarer og lignende	Løpende

KLIMATILPASNING

HOVEDMÅLSETTING FOR KLIMATILPASNING

Rælingen kommune skal være forberedt på å kunne håndtere uforutsette og uønskede hendelser som følger av forventede klimaendringer de neste 100 årene

5.1 Tilpasning til klimaendringene skal baseres på føre-var-prinsippet, stadig mer presise grunnlagsdata og kunnskap om lokale forhold.

ID	Navn på tiltak	Kort beskrivelse	Ansvarlig enhet	Kostnad	Når
5.1.1	Forprosjekt i klimatilpasning	Utarbeide et forprosjekt som gir et tydelig bilde av kommunens fysiske og administrative utfordringer knyttet til klimatilpasning. Forprosjektet skal ende i en rapport som skal politisk behandles og som skal komme med en tydelig anbefaling for arbeidet videre.	Rådmannskontoret	Arbeidstid og kostnader knyttet til nedskalering av data og prognoser 40 000 – 50 000 for kartlegging av flomveier i et avgrenset geografisk området	2015 og 2016

5.2 Kommunale tjenester skal ta høyde for klimaendringer.					
ID	Navn på tiltak	Kort beskrivelse	Ansvarlig enhet	Kostnad	Når
5.2.1	ROS VA og Vei	For hendelser forårsaket av endringer i klima som ikke er omfattende nok til å gjøre utslag i kommunens helhetlige risiko- og sårbarhetsanalyse, skal disse inngå i de ROS analysene som gjennomføres i forbindelse med beredskapsplanene for VA og vei.	Kommunalteknikk	Arbeidstid	Løpende

5.3 Kommunens beredskap skal tilpasses forventede klimaendringer					
ID	Navn på tiltak	Kort beskrivelse	Ansvarlig enhet	Kostnad	Når
5.3.1	Helhetlig risiko og sårbarhetsanalyse	Forhold knyttet til fremtidige klimaendringer skal være en del av kommunens overordnede risiko- og sårbarhetsanalyse (ROS) ved revidering av denne.	Rådmannskontoret	Arbeidstid	2015
5.3.2	Øvelser	Hendelser forårsaket av klimaendringer skal være en del av kommunens øvelser på beredskap.	Rådmannskontoret Kommunalteknikk	Arbeidstid	Løpende

TILTAKSPLAN FOR 2015

ANSVARLIG ENHET	Utvikling i året		Løpende	
	Navn på tiltak	ID	Navn på tiltak	ID
Rådmannskontoret	<ul style="list-style-type: none"> ▪ Miljøledelse (utløser nye tiltak) ▪ Forprosjekt klimatilpasning (utløser nye tiltak) ▪ Nettverk klima og energi (etablere) ▪ Kommunens hjemmeside ▪ Implementering undervisningsopplegg ▪ Helhetlig ROS (utløser nye tiltak) ▪ Miljøprogram (rutine/implementering) 	2.4.2 5.1.1 2.4.1 3.2.1 3.1.2 5.3.1 2.3.6	<ul style="list-style-type: none"> ▪ Synliggjøring ▪ Informasjon til innbyggere og utbyggere ▪ Miljøfyrtårn ▪ Regionale møteplasser ▪ Øvelser i klimatilpasning ▪ Innbyggerkampanjer 	3.2.2 3.2.3 3.2.5 2.4.4 5.3.2 3.2.4
Eiendomsenheten	<ul style="list-style-type: none"> ▪ Rapportering energiforbruk ▪ Utfasing av oljefyr ▪ Nærvarmesentral ▪ Videreføring av EPC ▪ Miljøprogram (rutine/implementering) 	2.2.2 2.1.1 2.1.2 2.2.1 2.3.6		
Utbyggingservice			<ul style="list-style-type: none"> ▪ Kollektivtrase 	1.2.2
Økonomi				
Regionkontor landbruk			<ul style="list-style-type: none"> ▪ Målrettet skogskjøtsel ▪ Informasjon landbruk ▪ Kompetanseheving landbruk 	4.1.1 4.2.1 4.2.2
Skole og barnehage			<ul style="list-style-type: none"> ▪ Undervisningsopplegg ▪ Årlig gjennomføring skole og barnehage 	3.1.1 3.1.3
Enhet for institusjonsbaserte tjenester/Enhet for tilrettelagte tjenester			<ul style="list-style-type: none"> ▪ Matproduksjon og servering 	2.4.5
Kommunalteknikk	<ul style="list-style-type: none"> ▪ Miljøprogram (rutine/implementering) 	2.3.6	<ul style="list-style-type: none"> ▪ ROS for VA og vei 	5.2.1
Kulturenheten			<ul style="list-style-type: none"> ▪ Arrangement ▪ Nærmiljø og identitet 	3.1.4 3.2.6

TILTAKSPLAN FOR 2016

ANSVARLIG ENHET	Gjøres i år		Løpende	
	Navn på tiltak	ID	Navn på tiltak	ID
Rådmannskontoret	<ul style="list-style-type: none"> ▪ Beregning av klimagassutslipp og energibruk ▪ Saksbehandling ▪ Miljøledelse (nye tiltak) ▪ Forprosjekt klimatilpasning (nye tiltak) ▪ Implementering undervisningsopplegg ▪ Strategi for elbil (jf. kjøretøy i tjeneste) ▪ Kommunens hjemmeside 	2.3.2 2.3.1 2.4.2 5.1.1 3.1.2 1.3.2 3.2.1	<ul style="list-style-type: none"> ▪ Synliggjøring ▪ Informasjon til innbyggere og utbyggere ▪ Nettverk klima og energi ▪ Miljøprogram ▪ Øvelser i klimatilpasning ▪ Miljøfyrtårn ▪ Regionale møteplasser ▪ Innbyggerkampanjer 	3.2.2 3.2.3 2.4.1 2.3.6 5.3.2 3.2.5 2.4.4 3.2.4
Eiendomsenheten	<ul style="list-style-type: none"> ▪ Utfasing av oljefyr ▪ Videreføring EPC ▪ Rutine EOS ▪ System avfallshåndtering (utløser nye tiltak) ▪ Nærvarmesentral (utløser nye tiltak) ▪ Energimerking av kommunale bygg 	2.1.1 2.2.1 2.2.4 2.4.3 2.1.2 2.2.3	<ul style="list-style-type: none"> ▪ Rapportering energiforbruk ▪ Saksbehandling ▪ Miljøprogram (rutine/implementering) 	2.2.2 2.3.1 2.3.6
Utbyggingsservice	<ul style="list-style-type: none"> ▪ Sykkelkart ▪ Strategi for områder med flere funksjoner ▪ Ladestruktur i eksisterende bebyggelse ▪ Forprosjekt klimatilpasning (nye tiltak) 	1.2.1 1.1.1 1.3.1 5.1.1	<ul style="list-style-type: none"> ▪ Kollektivtrase ▪ Saksbehandling 	1.2.2 2.3.1
Økonomienheten	<ul style="list-style-type: none"> ▪ Innkjøpsreglement og veileder ▪ Kjøretøy i tjeneste (jf. strategi for elbil) 	2.3.3 2.3.5	<ul style="list-style-type: none"> ▪ Saksbehandling 	2.3.1
Regionkontor landbruk			<ul style="list-style-type: none"> ▪ Måltrettet skogskjøtsel ▪ Informasjon landbruk ▪ Kompetanseheving landbruk ▪ Saksbehandling 	4.1.1 4.2.1 4.2.2 2.3.1
Skole og barnehage			<ul style="list-style-type: none"> ▪ Undervisningsopplegg ▪ Årlig gjennomføring 	3.1.1 3.1.3
EIT/ETT			<ul style="list-style-type: none"> ▪ Matproduksjon og servering 	2.4.5
Kommunalteknikk	<ul style="list-style-type: none"> ▪ Forprosjekt klimatilpasning (nye tiltak) 	5.1.1	<ul style="list-style-type: none"> ▪ ROS for VA og vei ▪ Saksbehandling ▪ Miljøprogram (rutine/implementering) 	5.2.1 2.3.1 2.3.6
Kulturenheten			<ul style="list-style-type: none"> ▪ Arrangement ▪ Nærmiljø og identitet 	3.1.4 3.2.6

TILTAKSPLAN FOR 2017

ANSVARLIG ENHET	Gjøres i år		Løpende	
	Navn på tiltak	ID	Navn på tiltak	ID
Rådmannskontoret	<ul style="list-style-type: none"> ▪ Miljøledelse (nye tiltak) ▪ Forprosjekt klimatilpasning (nye tiltak) ▪ Miljøprogram (evaluere) 	2.4.2 5.1.1 2.3.6	<ul style="list-style-type: none"> ▪ Synliggjøring ▪ Informasjon til innbyggere og utbyggere ▪ Nettverk klima og energi ▪ Miljøprogram ▪ Miljøfyrtårn ▪ Øvelser i klimatilpasning ▪ Saksbehandling ▪ Regionale møteplasser ▪ Innbyggerkampanjer ▪ Beregning av klimagassutslipp og energibruk ▪ Implementering undervisningsopplegg 	3.2.2 3.2.3 2.4.1 2.3.6 3.2.5 5.3.2 2.3.1 2.4.4 3.2.4 2.3.1 3.1.2
Eiendomsenheten	<ul style="list-style-type: none"> ▪ Videreføring av EPC ▪ Utfasing av oljefyr ▪ System avfallshåndtering (nye tiltak) 	2.2.1 2.1.1 2.4.3	<ul style="list-style-type: none"> ▪ Rapportering energiforbruk ▪ Rutine EOS ▪ Saksbehandling ▪ Miljøprogram (rutine/implementering) 	2.2.2 2.2.4 2.3.1 2.3.6
Utbyggingsservice	<ul style="list-style-type: none"> ▪ Områder med potensial for høyere utnyttning ▪ Næringsstrategi ▪ Forprosjekt klimatilpasning (nye tiltak) 	1.1.3 1.1.2 5.1.1	<ul style="list-style-type: none"> ▪ Kollektiv trase ▪ Saksbehandling 	1.2.2 2.3.1
Økonomi	<ul style="list-style-type: none"> ▪ Kurs i miljøvennlig innkjøp 	2.3.4	<ul style="list-style-type: none"> ▪ Kjøretøy i tjeneste ▪ Saksbehandling 	2.3.5 2.3.1
Regionkontor landbruk			<ul style="list-style-type: none"> ▪ Måltrettet skogskjøtsel ▪ Informasjon landbruk ▪ Kompetanseheving landbruk ▪ Saksbehandling 	4.1.1 4.2.1 4.2.2 2.3.1
Skole og barnehage			<ul style="list-style-type: none"> ▪ Undervisningsopplegg ▪ Årlig gjennomføring 	3.1.1 3.1.3
EIT/ETT			<ul style="list-style-type: none"> ▪ Matproduksjon og servering 	2.4.5
Kommunalteknikk	<ul style="list-style-type: none"> ▪ Forprosjekt klimatilpasning (nye tiltak) 	5.1.1	<ul style="list-style-type: none"> ▪ ROS for VA og vei ▪ Saksbehandling ▪ Miljøprogram (rutine/implementering) 	5.2.1 2.3.1 2.3.6
Kulturenheten			<ul style="list-style-type: none"> ▪ Arrangement ▪ Nærmiljø og identitet 	3.1.4 3.2.6

TILTAKSPLAN FOR 2018

ANSVARLIG ENHET	Gjøres i år		Løpende	
	Navn på tiltak	ID	Navn på tiltak	ID
Rådmannskontoret	<ul style="list-style-type: none"> ▪ Undervisningsopplegg (evaluere) ▪ Miljøledelse (nye tiltak) 	3.1.2 2.4.2	<ul style="list-style-type: none"> ▪ Synliggjøring ▪ Informasjon til innbyggere og utbyggere ▪ Nettverk klima og energi ▪ Miljøfyrtårn ▪ Regionale møteplasser ▪ Øvelser i klimatilpasning ▪ Miljøprogram ▪ Saksbehandling ▪ Innbyggerkampanjer ▪ Beregning av klimagassutslipp og energibruk 	3.2.2 3.2.3 2.4.1 3.2.5 2.4.4 5.3.2 2.3.6 2.3.1 3.2.4 2.3.2
Eiendomsenheten	<ul style="list-style-type: none"> ▪ Videreføring av EPC ▪ System for avfallshåndtering (nye tiltak) 	2.2.1 2.4.3	<ul style="list-style-type: none"> ▪ Rapportering energiforbruk ▪ Saksbehandling ▪ Rutine EOS ▪ Miljøprogram (rutine/implementering) 	2.2.2 2.3.1 2.2.4 2.3.6
Utbyggingservice	<ul style="list-style-type: none"> ▪ Vurdering av arealformål ▪ Forprosjekt klimatilpasning (nye tiltak) 	1.1.4 5.1.1	<ul style="list-style-type: none"> ▪ Kollektiv trase ▪ Saksbehandling 	1.2.2 2.3.1
Økonomienheten			<ul style="list-style-type: none"> ▪ Kjøretøy i tjeneste ▪ Kurs i miljøvennlig innkjøp ▪ Saksbehandling 	2.3.5 2.3.4 2.3.1
Regionkontor landbruk			<ul style="list-style-type: none"> ▪ Målrettet skogskjøtsel ▪ Informasjon landbruk ▪ Kompetanseheving landbruk ▪ Saksbehandling 	4.1.1 4.2.1 4.2.2 2.3.1
Skole og barnehage			<ul style="list-style-type: none"> ▪ Undervisningsopplegg ▪ Årlig gjennomføring 	3.1.1 3.1.3
EIT/ETT			<ul style="list-style-type: none"> ▪ Matproduksjon og servering 	2.4.5
Kommunalteknikk	<ul style="list-style-type: none"> ▪ Forprosjekt klimatilpasning (nye tiltak) 	5.1.1	<ul style="list-style-type: none"> ▪ ROS for VA og vei ▪ Saksbehandling ▪ Miljøprogram (rutine/implementering) 	5.2.1 2.3.1 2.3.6
Kulturenheten			<ul style="list-style-type: none"> ▪ Arrangement ▪ Nærmiljø og identitet 	3.1.4 3.2.6