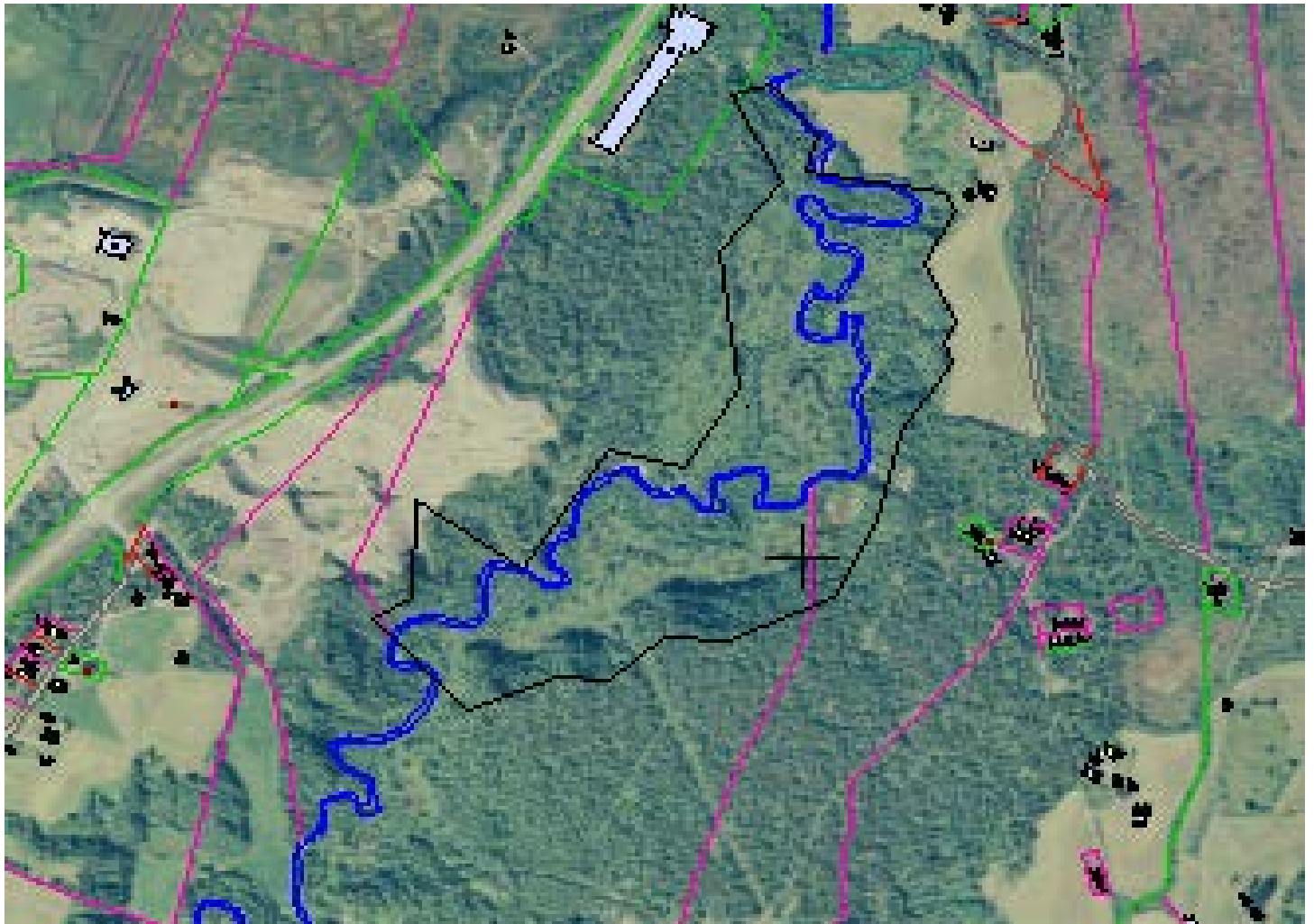


Forslag nr.: R2(102) Massetak på Stormoen Øst

G/b nr.: 36/3

Formål: Område for råstoffutvinning

Arealstørrelse: ca 197.500 m².



Beskrivelse av området:

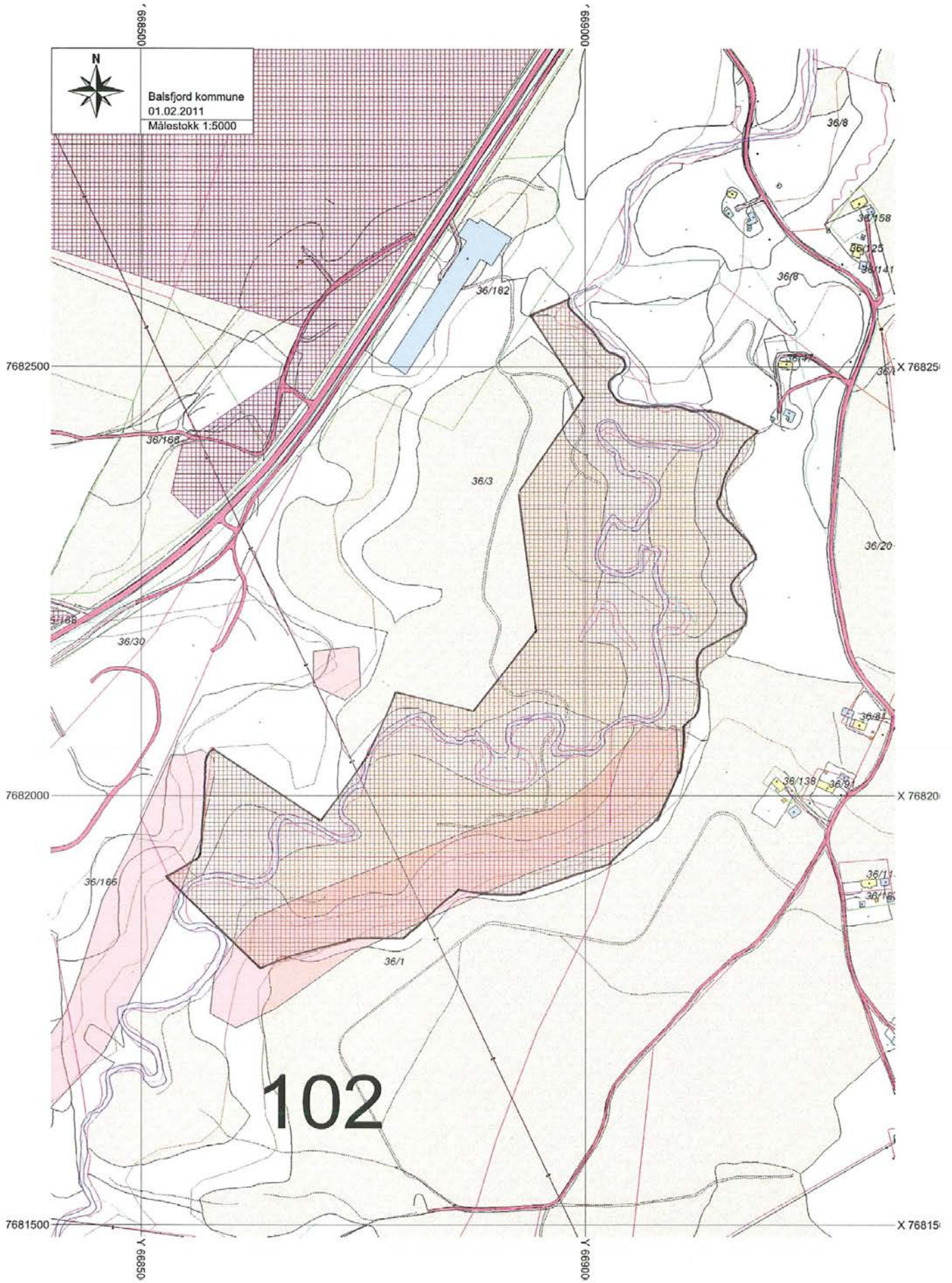
Ligger inntil regulert område for råstoffutvinning/framtidig industriområde på Stormoen Øst, som en utvidelse av dette området. Arealet ligger på begge sider av tverrelva, og er for det meste kupert skogkledd mark som skråner mot elvebredden.

Begrunnelse:

Avsetning området for massetak/råstoffutvinning på Stormoen mot Tverrelva er satt i planen fordi det vurderes som viktig at naturressursene i kommunen er avmerket i arealplanen, så langt utnyttelse av slike forekomster ikke kommer i konflikt med andre interesser.

Arealet her må anses som utvidelse av regulert område med kombinertformål råstoffutvinning/industriområde.

Utvidelsen gjelder imidlertid bare råstoffutvinning.



Ikke korrekt målestokk

Tema	Beskrivelse av verdier	Verdi	Konsekvens	Vurdering	Data grunnlag
Naturverdier, biologisk mangfold	Ingen kjente/registrerte verdier			Ikke aktuelt	3
Landskap	Landskapsregion 32 Fjordbygdene i Nordland og Troms.	III	-1	Ved uttak av masser må området revegeteres.	
Kulturminner, kulturmiljø	Ingen kjente/registrerte kulturminner innen eller i umiddelbar nærhet av området.			Ikke aktuelt	3
Forurensning, støy	Støy fra næringsvirksomhet gjennom uttak av masser. Overflateavrenning til elv	III	-1	Grense mot elv for å hindre erosjon og overflateavrenning.	3
Energi, klima	Vil kunne øke transportmengden.	IV	-1	Økt transportvirksomhet.	3
Samisk natur- og kulturgrunnlag, reindrift	Drivingsled i sørøst og er i vinterbeiteområde.	III	-1	Berører ikke drivingsled. Økt aktivitet kan påvirke reindriftnæringen.	1
Jordbruk og skogbruk	Furuområde F8. En del plantefelt av furu og gran	II	-2	Betydelig område for fremtidig skogproduksjon.	1
Jordvern	Berører noe dyrkbart areal	IV	0	Liten konsekvens.	1
Friluftsliv, rekreasjon Tilgjengelighet til uteområder mv	Berører fritidsfiske langs Tverrelva.	II	-1	Det bør etableres tilstrekkelig buffer mot elva	1
Barn og unge	Berører boligområde og nærmiljø for barn og unge.	II	-1	Må sikres i forhold til barn og unge	3
Tettstedsutvikling	Ikke relevant				2
Næring og sysselsetting	Vil bidra til utbygging og sysselsetting i kommunen.	III	1	Økt næringsaktivitet	2
Kommunalt tjenestetilbud	Ikke relevant				1
Transportbehov	Økt trafikk til og fra masseuttak med større kjøretøy.	III	-1	Økt belastning på kommunal vei.	2
Folkehelse	Ikke relevant				2
Samfunnssikkerhet ROS	Kraftlinje krysser områdets søndre del.	III	-1	Se eget vurderingsskjema.	1
Strandsone	Ikke relevant				1

RISIKOVURDERING

Tema	Kontrollert	Merknad
Naturgitte forhold		
a) Skredfare (stein, jord, leire, snø) (www.skrednett.no)	UN	Gjelder erosjon mot elv
b) Flom (http://www.nve.no/)	UN	
c) Tidevann (http://www.math.uio.no/tidepred/)	IA	
d) Radon (http://radon.nrpa.no/)	IA	
e) Værforhold (lokale fenomener)	OK	
Infrastruktur		
a) Kraftlinjer og transformatorer (nærhet til elektromagnetiske felt)	UN	
b) Trafikk (transport av farlig gods, skipstrafikk/kaianlegg, luftfart/flyplass?)	OK	Kan forekomme slik transport til avfallsanlegg og planlagt industriområde i nærhet
c) Industri og næringsliv i nærmiljøet/næringskonflikter (farlig industri; eksplosiver, fryserier, olje, bensinstasjoner, propan og gass, syrer, avfallsdeponier/fyllplasser,)	OK	Industriområde i umiddelbar nærhet
d) Byggegrunn/sigevann (forurenset grunn og sjøsedimenter)	UN	
Prosjektgitte forhold		
a) Utbyggingsrekkefølge	UN	Krever driftsplan
b) Friområder og lekeområders plassering i forhold til potensiell fare (sjø, elver, trafikk og kraftlinjer/transformatorer).	IA	
c) Adgang til kollektivtrafikk	IA	
d) Uønskede snarveier (brukerstyrt trafikkmønster)	IA	
e) Reguleringsbestemmelser	UN	
f) Tilrettelegging for nødetatene – brannvannsforsyning – ajourføring av beredskapskart	UN	

g) Drikkevannsforsyning og plassering i forhold til potensiell fare (selve kilden og objekters plassering ved dette)	IA	
h) Skjæringer og fyllinger – høyder og terrengvinkler – autovern og gjerder	UN	

Særskilt vurdering av landbruksinteressene i området:

Innenfor avsetningene er det ikke aktive gårdsbruk. Nærmeste bruk i drift ligger ca 500 meter unna (luftlinje). I området Markenes, Sørkjosen, Sagelv, Strupen og Hølen er det 21 gårdsbruk i drift. Drift i området er melkeproduksjon og kjøttproduksjon på storfe, sau, hest, høns og forproduksjon for salg. Behovet for jord vurderes som stort i området. Mesteparten av arealene i området er i drift i dag. I tillegg høstes areal på Slettmo, Seljelva, Josefvatn, Meistervik og Takvatn. Mange aktive bruk i nærområdet til Storsteinnes.

Avsetningene berører noe dyrkbar jord. Jorddekket mark. Ytterkant av et større areal med dyrkbar jord. Skogen i avsetningen og området rundt er middels og høg bonitet, så det antas at området har gode beitearealer. I avsetningen og området rundt finner en både lauvskog, barskog og blandingskog. Landbruksforvaltningen kjenner ikke til at det er gjennomført beitekartlegging i kommunen.

Avsetningen fører til at noe dyrkbar mark blir nedbygd. Konsekvensen vurderes som liten masseuttaket planlegges i ytterkanten av større dyrkbar del. Bør stilles krav om tilbakeføring til landbruksareal etter evt masseuttak (oppdyrking eller tilplanting). Tiltaket vil berøre en del plantefelt. I konsekvensvurderingen har vi notert at det er et betydelig område med fremtidig skogproduksjon.

Tiltaket vurderes å få lite konsekvens for jordvernet, men det vurderes som litt uheldig å bruke arealet til masseuttak så lenge det er plantet med barskog. Saken blir en avveining om masseuttaket har så stor samfunnsnytte at skogproduksjonen må vike.

0-alternativet:

Dersom planlagt arealbruk ikke realiseres vil negative konsekvenser for naturen eller for primærnæringenes bruk av denne ressursen heller ikke oppstå.

For samfunnsutviklingen vil imidlertid følgen kunne bli at naturressursen som ligger i grunnen ikke blir utnyttet og at kommunen i fremtiden vil ha mindre evne til å ta i mot nye virksomheter som ønsker å etablere seg i dette området på grunn av dets strategiske plassering. Kommunen vil dermed miste utviklingsmulighetene slike etableringer gir.

Oppsummering og konklusjon:

Det er påvist få negative konsekvenser av planlagt arealbruk. Produktive landbruksområder blir i liten grad berørt. Prosjektgitte ROS-forhold må klareres ved regulering.

Administrasjonen vurderte samlet sett arealbruken å gi større positive enn negative konsekvenser for miljø og samfunn, men det ble fremmet innsigelse mot forslaget og dette er trukket fra planen.