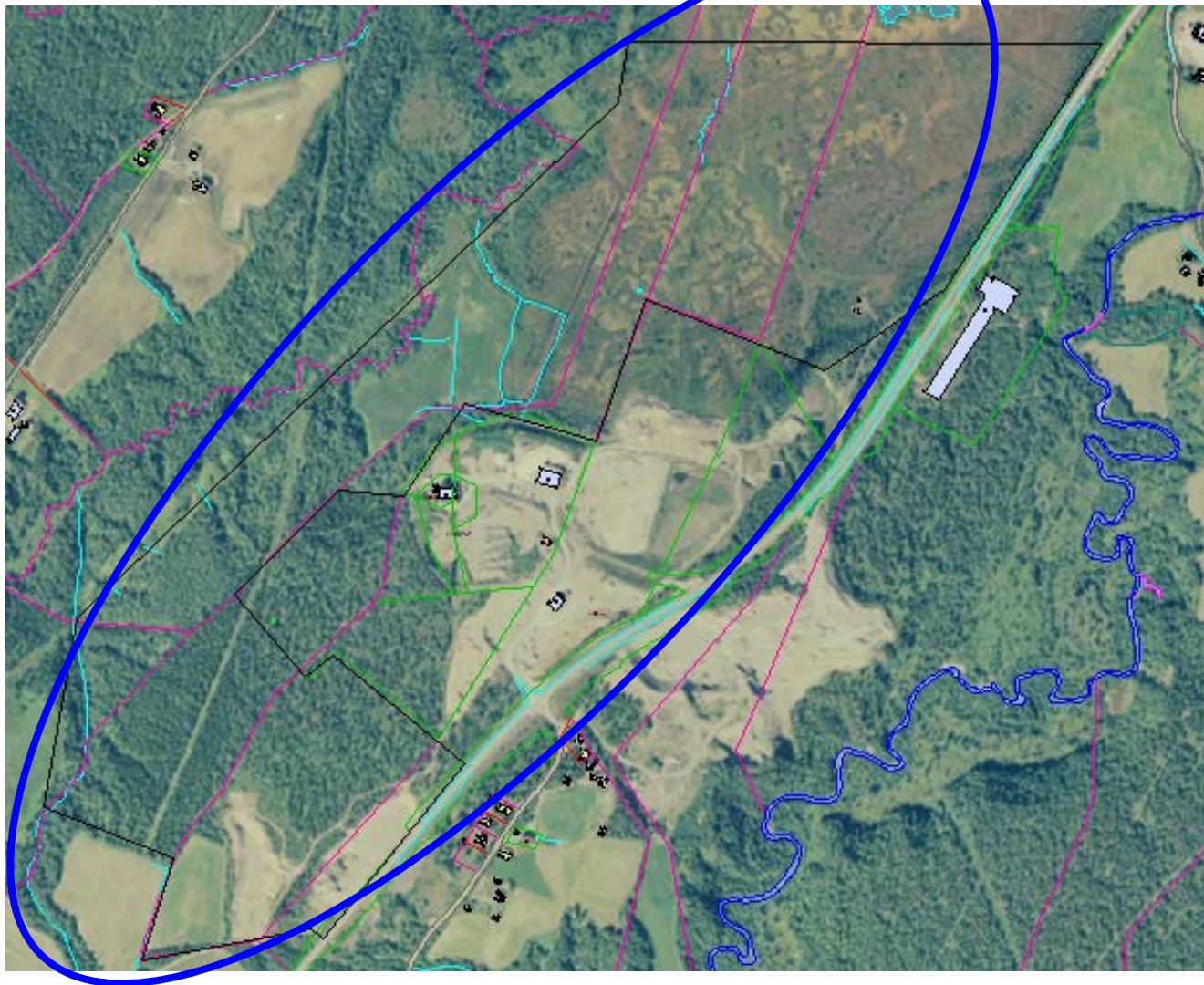


Forslag nr.: N4 (100) Industriområde på Stormoen

G/b nr.: 36/166, 36/16, 36/18, 36/26, 36/4, 36/29, 36/5, 36/3

Formål: Bebyggelsesområde med industriformål

Arealstørrelse: ca 627 800 m².



Beskrivelse av området:

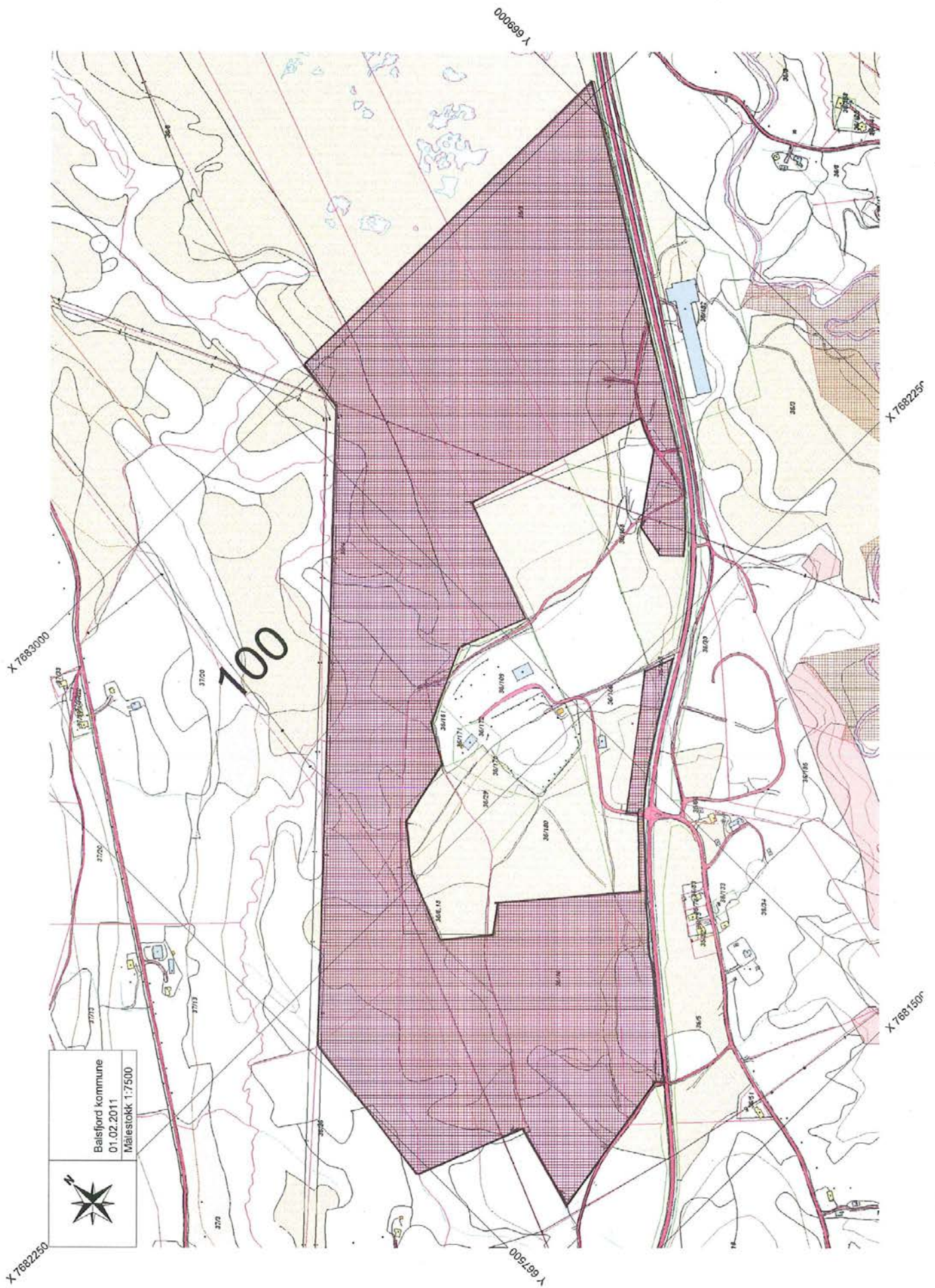
Ligger inntil etablert industriområde og avfallsdeponi ca 6 km sørøst for Storsteinnes, langs E6 sør for Tømmerelva. I den nordlige delen av området består arealet av myr mens sørlige del for det meste er skogkledd mark.

Begrunnelse:

Etter Nordkjosbotn er Stormoen det området av kommunen som har størst etterspørsel etter næringsstomter. Det er som oftest arealkrevende virksomheter som vurderer etablering her i stede for eksempel nærmere Tromsø. I de siste årene har etterspørselen vært svært stor og for tiden er det få ferdig planlagte og arealer tilgjengelige i området.

I denne revisjonen av arealplanen har kommunen derfor prioritert å avsette forholdsvis store egnede arealer til nærings og industriformål på Stormoen. En har søkt å legge arealene slik at de nye områdene blir utvidelser av de eksisterende industriområdene.

Det er av stor betydning for Balsfjord kommunes videre utvikling at en har klarerte arealer for etablering av virksomheter som har behov kommunes arealer vil kunne innfri, jamfør beliggenhet i fylket og landsdelen, eksisterende transportårer og tilgang på store områder.



Ikke korrekt målestokk

Tema	Beskrivelse av verdier	Verdi	Konse kvens	Vurdering	Data grunnlag
Naturverdier, biologisk mangfold	Ingen kjente/registrerte verdier			Ikke aktuelt	1
Landskap	Landskapsregion 32 Fjordbygdene i Nordland og Troms.	IV	-1	Ny næringsbebyggelse vil være synlig i landskapet.	2
Kulturminner, kulturmiljø	Ingen kjente/registrerte kulturminner innen eller i umiddelbar nærhet av området.			Ikke aktuelt	1
Forurensning, støy	Risiko for avrenning og støy fra industri.	II	-2	Avrenning fra industri må hindres. Hensynta nærliggende bebyggelse i forhold til støyforurening.	3
Energi, klima	Industrietableringer vil øke transportbehovet. Synergieffekter knyttet til energiutnyttelse.	II	-1	Økende transportmengde ved industrietableringer. Tilrettelegge for utnyttelse av energioverskudd.	3
Samisk natur- og kulturgrunnlag, reindrift	Drivingsled i vinterbeiteområde som delvis berører og er innenfor området.	I	-3	Berører drivingsled, men området er allerede bebygd til næringsformål.	1
Jordbruk og skogbruk	Barskogsområde furu G14	III	-1	Avgrenset skogsområde berøres.	1
Jordvern	Nordre del av avsetning er dyrkbar myr. Ca 28 daa fulldyrket jord. Skogsarealene i sørvest er dyrkbar.	III	-1	Myr bør ikke nydyrkes. Jordstykket ligger litt isolert for seg selv, omkranset av myr og søppelfyllinga på Stormone. I nordvest grenser det mot elv.	1
Friluftsliv, rekreasjon Tilgjengelighet til ute- områder mv	Ingen kjente/registrerte forhold utover alminnelig bruk av området.	IV	0	Ikke aktuelt	3
Barn og unge	Ikke relevant				
Tettstedsutvikling	Industriområdet ligger 6 – 7 km fra Storsteinnes sentrum og vil kunne bli gi sysselsetting og befolkningsvekst i kommunesenteret.	II	2	Bidrar til arbeidsplasser, og bosettingen vil nok konsentrere seg på Storsteinnes.	2
Næring og sysselsetting	Tilfører Storsteinnes området etterspurte næringstomter. Vil bidra til økt sysselsetting og befolkningsvekst.	I	3	Tilrettelegger for næringsetableringer.	2
Kommunalt tjenestetilbud	6 km til kommunesenteret som har alle kommunale tjenester	II	1	Nærhet for brukerne	1
Transportbehov	Kan føre til betydelig økning av trafikken på E6 og avkjørsleiene derfra. Flere arbeidsplasser i området kan gi grunnlag for kollektivtilbud.	II	-1	Økt trafikkmengde på relativt trafikkert vei.	2
Folkehelse	Forurensning og støy til nærområdet må begrenses.	II	-1	Negativt for nærbefolkningen.	2
Samfunnssikkerhet ROS	Kraftlinje krysser områdets søndre del	II	-1	Avstand til kraftlinjer. Forholdet til elv må avklares. Se også eget vurderingsskjema	1
Strandsone	Ikke relevant				1

RISIKOVURDERING

Tema	Kontrollert	Merknad
Naturgitte forhold		
a) Skredfare (stein, jord, leire, snø) (www.skrednett.no)	IA	
b) Flom (http://www.nve.no/)	IA	
c) Tidevann (http://www.math.uio.no/tidepred/)	IA	
d) Radon (http://radon.nrpa.no/)	UN	
e) Værforhold (lokale fenomener)	OK	
Infrastruktur		
a) Kraftlinjer og transformatorer (nærhet til elektromagnetiske felt)	UN	
b) Trafikk (transport av farlig gods, skipstrafikk/kaianlegg, luftfart/flyplass?)	OK	Transport av farlig gods kan forekomme
c) Industri og næringsliv i nærmiljøet/næringskonflikter (farlig industri; eksplosiver, fryserier, olje, bensinstasjoner, propan og gass, syrer, avfallsdeponier/fyllplasser,)	OK	Er et industriområde. Avfallsanlegg og deponi like ved.
d) Byggegrunn/sigevann (forurenset grunn og sjøsedimenter)	UN	
Prosjektgitte forhold		
a) Utbyggingsrekkefølge	UN	
b) Friområder og lekeområders plassering i forhold til potensiell fare (sjø,	IA	

elver, trafikk og kraftlinjer/transformatorer).		
c) Adgang til kollektivtrafikk	UN	
d) Uønskede snarveier (brukerstyrt trafikkmønster)	UN	
e) Reguleringsbestemmelser	UN	
f) Tilrettelegging for nødetatene – brannvannsforsyning – ajourføring av beredskapskart	UN	
g) Drikkevannsforsyning og plassering i forhold til potensiell fare (selve kilden og objekters plassering ved dette)	OK	
h) Skjæringer og fyllinger – høyder og terrengvinkler – autovern og gjerder	UN	

Særskilt vurdering av landbruksinteressene i området:

Innenfor avsetningene er det ikke aktive gårdsbruk. Nærmeste bruk i drift ligger ca 200 meter unna (luftlinje). I området Markenes, Sørkjosen, Sagelv, Strupen og Hølen er det 21 gårdsbruk i drift. Drift i området er melkeproduksjon og kjøttproduksjon på storfe, sau, hest, høns og forproduksjon for salg. Behovet for jord vurderes som stort i området. Mesteparten av arealene i området er i drift i dag. I tillegg høstes areal på Slettmo, Seljelva, Josefvatn, Meistervik og Takvatn. Mange aktive bruk i nærområdet til Storsteinnes.

Avsetningene berører ca 28 daa fulldyrket jord nordvest for søppelfyllinga. Dette jordstykket ligger plassert litt isolert fra øvrig dyrkamark, omkranset av myr, elv og søppelfyllinga. Avsetningen har for det meste jorddekket mark, men også noe organisk jordlag. Stort sett hele avsetningen er dyrkbar jord. I nord er det snakk om dyrkbar myr. Skogen i avsetningen og området rundt er middels og lav bonitet, så det antas at området har middels beitearealer. I avsetningen og området rundt finner en både lauvskog, barskog og blandingsskog. Landbruksforvaltningen kjenner ikke til at det er gjennomført beitekartlegging i kommunen. Dyrkamarka på Sætervangeiendommen i sørøstlig del av avsetningen, er ikke omfattet av forslaget. Dette skal fortsatt være landbruksareal, jfr delingssak.

Avsetningen fører til at noe dyrka og dyrkbar mark (furuskog) blir nedbygd.

Tiltaket vurderes å få en liten konsekvens for landbruket, men det vurderes som en naturlig utvikling av dette området at det blir en utvidelse av industriområdet. Dyrkamarka bør om mulig bygges ut til slutt.

0-alternativet:

Dersom planlagt arealbruk ikke realiseres vil negative konsekvenser for naturen eller for primærnæringenes bruk av denne ressursen heller ikke oppstå.

For samfunnsutviklingen vil imidlertid følgen kunne bli at kommunen vil ha mindre evne til å ta i mot nye virksomheter som ønsker å etablere seg i dette området på grunn av dets strategiske plassering. Kommunen vil dermed miste utviklingsmulighetene slike etableringer gir og stagnasjon i næringsliv og befolkning kan bli et resultat.

Oppsummering og konklusjon:

Det er påvist få negative konsekvenser av planlagt arealbruk. Gode produktive jordbruksområder blir ikke berørt. Reindriftsområder blir berørt, men området er allerede betydelig bebygget.

Prosjektgitte ROS-forhold må klareres ved regulering.

Samlet sett vurderes arealbruken å gi større positive enn negative konsekvenser for miljø og samfunn.