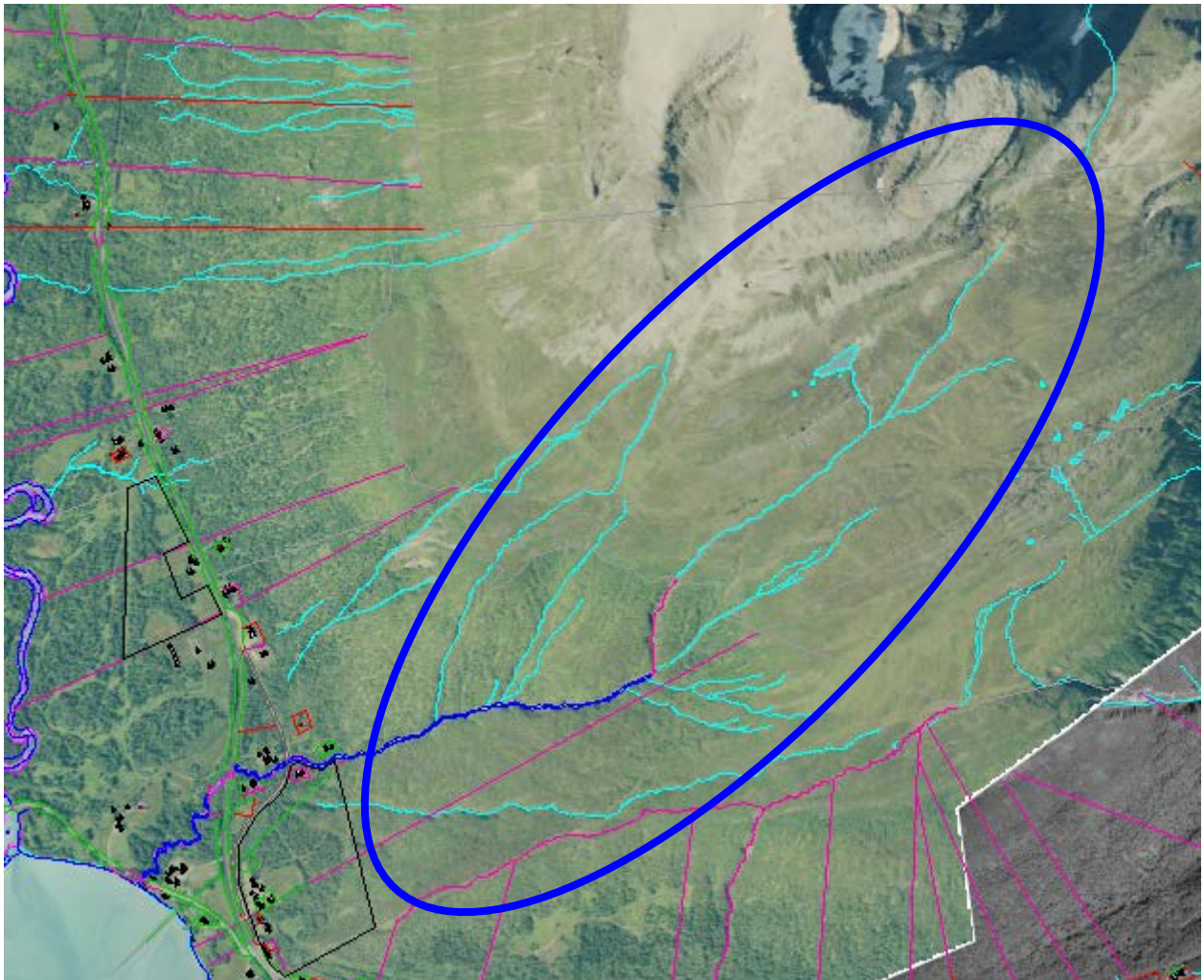


Forslag nr.: IA1(027) Alpinanlegg i Blåtind, Kantornes

G/b nr.: 9/10, 9/18, 9/4 m fl

Formål: Område for alpint skianlegg med skiheis eller skitrekk.

Arealstørrelse: Avmerket område er på ca 2 500 000 m², men alpinløype, skitrekk/heis mv vil ta langt mindre areal.



Beskrivelse av området:

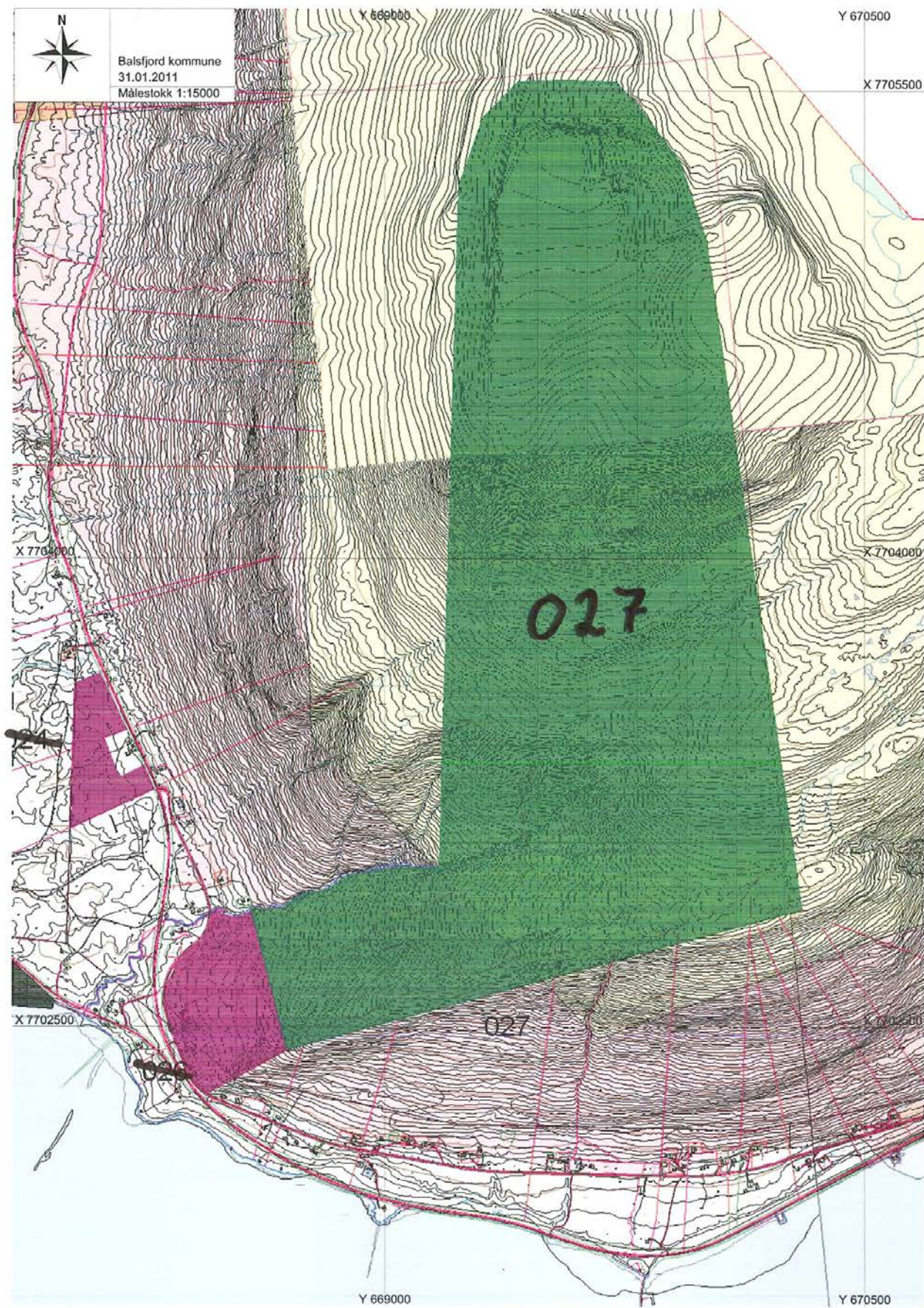
Området for alpint skianlegg ligger naturlig nok i fjellsiden, her på Blåtind v/Kantornes. Nedre del av området skogkledd mens snaufjell dominerer største delen.

Begrunnelse:

Kantornes ligger i munningen av Lavangsdalen som er inngangen til Tromsø kommune, 45km fra Tromsø sentrum. Dette er et relativt næringssvakt område med få alternativ til landbruk eller offentlig tjenesteyting. Den delen av befolkningen som ikke er sysselsatt i stedlige arbeidsplasser pendler til kommunens sentra eller til nabokommuner.

I *Tromsø 2018-prosjektet* ble fjellet Blåtind utpekt til å kunne være område for skisportsarena for alpine grener. I etterkant av prosjektet har områdets potensiale for alpin skisport utviklet seg og blitt mer kjent for hver sesong. Gjennom tre arealavsetninger, FT2, FT3 og IA1, vil kommunen å legge til rette for en mulig næringsutvikling basert på områdets naturlige forutsetninger.

Her gjelder det arealer som skal benyttes til selve alpinanlegget med skitrekk/skiheis og løypetraser.



Ikke korrekt målestokk



Ikke korrekt målestokk

Tema	Beskrivelse av verdier	Verdi	Konse kvens	Vurdering	Data grunnlag
Naturverdier, biologisk mangfold	Registrert biologisk mangfold i lia innover mot Laksvatn og langs Lavangselva i Lavangsdalens åpning.	II	-1	Økt ferdsel i nærhet av habitat påvirker negativt.	1
Landskap	Landskapsregion 32 Fjordbygdene i Nordland og Troms. Innkjøring til Lavangsdalen. Foten av Blåtinden.	II	-2	Båtinden som landskapselement må hensyntas.	1
Kulturminner, kulturmiljø	Ingen kjente/registrerte kulturminner innen eller i umiddelbar nærhet av området.	IV	0		1
Forurensning, støy	Ikke relevant				
Energi, klima	Ikke relevant				
Samisk natur- og kulturgrunnlag, reindrift	Drivingsled krysser over området Berører vårbeite og sommerbeite..	II	-2	Vinteraktiviteten vil i liten grad påvirke vår og sommerbeite. Utbyggingen påvirker drivingsleden, men denne har lav bruksaktualitet.	1
Jordbruk og skogbruk	Opp til ca 200 moh; Lauvskog G14	III	-1		1
Jordvern	Ca 40% av området er dyrkbart.	IV	0	Meget liten sannsynlighet for nydyrking.	1
Friluftsliv, rekreasjon Tilgjengelighet til uteområder mv	Toppturområde for frikjøring. Det avholdes enkelte konkurranser.	I	3	Tilrettelegging for økt vinteraktiviteter.	1
Barn og unge	Aktivitetstilbud for barn og unge knyttet til vintersport.	II	3	Tilrettelegger for vinteraktiviteter for barn og unge.	3
Tettstedsutvikling	Ikke relevant				
Næring og sysselsetting	Liten eksisterende næringsvirksomhet. Vil kunne bidra til økt lokal sysselsetting.	III	2	Vil bidra til utvikling av reiseliv/turisme. Vinterbasert.	2
Kommunalt tjenestetilbud	43 km til helsesenter, 25 km til ambulansestasjon	IV	0		1
Transportbehov	Vil medføre økt trafikk på E8	III	-1	Økt trafikk	2
Følgehelse	Tilrettelegger for vinterfriluftsliv.	II	2	Tilrettelegger for aktivitet	2
Samfunnsikkerhet ROS	Området ligger innenfor aktsomhetssone for snøskredfare.	II	-2	Det bør foretas skredkartlegging før etablering av noe anlegg. Lang avstand for utrykningskjøretøy. Se også eget vurderingsskjema	1
Strandsone	Ikke relevant				

RISIKOVURDERING

Tema	Kontrollert	Merknad
Naturgitte forhold		
a) Skredfare (stein, jord, leire, snø) (www.skrednett.no)	OK	skredundersøkelse
b) Flom (http://www.nve.no/)	OK	Bekk
c) Tidevann (http://www.math.uio.no/tidepred/)	IA	
d) Radon (http://radon.nrpa.no/)	IA	
e) Værforhold (lokale fenomener)	OK	Fjellområdet er værutsatt.
Infrastruktur		
a) Kraftlinjer og transformatorer (nærhet til elektromagnetiske felt)	IA	
b) Trafikk (transport av farlig gods, skipstrafikk/kaianlegg, luftfart/flyplass?)	IA	
c) Industri og næringsliv i nærmiljøet/næringskonflikter (farlig industri; eksplosiver, fryserier, olje, bensinstasjoner, propan og gass, syrer, avfallsdeponier/fyllplasser,)	OK	
d) Byggegrunn/sigevann (forurenset grunn og sjøsedimenter)	IA	
Prosjektgitte forhold		
a) Utbyggingsrekkefølge	IA	
b) Friområder og lekeområders plassering i forhold til potensiell fare (sjø, elver, trafikk og kraftlinjer/transformatorer).	IA	
c) Adgang til kollektivtrafikk	IA	
d) Uønskede snarveier (brukerstyrt trafikkmønster)	IA	
e) Reguleringsbestemmelser	UN	

f)	Tilrettelegging for nødetatene – brannvannsforsyning – ajourføring av beredskapskart	UN	
g)	Drikkevannsforsyning og plassering i forhold til potensiell fare (selve kilden og objekters plassering ved dette)	IA	
h)	Skjæringer og fyllinger – høyder og terrengvinkler – autovern og gjerder	UN	

0-alternativet:

Dersom planlagt arealbruk ikke realiseres vil negative konsekvenser for naturen eller for primærnæringenes bruk av denne ressursen heller ikke oppstå.

For samfunnsutviklingen vil imidlertid følgen kunne bli flere. Kommunen vil da ikke benytte seg av vekst- og utviklingspotensialet som kan ligge i etablering av et reiselivs- og vintersportsanlegg i tilknytning til Blåtind.

Oppsummering og konklusjon:

Det er påvist få negative konsekvenser av planlagt arealbruk. Sårbar fauna kan ivaretas i detaljplanleggingen ved regulering. Landskapets særpreg kan likeså videreføres. Gode landbruksområder blir i liten grad berørt, og området er mindre aktuelt til bruk for reindriften.

Samlet sett vurderes arealbruken å gi større positive enn negative konsekvenser for miljø og samfunn.