

Forslag nr.: FT3(026) Skisportsanlegg på Kantornes

G/b nr.: 9/11, 9/18, 9/4 m fl

Formål: Bebyggelsesområde med servicebygg, parkering o.a. i fbm alpinanlegg

Arealstørrelse: Ca 139 400 m²



Beskrivelse av området:

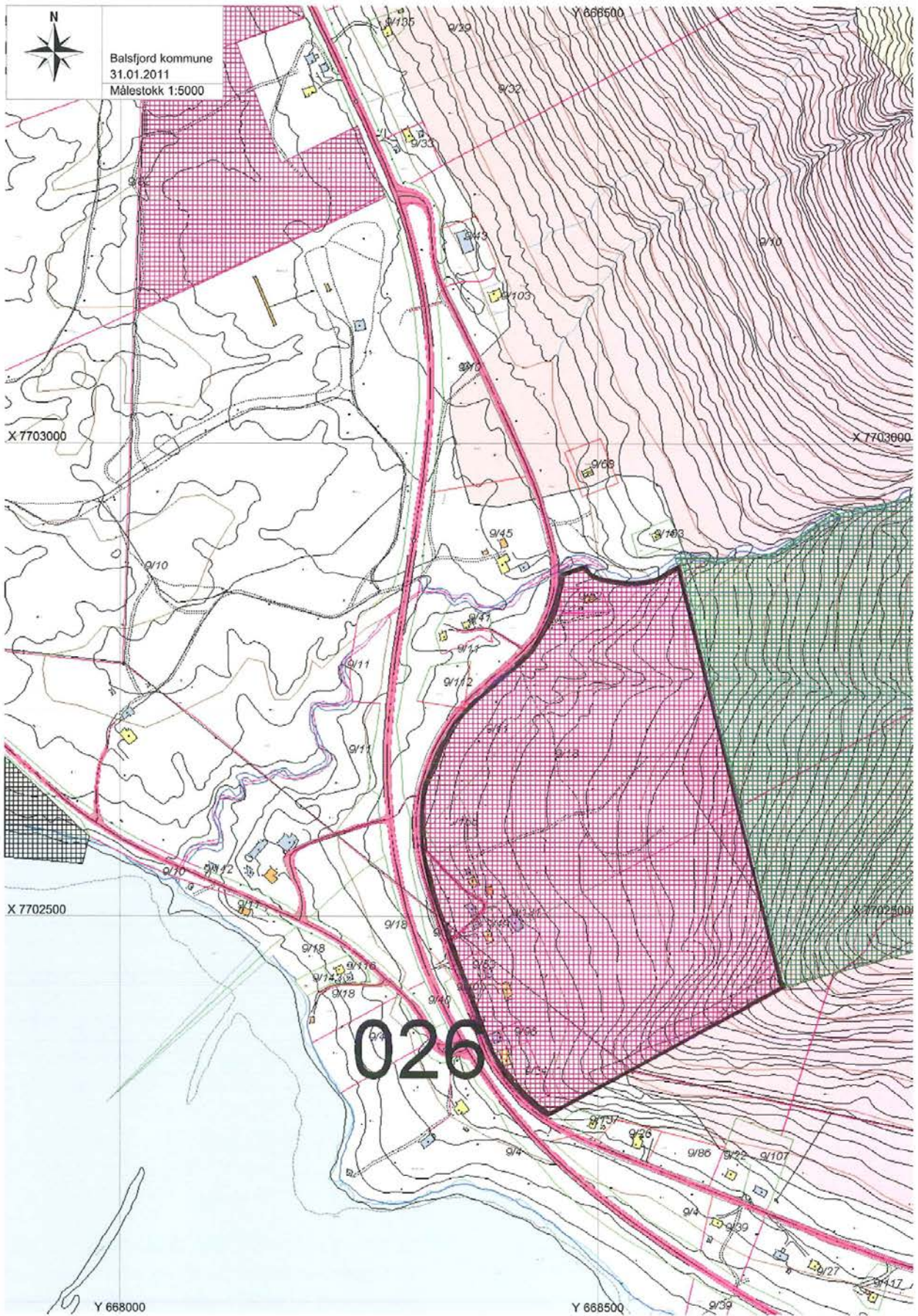
Ligger ved fjellfoten på Kantornes på landsiden av offentlig veg. Dette er et landbruksområde hvor det meste av arealet er skogkledd mark. Det er noe bebyggelse nær vegen.

Begrunnelse:

Kantornes ligger i munningen av Lavangsdalen som er inngangen til Tromsø kommune, 45km fra Tromsø sentrum. Dette er et relativt næringssvakt område med få alternativ til landbruk eller offentlig tjenesteyting. Den delen av befolkningen som ikke er sysselsatt i stedlige arbeidsplasser pendler til kommunens sentra eller til nabokommuner.

I *Tromsø 2018-prosjektet* ble fjellet Blåtind utpekt til å kunne være område for skisportsarena for alpine grener. I etterkant av prosjektet har områdets potensiale for alpin skisport utviklet seg og blitt mer og mer kjent for hver sesong. Gjennom tre arealavsetninger, FT2, FT3 og IA1, vil kommunen å legge til rette for en mulig næringsutvikling basert på områdets naturlige forutsetninger.

Her gjelder det arealer som skal benyttes nødvendige bygninger for bevertning, service med mer og parkering i tilknytning til skisportsanlegget. Dette blir "målområdet" og påstigning for skiheis mv. Området beliggenhet må derfor bli som planlagt, alternativer er ikke mulig.



Ikke korrekt målestokk

Tema	Beskrivelse av verdier	Verdi	Konse kvens	Vurdering	Data grunnlag
Naturverdier, biologisk mangfold	I nærheten av BM-registreringer sør for området (lia ned mot fjorden)	II	-2	Aktiviteten knyttet til anlegget kan innvirke på artene.	1
Landskap	Landskapsregion 32 Fjordbygdene i Nordland og Troms. Innkjøring til Lavangsdalen. Foten av Blåtinden.	IV	0	Ny bebyggelse underordnes Blåtinden som viktig landskapselement.	2
Kulturminner, kulturmiljø	Ingen kjente/registrerte kulturminner innen eller i umiddelbar nærhet av området.	IV	0		1
Forurensning, støy	Trafikkstøy fra E8	IV	0	Ny bebyggelse bør skjermes for trafikkstøy	2
Energi, klima	Økt trafikk tilknyttet aktiviteten i området.	IV	-1	Behov for transport av brukere til området	3
Samisk natur- og kulturgrunnlag, reindrift	Drivingsled i sørkant av området (i E8-trase) Øvre kant av området helt i kant med vår og sommerbeite.	II II	-2	Aktiviteten og bebyggelsen kan influere på drivingsled.	1 1
Jordbruk og skogbruk	Lauvskog G14	II	-2	Verdifull bjørkeskog og relativt gode driftsforhold.	1
Jordvern	Ingen jordbruksinteresser	IV	0	Lite dyrket areal som er ødelagt som produksjonsareal.	1
Friluftsliv, rekreasjon Tilgjengelighet til ute- områder mv	Innfallspore og utgangspunkt for topturer til Blåtind.	I	3	Tilrettelegger for økt aktivitet i området.	3
Barn og unge	Aktivitetstilbud til barn og unge knyttet til vintersport.	II	2	Tilrettelegger for vintersportsaktiviteter.	3
Tettstedsutvikling	Ikke relevant				
Næring og sysselsetting	Liten eksisterende næringsvirksomhet. Vil kunne bidra til økt lokal sysselsetting.	II	2	Kan bidra til økt næringsaktivitet.	2
Kommunalt tjenestetilbud	4 km til grunnskole og barnehage 43 km til forvaltning og helsesenter	III	0	Kort avstand for skole og barnehage, middels til annet tjenestetilbud.	1
Transport- behov	4 km til nærmeste handel/service og drivstoffsalg 25,5 km til nærmeste handelssenter Kollektivtransport til skole. Individuell transport for øvrig. Vil medføre økt trafikk på E8	II	-2	Vil kunne øke trafikkmengden på E8.	2
Folkehelse	Tilrettelegger for vinterfriluftsliv.	III	2	Øker aktivitetstilbudet	2
Samfunnssikkerhet ROS	En liten andel av området er i vestre og søndre avgrensning innenfor aktsomhetsområde for snøskred. Større bekk/elv i nordre avgrensning kan representere fare for sørpeskred Området består av marin strandavsetning nærmest kommunal veg og morene i østre del. Kraftlinje i områdets søndre del.	III	-2	Det må foretas skredkartlegging før etablering. Bekkefar i området må hensyntas Se også eget vurderingsskjema	1
Strandsone	Ikke relevant				

RISIKOVURDERING

Tema	Kontrollert	Merknad
Naturgitte forhold		
a) Skredfare (stein, jord, leire, snø) (www.skrednett.no)	UN	
b) Flom (http://www.nve.no/)	OK	bekker
c) Tidevann (http://www.math.uio.no/tidepred/)	IA	
d) Radon (http://radon.nrpa.no/)	UN	
e) Værforhold (lokale fenomener)	OK	
Infrastruktur		
a) Kraftlinjer og transformatorer (nærhet til elektromagnetiske felt)	UN	
b) Trafikk (transport av farlig gods, skipstrafikk/kaianlegg, luftfart/flyplass?)	OK	Ligger ved E8
c) Industri og næringsliv i nærmiljøet/næringskonflikter (farlig industri; eksplosiver, fryserier, olje, bensinstasjoner, propan og gass, syrer, avfallsdeponier/fyllplasser,)	OK	
d) Byggegrunn/sigevann (forurenset grunn og sjøsedimenter)	UN	

Prosjektgitte forhold		
a) Utbyggingsrekkefølge	UN	
b) Friområder og lekeområders plassering i forhold til potensiell fare (sjø, elver, trafikk og kraftlinjer/transformatorer).	UN	
c) Adgang til kollektivtrafikk	UN	
d) Uønskede snarveier (brukerstyrt trafikkmønster)	UN	
e) Reguleringsbestemmelser	UN	
f) Tilrettelegging for nødetatene – brannvannsforsyning – ajourføring av beredskapskart	UN	
g) Drikkevannsforsyning og plassering i forhold til potensiell fare (selve kilden og objekters plassering ved dette)	UN	
h) Skjæringer og fyllinger – høyder og terrengvinkler – autovern og gjerder	UN	

0-alternativet:

Dersom planlagt arealbruk ikke realiseres vil negative konsekvenser for naturen eller for primærnæringenes bruk av denne ressursen heller ikke oppstå.

For samfunnsutviklingen vil imidlertid følgen kunne bli flere. Kommunen vil da ikke benytte seg av vekst- og utviklingspotensialet som kan ligge i etablering av et reiselivs- og vintersportsanlegg i tilknytning til Blåtind.

Oppsummering og konklusjon:

Det er påvist noen negative konsekvenser av planlagt arealbruk. Sårbar fauna kan søkes ivaretatt noe i detaljplanleggingen ved regulering. Landskap og bebyggelsens særpreg kan likeså søkes videreført i ny bebyggelse og anlegg. Et landbruksområde blir her tatt i bruk til andre formål, men unntatt løvskogen er dette ikke gode høyproduktive områder. Prosjektgitte ROS-forhold må klareres ved regulering.

Selv om et landbruksområde blir berørt vurderes arealbruken samlet sett å gi større positive enn negative konsekvenser for miljø og samfunn.