

## Forslag nr.: FT2(024) *Næringsområde på Kantornes,*

G/b nr.: 9/32, 9/31

Formål: *Bebyggelse og anlegg for næringsvirksomhet for fritids- og turismeformål.*

Arealstørrelse: *Ca 65 000 m<sup>2</sup>.*



### Beskrivelse av området:

Ligger på Kantornes. Dette er i et landbruksområde, og arealet er delvis dyrket og delvis skogkledd. Området avgrenses av E8 på østsiden og av idrettsarena med skiskytteranlegg på sørsiden. Arealet må kanskje justeres noe i fht idrettens bruk.

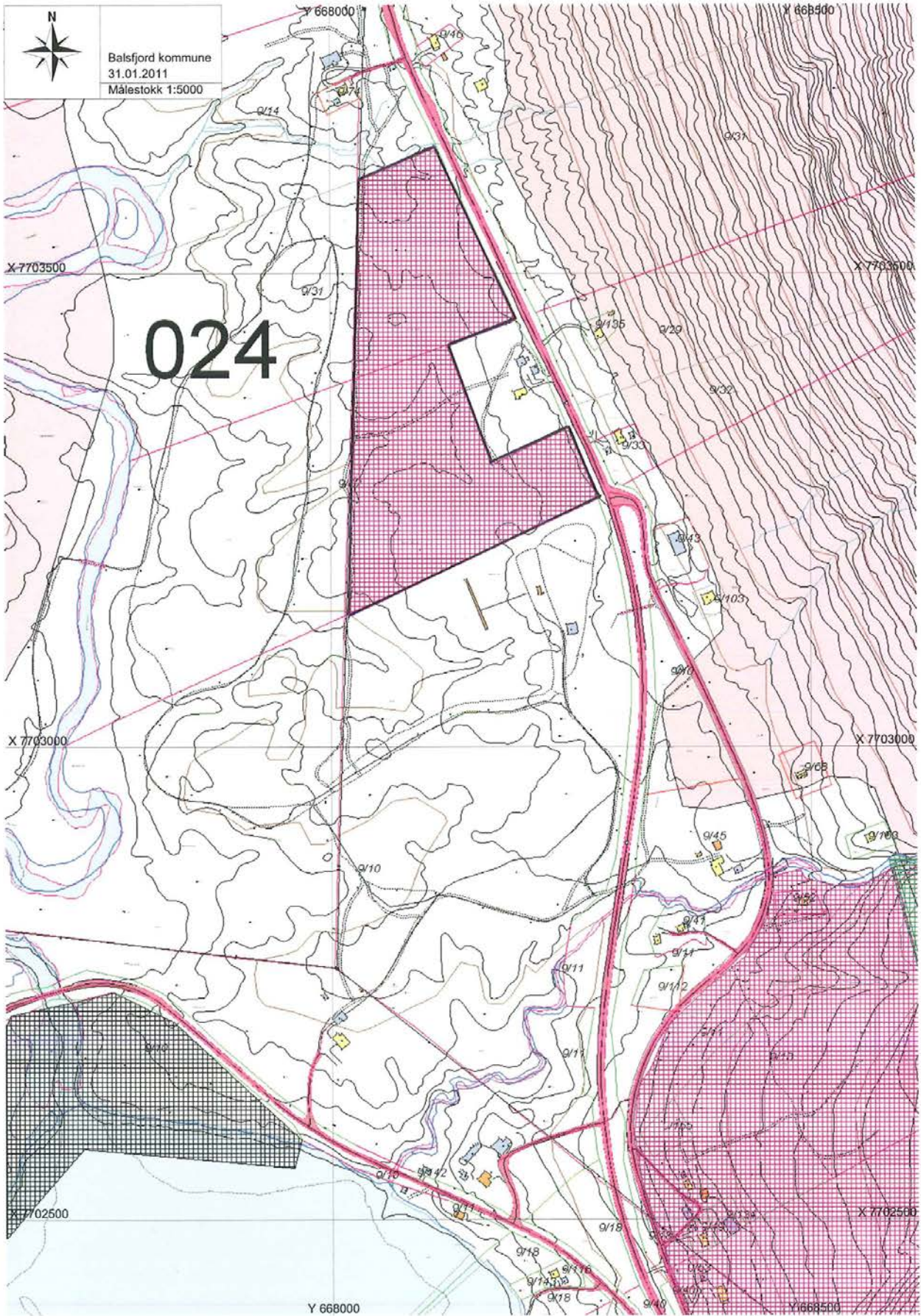
### Begrunnelse:

Kantornes ligger i munningen av Lavangsdalen som er inngangen til Tromsø kommune, 45km fra Tromsø sentrum. Dette er et relativt næringsvakt område med få alternativ til landbruk eller offentlig tjenesteyting. Den delen av befolkningen som ikke er sysselsatt i stedlige arbeidsplasser pendler til kommunens sentra eller til nabokommuner.

I *Tromsø 2018-prosjektet* ble fjellet Blåtind utpekt til å kunne være område for skisportsarena for alpine grener. I etterkant av prosjektet har området potensiale for alpin skisport utviklet seg og blitt mer og mer kjent for hver sesong. Gjennom de tre arealavsetningene FT2, FT3 og IA1, vil kommunen å legge til rette for en mulig næringsutvikling basert på området naturlige forutsetninger.

Her gjelder det arealer som skal kunne benyttes til bygg og anlegg for parkering, bevertning og overnatting mv. På grunn av mulig skredfare i dalsidene og elvefaret i dalbunnen er det få, om noen alternative arealer som ikke berører dyrka-/dyrkbare mark.





*Ikke korrekt målestokk*



Tema	Beskrivelse av verdier	Verdi	Konse kvens	Vurdering	Data grunnlag
<b>Naturverdier, biologisk mangfold</b>	Ca 80 meter fra registrert naturtype med høyt arts mangfold og stor tetthet med fugl.	IV	-2	Må hensyntas i videre regulering.	1
<b>Landskap</b>	Landskapsregion 32 Fjordbygdene i Nordland og Troms. Innkjøring til Lavangsdalen.	IV	0	Ny bebyggelse bør underordnes landskapet.	2
<b>Kulturminner, kulturmiljø</b>	Ingen kjente/registrerte kulturminner innen eller i umiddelbar nærhet av området.	IV	0		1
<b>Forurensning, støy</b>	Trafikkstøy og forurensning fra E8.	II	0	Ny bebyggelse bør skjermes i forhold til trafikk.	2
<b>Energi, klima</b>	Økt transportmengde.	II	-2	Vil øke trafikkmengden til området.	3
<b>Samisk natur- og kulturgrunnlag, reindrift</b>	Drivleder på øst og vestsida av området, ca 500 m fra Ingen beiteangivelse	III IV	-1	Ny bebyggelse kan influere på driving av rein.	1 1
<b>Jordbruk og skogbruk</b>	Lauvskog G14-17 Plantefelt ca 2 daa G11	IV	-1	Små urasjonelle areal for landbruket.	1
<b>Jordvern</b>	ca 13 daa dyrka mark og 11 daa innmarksbeite. Nesten hele avsetningen er dyrbar.	III	-2	Vil medføre nedbygging av dyrka og dyrkbar mark.	1
<b>Friluftsliv, rekreasjon Tilgjengelighet til ute-områder mv</b>	Området ligger like i nærheten av stadion for skiskyting m/lysløypenett. Strafferunde til skiskytteranlegget bruker å være på jorden i sørøstenden av avsetningen.	II	-1	Ingen direkte inngrep med idrettsanlegget, men lysløypen med strafferundeområde må ivaretas.	3
<b>Barn og unge</b>	Grenser mot skistadion med aktivitetstilbud for barn og unge. Nærhet til skiløype.	II	-1	Aktivitetstilbudet bør ikke forringes	3
<b>Tettstedsutvikling</b>	Ikke relevant				
<b>Næring og sysselsetting</b>	Liten eksisterende næringsvirksomhet. Vil kunne bidra til økt lokal verdiskaping og sysselsetting	II	2	Kan bidra til økt næringsaktivitet.	2
<b>Kommunalt tjenestetilbud</b>	4 km til grunnskole og barnehage 43 km til forvaltning og helsesenter	III	0	Kort avstand for skole og barnehage, middels til annet tjenestetilbud.	1
<b>Transport-behov</b>	4 km til nærmeste handel/service og drivstoffsalg 25,5 km til nærmeste handelssenter Kollektivtransport til skole. Individuell transport for øvrig. Vil medføre økt trafikk på E8	II	-2	Vil kunne øke trafikkmengden på E8.	2
<b>Folkehelse</b>	Må ta hensyn til nærliggende skiløype og skistadion.	II	-1	Gode aktivitetsmuligheter i nærområdet.	2
<b>Samfunnssikkerhet ROS</b>	Planlagt bebyggelsesområde er lagt utenfor aktsomhetszone for skredfare og ovenfor havstigningsnivå. Området består av hav og fjordavsetning i tykt dekke samt elveavsetning.	III	-1	Bør gjennomføres geoteknisk undersøkelse pga leire i grunnen.  Se også eget vurderingsskjema	1
<b>Strandsone</b>	Ikke relevant				

## RISIKOVURDERING

Tema	Kontrollert	Merknad
<b>Naturgitte forhold</b>		
a) Skredfare (stein, jord, leire, snø) ( <a href="http://www.skrednett.no">www.skrednett.no</a> )	OK	Mulig forekomst av leire
b) Flom <a href="http://www.nve.no/">http://www.nve.no/</a>	OK	
c) Tidevann <a href="http://www.math.uio.no/tidepred/">http://www.math.uio.no/tidepred/</a>	IA	
d) Radon <a href="http://radon.nrpa.no/">http://radon.nrpa.no/</a>	UN	
e) Værforhold (lokale fenomener)	OK	
<b>Infrastruktur</b>		
a) Kraftlinjer og transformatorer (nærhet til elektromagnetiske felt)	OK	
b) Trafikk (transport av farlig gods, skipstrafikk/kaianlegg, luftfart/flyplass?)	OK	Ligger ved E8
c) Industri og næringsliv i nærmiljøet/næringskonflikter (farlig industri;	OK	

eksplosiver, fryserier, olje, bensinstasjoner, propan og gass, syrer, avfallsdeponier/fyllplasser, )		
d) Byggegrunn/sigevann (forurenset grunn og sjøsedimenter)	UN	
<b>Prosjektgitte forhold</b>		
a) Utbyggingsrekkefølge	UN	
b) Friområder og lekeområders plassering i forhold til potensiell fare (sjø, elver, trafikk og kraftlinjer/transformatorer).	UN	
c) Adgang til kollektivtrafikk	UN	
d) Uønskede snarveier (brukerstyrt trafikkmønster)	UN	
e) Reguleringsbestemmelser	UN	
f) Tilrettelegging for nødetatene – brannvannsforsyning – ajourføring av beredskapskart	UN	
g) Drikkevannsforsyning og plassering i forhold til potensiell fare (selve kilden og objekters plassering ved dette)	UN	
h) Skjæringer og fyllinger – høyder og terrengvinkler – autovern og gjerder	UN	

### Særskilt vurdering av landbruksinteressene i området:

Innenfor avsetningen er det ikke aktive gårdsbruk. Nærmeste bruk i drift ligger ca 1, 5 km unna (luftlinje). Det er fire aktive bruk på strekningen Laksvatn til kommunegrensen til Svartnes. Ingen bruk i drift innover Lavangsdalen. Det er imidlertid planer om oppstart av to nye bruk på strekningen. Drift er melkeproduksjon, ungdyr, sau og hest. Behovet for jord vurderes som relativt stort i området. Det meste av areal i området er i drift i dag.

Avsetningen har ca 13 dekar fulldyrka jord og 11 dekar med innmarksbeite på jorddekket mark. Nesten alt arealet er dyrkbart.. Skogen i området rundt og i avsetningen er lauvskog med spredte innslag av plantefelt. Middels og høy bonitet så det antas at området har gode beitearealer. Landbruksforvaltningen kjenner ikke til at det er gjennomført beitekartlegging i kommunen.

Adkomsten til bakenforliggende arealer er sikret gjennom eksisterende skogsvei. Evt tiltak på avsetningen må ikke legge begrensinger i bruken av disse.

Tiltaket vurderes å få en konsekvens for landbruket, da det er lite areal tilgjengelig i dette området, men samfunnsnyttene ved en turistsatsing rundt alpinanlegg i Blåfjell gjør at landbruksforvaltningen mener landbruket kan vike i denne saken.

### 0-alternativet:

Dersom planlagt arealbruk ikke realiseres vil negative konsekvenser for naturen eller for primærnæringenes bruk av denne ressursen heller ikke oppstå.

For samfunnsutviklingen vil imidlertid følgen kunne bli flere. Kommunen vil da ikke benytte seg av vekst- og utviklingspotensialet som kan ligge i etablering av et reiselivs- og vintersportsanlegg i tilknytning til Blåtind.

### Oppsummering og konklusjon:

Det er påvist få negative konsekvenser av planlagt arealbruk. Sårbar fauna kan ivaretas i detaljplanleggingen ved regulering. Landskap og bebyggelsens særprege kan likeså videreføres. Noe dyrket og dyrkbar mark blir tatt i bruk til andre formål, men dette er ikke gode høyproduktive områder. Prosjektgitte ROS-forhold må klareres ved regulering.

Selv om dyrket/dyrkbar mark blir berørt vurderes arealbruken samlet sett å gi større positiv- enn negative konsekvenser for miljø og samfunn.