



Namsos kommune



Handlingsprogram med økonomiplan 2009 - 2012

Budsjett 2009

**Vedtatt i Namsos kommunestyre sak 98/08
4. des 2008**

INNHALDSFORTEGNELSE

1	<i>Kommunestyrets vedtak sak 98/08.</i>	5
1.1	Vedtak i Namsos kommunestyre - 04.12.2008	5
1.2	Stab og interne tjenester	7
1.3	Fagområdet oppvekst	7
1.4	Leirskole	7
1.5	Helse og sosial	7
1.6	SUM HELSE OG SOSIAL	7
1.7	Fagområdet Kultur	7
1.8	SUM KULTUR	7
2	<i>Sammendrag</i>	11
3	<i>Handlingsregler</i>	13
4	<i>Overføring av budsjetttrammer til neste år</i>	15
5	<i>Hovedmålsettinger for Namsos kommune</i>	16
5.1	Bærekraftig utvikling:	16
5.2	Barn og unge	16
5.3	Attraktive bo – og oppvekstmiljøer	16
5.4	Kultur	17
5.5	Utdanning og forskning	17
5.6	Regionbyen Namsos	17
5.7	Næringsutvikling	17
5.8	Samfunnssikkerhet og beredskap	18
6	<i>Organisering</i>	19
6.1	Politisk organisering	19
6.2	Administrativ organisering	20
7	<i>Befolkningsutvikling og behov</i>	22
7.1	Innledning	22
7.2	Befolkningsutvikling 2002-2008 og prognose 2009-2012	22
7.3	Befolkningsvekst sammenlignet med landet for øvrig	23
8	<i>Rammebetingelser</i>	24
8.1	Generelle forutsetninger	24
8.2	Sosiale kostnader	24
8.3	Pensjon	24
8.4	Skatt, rammetilskudd og inntektsutjevning	24
8.5	Momskompensasjon fra investeringsprosjekt	25
8.6	Kapitalkostnader	25
8.7	Ressurskrevende tjenester	28
8.8	Lønn – og sosiale utgifter	28
8.9	Netto driftsresultat	28
8.10	Eiendomsskatt	29
8.11	Disposisjonsfond og kapitalfond	29
9	<i>Likviditetsanalyse</i>	30
10	<i>Administrasjon og fellestjenester</i>	31
10.1	Beskrivelse av område	31
10.2	Ressursinnsats drift	31
10.3	Status, utfordringer og strategi	31

10.4	Kommunesamarbeid i Midtre Namdal.....	32
11	<i>Fagområde NAV Namsos</i>	34
11.1	Beskrivelse av fagområdet.....	34
11.2	Hovedmål.....	34
11.3	Tjenesteproduksjon.....	34
11.4	Status, utfordringer og strategi.....	35
12	<i>Fagområde oppvekst</i>	36
12.1	Beskrivelse av fagområde.....	36
12.2	Tjenesteproduksjon.....	36
12.3	Ressursinnsats drift.....	36
12.4	Status, utfordringer og strategi.....	36
13	<i>Fagområde helse og omsorg</i>	40
13.1	Beskrivelse av fagområde.....	40
13.2	Tjenesteproduksjon:.....	41
13.3	Ressursinnsats drift.....	41
13.4	Status, utfordringer og strategi.....	42
14	<i>Fagområde kultur</i>	44
14.1	Beskrivelse av fagområde.....	44
14.2	Tjenesteproduksjon.....	44
14.3	Ressursinnsats drift.....	44
14.4	Status, utfordringer og strategi.....	45
15	<i>Fagområde teknisk</i>	47
15.1	Beskrivelse av fagområde.....	47
15.2	Tjenesteproduksjon.....	47
15.3	Ressursinnsats drift.....	48
15.4	Status, utfordringer og strategi.....	48
16	<i>Investeringsiltak i planperioden</i>	50
16.1	Endringer i forhold til eksisterende økonomiplan.....	51
16.2	Behov, effekt og økte kostnader i drift.....	51
17	<i>Finansiering</i>	55
18	<i>Eiendomsskatt</i>	57
18.1	Forutsetninger.....	57
19	<i>Konsekvensjusteringer</i>	59
20	<i>Omstilling og effektivisering</i>	62
20.1	Behovet for omstilling og effektivisering i Namsos.....	62
20.2	Omstilling og effektivisering - Konsekvenser av tiltak.....	62
21	<i>Nye driftstiltak</i>	67
21.1	Behov og effekt av nye driftstiltak.....	67
21.2	Andre tiltak.....	71
22	<i>Dekning av underskudd</i>	72
23	<i>Avsetning til disposisjonsfond</i>	72
24	<i>Økonomiske oversikter</i>	73
24.1	Hovedoversikt.....	73


24.2	Budsjettskjema 1A	74
24.3	Budsjettskjema 1B	75
24.4	Tilskudd fra Namsos kommune	77


1 Kommunestyrets vedtak sak 98/08.


1.1 Vedtak i Namsos kommunestyre - 04.12.2008

Namsos kommunestyre vedtar handlingsprogram med økonomiplan 2009 – 2012 og årsbudsjett for 2009 med følgende endringer/ tilføyelser

1. Namsos kommunestyre vedtar bruk av disposisjonsfond med kr. 1.300.000,- til tilskudd Rockehotell, jfr KST vedtak i sak 79/08.

 Negative tall = inntekt Tall i tusen kroner	Regnskap 2007	Rev. Budsj. 2008	Årsbudsjett 2009	Øk. plan 2010	Øk. plan 2011	Øk. plan 2012
Skatt, rammetilskudd, Eiendomsskatt	-366 995	-388 975	-447 858	-447 858	-447 858	-447 858
Konsesjonsavgift	-1 085	-700	-700	-700	-700	-700
Tilskudd ressurskrevende brukere	-12 110	-15 500	0	0	0	0
Investeringskompensasjon	-5 376	-5 200	-6 800	-6 800	-6 800	-6 800
Momskompensasjon	-10 452	-4 000	-5 733	-4 768	-3 596	-432
Kalkulatoriske inntekter	-50 025	-50 224	-51 057	-51 057	-51 057	-51 057
Netto driftsinntekter	-446 043	-464 599	-512 148	-511 183	-510 011	-506 847
Fellestjenester og administrasjon	43 026	46 385	48 997	49 221	48 551	48 121
Fagområde NAV	948	9 620	10 383	10 283	10 183	10 183
Fagområde Oppvekst	122 208	123 825	129 120	128 009	128 202	128 898
Fagområde Helse og sosial	176 443	163 485	168 420	168 628	168 988	169 048
Fagområde Kultur	5 300	7 843	13 494	9 657	9 757	9 757
Fagområde Teknisk	39 986	40 379	35 608	33 180	30 680	30 530
Felles rammeområder	-4 884	9 776	26 920	31 206	33 914	33 572
Sum rammeområder	383 027	401 313	432 942	430 184	430 275	430 109
Netto finans	56 737	67 290	70 506	70 399	70 636	69 594
Netto driftsresultat	-6 279	4 004	-8 700	-10 600	-9 100	-7 144
Dekning av underskudd	-18 129	0	7 000	4 000	0	0
Bruk av disp. fond	-1 000	-4 004	-1 300	0	0	0
Avsetning til disp. fond	20 665	0	3 000	6 600	9 100	7 144
Avsetning til bundet fond	3 053	0	0	0	0	0
Momskomp. til investeringsregn.	1 690	0	0	0	0	0
Netto avsetninger	6 279	-4 004	8 700	10 600	9 100	7 144
Regnskapsmessig mer/mindreforbruk	0	0	0	0	0	0

 Budsjettskjema 1A - Drift						
Namsos kommune	Regnskap 2007	Bud. Rev. 2008	Årsbudsjett 2009	Øk.plan 2010	Øk.plan 2011	Øk.plan 2012
Skatteinntekter, kommune	-197 883	-207 300	-222 110	-222 110	-222 110	-222 110
Eiendomsskatt	-8 114	-13 975	-14 600	-14 600	-14 600	-14 600
Konsesjonskraftinntekter	-1 085	-700	-700	-700	-700	-700
Rammetilskudd	-160 998	-167 700	-211 148	-211 148	-211 148	-211 148
Tilskudd ressurskrevende brukere	-12 110	-15 500				
Investeringskompensasjon	-5 376	-5 200	-6 800	-6 800	-6 800	-6 800
Momskompensasjon investeringer	-10 452	-4 000	-5 733	-4 768	-3 596	-432
Kalkulatoriske renter og avskrivn.	-50 025	-50 224	-51 057	-51 057	-51 057	-51 057
Netto driftsinntekter	-446 043	-464 599	-512 148	-511 183	-510 011	-506 847
Netto renteutgifter	27 424	37 879	40 617	40 988	41 225	40 183
Netto gjeldsavdrag	29 313	29 411	29 411	29 411	29 411	29 411
Netto finans	56 737	67 290	70 028	70 399	70 636	69 594
Bruk av tidl. overskudd	-18 129					
Bruk av disp. fond	-1 000	-4 004	-1 300			
Avsetning til disp. fond	20 665		3 478	6 600	9 100	7 144
Dekking av tidligere års merforbruk			7 000	4 000		
Avsetning til bundet driftsfond	3 053					
Momskomp. til investeringsregn.	1 690					
Netto avsetninger	6 279	-4 004	9 178	10 600	9 100	7 144
Til fordeling rammeområder	-383 027	-401 313	-432 942	-430 184	-430 275	-430 109
Fordelt rammeområder	383 027	401 313	432 942	430 184	430 275	430 109
Mer/Mindreforbruk	-	-	-	-	-	-

 Budsjettskjema 1B - Drift						
Namsos kommune	Regnskap 2007	Bud. Rev. 2008	Årsbudsjett 2009	Øk.plan 2010	Øk.plan 2011	Øk.plan 2012
Fellestjenester og administrasjon	43 026	46 385	48 997	49 221	48 551	48 121
NAV	948	9 620	10 383	10 283	10 183	10 183
Fagområde Oppvekst	122 208	123 825	129 120	128 009	128 202	128 898
Fagområde Helse og sosial	176 443	163 485	168 420	168 628	168 988	169 048
Fagområde Kultur	5 300	7 843	13 494	9 657	9 757	9 757
Fagområde Teknisk	39 986	40 379	35 608	33 180	30 680	30 530
Felles	-4 884	9 776	26 920	31 206	33 914	33 572
SUM FAGOMRADER	383 027	401 313	432 942	430 184	430 275	430 109

INVESTERINGSTILTAK I PLANPERIODEN (beløp i 1000 inkl. mva)

		Rådm	Ap,H, Krf,V	Rådm	Ap,H, Krf,V	Rådm	Ap,H, Krf,V	Rådm	Ap,H, Krf,V
	2008	2009	2009	2010	2010	2011	2011	2012	2012
1.2 Stab og interne tjenester									
IKT infrastruktur	600	125	125	1000	1000	120	120	100	100
IKT infrastruktur (MNR)		720	720						
KLP, egenkapitalinnskudd		1650	1650						
SUM FELLESTJENST OG ADM	600	2495	2495	1000	1000	120	120	100	100
1.3 Fagområdet oppvekst									
IKT plan grunnskolen	600	1200	1200	1000	1000	600	600	600	600
a Utbygging barnehage		3000	2500						
Bangsund skole	12395	21000	21000						
b 1.4 Leirskole			500						
SUM OPPVEKST	12995	25200	25200	1000	1000	600	600	600	600
1.5 Helse og sosial									
Omsorgsbolig Klinga				2100	2100				
1.6 SUM HELSE OG SOSIAL				2100	2100				
1.7 Fagområdet Kultur									
Opprusting Namsosshallen						8000	8000		
Kleppen stadion				4600	4600				
Tråkkemaskin / Traktor		1040	1040						
PCB armatur, kommunale lysløyper		400	400						
Teknisk utstyr kulturhuset	100	100	100	100	100	100	100		
1.8 SUM KULTUR	100	1540	1540	4700	4700	8100	8100		
1.8.1 Fagområdet tekniske saker									
c Ny brannstasjon				20000	20000	25000	16000		
Trafikksikkerhetstiltak		200	200	200	200	200	200	200	200
Parker og friluftsområder				150	150				
Infrastruktur Hotell / Rock City		1300	1300						
Ny brannbil				3000	3000			4500	4500
d 1.8.2 Opprusting av komm. veger							3000		
e 1.8.3 Opprusting av Vemundvik kirke							2500		
1.8.4 SUM TEKNISK		1500	1500	23350	23350	25200	21700	4700	4700
SUM FINANS KOMMKASS	13695	30735	30735	32150	32150	34020	30520	5400	5400

1.8.5 Finansiering									
Spillemidler og andre eksterne bidrag				2533	2533	3000	3000		
Momskompensasjon totalt	2729	5993	5993	5960	5960	5994	5494	1080	1080
Momskompensasjon til drift	-2729	-5993	-5993	-4768	-4768	-3596	-3596	-432	-432
Tilskudd Husbanken				-400	-400				
Bruk av kapitalfond				200	200	200	200	200	200
Finansiering fra drift – Kapitalfond		4190	4190	10000	10000				
Låneopptak diverse	13695	26545	27145	18625	18625	28422	24922	4552	4552
1.8.6 SUM FINANS KOM.KASSE	13695	30735	30735	32150	32150	34020	30520	5400	5400

INVESTERINGSTILTAK I PLANPERIODEN (beløp i 1000 inkl. mva)

		Rådm	Ap,H, Krf,V	Rådm	Ap,H, Krf,V	Rådm	Ap,H, Krf,V	Rådm	Ap,H, Krf,V
	2008	2009	2009	2010	2010	2011	2011	2012	2012
Teknisk avgiftsområde									
Tiendeholmen renseanlegg	10000								
Havnelager Spillum				5000	5000				
Biler og maskiner	1100	3500	3500	100	100			700	700
Vannanlegg	6600	5600	5600	4800	4800	4000	4000	4000	4000
Avløpsanlegg	8800	7500	7500	6000	6000	5000	5000	5000	5000
SUM TEKN. AVGIFTSOMRÅDE	26500	16600	16600	15900	15900	9000	9000	9700	9700
Startlån for videre utlån	4000	4000	4000	4000	4000	4000	4000	4000	4000
Sum investering (selvfinansierende)	30500	20600	20600	19900	19900	13000	13000	13700	13700
Låneopptak	30500	20600	20600	19900	19900	13000	13000	13700	13700

INVESTERINGSTILTAK I PLANPERIODEN (beløp i 1000 inkl. mva)

De samarbeidende partiene Namsos Arbeiderparti, Namsos Høyre, Namsos KRF og Namsos Venstre vil ved budsjettbehandlingen for 2008 prioritere følgende:
(Alle beløp i 1000 inkl. mva)

- Namsos kommunestyre vedtar å bevilge kr. 2.500' til utbygging av Sørenget barnehage
- I påvente av resultatet utredning av felles leirskole i MNR vedtar Namsos kommunestyre å avsette kr. 500' til bygging av sanitærrom og ny vanntilførsel på Langvassmoen.
- Namsos kommunestyre har tidligere vedtatt bygging av ny brannstasjon. Tidligere innkomne tilbud er pga for lave bevilgede rammer forkastet. Styringsgruppen for samlokaliseringprosjektet har valgt Arcon Prosjekt as til å gjennomføre prosessen med å se på plassering av ny brannstasjon. Namsos kommunestyre vedtar å flytte oppstart av bygging ny brannstasjon til 2010 og vedtar samtidig en total kostnadsramme på kr. 36000' fordelt med kr. 20000' i 2010 og 16000' i 2011.
- Namsos kommunestyre vedtar å bruke kr. 3000' ekstra til opprusting av kommunale vegger i 2011
- Namsos kommunestyre vedtar å sette av kr. 2500' til opprusting av Vemundvik kirke i 2011

Omstilling og effektivisering

	2009	2010	2011	2012
Reversering rundsum MNR	390	390	390	390
Merkantil	-400	-800	-800	-800
Outsource tjenester lønn og regnskap			-50	-50
Fellestjenester og administrasjon	-10	-410	-460	-460
NUS og HUSK	-500	-1 100	-850	-300
Grønlihøgda til Høknes	0	-250	-550	-550
Oppvekst	-500	-1 350	-1 400	-850
Endr. av omst.tiltak, Namdal rehab.	957	1 625	1 625	1 625
Hjemmesykepleie	-124	-124	-124	-124
Økt samlokalisering, fortetting av botilbud Klinga		-200	-400	-400
Helse og sosial	833	1 301	1 101	1 101
Ledelse	-300	-300	-300	-300
Økning billettinntekter	-350	-350	-350	-350
Kultur	-650	-650	-650	-650
Salg av kommunale eiendommer	-140	-140	-140	-140
Grønn avdeling legges under bydrift	-250	-500	-500	-500
Teknisk	-390	-640	-640	-640
Endring av omst.tiltak Innkjøp	400	900	1 400	1 400
Endring av omst.tiltak Sykefravær	0	2 200	2 200	2 200
Totalt tiltaksbehov - Ikke plassert	400	3 100	3 600	3 600
Total	-317	1 351	1 551	2 101

Kommunestyret ber om å bli orientert om resultatet av kartleggingsarbeidet som skal gjennomføres i forbindelse med merkantile tjenester innen 01.04.2008 og før prosjektet igangsettes.

		Rådm	Ap, H, Krf, V	Ap, H, Krf, V	Ap, H, Krf, V	Ap, H, Krf, V
		2009	2009	2010	2011	2012
Fellestjenester og administrasjon						
	Egenandel sykefraværprosjektet	1000	1000	1000		
	Tilskudd til politiske partier	125	125	125	125	125
A	Drift av eiendomsskattekontor	500				
E	Godtgjøring til folkevalgte		207	207	207	207
	Elektronisk valg	80	80		80	
B	Informasjonsmedarbeider	300				
	SUM Fellestjenester og administrasjon	2005	1412	1332	412	332
Oppvekst						
	Økt lærertetthet i Norsk og Matte	500	500	500	500	500
C	Drift leirskole		230	500	500	500
	SUM Oppvekst	500	730	1000	1000	1000
Helse og sosial						
	Økt gr.bemannning eldreomsorg	700	700	700	700	700
	Norsk helsenett	70	70	60	60	60
F	Økt bevilgning støttekontakt		150	150	150	150
	Økt helsepersonell legevakt	138	138	138	138	138
	Medikamenthåndtering	350	350	700	700	700
	SUM helse og sosial	1258	1408	1748	1748	1748

	Kultur						
	Nye driftsiltak		0	0	0	0	0
	SUM kultur		0	0	0	0	0
	Teknisk						
	Midlertidig utbedringstiltak brannstasjon		1000	1000			
D	Prosjektlederstilling omgjøres til fast		200				
	SUM teknisk		1200	1000			
	SUM NYE TILTAK RÅDMANNEN		4963		4423	3503	3423
	SUM NYE TILTAK AP, H, KRF, V			4550	4080	3160	3080
G	DIFFERANSE (driftsmidler til gode)			413	343	343	343

Ap, H, Krf og V vil prioritere:

- A) ikke å avsette midler til et eget eiendomsskattekontor
- B) ikke å opprette en egen stilling som informasjonsmedarbeider.
- C) å bevilge midler til fortsatt driftsmidler til leirskole i Namsos kommune.
- D) ikke å omgjøre prosjektlederstilling til fast stilling
- E) utvidelse av varaordførers frikjøp til 40 % og lønn ordfører
- F) økt bevilgning støttekontakt
- G) driftsmidler til gode avsettes på disposisjonsfond

2. Namsos Kommunestyre vedtar en nedtrapping av eiendomsskatten med kr. 1,0 mill. pr år i økonomiplanperioden.

Saker som oversendes rådmannen uten realitetsbehandling :

1. **Ombudsutvalg for utdanning, helse- og sosialtjenesten i Namsos kommune.**
 - A. Namsos kommunestyret vedtar at det opprettes et ombudsutvalg for utdanning (skole), helse- og sosialtjenester i Namsos kommune.
 - B. Det er kommunestyrets intensjon at utvalget på eget initiativ eller etter henvendelser fra publikum eller administrasjonen skal uttale seg om områder/saker innefor helse- og sosialsektoren og utdanningen i kommunen. Brukerrepresentanter skal være representert i utvalget.
 - C. Ombudsutvalget skal rapportere til Service.
 - D. Service eller den/de utvalget gir myndighet skal utforme mandatet for ombudsutvalg for utdanningen, helse- og sosialtjenesten i Namsos kommune. Dette bør skje i samarbeid med fylkesmannen. Mandatet skal godkjennes av kommunestyret (innen utgangen av mai 2009).
 - E. Kommunestyret foretar valg av medlemmer til utvalget, samtidig som forslag til mandat foreligger (mai 2009).
 - F. Økonomien blir en del av politisk virksomhet.
2. Kommunestyret ber om at mulighet for Internettoverføring av bl.a. Kommunestyremøtene utredes og legges frem som sak i februarmøtet 2009.
3. Namsos kommunestyre ber rådmannen vurdere om det kan være fornuftig å ta brannstasjonen ut av prosjektet ”samlokalisering” og legge denne vurderingen frem for styringsgruppen snarest
4. Om bostøtte
Namsos kommunestyre ber på bakgrunn av dette at alle sider av dette gåes igjennom.
5. Brukerombud
Namsos kommunestyre ber rådmannen utrede et brukerombud for helse og omsorg. Utredningen må gi svar på hvordan en slik ordning kan organiseres. Utredningen legges frem for kommunestyret.

[Til innholdsfortegnelse](#)

2 Sammendrag

Rådmannen legger med dette fram sitt forslag til økonomiplan for perioden 2009-2012. Planen baserer seg på kommunens kjente økonomiske situasjon pr. dato, regnskap og årsrapport for 2007, årsbudsjett for 2008, vedtatt Ståstedsrapport 2008 – 2011 og vedtatt Utredning av driftstiltak 2009-2012 samt sentrale signaler fra Regjeringen gitt i Kommuneøkonomiproposisjonen og statsbudsjettet for 2009.

Økonomiplanen er et sentralt politisk styringsdokument i kommunen. Dokumentet skal synliggjøre den retning som politikerne ønsker at Namsos kommune skal utvikles i. Dette skal konkretiseres gjennom disponering av de midler som står til rådighet. Vi er i en fase der kommunesektorens inntekter trappes opp, og det er viktig at vi ikke styrer veksten i ressursbruken i overkant av realveksten. Vi må forholde oss til reell inntektsvekst og ikke prognosere usikre inntekter i framtid som grunnlag for økt tjenesteyting.

Inntektsrammene fra staten har hatt en betydelig økning for Namsos kommune fra 2008 til 2009, noe som har ført til at presset på økonomien har blitt noe mindre enn forventet. For å opprettholde tjenestetilbudet er det allerede vedtatt omfattende omstillings- og effektiviseringstiltak for innværende planperiode som kommer i tillegg til de nye omstillings- og driftstiltakene som foreslås for perioden 2009-2012. Konsekvensjusteringene er nøye vurdert i forhold til å få på plass ”riktige budsjetttrammer” innenfor de ulike fagområdene. Budsjettforslaget gir også rom for noen nye driftstiltak.

I forslaget til nye driftstiltak er følgende prioritert:

- gjennomføre sykefraværsprosjektet
- økt lærertetthet norsk og matte
- økning i bemanning innenfor omsorgstjenestene
- medikamenthåndtering
- styrke informasjonsarbeidet
- midlertidig utbedring brannstasjon

I tillegg prioriterer rådmannen å øke bevilgningene til veg- og bygningsvedlikehold, samt å avsette ledige midler til oppbygging av fond. Det er også foreslått å avsette 0,5 mill. kroner til en buffer i forhold til eventuelle økte energikostnader i planperioden.

Rådmannen har hatt en grundig vurdering i forhold til de tidligere vedtatte omstillings- og effektiviseringstiltakene

- Innkjøp
- Reduksjon sykefravær

Konklusjonen er at disse 2 tiltakene er noe urealistiske sett i forhold til reelle innsparingseffekter ut over i planperioden. Effektene i 2008 er videreført i planperioden, men opptrappingen ut over i perioden er redusert. Målsettingen å redusere sykefraværet med 30 %, vil fortsatt være gjeldende for alle enheter i Namsos kommune.

Kommunestyret har i forbindelse med utredningen av driftstiltak 2009-2012 vedtatt å redusere eiendomsskatten med 1 mill. kroner.

Økonomiplanen balanseres derfor gjennom en kombinasjon av omstillings – og effektiviseringstiltak og nye driftstiltak. Disse tiltakene skal følges opp i konkrete handlingsplaner som rulleres som grunnlag for prioritering av årsbudsjettene.

De større investeringer innen fagområdene helse, oppvekst og kultur de siste 10 årene, har ført til svært høy gjeldsbelastning for kommunen. I den kommende planperioden vil utvidelse av barnehage ved Sørenget Oppvekstsenter, ny brannstasjon og tiltak innen kultur bli prioritert. Ny brannstasjon

inngår som en del av prosjekt for samlokalisering av kommunale enheter. Disse tiltakene vil igjen føre til nye låneopptak og økt rente og avdragsbelastning. Det er et mål å komme ned på et forsvarlig gjeldsnivå, der renter og avdrag ikke fortrenger nødvendig produksjon av kommunale tjenester. Rådmannen legger derfor til grunn den gjeldende handlingsregelen om å redusere gjeldsnivå i løpet av økonomiplanperioden. Dette er nødvendig etter en periode med store investeringer.

Ved neste rullering av økonomiplanen er målsettingen å få til bedre samsvar mellom langsiktige økonomiske mål og det årlige aktivitetsnivå. God kommuneøkonomi er et suksesskriterium for god og stabil tjenesteproduksjon. Rådmannen har derfor foreslått nye handlingsregler og at det innføres et system som gir fagområdene muligheter til å overføre sine budsjettrammer fra det ene året til det neste fra og med budsjettåret 2010.

Rådmannen mener at dette forslag til økonomiplan skal bidra til å legge til rette for at Namsos kommune fortsatt skal kunne gi sine innbyggere et forsvarlig og godt tjenestetilbud, slik at kommunen er og blir - *et godt sted å leve* - .

[Til innholdsfortegnelse](#)

3 Handlingsregler

Målsettingen med handlingsreglene er å etablere en kommuneøkonomi for Namsos kommune som er både robust og forutsigbar og som gir handlingsrom for politisk og administrativ styring.

Følgende økonomiske handlingsregler er vedtatt av kommunestyret og ligger til grunn for utarbeidelsen av budsjett – og økonomiplan.

Handlingsregel 1:

Fram til det akkumulerte underskuddet er dekket inn:

- Inndekking av underskuddet prioriteres først.
- Ingen nye driftstiltak gjennomføres.
- Investeringsiltak holdes på et minimum. Nødvendig vedlikehold og oppgraderinger prioriteres. Investeringsiltak som også øker driftsutgiftene prioriteres ikke.

Handlingsregel 2:

Etter at det akkumulerte underskuddet er dekket inn:

- Årlig driftsresultat på inntil 5 mill. kroner prioriteres først.
- Overskudd avsettes på frie fond fram til disse er minimum 20 mill. kroner.
- Kommunens låneopptak skal ikke økes.

Erferingen er at handlingsreglene ikke overholdes i økonomiplan og budsjettsammenheng. Dette gjelder særlig kommunens investeringstakt med lånefinansiering som i forhold til reglene er for høy, samtidig som kommunen har et for høyt driftsnivå i forhold til inntektene. Dette gir igjen lite rom for oppbygging av fond til egenkapital.

Rådmannen fremmer følgende endring i de vedtatte handlingsreglene:

Handlingsregel 2:

Endres til

- *Kommunen skal ha en buffer/handlingsrom på 2 - 3 % av driftsinntekter*
- *Kommunens gjeldsnivå styres mot et langsiktig mål om maksimal gjeld på 80 % av kommunens brutto driftsinntekter*

Pr. i dag greier Namsos kommune ikke å oppfylle noen av disse reglene. Dette bør og må være et langsiktig mål og strategi for Namsos kommunes utvikling av den kommunale økonomien.

Rådmannen fremmer følgende tillegg til de vedtatte handlingsreglene:

Handlingsregel 3:

Inntekter budsjetteres etter KS-prognose korrigert for lokale forhold.

Dette betyr at Namsos kommune benytter seg av inntektsprognoser som er utarbeidet av KS i forbindelse med fastsetting av skatt og rammetilskudd for kommunen.

Handlingsregel 4:

Økning av aktivitetsnivå skal ha sikker finansiering.

En varig aktivitetsøkning finansiert med bruk av fondsmidler er ikke tillatt.

Dette betyr for eksempel at bemanningen skal dimensjoneres slik at det også skal være rom for nødvendige utgifter til utvikling og vedlikehold av kompetanse. Økonomiplanen skal derfor inneholde en årsverksanalyse og en kompetanseanalyse. Dette er en målsetting som pr i dag ikke er innfridd i planperioden.

Handlingsregel 5:

Vedlikehold av bygningsmasse dimensjoneres i forhold til minimumsnivå for formuesbevaring.

Dette betyr at økonomiplanen skal inneholde en analyse av vedlikeholdsbehov og budsjettert vedlikehold for kommunens bygningsmasse. Dette er en målsetting som pr i dag ikke er innfridd i planperioden.

- Administrasjonen legger fram økonomiplan i samsvar med handlingsreglene.
- Kommunestyret kan avvike fra handlingsreglene i den grad dette ansees nødvendig.

[Til innholdsfortegnelse](#)

4 Overføring av budsjettammer til neste år

Rådmannen foreslår å innføre et gjenbevilgningsprinsipp fra budsjettåret 2010. Innen 01.01.10 skal det være innført rutiner og prinsipper for gjennomføringen av dette tiltaket, samtidig som fagområdene har fått kartlagt om de har ”riktige budsjettammer” knyttet opp i mot et forsvarlig driftsnivå. Rådmannen vil også fremme forslag om hvor stor del av overskuddet/underskuddet som fagområdet får gjenbevilget.

Rådmannen ønsker å arbeide mot et system der ikke benyttede rammer kan overføres fra et budsjettår til et annet. Tilsvarende overforbruk må da inndeckes påfølgende år. Målsettingen er å ansvarliggjøre budsjettansvarlige og unngå at budsjett ”brukes opp” unødvendig. I tillegg forutsettes det at fagområdene har fått tildelt ”riktige budsjettammer” i forhold til faktisk behov for å drive en forsvarlig tjenesteproduksjon.

Gjennom økonomireglementet er fagsjefene ansvarliggjort i forhold til budsjettmyndighet. Dette innebærer at innenfor hvert fagområde gis fagsjefen myndighet til å foreta endringer mellom sine resultatenheter som ikke er av prinsipiell betydning, og som ikke endrer prioriteringer og forutsetninger som kommunestyret har vedtatt.

Rådmannen har som målsetting å ta i bruk et bedre styringsverktøy i 2009 blant annet i forhold til den løpende økonomi – og resultatrapporteringen gjennom året. I forslaget til budsjett – og økonomiplan 2009-2012 har rådmannen konsekvensjustert budsjettammene til de ulike fagområdene i forhold til faktiske behov for å drive en forsvarlig tjenesteproduksjon.

[Til innholdsfortegnelse](#)

5 Hovedmålsettinger for Namsos kommune

Kommuneplanen og økonomiplanen er kanskje de to viktigste strategiske planverkene innenfor kommunens virksomhet. Gjennom kommuneplanen settes retning og valg av strategier, mens økonomiplanen skal prioritere de tiltak som må gjennomføres for at målene skal nås.

Kommuneplanen for Namsos 2001-2015 ble vedtatt i kommunestyret høsten 2001. Kommuneplanen definerer følgende hovedsatsningsområder for Namsos kommune:

5.1 Bærekraftig utvikling:

Miljøfokus og bærekraftig utvikling skal være bærende elementer i drifta i perioden med utgangspunkt i kommunestyrets vedtak ved rullering av miljøstatus for Namsos kommune, og med en framtidigrettet balanse mellom bruk og vern av naturressurser og miljø. Energiøkonomisering, redusert bruk av ikke fornybare ressurser og arbeidet med kartlegging og sikring av kulturminner skal ha spesiell fokus.

Strategier:

- Forsvarlig balanse mellom bruk og vern av naturressurser.
- Sikre biologisk mangfold
- Gjøre bruk av ”føre var - prinsippet”
- ENØK-arbeid med overvåking av energibruk

5.2 Barn og unge

Grunnlaget for læring og personlig utvikling ligger i oppveksten. Lek og skapende aktivitet er fundamentet for barns utvikling. Fundamentet for barns utvikling skal først og fremst skapes i heimen. Barne- og ungdomstiden skal kjennetegnes av omsorg, trygghet og trivsel. Det skal settes fokus på forebyggende arbeid med barn og unge i faresonen, etablere forpliktende samarbeidsarena for skole-, helse- og sosialetaten, politi med flere.

Strategier:

- Forebyggende arbeide.
- Kreative læringsarenaer.
- Likeverdig tilbud.

5.3 Attraktive bo – og oppvekstmiljøer

Attraktive bo- og oppvekstmiljøer har stor betydning for innbyggernes helse, trivsel og trygghet. Potensielle innflyttere og nyetablerere legger stor vekt på disse forhold som også er bidrag til stabil rekruttering. Vi snakker om bo- og oppvekstmiljøene så vel i sentrum og bydelene som i bygdesentrene og distriktet ellers i kommunen.

Strategier:

- Sikre likeverdig livskvalitet og velferd
- Brukermedvirkning
- Sikre at kommunen forblir et fargerikt fellesskap fri for rasisme og diskriminering
- Hvert bygdesenter (Bangsund, Otterøy, Sørenget og Spillum) skal ha sin tettstedsplan
- Hvert bygdesenter sitt oppvekstsenter med et pedagogisk tilbud til gruppen 0–12 år
- Spredt utbygging i distriktet i småklynger
- Sikre at bruken av offentlige ressurser ikke utilsiktet tildeles kjønnsmessig ulikt
- Sikre helse, verdighet og trygghet for eldre

5.4 Kultur

Målet for den kommunale kulturpolitikken er, i samarbeid med innbyggerne, å legge til rette for et allsidig og kvalitativt godt kultur og fritidstilbud. Velkjente kulturinstitusjoner som kirker, skoler, teater, museer, bibliotek m.fl. må få de best mulige arbeidsforhold. Det må legges til rette for sang-, musikk- og idrettsliv. Både i bygd og by skal en forsøke å gjøre det vakkert slik at innbyggerne og tilreisende får en estetisk opplevelse. Alle skal kunne ha mulighet til å skape en meningsfylt tilværelse, og utdype egen identitet og tilhørighet, samt etablere et verdigrunnlag som fører til medmenneskelighet og trivsel.

Strategier:

- Gode møteplasser og kulturarenaer
- En god dialog mellom Namsos kommune og lag og foreninger
- Frivillighetsarbeid

5.5 Utdanning og forskning

Satsing på utdanning og forskning er blant de mest framtidssrettede investeringer som kan gjøres. Dette er et viktig fundament for å ivareta næringsutvikling og arbeidsplasser.

Strategier:

- Utvikle grunnskoletilbudet.
- Sikre og utvikle kompetansmiljøer.
- Regionalt skolesenter med høyt faglig nivå.

5.6 Regionbyen Namsos

Namsos skal være en livskraftig og attraktiv regionby. Namsos kommune skal ta en ledende rolle i arbeidet for at Namdalen i framtida skal være en region med et konkurransedyktig næringsliv og offentlige funksjoner som gjør regionen attraktiv for både kapital og arbeidskraft.

Strategier:

- Utvikle sentrum
- Utvikle Namsos som regionsenteret i Namdalen
- Regionbyen som kommunikasjonscenter

5.7 Næringsutvikling

Økt sysselsetting og verdiskaping i og omkring regionbyen Namsos er viktig for å opprettholde en positiv utvikling for Namdalen som helhet. Det er viktig å legge til rette for utvikling av enkeltpersoner, bedrifter og miljøer som har nasjonale og internasjonale ambisjoner.

Strategier:

- Samordne/utnytte ressurser og kompetanse innenfor allerede etablerte næringer i regionen
- Være attraktiv for ny etablering
- Legge til rette for lokal og regional verdiskaping innen de nye næringer i havbruk og offshore

5.8 Samfunnssikkerhet og beredskap

Forskningsrapporter viser at Norge vil få kortere vintre med mer nedbør de fleste steder. Det antas en snitt økning i nedbøren med 10 % for landet. Det forventes mer hyppig og mer intense forekomster av kraftig nedbør. Det vil bli mer sterk vind de fleste stedene, og Møre og Trøndelag vil være spesielt utsatt. Antallet stormer antas å øke. I dette bildet ber fylkesmennene kommunene i sin planlegging ta høyde for mer ekstremvær som vil kunne føre til økt frekvens av flom, ras og skred, også i områder som hittil ikke ha vært registrert som utsatte. Slike endringer kan gi utfordringer i å opprettholde samfunnskritiske funksjoner og kritisk infrastruktur. Ved rullering av arealplan i inneværende periode skal det tas høyde for håndtering av bl.a. ekstremvær.

Kommunene har et ansvar i å bistå Politiet og den Lokale redningssentralen (LRS) i håndteringen av uønskede hendelser, kriser eller katastrofer som berører innbyggere. I forrige periode ble det i regi av Fylkesmannen i Nord-Trøndelag gjennomført en større katastrofeøvelse i Namsos. Øvelsen og evalueringen bidro til nyttige erfaringer og en forbedring av våre rutiner.

Risiko- og sårbarhetsanalyser, såkalte ROS-analyser, er gjennomført på flere enheter i kommunen.

Strategier:

- Gjennomføre øvelser på aktuelle uønskede hendelser i samarbeid med politi og fylkesmann
- Gjennomføre ROS-analyser.

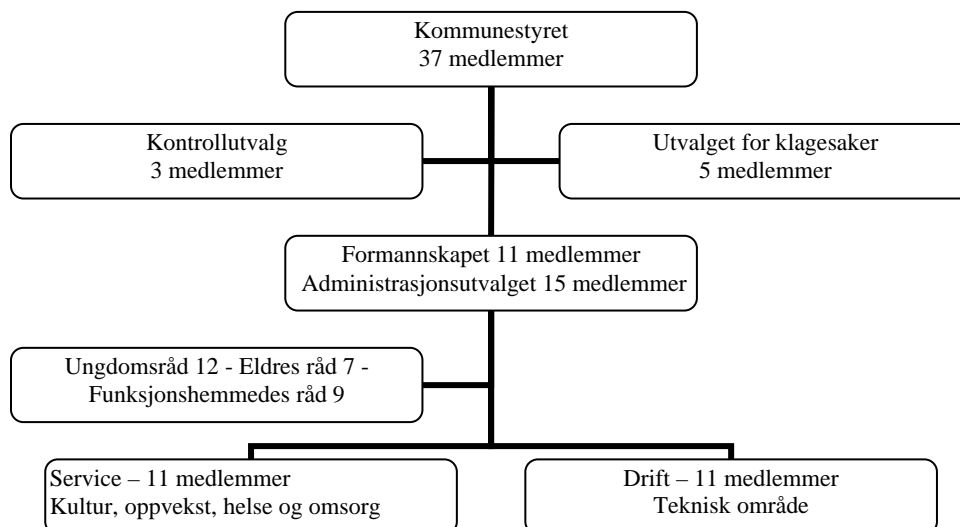
[Til innholdsfortegnelse](#)

6 Organisering

6.1 Politisk organisering

6.1.1 Organisasjonsplan

Namsos kommune har følgende politiske organisering:



Figur 1 Organisasjonsplan Namsos kommune

6.1.2 Politisk ledelse

Kommunestyret og formannskapet ledes av ordfører Morten Stene.

Ledere for utvalg og råd er:

Utvalg/råd/nemnd	Leder
Kontrollutvalg	Jørgen Hoffmann
Utvalget for klagesaker	Svein Asklund
Ungdomsråd	Tor Moltu, sekretær
Funksjonshemmedes råd	Tor Jørgen Olsen
Eldres råd	Bjørn Lie
Service	Åste Lande
Drift	Siw Bleikvassli

6.1.3 Politisk sammensetning

Kommunestyret har følgende sammensetning:

Kommunestyrets sammensetning	2007-2011
Totalt	37
Det Norske Arbeiderparti	10
Sosialistisk Venstreparti	9
Fremskrittspartiet	6
Høyre	4
Venstre	4
Senterpartiet	2
Kristelig Folkeparti	2

6.1.4 Interkommunalt samarbeid

MNR ordninger med egne styrer:

- Utviklingskontoret
- Miljø- og landbruksforvaltning

6.1.5 Interkommunalt samarbeid

MNR Midtre Namdal regionråd er styre for følgende ordninger:

- Skatteoppkreveren
- Kommuneoverlegen
- Barnevern (For tiden eget styre)
- Legevaktsamarbeid

6.2 Administrativ organisering

Rådmannens ledergruppe består av:

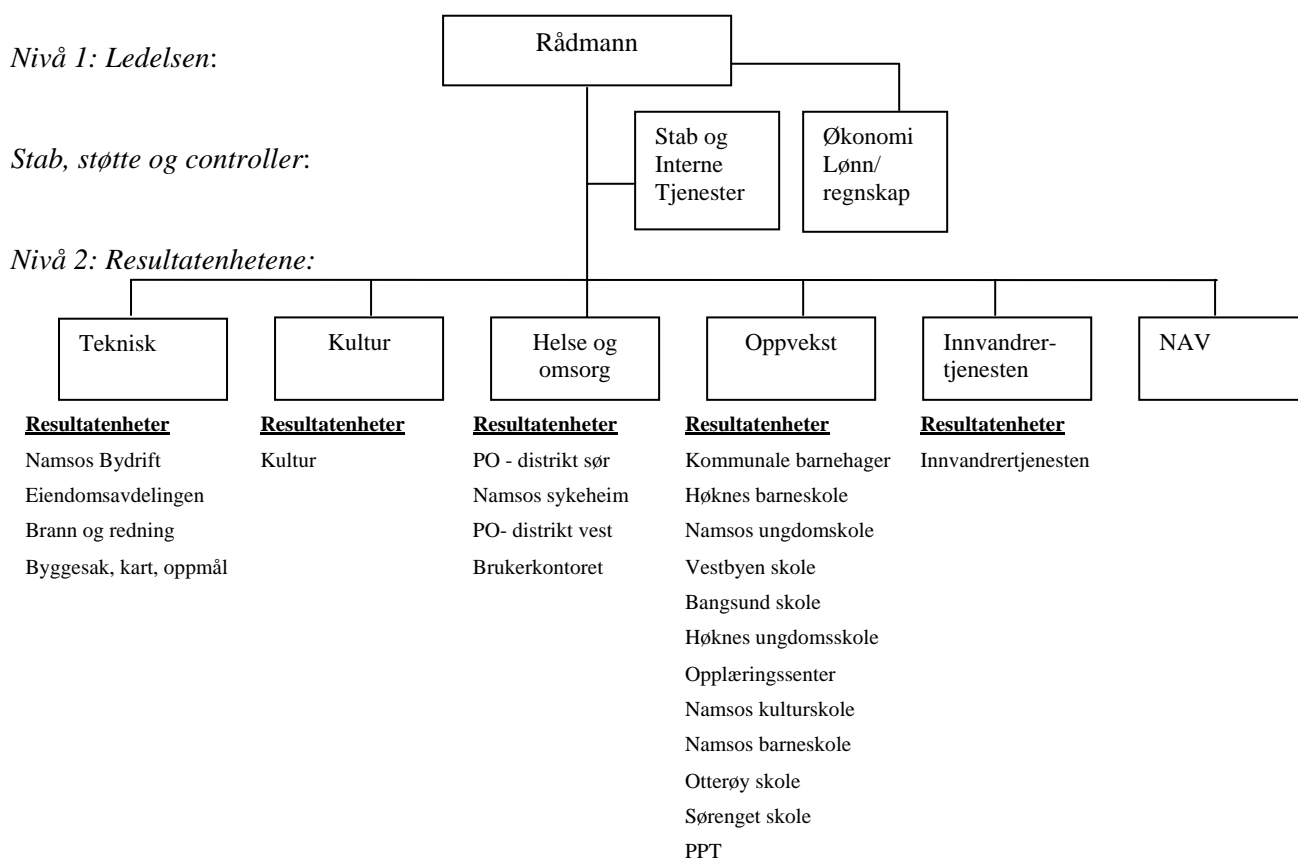
- Rådmann
- Ass. rådmann
- Teknisk sjef, helse- og omsorgssjef, oppvekstsjef, kultursjef og leder for NAV
- Økonomisjef

HOVEDKART:

Nivå 1: Ledelsen:

Stab, støtte og controller:

Nivå 2: Resultatenhetene:



Figur 2 Administrativ organisering i Namsos kommune

Ved inngangen til planperioden har rådmannen besluttet å utrede strukturendringer som kan få betydning for organisasjonskartet.

MNR-arbeidsgiverrollen:

Kommuneoverlege, barnevern og legevakt rapporterer helse og omsorgssjefen. Utviklingskontoret rapporterer til rådmannen og skatteoppkrever rapporterer til økonomisjef. Ved inngangen til planperioden vil foreligge en politisk beslutning om ny organisering av MNR samarbeidet.

[Til innholdsfortegnelse](#)

7 Befolkningsutvikling og behov

7.1 Innledning

Befolkningsvekst og sammensetning legger direkte grunnlag for beregning av rammetilskudd i fra staten, det er derfor viktig å vurdere utviklingen når inntektsestimatene for planperioden skal beregnes. Det er også viktig å dimensjonere tjenestene i henhold til forventet utvikling.

7.2 Befolkningsutvikling 2002-2008 og prognose 2009-2012

Ved årsskiftet 2007/2008 bodde det 12.607 personer i Namsos kommune. Dette var en økning på 34 personer fra forrige årsskifte og den største reduksjonen med -1 % var i gruppen 6-15 år med 20 personer. Den største veksten viste gruppen 90 år og eldre med ca. 15 % (13 personer mer).

Befolkningstallene fra SSB pr. 1. juli 2008 viser at Namsos kommune hadde 12.705 innbyggere, en ytterligere økning på 98 innbyggere. Tabellen viser faktisk befolkningsutvikling 2002-2008 og prognose 2009 – 2012 (middels nasjonal vekst):

<i>Namsos</i>	0-5 år	6-15 år	16-66 år	67-79 år	80-89 år	90 år og eldre	Innbyggere
2002	1.030	1.729	7.852	1.176	480	85	12.352
2003	1.045	1.762	7.854	1.139	497	83	12.380
2004	1.048	1.799	7.865	1.129	498	87	12.426
2005	1.029	1.825	7.945	1.098	524	77	12.498
2006	1.008	1.845	8.017	1.084	544	76	12.574
2007	966	1.835	8.081	1.086	529	76	12.573
2008	971	1.815	8.119	1.087	526	89	12.607
2009	970	1.830	8.212	1.083	516	90	12.701
2010	973	1.823	8.297	1.090	523	101	12.807
2011	968	1.817	8.362	1.114	525	106	12.892
2012	973	1.801	8.416	1.152	516	110	12.968

Figur 3 Kilde: SSB, folketall per 1. jan. (middels nasjonal vekst – MMMM)

Etter som befolkningstallet per 1. juli 2008 (12 705 innbyggere) allerede har oversteget prognosen for 2009 (12 701 innbyggere), inkluderes det tabellen med faktisk befolkningsutvikling 2002-2008 og prognose 2009 – 2012 med antatt høy nasjonal vekst.

<i>Namsos</i>	0-5 år	6-15 år	16-66 år	67-79 år	80-89 år	90 år og eldre	Innbyggere
2002	1.030	1.729	7.852	1.176	480	85	12.352
2003	1.045	1.762	7.854	1.139	497	83	12.380
2004	1.048	1.799	7.865	1.129	498	87	12.426
2005	1.029	1.825	7.945	1.098	524	77	12.498
2006	1.008	1.845	8.017	1.084	544	76	12.574
2007	966	1.835	8.081	1.086	529	76	12.573
2008	971	1.815	8.119	1.087	526	89	12.607
2009	973	1.832	8.225	1.083	517	91	12.721
2010	983	1.826	8.308	1.094	528	101	12.840
2011	988	1.822	8.384	1.118	529	104	12.945
2012	1.005	1.808	8.454	1.158	524	113	13.062

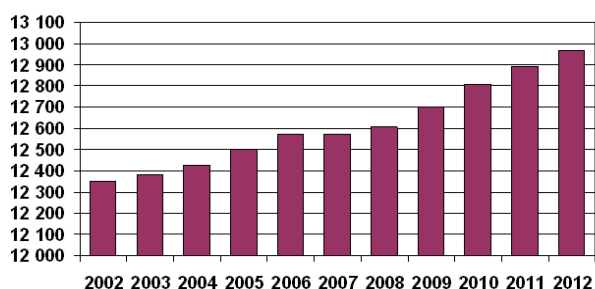
Figur 4 Kilde: SSB, folketall per 1. jan. (høy nasjonal vekst – HHMH)

Fra 2002 til 2008 ble antall barn i barnehagealder reduserte med 59. Ut fra prognosen vil antall barn være omtrent likt i 2008 og 2012 (971 vs. 973) når scenarioet middels nasjonal vekst forutsettes. Antall barn i grunnskolealder hadde en oppgang på 86 barn i perioden 2002-2008, mens fra 2008 til 2012 forventes det en nedgang på antall barn i grunnskolealder på 14 barn.

Antall eldre over 67 år i befolkningen har i perioden 2002-2008 hatt en nedgang på 39 personer, mens i følge prognosen forventer man faktisk en oppgang i denne aldersgruppen fra 2008-2012 på 76 personer. Det er verdt å merke seg at antallet eldre over 90 år øker i planperioden 2009-2012 fra 90 til 110 personer. Samtidig forblir antallet eldre i alderskategorien 80-89 år stabilt i planperioden med 516 personer, men tallet økes med 9 personer frem til 2011.

Tabellen viser utviklingen i folketilveksten for 2003 - 2007 og prognose for 2009 – 2012.

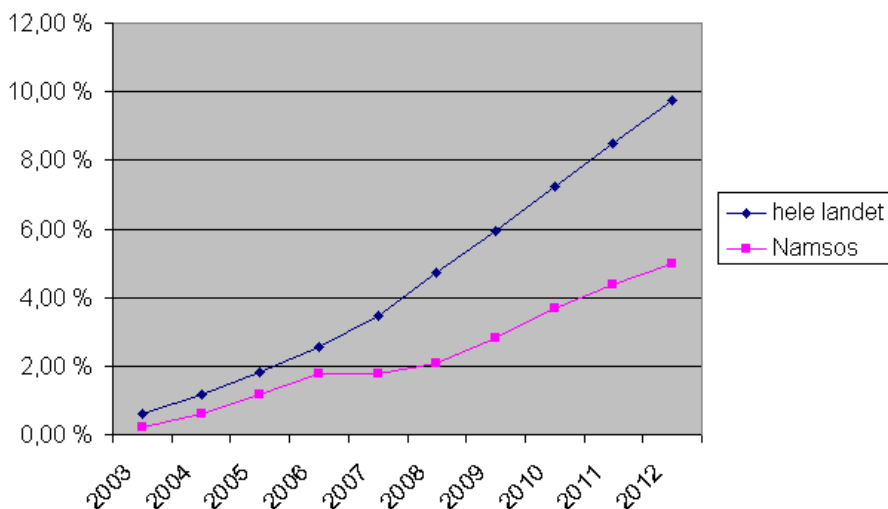
Befolkningsveksten har hatt jevn utvikling i perioden 2003 til 2006, har stagnert 2007 og folketallet har økt igjen i 2008.



7.3 Befolkningsvekst sammenlignet med landet for øvrig

Befolkningsveksten i Namsos følger veksten for landet i perioden 2003 – 2006, stagnerer i forhold til landet i 2007 og det forventes svakere utvikling enn landet videre i planperioden 2009 – 2012.

Akkumulert Befolkningstallutvikling



Folketall pr. 1.1. – Middels nasjonalvekst - Alternativ (MMMM)

[Til innholdsfortegnelse](#)

8 Rammebetingelser

8.1 Generelle forutsetninger

Statsbudsjettet bygger på følgende forutsetninger i 2009 for kommunenes inntekts- og utgiftsrammer:

- Prisvekst i kommunal sektor (varekjøp) 3,6 %
- Lønnsvekst 5 %
- Kommunal deflator 4,5 %

8.2 Sosiale kostnader

Sosiale kostnader er beregnet etter følgende satser:

- Pensjon
 - KLP 13,6 % (15,6 % med ansattes andel)
 - Statens pensjonskasse 11,2 % (lærerne) (13,2 % med ansattes andel)
- Arbeidsgiveravgiften er beregnet med 5,1 %
- Avsetning til feriepenger er beregnet med 12 %

8.3 Pensjon

Faktisk kostnad som bokføres har utviklet seg med små variasjoner de siste årene og er budsjettet til 16 % av pensjonsgrunnet i 2009 etter tall fra KLP.

Namsos kommune hadde ved årsskiftet 2007/2008 et netto premieavvik på 19,4 mill. kr som er forskjellen mellom betalt premie og faktisk bokført pensjonskostnad siden pensjonsreformen ble innført. Estimer for premieavvikene for KLP i 2008 og 2009 er på henholdsvis 14,8 mill. kr og 12,8 mill. kroner Totalt premieavvik vil da kunne øke til nærmere 50 mill. kroner Det enkelte års premieavvik må kostnadsføres over en 15 årsperiode. Dette betyr at den årlige pensjonskostnaden vil øke med vel 3 mill. kroner pr. år fra 2010 hvis ikke premien etter hvert går kraftig ned. Denne effekten er ikke innarbeidet i planperioden.

Premien øker på grunn av ny forsikringslov, som krever at kundene skal få vite om alle kostnader på forhånd. I tillegg er 2008 det første året siden tidlig på 1960-tallet, at pensjonistenes levealder blir justert i regnestykkene. Folk blir langt eldre enn før, og skal derfor også ha pensjon utbetalt i langt flere år. Mange år som pensjonist øker kostnadene. Lavere utbetaling av enkepensjon og barnetillegg trekker riktignok i motsatt retning. I tillegg ble det et høyere lønns – og trygdeoppgjør i 2008 enn forventet. På sikt vil også finanskrisen påvirke pensjonspremien.

8.4 Skatt, rammetilskudd og inntektsutjevning

8.4.1 Statsbudsjettet 2009

Regjeringen legger opp til en realvekst i kommunesektorens samlede inntekter i 2009 (frie inntekter, andre statlige overføringer samt egne kommunale inntekter) på 9,4 mrd. kroner. Dette tilsvarer 3 %. Veksten er beregnet i forhold til revidert nasjonalbudsjett 2008.

Omleggingen av inntektssystemet fra 2009 gjør at Namsos kommer inn under Namdalsvilkårene, noe som innebærer at statsbudsjettet for 2009 gir en nominell vekst for Namsos kommune på 11,4 % i forhold til 2008. Innenfor denne rammen av inntektsøkning skal kommunen dekke kostnader til økning i sosialhjelpsatser, forsterket opplæring fra 1.-4. klasse, 2 timer til fysisk aktivitet på barnetrinnet fra høsten 2009 samt en kompensasjon for økning i antall årsverk innenfor pleie og omsorg, bl.a. gjennom å videreutvikle tjenestetilbudet til demente. I tillegg skal kostnader til lønnsoppgjør og prisvekst dekkes innenfor denne rammen. Tidligere øremerkede tilskudd til psykisk helsearbeid ligger også inn i denne nominelle veksten.

8.4.2 Skatt og rammetilskudd

Det er stor usikkerhet knyttet til fremtidig skattevekst og rammetilskudd. Tallene fra 2003 til 2006 viser faktisk skatteinngang. I statsbudsjettet er det lagt inn en skatteinngang på henholdsvis 8 % og 7,9 % for Namsos og landet. Det er stor usikkerhet forbundet med den framtidige skatteveksten og utviklingen i pris – og lønnsvekst fra 2010-2012. Rådmannen har derfor valgt å framskrive skatt og rammetilskudd for denne perioden på samme nivå som 2009, samtidig som det ikke er lagt inn dekning for framtidige pris – og lønnsoppgjør fra 2010-2012.

ÅR	2004	2005	2006	2007	2008	2009
Namsos	6,3 %	2,5 %	8,8 %	-1,1 %	3,9 %	8,0 %
Landet	6,6 %	4,4 %	11,8 %	1,6 %	5,0 %	7,9 %

8.4.3 Oppdatering av folketall

Det vises til figur i kapittel 4.4 om befolkningsutvikling i forhold til landet. Statsbudsjettet for det enkelte år er basert på folketall pr. 01.07.08 og foreløpige folketall pr. 01.01.09 med oppdatering av nye folketall når disse foreligger i budsjettåret. Dette betyr at statsbudsjettets midler til kommunene fordeles på nytt i budsjettåret etter nye folketall.

Namsos kommune hadde i 2008 en sterkere utvikling i innbyggertall i forhold til forventningene og vil få et høyere i rammetilskudd i 2009.

8.4.4 Innlemming i rammetilskudd

I kommuneproposisjonen for 2009 ble det varslet at skjønnstilskudd til barnehager og øremerket psykiatrilskudd innlemmes i rammetilskuddet fra 2009. Skjønnstilskudd til barnehager er fortsatt øremerket i 2009. Fra 2010 vil kvalifiseringsstønad (øremerkede midler til NAV) og statstilskudd til barnehager bli innlemmet. Det er forutsatt at innlemmingen av øremerkede tilskudd i rammetilskudd ikke fører til reduksjon i inntekter.

8.5 Momskompensasjon fra investeringsprosjekt

Momskompensasjon fra investeringsprosjekt skal inntektsføres som en driftsinntekt, en ordning som trådte i kraft fra 1.1.2004. Ordningen ble innført samtidig med at Namsos kommune hadde en høy investeringsaktivitet. Fra og med 2010 skal 20 % av kompensasjonen føres i investeringsregnskapet. Deretter vil det skje en gradvis opptrapping med 20 % hvert år.

8.6 Kapitalkostnader

8.6.1 Avdragsutsettelse

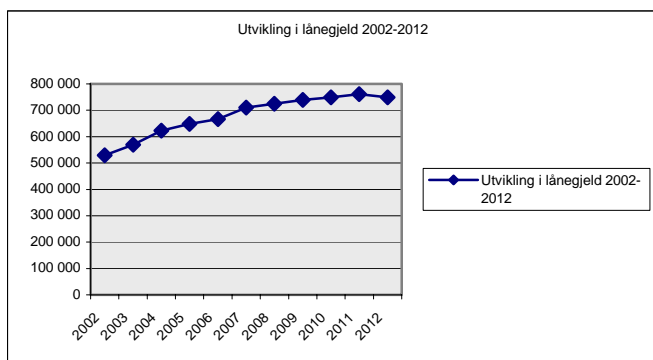
Kommuneloven § 50 nr. 7 har bestemmelse om at kommunens totale langsiktige gjeld til egne driftsmidler skal avdras med like årlige avdrag, og at gjenstående løpetid for kommunens samlede gjeldsbyrde ikke kan overstige den veide levetiden for kommunens anleggsmidler. Kommunen beregner minste tillatte avdrag etter forenklet formel utgitt av KRD. Denne forenklete formelen benyttes etter anbefaling fra Norges kommunerevisorforbund.

Avdragsutsettelse er benyttet som et virkemiddel for å redusere konsekvensene av økte rentekostnader. Lånegjelden vil reduseres saktere enn opprinnelig bestemt og får direkte følger for evnen til lånefinansiering av nye investeringer.

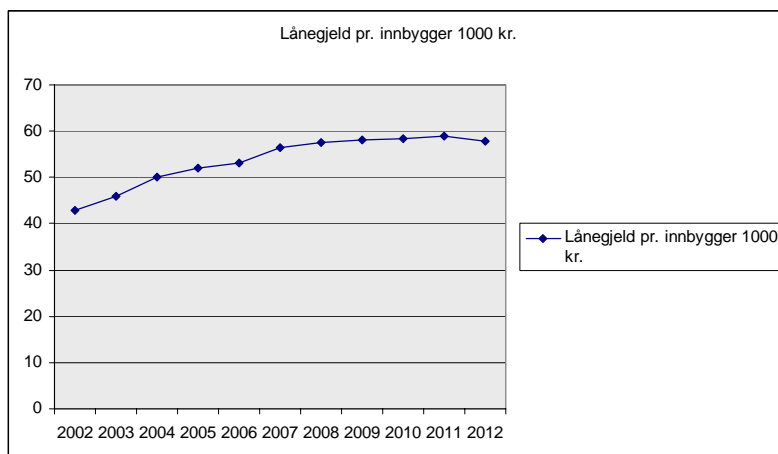
8.6.2 Utvikling i lånegjeld

Utvikling i lånegjeld viser netto økning i lånegjeld når avdrag er trukket fra.

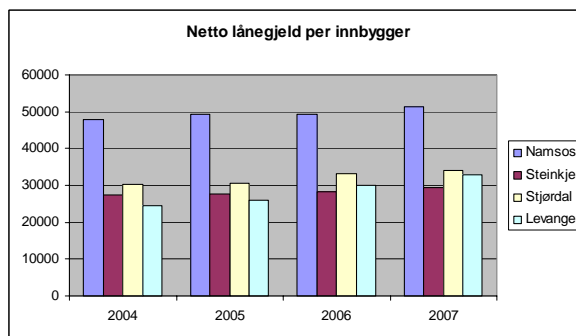
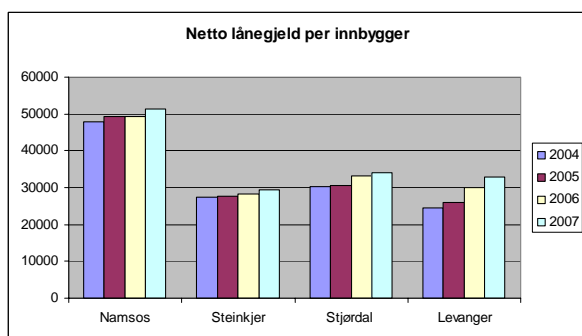
Økt lånegjeld i 2008 og 2012 gjelder i hovedsak investeringer ved Bangsund skole, Ny brannstasjon samt opprustning Namsoshallen og Kleppen stadion. I henhold til foreslått investeringsomfang vil lånegjelden gå litt ned i 2012.



Beløp i 1000 kr	Total Lånegjeld	Lånegjeld pr. innbygger	
		Antall Innbyggere Per 1.1	1000 kr.
2002	529 317	12 352	43
2003	569 296	12 380	46
2004	622 298	12 422	50
2005	648 830	12 498	52
2006	666 560	12 574	53
2007	710 017	12 573	56
2008	724 801	12 607	57
2009	739 535	12 701	58
2010	748 649	12 807	58
2011	760 660	12 892	59
2012	749 501	12968	58



Lånegjelden pr. innbygger er høy og vesentlig høyere enn for sammenlignbare bykommuner i Nord-Trøndelag.



8.6.3 Renteforutsetninger

Det har i det siste året vært en betydelig økning i rentenivået. Dette skaper store økonomisk utfordringer for kommunen, da gjeldsnivået er høyt.

I handlingsplanen er følgende rentesatser benyttet:

År	Rentesats
2008	5,80 %
2009	5,70 %
2010	5,50 %
2011	5,00%

Disse rentenivåene er knyttet opp til Norges banks rentebane, noe som også samsvarer til markedsforventningene. Det vil alltid knytte seg usikkerhet til slike renteprognoser og da med

henblikk på utviklingen i finansmarkedet og på den makroøkonomiske utviklingen i Norge for perioden 2009 til 2012.

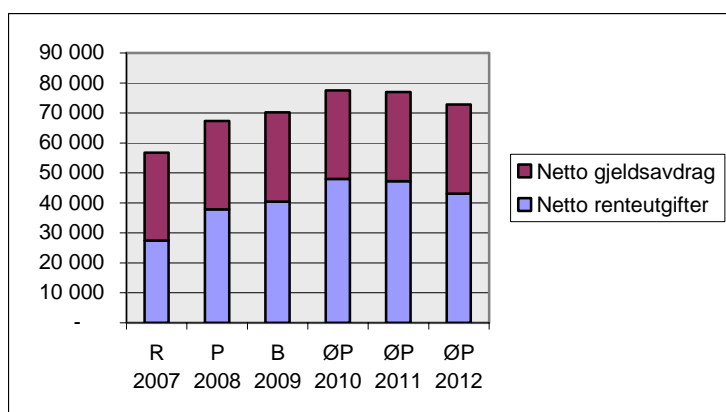
8.6.4 Utvikling i avdrag og rentekostnader

Avdrag:

Årlige avdrag i budsjett og økonomiplan er forslått til ca. 30 mill. kr som nær tilsvarende minste tillatte avdrag jf. pkt. 5.6.1. Dette betyr en avdragsutsettelse på ca. 5 mill. kroner pr. år. Hvis låneopptakene øker mer enn forslaget i økonomiplanen vil årlige avdrag måtte justeres opp for å dekke minstekravet.

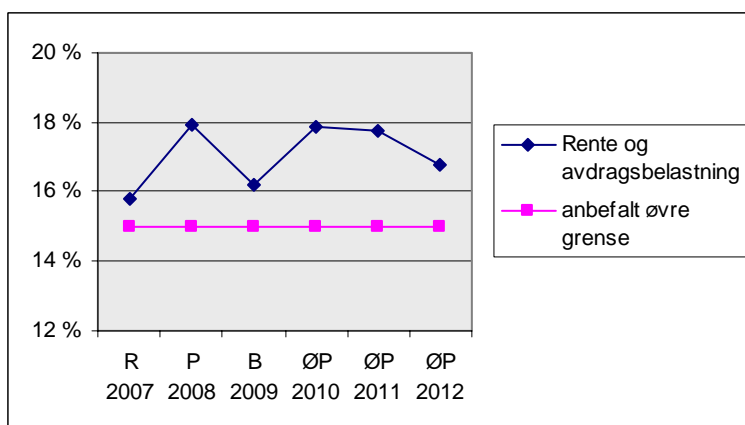
Rentekostnader:

Rentekostnadene øker som følge av sterk rentestigning, høye låneopptak på nye investeringer i 2007 og effekten av at avdragstiden på lånene øker. Rentekostnadene øker med ca. 10 mill. kroner fra 2008 til 2010, men flater ut i planperioden. Rådmannen har tatt hensyn til effekten av rentekompensasjon grunnskolebygg på 1,2 mill. kr. fra 2009.



8.6.5 Renter og avdrag – andel av frie inntekter

De frie inntektene består i hovedsak av statens rammetilskudd og skatteinntekter. Namsos kommune benytter en stor andel av de frie inntektene til å betjene renter og avdrag. I 2009 vil kommunen anvende 16 % av de frie inntektene til renter og avdrag, andelen er så høy til tross for forslaget om et avdragsnivå som er nær et årlig minimumsnivå. En opplåning i tråd med forslag til økonomiplan 2009-2012 vil øke andelen i planperioden, og anbefalt øvre grense vil fortsatt overskrides.



8.7 Ressurskrevende tjenester

8.7.1 Nivå

Formålet med bevilgningen til ressurskrevende tjenester er å sikre at tjenestemottakere som krever stor ressursinnsats fra det kommunale tjenesteapparat, får et best mulig tilbud uavhengig av kommunens økonomiske situasjon.

Omfanget av ressurskrevende tjenester har økt betydelig i Namsos kommune de siste årene. Tabellen viser utviklingen fra 2005 til 2008:

	2005	2006	2007	2008
Statstilskudd i mill. kr	5,4	7,1	12,1	19,7
Egne kostnader i mill. kroner	10,0	11,8	14,1	20,6
Ant. Brukere	12	13	15	16

8.7.2 Endring i ordning

I 2008 ble ordningen lagt om og staten overtok en økt andel av finansieringen av ordningen. Kompensasjonsgraden ble økt fra 70 til 85 pst. Innslagspunktet som i 2008 var kr 800 000 vil for 2009 prisjusteres på vanlig måte og bli kr 835 000. Kommunene skal inntektsføre tilskuddet samme år som utgiftene oppstår med utbetaling året etter. Det forventes 17 brukere i 2009.

8.8 Lønn – og sosiale utgifter

8.8.1 Makro

Lønnsanslaget for 2009 vil avhenge av en rekke forhold. Det er svært usikkert hvilke følger finanskrisen vil få framover i forhold til lønnsutviklingen og realveksten. Allerede nå ser man konturene av en økning i arbeidsledigheten, samtidig som pengemarkedsrentene har hatt en meget ustabil utvikling.

8.8.2 Lønnsavsetning

Lønnsbudsjettet på det enkelte rammenivå vil bli justert med virkningene av årets lønnsoppgjør. Det er avsatt midler til å møte fremtidig lønnsutvikling med følgende satser. Satsen for 2009 er i tråd med forutsetningene i statsbudsjettet for 2009. Lønnsbudsjettet er framskrevet flatt resten av planperioden, jfr. Kap. 7.4.2, vedr skatt og rammetilskudd.

År	Økning %	Akkumulert Økning 1 000 kroner
2008 - Hovedoppgjør	5 %	11 376
2009	4 %	27 651

8.9 Netto driftsresultat

8.9.1 Netto driftsresultat egen kommune

Det tekniske beregningsutvalg for kommunal og fylkeskommunal økonomi legger til grunn at netto driftsresultat er den beste tilgjengelige indikatoren på økonomisk balanse i kommunesektoren. Utvalget har anbefalt at netto driftsresultat over tid bør ligge på om lag 3 pst. av driftsinntektene for kommunesektoren totalt. Fylkesmannen har moderert kravet til 2-3 %.

I budsjett 2009 er netto driftsresultatet 8,7 mill. kroner og 7 til 6 mill. kr for øvrig i planperioden. Namsos kommune bør ha et driftsresultat i overkant av 10 - 15 mill. kroner for å tilfredsstille kravet til anbefalt resultatmargin.

Resultatmarginene for Namsos kommune vil også i årene som kommer være lave der hovedårsaken er usikkerhet omkring befolkningsutvikling og inntektsrammer, økende finanskostnader, bortfall av

momskompensasjon i driften, behov for store konsekvensjusteringer som følge av prisvekst og forventning om høye lønnsoppgjør og økte pensjonskostnader.

8.10 Eiendomsskatt

8.10.1 Dagens ordning og nivå

Namsos Kommune skriver ut eiendomsskatt i hele kommunen. Det benyttes skattesats på 3 % og det er ikke vedtatt bunnfradrag. Utvidelsen til å gjelde hele kommunen skjedde fra 2008.

Tall for eiendomsskatt - KOSTRA	Namsos	Steinkjer	Levanger	Stjørdal	Verdal
Eiendomsskatt i % av brutto driftsinntekter i 2006	1,1 %	2,1 %	3,2 %	0 %	1,7 %
Eiendomsskatt i % av brutto driftsinntekter i 2007	1,2 %	2,0 %	3,4 %	0 %	2,3 %

8.10.2 Utvidelse av eiendomsskatt for oppdrettsanlegg

En lovendring i 2007 ga kommunen anledning til å utskrive eiendomsskatt i hele kommunen. Kommunestyret vedtok i sak 50/07 å utskrive eiendomsskatt på faste eiendommer i hele kommunen fra 1.1.2008. Det ble gjennomført alminnelig taksering i kommunen der nye takster ble fastsatt innen fristen 1.3.2008.

I statsbudsjettet for 2009 er det foreslått en lovendring som gir kommunene anledning til å skrive ut eiendomsskatt på oppdrettsanlegg. Det fremmes lovforslag om at flytende anlegg i sjø for oppdrett av fisk, skjell og andre marine arter likestilles med verker og bruk, slik at det kan skrives ut eiendomsskatt når anlegget har vært stasjonært i kommunen i over 6 måneder i året før skatteåret.

Dette forslaget innebærer at kommuner som skriver ut eiendomsskatt på verker og bruk eller i hele kommunen skal skrive ut eiendomsskatt på oppdrettsanleggene. Forslaget innebærer at oppdrettsanlegg vil kunne beskattes uavhengig av om anlegget er forankret til land eller til sjøbunnen og er flyttbart.

Oppdrettsanleggene skal takseres til omsetningsverdi. Verdien av konsesjon skal ikke medtas ved takseringen. En overgangsregel vil gi kommunene som skriver ut eiendomsskatt på oppdrettsanlegg i 2009 frist for samlet utskriving til utgangen av juni 2009.

Det er i økonomiplanen ikke lagt inn forutsetninger om økte inntekter på eiendomsskatt på oppdrettsanlegg. Så snart lovforslaget blir vedtatt, vil det bli fremmet en egen sak om eiendomsskatt på oppdrettsanlegg.

8.11 Disposisjonsfond og kapitalfond

Disposisjonsfondet i kommunen har vist en nedadgående trend de siste årene. Overskuddet i 2006 ga et løft, men det har samtidig vært et press i forhold til bruk og udisponert disposisjonsfond er på ca. 13,2 mill. kroner ved utgangen av oktober 2008. Kommuneskogene, parkeringsplasser, vanskelig stilte boligsøkere og låne- og stipendfondet inngår da med 3,2 mill. kroner og disponerte midler som er vedtatt skal brukes til bestemte formål inngår med 8,3 mill. kroner. **Netto frie disponible midler er 0,7 mill. kroner pr. okt 2008.**

Disposisjonsfond	2003	2004	2005	2006	2007	2008 okt
	6 591	7 581	5 149	9 020	5 069*	700*

* Netto frie disponible midler

Kapitalfondet har 3,9 mill kr. pr. oktober 2008 i netto frie disponible midler.

[Til innholdsfortegnelse](#)

9 Likviditetsanalyse

Omløpsmidler består av kasse, bank og kortsiktige fordringer. Størrelsen på omløpsmidlene må være av tilstrekkelig størrelse slik at den kortsiktige gjelden kan betjenes.

I omløpsmidlene inngår imidlertid også ubrukte lånemidler som skal benyttes til investeringer og fond som skal være tilgjengelige for realisering. Korrigert for slike bindinger gir dette omløpsmidler til drift som skal dekke den kortsiktige gjelden. Likviditeten i kommunen har vært meget svak og i starten av 2006 vedtok kommunestyret styrkingstiltak for likviditeten med 50 mill. kroner. Det gode resultatet i 2006 styrket likviditeten vesentlig, men betydelig bruk av disposisjonsfond i 2008 har svekket likviditeten på nytt.

	2003	2004	2005	2006	2007
Omløpsmidler	96 081	112 241	90 697	118 127	195 522
Ubrukte lånemidler	-43 931	-23 385	-30 485	-30 695	-39 987
Bundne investeringsfond	-4 835	-3 090	-1 351	-4 947	-1 130
Bundne driftsfond	-13 465	-20 488	-17 472	-5 415	-17 515
Ubundne investeringsfond	-10 150	-11 852	-7 844	-5 248	-13 773
Omløpsmidler til drift	23 700	53 426	33 545	71 822	123 117
Kortsiktig gjeld	78 378	91 501	83 205	75 298	134 530
Likviditet	-54 678	-38 075	-49 660	-3 476	-11 413

[Til innholdsfortegnelse](#)

10 Administrasjon og fellestjenester

10.1 Beskrivelse av område

Området omfatter:

- Politiske styrings- og kontrollorgan
- Rådmannen og fagsjefer
- Stab, sekretariat for folkevalgte organer
- Interne tjenester med Servicekontor, Personal og IT/Kvalitet.
- Flyktningetjenesten.
- Controllere, lønn- og regnskap som del av økonomi.

Innenfor området ligger Namsos andel av MNR samarbeidsordninger og MNR kirkelig fellestjeneste, felles personalutgifter, bl.a. avtalefestet pensjon (AFP), helse-, miljø og sikkerhet (HMS-tjenesten), personforsikringer, lønn hovedtillitsvalgt og frikjøp hovedverneombud iht avtaleverk.

De politiske organer vedtar mål og retningslinjer for den kommunale virksomheten, disponerer kommunale ressurser gjennom budsjettvedtak og har avgjørelsesmyndighet i alle saker som ikke er delegert til rådmannen.

Rådmannens ansvar:

- Iverksette politiske vedtak.
- Overordnet administrativ ledelse av all kommunal virksomhet

Forberede og saksbehandle overordna planlegging, regnskap og årsmelding. Fatte administrative vedtak på delegerte områder. Overordna utviklingsarbeid og informasjonsarbeid.

10.2 Ressursinnsats drift

	Personalressurser 2007		
	Årsverk	Ansatte	Sykefravær
Rådmann og fagstab	5,38	6	0,9 %
Stab	2	2	10,8 %
Servicekontor	5,75	7	2,7 %
Personal	5,75	6	0,3 %
IT	6,0	6	14,1 %
Økonomi	3,0	3	2,7 %
Lønn/regnskap	9,1	11	6,3 %

10.3 Status, utfordringer og strategi

10.3.1 Nåsituasjon

Kommunalt ansatte leverer til innbyggerne en rekke tjenester av meget god kvalitet. Dette er informasjon som må bringes både til innbyggere og ansatte. Informasjon og omdømmebygging er sentralt her.

De siste år er det satt mer fokus på miljø i Namsos kommune enn tidligere, bl.a. gjennom innføring av miljøledelse og ISO-sertifisering av kommunens overordnede styringssystem etter 14 001 miljøstandard, fokus på energiøkonomisering (ENØK) og forsvarlig avfallshandtering.

Sykefraværet i Namsos kommune er for høyt. I tillegg ordinære sykefraværstiltak iht. tiltaksplan, er vi i startfasen på et sykefraværprosjekt i samarbeide med sentrale myndigheter og organisasjoner for å se på sammenhengen i fraværproblematikken.

Kommunen har et særlig ansvar for å medvirke til å sikre befolkningens liv og helse i kriser ved å gjennomføre risiko- og sårbarhetsanalyser (ROS) og iverksette forebyggende tiltak innenfor viktige områder. ROS-analyser skal være et kontinuerlig arbeid. Særlig fokus fra myndighetenes side er uønskede hendelser knyttet til ekstremvær og rasutsatte områder. Kriseplan for Namsos ble rullert i 2008.

10.3.2 Hovedutfordringer

Utfordringer i samfunnsrollen:

- Kvalitetssikring/kvalitetsutvikling av tjenester til bruker er en stor utfordring for organisasjonen der pengene i en stadig større grad går til å dekke kapitalkostnader.
- Profilerings og omdømmebygging er tiltak som vil ha virkning både eksternt i forhold til brukere og innbyggere, men også internt i form av bidrag til utvikling av bedriftskulturen med bevisste og stolte medarbeidere. Informasjonsmedarbeider har vært forsøkt prioritert tidligere år, men fra høsten 2009 foreslår rådmannen at dette tiltaket innarbeides i økonomiplan.
- Revidere kommuneplanen i tråd med samfunnsutvikling, behov og endrede forutsetninger i løpet av perioden.

Utfordringer interne forhold:

- På miljøsidan gjennomføres tiltak som endrer organisasjonen til en mer miljøvennlig atferd, herunder bruk av miljøkrav i innkjøpsrutiner. Naturressursforvaltning med balansert bruk og vern i et langsiktig og bærekraftig perspektiv. Redusert papirforbruk etter innføring av nye IT-verktøy mv. Avvikling av papirarkiv. Alle tiltak med økt kostnad realiseres i enkeltsaker eller i årsbudsjett.
- Lederutvikling som har vært sterkt etterspurt gjennomføres i inneværende periode. Kompetansemiljøer innenfor sykefravær peker på at ledelse kan henge sammen med fravær.
- Ved inngangen til planperioden vil alle medarbeidere fra PPT, MNR-barnevern og helsestasjon bli samlokalisert i Familiens Hus i 1. etg. i Posten. Det forventes at samlokaliseringen skal føre til koordinerte og bedre tjenester til brukerne.
- Gjennomføre tiltak i Handlingsplan for måloppnåelse, ISO 14 001 miljøsertifisering.
- Gjennomføre ENØK-tiltak
- Videreføre lederutviklingsprogram
- Gjennomføre sykefraværprosjekt og sykefraværstiltak
- Ha fokus på innkjøpsrollen
- Bedre intern og ekstern informasjon
- Samlokalisering, omstilling og omorganisering
- Utvikle den lokale krisehåndteringsevne

10.4 Kommunesamarbeid i Midtre Namdal

Interkommunalt samarbeid

Namsos kommune deltar siden 2002 i flere interkommunale samarbeid sammen med kommunene Flatanger, Fosnes, Namdalseid og Overhalla i Midtre Namdal region. Lederne i de regionale samarbeidsordningene rapporterer til den fagsjef som er naturlig ut i fra faglig tilhørighet. Omfang 2007 og Personalressurser 2007, status, utfordringer og strategier for samarbeidsordningene er beskrevet under det enkelte fagområde. En oversikt over samarbeidsordningene er her tatt med til orientering. Pedagogisk psykologisk tjeneste (PPT) ble avviklet som MNR-ordning i 2007.

Evaluerings av det interkommunale samarbeidet

I det strategiske programmet for regionsamarbeidet har kommunene besluttet at det skal avklares en mer langsiktig modell for regionsamarbeidet. Innhold og løsning skal bygge på kommunenes erfaringer og være tilpasset kommunenes ambisjoner og behov i årene framover. Svakheter ved dagens samarbeidsløsning skal forbedres.

Regionsamarbeidet i perioden 2002-2008 er evaluert i egen rapport. En eventuell ny modell for regionsamarbeidet er under behandling og forventes innført i 2008/2009.

De interkommunalt samarbeidsordningene	Styre	Vertskommune
MNR Skatteoppkrever	Regionrådet er styre	Namsos
MNR Barnevern	Eget styre	Namsos
MNR Kommuneoverlege	Regionrådet er styre	Namsos
MNR Legevaktsamarbeid	Regionrådet er styre	Namsos
MNR Utviklingsavdelingen	Eget styre	Namsos
MNR Miljø og landbruksforvaltning	Eget styre	Overhalla

[Til innholdsfortegnelse](#)

11 Fagområde NAV Namsos

NAV er den nye arbeids- og velferdsordningen i Norge. NAV Namsos er kontor nummer 100 som etableres i Norge.

11.1 Beskrivelse av fagområdet

Området omfatter:

- Identifisere behov, avklare brukers situasjon
- Kartlegge brukers situasjon og gjennomføre arbeidsevnevurdering
- Veilede om ytelser og ta i mot krav
- Sette mål sammen med bruker, utarbeide handlingsplan og gi individuell oppfølging
- Informasjon til enkeltpersoner eller grupper
- Saksbehandling i forhold til nødvendige virkemidler. Lage skriftlig begrunnelse for individuelle vurderinger som ligger til grunn for plan/tiltak
- Avklare at søknader er tilstrekkelig dokumentert
- Oversende krav til Forvaltningsenhet for behandling
- Markeds- og arbeidslivskontakt
- Samfunnskontakt
- Oppfølgingsbistand for arbeidssøkere uten behov for tilrettelagt oppfølging
- Utløse virkemiddel for å få bruker raskest mulig i jobb
- Veiledningssamtaler, oppfølgingsamtaler
- Kompetansekartlegging, jobbsøkingbistand og rekrutteringsbistand

Etableringen av NAV Namsos er en utfordrende reformprosess. Denne reformen er den største som er gjennomført innenfor det statlige og kommunale systemet på mange år. Vi har kommet godt i gang og mye er kommet på plass. Det er allikevel mange utfordringer i å få ansatte til å samhandle i større grad og ta utfordringene ved å spille på et betydelig større spekter av virkemidler.

11.2 Hovedmål

- Brukerne skal oppleve en rask og helhetlig behovsavklaring og et samordnet og kvalitativt godt tjenestetilbud
- Kontorene skal utformes slik at det legges til rette for egenaktivitet, blant annet gjennom selvbetjeningsløsninger
- Kontorene skal organiseres slik at man frigjør ressurser til oppfølgingsoppgaver
- Beslutningsmyndighet skal ligge nær brukeren
- Det skal legges til rette for tett og individuelt tilpasset oppfølging
- Brukere som har behov for sammensatte tjenester og tjenester fra etaten over tid skal tilbys en kontaktperson og få tilbud om individuell plan
- Kontorene skal sikre god samhandling med arbeidsgivere og andre aktører som understøtter en god måloppnåelse

11.3 Tjenesteproduksjon

Ressursinnsats

	Personalressurser 2008		Personalressurser 2007	
	Årsverk	Ansatte	Årsverk	Ansatte
Mottak/informasjonsavdeling	10,4	12		
Oppfølgings avdeling	13,6	15		
Leder	1,0	1		
SUM	25,1	28	28,4	30

11.4 Status, utfordringer og strategi

11.4.1 Nåsituasjon

Kommunens utgifter i forhold til økonomisk sosialhjelp har økt betydelig. Dette skyldes i hovedsak flere brukere og økte priser.

Drift av NAV kontoret er rimelig i budsjett, og her er det relativt små beløp som belastes kommunen, med unntak av husleie, strøm og renhold.

Fordelingsnøkkelen mellom Namsos Kommune og Staten er pr 010108 er Stat 0,706 og Namsos kommune 0,294. Grunnlaget for kostnadsfordelingsnøkkelen er årsverk som kommunen og staten bidrar med. Nøkkel for 2009 er ennå ikke fastsatt.

Legges dagens bemanning til grunn vil nøkkelen endres for kommunes del fra 0,287 til 0,324. Dette skyldes en nedbemanning av statlige ansatte i kontoret.

11.4.2 Hovedutfordringer

Kvalifiseringsstønad er innført som et nytt virkemiddel for langtidsbrukere og personer som står i fare for å bli langtidsbrukere av økonomisk sosialhjelp. Den skal benyttes for alle brukere hvor det er mulig å komme i arbeid eller i et varig tiltak. Innføringen av denne stønaden vil medføre økte kostnader. Dagens sats for sosialstønad er lavere enn kvalifiseringsstønaden. Kommunens merkostnader er om lag 20.000 pr deltaker i kvalifisering pr år. Dette er en beskrivelse av den økte ressursbruken kommunen må ivareta vedr programmet.

Målsettingen er å effektivisere og få mer ut av hver krone.

Med forbehold om nasjonale og internasjonale konjunkturer vil det gjennom økt deltakelse i arbeidslivet redusere de totale kostnadene for bl.a. sosial stønad

Strategier

Identifisere og prioritere grupper som skal over fra sosial stønad til kvalifiseringsstønad.

I samarbeid med lokalt næringsliv og kommunen slike å finne egnede tiltaksplasser.

Samkjøring av tjenester som tidligere sosial, trygd og arbeid har levert hver for seg frem til i dag for en totalt bedre løsning enn den som eksisterer i dag.

Det forventes en økning i de kommunale utgiftene vedr økonomisk sosialhjelp. Dette skyldes hovedsakelig tre forhold.

- a) Prisutvikling
- b) Flere brukere
- c) 5 % økning av satsene i statsbudsjettet

Det vil også medføre økt kostnader for drift av kontoret i forhold til om det blir ny fordelingsnøkkel mellom stat og kommune.

[Til innholdsfortegnelse](#)

12 Fagområde oppvekst

12.1 Beskrivelse av fagområde

Fagområdet består av følgende resultatenheter:

- barnehage
- grunnskole
- kulturskole
- voksenopplæring
- PPT

Kommunen har tilsynsansvar for de private barnehagene. Det er til sammen ca. 320 årsverk innen fagområdet. Fagområdet ledes av oppvekstsjefen.

Kommunen skal sikre barn gode oppvekstvilkår, utviklings- og aktivitetsmuligheter. Det å gi barn, ungdom og voksne kunnskaper, ferdigheter og holdninger er viktige innsatsområder. Forskrifter, lover og læreplanen for de ulike områdene gir nærmere overordnede føringer.

12.2 Tjenesteproduksjon

Tjenesteproduksjon	Omfang 2008
Grunnskole 6 – 15 år	1802 elever fordelt på 8 skoler
Skolefritidsordning	380 barn som utgjør ca. 52% av elevtallet på 1.-4. trinn(95 hel plasser, 285 delte plasser)
9 kommunale barnehager 12 private barnehager	703 barn i barnehagene 296 barn i kommunale 407 barn i private
Kulturskolen	883 elever
Namsos opplæringscenter	Minoritetsspråklig undervisning: 141 elever Spesialundervisning, voksne: 26 elever
PPT	Okt.-08: 549 aktive saker hvorav 239 i Namsos kommune

12.3 Ressursinnsats drift

Områder/Enheter	Personalressurser		
	Årsverk 2008	Ansatte 2008	Sykefravær 2007
Grunnskolene	207	234	7,4 %
Barnehagene	69,0	86	10,8 %
Kulturskolen	14,0	18	6,0 %
Namsos opplæringscenter	17,76	18	4,9 %
PPT	9,7	10	5,3 %

12.4 Status, utfordringer og strategi

12.4.1 Nå-situasjonen

Barnehage:

Kommunen tilstreber, i samarbeid med private aktører, å gi et barnehagetilbud til alle som ønsker det. Fleksible tilbud for å dekke ulike ønsker om innhold og oppholdstid vektlegges. Alle som søkte plass ved hovedopptaket våren 2008 fikk plass.

Full barnehagedekking er en nasjonal og kommunal målsetting. Stortinget har lovfestet retten til barnehageplass fra 01.01.2009. Det forventes at ca. 50 barn står på venteliste ved utgangen av 2008. Det betyr at kommunen snarlig må tilrettelegge for flere plasser.

Det antas at det totalt sett er behov for ca. 80 nye barnehageplasser, spesielt flere småbarnsplasser. Ludvik barnehage og barnehagen ved Sørenget oppvekstsenter bør så snart det er mulig utvides. Dette ble fremmet av rådmannen i budsjettforslag 2008, men ble ikke vedtatt. Studentsamskipnaden i samarbeid med Namsos kommune vil utarbeide en plan for ny studentbarnehage, samlokalisert med Ludvik barnehage. Dette vil bli fremmet som en egen sak i 2009. Ut i fra økt behov og den lovfestede retten om full barnehagedekning, fremmer rådmannen forslag om utvidelse av barnehagen ved Sørenget oppvekstsenter.

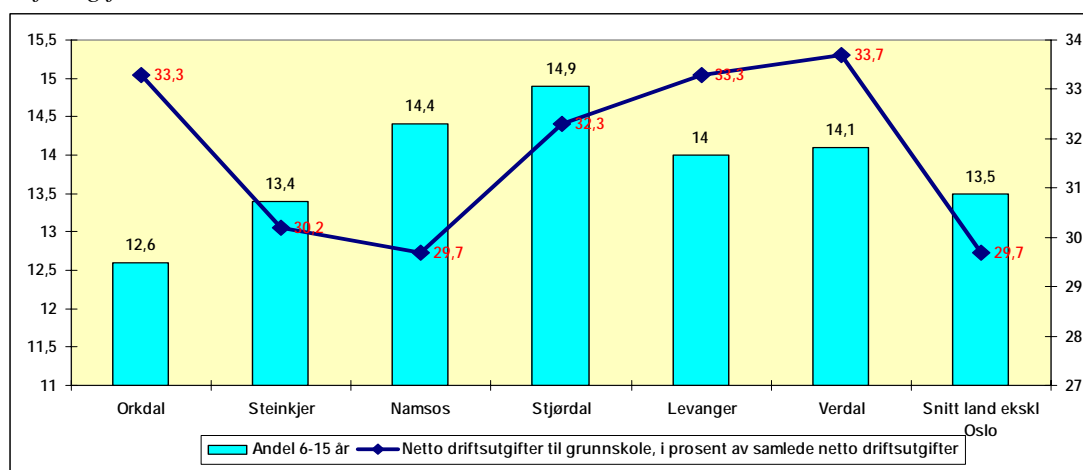
Det er et økende behov for flere ansatte som kan følge opp førskolebarn med særskilte oppfølgingsbehov. Sykefraværet er høyere enn gjennomsnittet for kommunen. En kommunal barnehage skal delta i sykefraværprosjektet.

Grunnskole:

Kommunestyret har vedtatt egen kommunal plan for oppfølging av Kunnskapsløftet. Denne følges opp ved skolene og ved oppvekstsjefens tilsynsbesøk. Planen revideres i 2009. Flere skoler deltar i ulike prosjekt. Dette bidrar til økt læring, både for elever og ansatte. Virksomhetsvurdering, med bl.a. analyse av elevens prestasjoner i ulike fag, vektlegges. Sentrale myndigheter stiller nye og økte krav til skoleeier og til skolelederne (jfr. St. meld 31, 2007-2008 -Kvalitet i skolen).

Kostra-tall viser at det innen grunnskoleområdet i Namsos drives kostnadseffektivt. Netto driftsutgifter til skole er lavere enn gjennomsnittet for de øvrige bykommunene som deltar i effektiviseringsnettverket (flere bykommuner i Trøndelag).

Tabell: Andel av befolkningen i skolepliktig alder, og netto driftsutgifter til skole i prosent av samlede driftsutgifter.



Periodevis er sykefraværet høyt, noe som medfører høye vikarutgifter. Elevtallet i flere klasser er høyt og ligger helt opp mot delingsgrensen. Det er behov for å gjennomføre en kretsgrenseregulering mellom Vestbyen og Namsos skolekretser. Tiltaket er ikke prioritert i denne omgangen på grunn av kostnadsøkningen ved å endre kretsgrensene. Vestbyen skole har ikke disponible arealer til nye klasser.

Ettersom tidligere bevilgninger til innkjøp av nye lærebøker, inventar og utstyr har vært begrenset, er det fortsatt behov for økte midler på dette området.

Det gis ikke økonomisk handlingsrom til å styrke kommunale bevilgninger til etter- og videreutdanning med friske midler. Imidlertid vil en vurdere bruken av tidligere avsatte fondsmidler innen oppvekst til dette formålet.

I gjeldende økonomiplan er det ikke lagt inn midler til videre drift av leirskoletilbudet. Leirskoletilbudet foreslås nedlagt. Egen sak om leirskolen fremmes.

Etter hvert som skoledagen blir lengre for de yngste elevene, må en forvente noe lavere deltakelse innen SFO-tilbudet. Flere velger halv plass (mindre enn 15t./u.). Innføring av søskenmoderasjon har medført lavere kommunale inntekter enn tidligere antatt. Denne skjevheten rettes opp fra 2009. Det er i liten grad gjennomført organisert leksehjelp, men gjennom prosjektet *heldagsskole* har dette vært et tilbud ved skolen ved Sørenget. Det har vært mulig å videreføre tilbudet for skoleåret 2008/2009.

Kulturskolen:

Skoleåret 2007/08 passerte elevtallet for første gang 1000 elever. Etter vedtak om reduksjon i tilbudet, er elevtallet inneværende skoleår 838. 217 elever står pr. tiden på venteliste. Skolen, som tidligere er kåret som landets beste kulturskole, betraktes som en stor og berikende kommunal ressurs. Skolen gir fortsatt et kvalitativt godt tilbud til elevene. Det må videre avklares hvorvidt skolen skal flytte til nye lokaler i Rock City. Muligheten for bruk av felles arealer sammen med andre aktører vurderes nærmere. Egen politisk sak vil bli fremmet.

Namsos opplæringscenter:

Etter en omorganisering ble avdeling spesialundervisning lagt ned fra 01.01.08. 3 stillingshemler ble underlagt PPT. Skolen gir tilbud til voksne som har rett til spesialundervisning og et forsterket grunnskoletilbud. De fleste elevene er voksne minoritetsspråklige elever - samt ungdom som ikke har et fullverdig grunnskoletilbud fra sitt hjemland. Etablering av asylmottak, med elever som har rett til undervisning, har medført at elevtallet har økt betraktelig. Det er nødvendig å leie eksterne undervisningslokaler. Norskopplæringa for innvandrere har en statlig finansieringsordning med en kommunal egenandel. Det gis også statlige midler til asylsøkerundervisninga.

PPT:

Øvrige MNR-kommuner og Olav Duun videregående skole kjøper tjenester fra PPT. Det er god kompetanse ved tjenesten. Sammenlignet med tidligere år, er det nå totalt flere oppmeldinger til PPT. Det medfører behov for økte ressurser til spesialundervisning. Ventelister på oppfølging kan oppstå og det systemrettede arbeidet ved barnehager og skoler blir vektlagt i mindre grad. Høsten 2008 samlokaliseres PPT med flere andre virksomheter i Familiens Hus. Det forventes at tiltaket skal gi gode synergieffekter.

12.4.2 Hovedutfordringer

Fagområde oppvekst prioriterer i økonomiplanen og i handlingsprogrammet følgende hovedutfordringer:

- Iverksette relevante tiltak som medfører et lavere sykefravær
- Tilrettelegge for flere barnehageplasser
- Økt kompetanse på barnehageområdet
- Etter- og videreutdanning innen skole
- Tidlig innsats – styrking av lærertettheten på 1.-4. årstrinn
- Styrket innsats m.h.t. kvalitetsutvikling i grunnskolen
- Vektlegge IKT som ”grunnleggende ferdighet” i skole
- Gi elevene et pedagogisk tilrettelagt naturbasert opplegg uten et evt. leirskoletilbud
- Gi et bedre tilpasset opplegg til barn og elever med spesielle oppfølgingsbehov (ressurskrevende brukere)
- Rekruttere tilstrekkelig antall nye førskolelærere, lærere og vikarer med høy kompetanse
- Avklaring om kulturskolen skal flyttes til Rock City

12.4.3 Strategier i planperioden

- Delta i prosjekt ”reduisert sykefravær”. Høyt fokus på lavere sykefravær og IA-avtalen
- Legge til rette for flere barnehageplasser i kommunen. Videreføre et kommunalt samarbeid med Studentskipnaden slik at planer for utvidelse av Ludvik barnehage blir en realitet. Samarbeidet med øvrige private barnehageeiere vektlegges

- Gjennomføre etterutdanning for ansatte i kommunale og private barnehager ved videre oppfølging av avtale inngått med høyskole
- Gjennomføre etter- og videreutdanning av lærere i samarbeid med øvrige kommuner i MNR
- For å kunne drive en målrettet skoleutvikling, vektlegges analyse av egne virksomheter
- Styrke det forebyggende arbeidet, bl.a. gjennom tverrfaglig samarbeid. Videre vektlegges oppfølging overfor førskolebarn og elever på de laveste trinnene ("tidlig innsats"). Etablering av Familiens Hus
- Arbeide for at høyskoler kan tilrettelegge for desentralisert utdanning i vår region

[Til innholdsfortegnelse](#)

13 Fagområde helse og omsorg

13.1 Beskrivelse av fagområde

Helse og omsorgstjenestene skal sørge for å sikre innbyggerne nødvendig helse- og sosialhjelp og være pådriver overfor andre sektorer i å medvirke til helsefremmende og forebyggende arbeid. Arbeidet i helse og omsorgstjenestene skal fremme økonomisk og sosial trygghet, bedre levekårene for vanskeligstilte, samt å bidra til økt likeverd, likestilling og forebygge sosiale problemer.

Fagområdet er organisert med fem resultatenheter som har ansvar for ulike tjenesteområder, og som alle rapporterer til helse og omsorgsjefen:

Helse og omsorgssjefen:

har organisert en stabfunksjon som omfatter to rådgivere/ saksbehandlere, samt brukerkontoret for tildeling av helse og omsorgstjenester.

Helse – og omsorgssjefen m/ stab ivaretar legetjenesten, som omfatter oppfølging av individuelle driftsavtaler med leger i fastlegeordningen, samt legevaktjenester til kommunens innbyggere. Det er inngått avtale med 10 leger, samt at kommunen mottar 1 turnuslege. Det er om lag 14 000 brukere av kommunens legetjenester.

Namsos sykeheim:

Namsos sykeheim ivaretar helsetjenester til innbyggere som har behov for heldøgns omsorgstilbud, og omfatter rehabiliteringsavdeling, psykogeriatrisk avdeling, korttids - og avlastningsavdeling, palliativt tilbud til alvorlig syke og døende, skjermede avdelinger for aldersdemente og generelle sykepleietilbud. Namsos sykeheim har kapasitet til 97 plasser, men kommunen utnytter 86 av disse. Sentralkjøkken, transporttjenester, kommunalt hjelpemiddellager og aktivitørtjenester er også lokalisert til sykeheimen.

Helsedistrikt vest og helsedistrikt sør:

Helsedistriktene ivaretar omsorgs - og helsetjenester til alle innbyggere i kommunen. Helsedistriktene kan tilby 91 heldøgns omsorgsplasser i fire bo - og servicesenter, samt at det er tilrettelagt for heldøgns omsorgstilbud til om lag 25 personer med ulike typer utviklingshemninger innenfor disse resultatenheterne. Utover dette er det vel 500 innbyggere som mottar ulike tilbud innenfor hjemmetjenestene, det være seg hjemmesykepleie, praktisk bistand, avlastningstilbud, støttekontakt, omsorgslønn mv.

Forebyggende helsetjenester:

Forebyggende helsetjenester omfatter tjenester til innbyggerne fra helsesøstertjenesten og fra fysio - og ergoterapitjenesten, her også privatpraktiserende fysioterapeuter med driftsavtaler.

Målsettinger som er lagt for tjenesteområdet er formulert slik:

- Sosial og helsetjenesten skal oppfylle brukernes behov for kvalitet på tjenestene, samt sikre at brukermedvirkning er ivaretatt på en god måte.
- Sosial og helsetjenesten skal sikre at egen og tilknyttet aktivitet skjer i henhold til eksisterende lovverk, samt interne standarder og avtaler.
- Sosial og helsetjenesten skal drive en effektiv ressursutnyttelse.
- Sosial og helsetjenestens kvalitets- og internkontroll -styringssystem skal brukes aktivt og kontinuerlig forbedres.
- Sosial og helsetjenesten skal arbeide for å oppnå et helsefremmende arbeidsmiljø.
- Sosial og helsetjenesten skal til enhver tid ha gode kompetente tjenesteutøvere sett i forhold til de utfordringer som til enhver tid foreligger.

13.2 Tjenesteproduksjon:

Enheter	Omfang	2006	2007	2008
Helse distrikt sør	Ant. Brukere	431	395	477
Helse distrikt vest	Ant. brukere	253	265	307
Sykeheimen	Ant. plasser	86+2	86 + 2	86 + 2
Barnevern i MNR, Namsos	Ant. barn m/ tiltak	60		

Interkommunalt samarbeid	Omfang 2006
Legevaktordningen i Namdal(LINA)	Sikrer kommunens innbyggere legevaktjenester mellom kl. 23.00 og kl. 08.00, og er et samarbeid mellom kommunene i MNR. Osen / Roan kjøper tjenester.
Kommuneoverlegen i MNR	Interkommunalt samarbeid i MNR, som ivaretar bl.a. medisinsk- faglig rådgivning, miljørettet helsevern, smittevernsarbeid og folkehelsearbeid i kommunene
Legevaktsamarbeid i MNR	Sikrer kommunens innbyggere legevaktjenester mellom kl. 16.00 – 23.00, og er et samarbeid mellom kommunene i MNR og Osen / Roan

13.3 Ressursinnsats drift

	Personalressurser 2006		
	Årsverk	Ansatte	Sykefravær
Helsedistrikt sør	117,7	205	13,1 %
Helse distrikt vest	87,11	150	11,6 %
Sykeheim	103,1	190	9,9 %
Forebyggende tjenester	30,9	48	4,5 %
Barnevern i MNR	8,0	10	7,4 %

	Personalressurser 2007		
	Årsverk	Ansatte	Sykefravær
Helsedistrikt sør	108,2	212	14,2 %
Helsedistrikt vest	90,8	162	11,5 %
Sykeheim	107	200	9,5 %
Forebyggende tjenester			
Barnevern i MNR	8,0	10	

	Personalressurser 2008		
	Årsverk	Ansatte	Sykefravær
Helsedistrikt sør	115,9	219	14,2 %
Helsedistrikt vest	88,8	146	15,1 %
Sykeheim	112	205	13,0 %
Forebyggende tjenester			
Barnevern i MNR	8,0	10	

Interkommunale samarbeid	Personalressurser 2006		
	Årsverk	Ansatte	Sykefravær
Legevaktordningen i Namdal	-	-	-
Kommuneoverlegen i MNR	1,5	2	0,3 %
Legevaktsamarbeid i MNR	0,8	3	9,6 %

Interkommunale samarbeid	Personalressurser 2007		
	Årsverk	Ansatte	Sykefravær
Legevaktordningen i Namdal	-	-	-
Kommuneoverlegen i MNR	2,5	3	6,7
Legevaktsamarbeid i MNR	0,79	3	0,5

13.4 Status, utfordringer og strategi

13.4.1 Nåsituasjon

Helse og omsorgstjenestene i kommunen er generelt tilfredsstillende på mange områder, samtidig som at det meldes om nye behov og nye forventninger innen flere av tjenesteområdene. Etter hvert som både samfunnet og helse- og sosialsektoren blir mer sammensatt, og for enkeltmennesker mindre oversiktlig, er det nødvendig at grunnmuren i tjenestene er solid. Det gjelder først og fremst de deler av tjenesteapparatet som i det daglige møter barn, funksjonshemmede og pasienter og brukere med stort behov for hjelp, for eksempel mennesker med psykiske helseproblemer og rusproblemer. Kommunene har et stort ansvar for førstelinjetjenestene.

Kommunens oppgaver blir ikke bare utledet av behov i befolkningen, men det er også svært avgjørende hvilke nasjonale prioriteringer og satsninger som besluttes. Det er og veldig merkbart når det iverksettes endringer og strategiske valg i spesialisthelsetjenestetilbudet på nasjonalt og regionalt nivå.

Det er i fagområdet blitt iverksatt flere samarbeidsløsninger om tjenestetilbud til befolkningen innenfor rammene av samarbeidet i MNR. Dette har resultert i forbedringer av tjenestetilbudet til innbyggerne på disse områdene.

13.4.2 Hovedutfordringer

Framtidas omsorgsutfordringer:

I St.meld. nr. 25 (2005-2006) Mestring, muligheter og mening legger Regjeringen fram sine strategier for å møte de framtidige omsorgsutfordringene. Regjeringens hovedstrategi er å utnytte den demografisk sett stabile perioden vi har foran oss til en gradvis utbygging av tjenestetilbudet, og til å planlegge og forberede den raske veksten i omsorgsbehovet som forventes fra rundt 2020. Samfunnet står overfor krevende omsorgsutfordringer, som ikke kan overlates til helse- og sosialtjenesten alene, men må løses med grunnlag i et offentlig ansvar som involverer de fleste samfunnssektorer, og ved å støtte og utvikle det frivillige engasjement fra familie og lokalsamfunn, organisasjoner og virksomheter. Så langt vi kan se i dag vil utfordringene først og fremst være knyttet til; Yngre brukere, aldring, knapphet på omsorgsytere, medisinsk oppfølging og aktiv omsorg

Bedre samhandling:

Dagens helsetjeneste har et sterkt fokus på samhandling mellom spesialisthelsetjenesten og primærhelsetjenestene, og brukerne er helt, avhengig av at primærhelsetjenesten og spesialisthelsetjenesten fungerer som en sammenhengende behandlingsskjede. Utfordringer og ressursbruk kan forventes å øke i det kommende tiåret som følge av økende henvisningsrater fra primærleger til spesialisthelsetjenestene, en økende andel eldre i befolkningen,

reduisert dødelighet og økende levealder, fallende andel yrkesaktive, lavere pensjonsalder, styrkede pasientrettigheter og økt bevissthet om egne rettigheter i befolkningen.

Dersom helsetjenestene skal klare å ivareta nye og krevende oppgaver er det nødvendig å oppnå at ;

- Innbyggerens opplevelse av sammenhengende behandlingsskjeder i helsevesenet økes
- Det skjer en styrking av pasientrettighetene
- Det utvikles klarere prioriteringssystemer
- Tjenestene organiseres etter LEON – prinsippet (laveste effektive omsorgsnivå)

Oppmerksomheten om samhandling må også rettes inn mot samhandlingen innenfor kommunens totale tjenesteapparat, og derigjennom legge til rette for at innbyggerne kan oppleve hjelpetilbudet fra kommunen som helhetlig og samordnet.

Arbeidsmiljø - sykefravær og uønsket deltid:

Fagområdet har et sykefravær som ligger over gjennomsnittet for fravær i kommunen, og som en konsekvens av at det er fastsatt generelle mål for sykefraværsutviklingen i kommunen, er dette hensyntatt og en del av fagområdets hovedutfordringer.

Etterspørsel om større stillinger dukker stadig oftere opp, både som et «mål i seg selv» og som et viktig virkemiddel for å utvikle mer effektive og kvalitativt gode tjenester. Deltids-problematikken må derfor i framtiden ikke bare oppfattes som et rettighetsspørsmål for ansatte, men også i et organisasjonsperspektiv. Det fastslåes at et stort omfang av små stillinger er uheldig, ikke bare for den enkelte ansatte, men også for tjenestekvalitet, rekruttering og bibehold av kvalifisert arbeidskraft, samt for effektiv drift og for arbeidsmiljøet rundt på ulike tjenesteområder.

13.4.3 Strategier i planperioden

- Framleggelse av lokal omsorgsmelding 2015
- Videreutvikling av Familiens Hus
- Delta i gjennomføring av sykefraværprosjekt.
- Arbeide for å redusere uønsket deltid

[Til innholdsfortegnelse](#)

14 Fagområde kultur

14.1 Beskrivelse av fagområde

Resultatenhet kultur skal legge til rette for et allsidig og kvalitativt godt kultur- og fritidstilbud for alle innbyggere i Namsos kommune. Dette utfører ansatte ved å yte service, gi veiledning og tilbud om opplevelser, aktivitet og tjenester til enkeltpersoner, institusjoner og organisasjoner gjennom det arbeid som utføres ved tjenestestedene.

Idrett og fritid:

- Kleppen idrettspark
- Oasen
- Skisenteret/bymarka/Bråten
- Fritidskontoret
- Pensjonistsenteret

Kultur og arrangement:

- barn og unge
- kulturtiltak for flyktninger
- bibliotek
- kulturhus
- kino
- ungdomshuset Lagre

14.2 Tjenesteproduksjon

Tjenesteproduksjon	Omfang 2007
Kino	1.230 forestillinger, 28.229 besøkende
Kulturhuset	96 konserter/forest., 23.324 besøkende
Biblioteket	24.487 utlån, 8.745 per årsverk
Oasen	83.725 billetter
Namsoshallen	350.000 innom hallen i 2007
Lagre'	80 små og store arrangement/ 8400 besøkende

14.3 Ressursinnsats drift

Personalressurser 2007	Årsverk	Antall
Oasen	5,0	6
Namsoshallen	3,8	5
Bibliotek	2,8	5
Kino	3	5
Kulturhus	3,6	4
Lagre	2	2
Kulturadministrasjon	1,6	2
Idrett	1,2	2

Samlet sykefravær for kultur 2007: 6,2 %

14.4 Status, utfordringer og strategi

14.4.1 Nåsituasjon

Kulturenheten har innenfor økonomiforvaltning to hovedoppgaver:

- å sørge for drift av den kommunale kulturenheten innenfor de rammene som er til rådighet gjennom vedtak i budsjett og økonomiplan. Kulturenheten produserer kunst-, kultur- og fritidsaktiviteter i kommunale bygg og anlegg.
- å initiere og forvalte kommunens og statens investerings- og kulturmidler til prosjekter og drift til arrangører og organisasjoner ut fra kommunale vedtak i den enkelte sak eller lagt inn i økonomi/handlingsplanen.

Med virkning fra og med 1. august 2007 er det innført en kulturlov der alle tre forvaltningsnivå, også kommunene, pålegges å sørge for økonomiske, organisatoriske, informerende og andre relevante virkemiddel og tiltak som fremmer og legger til rette for et bredt spekter av kulturvirksomhet regionalt og lokalt. Staten, fylkeskommunen og kommunen skal sørge for

- forutsigbare utviklingsvilkår,
- å fremme profesjonalitet og kvalitet i kulturtilbudet og legge til rette for deltakelse i kulturaktiviteter,
- at personer, organisasjoner og institusjoner har tilgang til informasjon om ordninger med økonomisk støtte og andre virkemiddel og tiltak.

Både kulturloven og endelig strategisk dokument for frivillighetspolitikken i Namsos kommune blir behandlet som egen sak våren 2009.

Det er generelt stor aktivitet innen kulturområdet i Namsos kommune, både i de mange organisasjonene, og ved at nye tiltak blir løftet frem. Det arbeides for å finne en aktivitet som samsvarer med de behov som er og samtidig er innenfor de økonomiske rammene i enheten. Konkret arbeides det med å definere kommunal deltakelse i Rock City-prosjektet, å finne en avklaring på fremtiden til Namsos kommunale kino og Namdalsbibliotekene og videre utvikling av Kleppen Idrettspark.

14.4.2 Hovedutfordringer

- Arbeide for tverrfaglig fokus på frivillighet og frivillige organisasjoner, delta i arbeidet ned etablering av Namsos Frivillighetssentral.
- Delta i etablering av Rock City og Trønderrockmuseet/Trøndelagsalternativet
- Avklare videre drift av Namsos kommunale kino
- Utvikle Namsos folkebibliotek/ Namdalsbibliotekene
- Følge opp Den kulturelle skolesekken og Den kulturelle spaserstokken/Omsorgsplanen.
- Arbeide videre med etablering av lokalhistorisk arkiv, og etablering og styrking av Namdal fylkesmuseum IKS, Riangalleriet, og Kunst i Nord-Trøndelag.
- Revidere kriterier for kulturmidler og arbeide for en plan for å sikre kulturminner i kommunen
- Utarbeide og følge opp planverket i Kommunedelplan for fysisk aktivitet og naturopplevelser og plan for prioritering av spillemidler.
- Bidra i arbeidet med EU-prosjekt og vennskapsbyer.
- Rehabilitering av Kleppen idrettspark.

14.4.3 Strategier i planperioden

- Etablere samsvar mellom de økonomiske rammer og de kulturelle tjenester som etterspørres og tilbys.

- Definere konsekvenser, nivå og innhold ved innføring av ny kulturlov.
- Definere betydningen av den nasjonale frivillighetsmeldingen for Namsos-samfunnet.
- Innføre etiske kjøreregler i organisasjonen.

[Til innholdsfortegnelse](#)

15 Fagområde teknisk

15.1 Beskrivelse av fagområde

Området omfatter:

- Planbehandling
- Byggesaksbehandling
- Oppmåling
- Kommunale veier
- Vann- og avløpstjenester
- Parker og beplantning
- Havnevesen
- Brann—og redningstjeneste
- Beredskap mot akutt forurensning
- Eiendomsforvaltning

Hovedmål:

- Effektiv produksjon og riktig kvalitet på de velferdstjenester som er bestemt skal ytes.
- Gjennom planlegging og løpende myndighetsutøvelse nå kommunens overordnede målsettinger.
- Rasjonell og effektiv forvaltning av kommunens anlegg og eiendommer.
- Beredskap og evne til å håndtere driftsforstyrrelser og ulykker.

15.2 Tjenesteproduksjon

Tjenesteproduksjon	Omfang 2007
Byggesak, kart og oppmåling	391 byggesaker og 155 delingsforretninger. Gjennomsnittlig saksbehandlingstid byggesaker 84 dager (landet 32) Gjennomsnittlig saksbehandlingstid kartf. 60 (landet 94)
Namsos Bydrift	Produsert vannmengde i Tavlåa 2,3 mill. m ³ Produsert vannmengde Nordsida 0,028 mill. m ³ 1290 stk. gatelys, forbruk 621 203 kWh/år Asfaltert vei 41,6 km. Grusveier 78,9 km.
Eiendom	140 leiligheter i bo- og servicesenter 103 omsorgsboliger 38 flyktning leiligheter 30 sosial 8 tjenesteboliger. Kommunalt disp. boliger pr. 1000 innb. 28 (landet 20) Gj.snittsbeløp til vedlikehold siste tre år 45 kr/m ² (Normnivå 90 -115)
Brann	161 utrykninger 95 særskilte brannobjekter

15.3 Ressursinnsats drift

Teknisk fagområde	Personalressurser 2006			Personalressurser 2007		
	Årsverk	Ansatte	Sykefravær	Årsverk	Ansatte	Sykefravær
Resultatenhet						
Administrasjon	0,37	1		0,37	1	
Plan- og byggesaksavdeling	6,5	7	11,0 %	8	8	5,5
Namsos Bydrift	43,12	48	6,70 %	43,12	48	5,4
Namsos Brann- og Redningsvesen [1]	14,2	28	5,50 %	14,2	28	8,8
Eiendomsavdeling	15	17	11,00 %	15	17	8,4

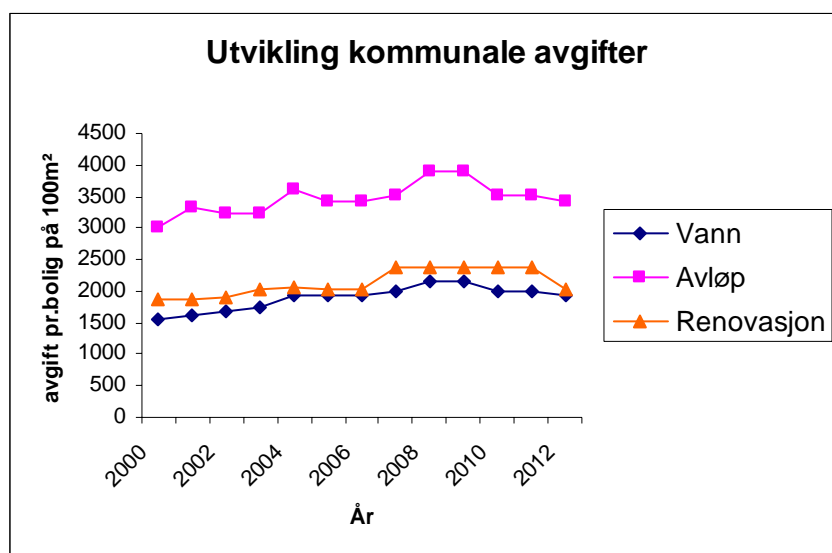
(1) Inkluderer Fagsentral Brann med 6 årsverk

15.4 Status, utfordringer og strategi

15.4.1 Nåsituasjon

Fagområdet ledes av teknisk sjef og fire resultatenhetsledere. De tekniske tjenestene ytes av de fire resultatenhetene: Plan- og byggesak, Namsos bydrift, Eiendom og Namsos Brann- og redningsvesen.

Namsos kommune har stabile og gode kommunaltekniske tjenester. I flere år har kommunen hatt høye avgifter sammenlignet med andre. Betydelig økning i kalkulatoriske renter og økte avskrivninger betyr at kommunale avgifter øker neste år. I følge KOSTRA er årsgebyr for vannforsyning på landsgjennomsnittet, mens avløpstjenester er vesentlig høyere. Andre undersøkelser viser at Namsos ligger over snittet på begge disse områdene.



Ved forrige rullering av økonomiplan ble dokumentert et vedlikeholdsetterslep på kommunale vegger på ca. 20 mill. kr og tilsvarende på bygningsvedlikehold ca. 100 mill. kroner Etterslepet øker årlig.

Namsos kommune har en stor produksjon i egenregi utført av driftsavdelingen i Hestmarka. I tillegg kjøper fagområdet årlig inn varer og tjenester fra private. Det leies inn maskiner, konsulenter og fagarbeidere etter konkurranse. Dette vil være nødvendig også framover.

Stor aktivitet i bygge- og anleggsnæringen merkes med at det er høy aktivitet på plan- og byggesaksavdelingen, og det er generelt utfordrende å rekruttere kompetente medarbeidere innenfor de tekniske fagene.

Namsos kommune v/brann- og redningsvesenet har ansvar for drift av fagsentral brann for 27 kommuner. Dette dekker ca. 133 000 innbyggere. Samme resultatene har operativt og administrativt ansvar beredskap mot akutt forurensning i 13 kommuner.

Brann- og redningstjenesten holder til i lokaler så dårlig at Arbeidstilsynet har krevd tiltak. Dette jobbes det med.

15.4.2 Hovedutfordringer

- For tjenestene vann og avløp er det spesielt tre parametere vi er opptatt av; - kvalitet, leveringssikkerhet og pris/gebyrnivå. Økt kompleksitet på anleggene, krav til dokumentert leveringsdyktighet og krav til kostnadseffektivitet gjør at dette er en hovedoppgave for fagområdet
- Arbeide systematisk med risiko- og sårbarhetsanalyse (ROS) på området vannforsyning for å levere vann i tilfredsstillende mengde og med god kvalitet.
- Kommunens bevilgninger til vedlikehold av veier og bygninger er for lave til å ivareta investerte verdier.
- Redusere saksbehandlingstid på byggesøknader ytterligere og øke inntjeningen på området.

15.4.3 Strategier i planperioden

- Vedta revidert arealdel til kommuneplanen i 2009
- Bidra til reguleringsplan for sjøfronten av Namsos by og revitalisering av denne
- Intensiveres arbeidet med ny hovedplan for vannforsyning
- Gjennomføres en kost-/nytte analyse av produksjonen av vei, vann- og avløpstjenester som grunnlag for vurdering og beslutning om hvordan kommunen skal utføre disse tjenestene.
- Fortsette å dokumentere misforholdet mellom bevilgning og faktisk behov for veivedlikehold og bygningsvedlikehold
- Gjennomføre 5 ENØK-prosjekter i kommunale bygninger med ekstern bistand
- Redusere energiforbruket gjennom bedre styringsinformasjon og økt bevisstgjøring ved overvåking av energibruken i kommunale bygg ved bruk av EOS-loggen
- Sterkt miljøfokus i alle ledd

[Til innholdsfortegnelse](#)

16 Investeringstiltak i planperioden

Investeringer

(Beløp i 1000 kroner, inkl. mva)	2008	2009	2010	2011	2012	2008-2012
Stab og Interne tjenester						
IKT infrastruktur	600	125	1 000	120	100	1 945
IKT infrastruktur, MNR		720				
KLP, egenkapitalinnskudd		1650				1 650
Sum fellestjenester og administrasjon	600	2 495	1 000	120	100	4 315
Fagområde oppvekst						
IKT - plan grunnskolen	600	1 200	1 000	600	600	4 000
Utbygging barnehage		2 500				2 500
Leirskole		500				500
Bangsund skole	12 395	21 000				33 395
Sum oppvekst	12 995	25 200	1 000	600	600	40 395
Helse og sosial						
Omsorgsbolig Klinga			2 100			
Sum helse og sosial	0	0	2 100	0	0	2 100
Fagområde kultur						
Opprusting Namsoshallen				8 000		8 000
Kleppen stadion			4 600			4 600
Tråkkemaskin/traktor		1 040				
PCB armatur, kommunale lysløyper		400				
Teknisk utstyr i kulturhuset	100	100	100	100		400
Sum kultur	100	1 540	4 700	8 100	0	14 440
Fagområde tekniske saker						
Ny brannstasjon			20 000	16 000		36 000
Trafikksikkerhetstiltak		200	200	200	200	
Parker og friluftsområder			150			
Infrastruktur Hotell/Rock City		1 300				
Ny brannbil			3 000		4 500	7 500
Opprusting av kommunale veier (standardheving)				3 000		
Opprusting av Vemundvik kirke				2 500		2 500
Sum teknisk	0	1 500	23 350	21 700	4 700	51 250
Sum investeringer (Kommunekasse)	13 695	30 735	32 150	30 520	5 400	112 500
Finansiering:						
Spillemidler og andre eksterne bidrag			2 533	3 000		5 533
Momskompensasjon totalt	2 729	5 993	5 960	5 294	1 080	21 056
Momskompensasjon til drift	-2 729	-5 993	-4 768	-3 176	-432	-17 098
Tilskudd husbanken			-400			-400
Bruk av kapitalfond		4 190	200	200	200	
Finansiering fra drift - Kapitalfond						0
Låneopptak diverse	13 695	26 545	28 625	25 202	4 552	98 619
Sum finansiering (Kommunekasse)	13 695	30 735	32 150	30 520	5 400	112 500
Teknisk avgiftsområde						
Tiendholmen renseanlegg	10 000					10 000
Havnelager Spillum			5 000			5 000
Biler og maskiner	1 100	3 500	100		700	5 400
Vannanlegg	6 600	5 600	4 800	4 000	4 000	25 000
Avløpsanlegg	8 800	7 500	6 000	5 000	5 000	32 300
Sum teknisk avgiftsområder	26 500	16 600	15 900	9 000	9 700	77 700
Startlån for videre utlån	4 000	4 000	4 000	4 000	4 000	20 000
Sum investeringer (Selvfinansierende)	30 500	20 600	19 900	13 000	13 700	97 700
Låneopptak	30 500	20 600	19 900	13 000	13 700	97 700

16.1 Endringer i forhold til eksisterende økonomiplan

- De vesentligste endringene i forhold til eksisterende økonomiplan er at investeringsrammen for Brannstasjonen er økt og forskjøvet fra 2009 til 2010, rådmannen foreslår videre utvidelse av barnehage ved Sørenget oppvekstsenter, 1 ny brannbil i tillegg til den som ligger fra før, tråkkemaskin og traktor og omsorgsbolig Klinga i den nye økonomiplanen. Investeringsmidler til ny Brannstasjon vil være en del av prosjektet for samlokalisering av kommunale enheter, jfr. kommunestyrevedtak 33/08.
- I tabellene som er presentert under hvert enkelt fagområde, framkommer hva som tidligere er vedtatt i de hvite feltene og hvilke tiltak som rådmannen foreslår i det grønne feltet.

16.2 Behov, effekt og økte kostnader i drift

16.2.1 Fellestjenester og administrasjon

(Beløp i 1000 kroner, inkl. mva)	2007	2008 vedtatt	2009 kst vedtak	2010 kst vedtak	2011kst vedtak	2012 kst vedtak	2008-2012 kst vedtak
IKT infrastruktur	1 200	600	125	1 000	120	100	1 945
IKT infrastruktur - MNR	200		720				720
KLP egenkap.tilskudd			1650				1 650
Sum fellestjenester og administrasjon	1 400	600	2 495	1 000	120	100	4 315

a) – IKT – Infrastruktur andel Namsos og MNR.

Planlagte investeringer ble i forrige plan fjernet og skjøvet ut i tid under behandlingen. Dette har gått på bekostning av høyere frekvens i stopptid og begrensninger i lagringskapasitet for brukerne. Investeringene i 2009 er knyttet til oppdatering av sikkerhetsløsninger og sikring av oppetid. Utover i planperioden utskifting av eldre maskinvare. IKT MNR er adskilt fra IKT Namsos.

b) – KLP, egeninnskudd

Dette tilskuddet er Namsos kommune forpliktet til å innbetale til KLP. Rådmannen foreslår at tilskuddet finansieres med bruk av kapitalfond. Dette er et årlig tilskudd, men rådmannen er ikke kjent med størrelsen framover.

16.2.2 Oppvekst

(Beløp i 1000 kroner, inkl. mva)	2007	2008 vedtatt	2009 kst vedtak	2010 kst vedtak	2011kst vedtak	2012 kst vedtak	2008-2012 kst vedtak
Fagområde oppvekst							
IKT - plan grunnskolen	1 237	600	1 200	1 000	600	600	4 000
Namsos barneskole	30 800						0
Bangsund skole	3 000	12 395	21 000				33 395
Høknes barneskole	38 000						0
Geilin	200						0
Leirskole			500				
Barnehage Sørenget			2 500				2 500
Sum oppvekst	73 237	12 995	25 200	1 000	600	600	40 395

c) – IKT-plan grunnskolen

En egen IKT-plan for skole er tidligere politisk vedtatt. På bakgrunn av den pressede økonomiske situasjonen, foreslås en reduksjon i investeringskostnader til IKT på kr. 300.000 i 2010.

d) – Bangsund Skole

Videreføring av vedtatt økonomiplan.

e) – Barnehage ved Sørenget

Ut i fra økt behov og den lovfestede retten om full barnehagedekning, fremmer rådmannen forslag om utvidelse av barnehagen ved Sørenget oppvekstsenter.

16.2.1 Helse og omsorg

(Beløp i 1000 kroner, inkl. mva)	2007	2008 vedtatt	2009 kst vedtak	2010 kst vedtak	2011kst vedtak	2012 kst vedtak	2008-2012 kst vedtak
Helse og sosial							
Boliger (Omsorgsbolig Klinga)	800			2 100			2 100
Sum helse og sosial	800	0	0	2 100	0	0	2 100

f) - Omsorgsbolig Klinga

Det er lagt fram forslag til bygging av ny omsorgsbolig i Klinga, som skal medvirke til å samle og fortette det kommunale tjenestetilbudet her. En oppnår et tilfredsstillende botilbud, sammen med et godkjent arbeidsmiljø for ansatte, samt at det forventes effektivisering av dagens driftsomfang utgjør en mer hensiktsmessig utforming av botilbudet.

Det forutsettes at kommunen mottar tilskudd til byggingen, samt at salg av nåværende bolig er aktuelt.

16.2.2 Kultur

(Beløp i 1000 kroner, inkl. mva)	2007	2008 vedtatt	2009 kst vedtak	2010 kst vedtak	2011kst vedtak	2012 kst vedtak	2008-2012 kst vedtak
Fagområde kultur							
Opprusting Namsoshallen					8 000		8 000
Kleppen stadion				4 600			4 600
Teknisk utstyr i kulturhuset		100	100	100	100		400
PCB armatur, kommunale lysløyper			400				400
Tråkkemaskin / Traktor			1 040				1 040
Sum kultur	0	100	1 540	4 700	8 100	0	14 440

g) - Opprustning av Namsoshallen

Det er tidligere fattet vedtak om opprusting av den gamle delen av Namsoshallen som er 30 år. Rammen er justert fra 9 til 8 mill kr.

h) – Kleppen stadion

I sak 66/08 fattet kommunestyret blant annet følgende vedtak:

Pkt 4: Kommunestyret oppettholder investering på kr 4,6 millioner til opprusting av hovedbanen og friidrettsanlegget i Kleppen idrettspark i 2010.

i) – Tråkkemaskin/traktor

Løypekjørings- og tråkkemaskinen i Bymarka/skisenteret er etter 25 år nedslitt og en må vurdere å investere i en brukt tråkkemaskin. Det er også behov for en liten traktor til snørydding rundt kulturhuset og i Kleppen. Det er avgjørende at løypenettet i bymarka og skisenteret kan holdes åpent hele året av frivillige og at bakkene skal kunne benyttes.

j) – PCB armatur, kommunale lysløyper

PCB-holdig armatur skiftes ut i lysløpene. I forskriftene er det satt frist for utskifting innen 01.01.2009.

k) - Teknisk utstyr i kulturhuset:

Etter snart 20 års drift er det behov for å skifte ut det tekniske utstyret samt noe inventar i kulturhuset. Det foreslås at investeringen tas over flere år. Det ble startet opp i 2008 med kr. 100 000 og kr. 100 000 blir foreslått som driftstilskudd.

16.2.3 Teknisk

(Beløp i 1000 kroner, inkl. mva)	2007	2008 vedtatt	2009 kst vedtak	2010 kst vedtak	2011kst vedtak	2012 kst vedtak	2008-2012 kst vedtak
Fagområde tekniske saker							
Asfaltering/opprusting veier	1 000				3000		3 000
Ny brannstasjon				20 000	16 000		36 000
Vaktbil brannvesenet	400						0
Barstadvassdraget, sikringstiltak	3 000						0
Ny brannbil				3 000		4 500	7 500
Trafikksikkerhetstiltak			200	200	200	200	800
Parker og friluftsområder				150			150
Infrastruktur Hotell/Rock City			1 300				
Opprustning av Vemundvik kirke					2 500		
Sum teknisk	4 400	0	1 500	23 350	21 700	4 700	52 550

l) – Ny brannstasjon

Rådmannen foreslår å forskyve byggingen av brannstasjon med 1 år, slik at oppstart planlegges i 2010 i stedet for 2009, samtidig foreslås det en økning i forhold til vedtatt ramme. Namsos kommune har mottatt krav fra arbeidstilsynet om å etablere egnede lokaler for denne virksomheten.

m) – Ny brannbil

Rådmannen opprettholder forslaget til brannbil 2010 og foreslår å investere en i tillegg i 2012.

n) – Trafikksikkerhetstiltak

Behovet for å gjennomføre enklere trafikksikkerhetstiltak i planperioden er økende.

o) Parker og friluftsområder

Dette tiltaket vil være som et ledd i å ruste opp byens parker og friluftsområder.

p) – Infrastruktur Hotell/RockCity

Dette tiltaket ble vedtatt i kommunestyresak 79/08.

[Til innholdsfortegnelse](#)

17 Finansiering

(Beløp i 1000 kroner, inkl. mva)	2007	2008 vedtatt	2009 kst vedtak	2010 kst vedtak	2011kst vedtak	2012 kst vedtak	2008-2012 kst vedtak
Sum investeringer (Kommunekasse)	79 837	13 695	30 735	32 150	30 520	5 400	113 800
Finansiering:							
Spillemidler og andre eksterne bidrag				2 533	3 000		5 533
Momskompensasjon totalt	15 967	2 729	5 993	5 960	5 294	1 080	21 056
Momskompensasjon til drift	-4 750	-2 729	-5 993	-4 768	-3 176	-432	-17 098
Tilskudd husbanken				-400			-400
Bruk av kapitalfond			4 190	200	200	200	4 790
Eendomsskattefond							0
Finansiering fra drift - Kapitalfond							0
Låneopptak diverse	68 620	13 695	26 545	28 625	25 202	4 552	98 619
Sum finansiering (Kommunekasse)	79 837	13 695	30 735	32 150	30 520	5 400	112 500
Teknisk avgiftsområde							
Tiendholmen renseanlegg		10 000					10 000
Havnelager Spillum				5 000			5 000
Biler og maskiner	1 450	1 100	3 500	100		700	5 400
Vannanlegg	6 600	6 600	5 600	4 800	4 000	4 000	25 000
Avløpsanlegg	8 800	8 800	7 500	6 000	5 000	5 000	32 300
Sum teknisk avgiftsområder	16 850	26 500	16 600	15 900	9 000	9 700	77 700
Startlån for videre utlån	4 000	4 000	4 000	4 000	4 000	4 000	20 000
Sum investeringer (Selvfinansierende)	20 850	30 500	20 600	19 900	13 000	13 700	97 700
Låneopptak	20 850	30 500	20 600	19 900	13 000	13 700	97 700

Tabellen viser finansieringen av alle investeringstiltakene, både selvfinansierende og de andre som er i kommunens egenregi. Som tabellen viser, er store deler av investeringene finansiert med lån. Mens bruk av fond er minimalt, noe som skyldes at Namsos kommune har svært begrensede fondsmidler til investeringstiltak. Innenfor selvkostområdet har rådmannen videreført eksisterende økonomiplan.

Tabellen nedenfor viser grensene for låneopptak i forhold til handlingsregel nr. 1.

(Beløp i 1000 kroner, inkl. mva)	2008	2009	2010	2011	2012	2008-2012
Totalt låneopptak	44 195	47 145	48 525	38 202	18 252	
Avdrag	29 411	29 411	29 411	29 411	29 411	
Netto låneopptak	14 784	17 734	19 114	8 791	-11 159	
Endring i låneopptak	14 784	32 518	51 632	60 423	49 264	
Grense for låneopptak	17 000	17 000	17 000	17 000	17 000	68 000
Overskridelse	-3 305	9 545	11 625	8 202	-12 448	26 067
Egenfinansiering	0	4 190	3 525	5 318	848	
Lånefinansiering	13 695	26 545	28 625	25 202	4 552	

[Til innholdsfortegnelse](#)

18 Eiendomsskatt

18.1 Forutsetninger

I planperioden er det bygd inn følgende forutsetninger for eiendomsskatt.

- Reduksjon av eiendomsskatten med 1 mill. kroner.
- Dekning av økte kapitalkostnader
- Fondsoppbygging
- Nye driftstiltak

Dette gir følgende tabelloversikt:

Eiendomsskatt				
År	2009	2010	2011	2012
Eiendomsskatt - Nåværende ordning	15 600	15 600	15 600	15 600
Reduksjon av eiendomsskatt KST 77/08	-1 000	-1 000	-1 000	-1 000
Eiendomsskatt ny ordning	14 600	14 600	14 600	14 600
Eiendomsskatt - Dekning økte kapitalkostnader	5 216	10 252	9 669	5 480
Fondsbygging - Finansiering eiendomsskatt				4 600
Etablering/investering Rock City	4 148			
Drift Rock city	962	1 182	1 182	1182
Eiendomsskattekontor	0	0	0	0
Vegvedlikehold	1 000	2 000	2 000	2 000
Vedlikehold eiendom	1 000	1 000	1 000	1 000
Brannstasjon -strakstiltak	1 000			
Sum tiltak finansiert med eiendomsskatt	13 326	14 434	13 851	14 262

Reduksjon av eiendomsskatten med 1 mill. kroner:

Kommunestyret fattet vedtak i sak 77/08 om at eiendomsskatten skal reduseres med 1 mill kroner i forhold til nåværende ordning.

Eiendomsskatt – Dekning av økte kapitalkostnader:

I henhold til pkt. 8.6.4 øker rentekostnadene som følge av sterk rentestigning, høye låneopptak på nye investeringer i 2008 og effekten av at avdragstiden på lånene øker. I rådmannens forslag forutsettes økte kapitalkostnader å dekkes av eiendomsskatt.

Eiendomsskatt – Fondsoppbygging:

Namsos kommune har høy lånegjeld pr. innbygger. Det er behov for å bygge opp fond slik at egenfinansieringsgraden av investeringene kan øke og lånegjelden over tid kan gå ned. Dette vil etter hvert redusere finanskostnadene og større ressurser kan prioriteres til tjenesteproduksjon. Ikke før i slutten av planperioden foreslår rådmannen å avsette eiendomsskatt til fond, sett i forhold til en reduksjon av kapitalkostnadene.

Eiendomsskatt – Nye driftstiltak:

Kommunestyret vedtok i budsjettmøte des. 2007 tilskudd til drift og etablering av Rock City skal finansieres med eiendomsskatt.

- **Vedlikehold av kommunale eiendommer:** Kommunestyret vedtok i møte 30.10.08 å avsette til vedlikehold av kommunale eiendommer 1 mill kroner. Disse vedtakene ligger som grunnlag i rådmannens forslag til budsjett og økonomiplan for 2009-2012.

- **Vegvedlikehold:** Namsos kommune har i mange år slitt med små budsjetter til drift og vedlikehold av veier og gater. Dagens situasjon er at mange veier og gater er preget av forfall.
- **Brannstasjon strakstiltak:** Rådmannen foreslår å avsette 1 mill. kroner til midlertidige utbedringer ved brannstasjon. I skrivende stund har ikke Arbeidstilsynet gitt tilbakemelding etter tilsyn 07.10.2008. Det knytter seg derfor usikkerhet til denne avsetningen.
- **Eiendomsskattekontor:** Eiendomsskatteprosjektet blir avsluttet i 2008, og tiltaket går over i en driftsfase fra 2009. Erfaringene så langt i prosjektperioden er et langt større behov enn antatt i forhold til henvendelser og bistand til innbyggerne og næringsliv. For å kunne ha et kontor som kan gi en forsvarlig tjeneste både i forhold til kompetanse og service, foreslår rådmannen at det opprettes et eget eiendomsskattekontor. I tillegg vil eiendomsskattekontoret være bindeleddet og inneha sekretærfunksjonen i forhold til sakkyndig nemnd og sakkyndig ankenemnd. Namsos kommunestyre vedtok å ikke gi bevilgning til dette tiltaket.

[Til innholdsfortegnelse](#)

19 Konsekvensjusteringer

Konsekvensjusteringene er gjennomført for å kunne videreføre eksisterende drift med samme aktivitetsnivå. I tillegg er det tatt hensyn til konsekvensene av politiske vedtak, statlige føringer, lover og forskrifter. Det er lagt vekt på konsekvensjustering av driften for å sikre et godt økonomisk fundament og få på plass ”riktige budsjетtrammer” i forhold til faktisk behov for å drive en forsvarlig tjenesteproduksjon.

19.1.1 Fellestjenester og administrasjon

De største endringene innenfor dette fagområdet er godtgjøring til folkevalgte, tilskudd til KV prosjektet, MNR IKT infrastruktur og økning i personalforsikringene. I tillegg har rådmannen korrigert for lærlinger jfr. kap 20.1.1 i 2009. Økt tilskudd til flyktningetjenesten betinger en økning i antall flyktninger.

Når det gjelder tilskudd til Den norske kirke, har rådmannen forslått å øke tilskuddet fra Namsos kommune med 287 000 kr hvert år i planperioden som tilsvarer kirkens økte kostnader i forbindelse med lønnsoppjøret. Rådmannen har ikke funnet rom for å dekke økte husleiekostnader ved en eventuell flytting av kirkekontor og kostnadene i forbindelse med utbedring/investering av Vemundvik kirke i økonomiplanperioden.

19.1.2 NAV

Konsekvensjusteringene innenfor dette fagområdet er gjennomført etter retningslinjer vedr. nye satser til sosialhjelp som ble framlagt i forbindelse med statsbudsjettet, samt en reell økning i antall brukere.

19.1.3 Oppvekst

Den største endringen innenfor oppvekst gjelder korrigering av rammen for barnehager, hvor Namsos kommune har hatt en for lav ramme i forhold til barnehagetilskuddet. Andre store endringer er at prisene for svømmeundervisning for skole og barnehage (leie av Oasen) er justert opp, flere minoritetsspråklige elever og flere fosterheimplasserte elever som har krav på grunnskoleundervisning samt en økning i skoleskyssen. Det har også skjedd en korrigering av rammen i 2009 som følge av at det forventes å bli et lavere antall klasser i skoleåret 2009/2010 enn i 2008/2009.

19.1.4 Helse og omsorg

Det har vært arbeidet med å framlegge et forslag til økonomiplan som skal medvirke til å bedre realismen mellom faktisk aktivitet og økonomiske rammer. Dette kommer til syne gjennom:

- at det er foretatt konsekvensjusteringer av lønnsmidler som er avsatt til å dekke vikarer ved ferier, permisjoner, høytider og lignende
- lønnsdekning for faktiske kostnader med ressurskrevende tjenester
- viderefører en beskjedne økning av grunnbemanning i eldreomsorgen, jfr. nasjonale satsninger i stasbudsjettet
- viderefører alle øremerkede midler til psykisk helsearbeid i rammene

Økt realisme i de budsjетtrammer som vedtaes vil medvirke til at fagområdet kan ha mulighet for å styrke arbeidet med kvalitet og innhold på helse og omsorgstjenestene, styrke brukervedvirkning og brukerrettigheter, bedre demensomsorgen, videreføre satsningen mot rusmisbrukere og boligsosialt arbeid, samt ha en tydelig forebyggende strategi med utgangspunkt i Familiens Hus.

19.1.5 Kultur

Behovet for styrking av økonomien til teknisk drift av Oasen fremkommer som følge av forslag om overføring av totalkostnad for driften av fra teknisk til kultur, samt regulering av faktiske utgifter ved skolenes bruk av anlegget.

Andre endringer er leieutgifter til kunstgressbanen i Kleppen, samt lavere refusjon av driftskostnader fra NT-fylke.

19.1.6 Teknisk

Eiendomsavdelingens ramme reduseres bl.a. pga. vedtatte innsparingsmål på renholdstjenesten og energiforbruk. I tillegg er lagt inn økt forsikringspremie skadeforsikring, effekten av siste vedtatte husleieøkning i omsorgsboligene og økning i rentekompensasjon for omsorgsboligene samt økt husleie på Kulturhuset.

I tillegg er det konsekvensjustert for pålagt opplæring av deltidsmannskaper i brann- og redningsvesenet.



Konsekvensjusteringer

År	2009	2010	2011	2012
Politisk, stab, int.tjenester og innvandr.tj.				
Godtgjøring til folkevalgte (hjemlet i KST-vedtak 08)	250	250	250	250
Hovedvernombud økt fra 10 til 30% stilling	97	97	97	97
Ny internettløsning og tjenestekatalog	62	62	62	62
KV-prosjektet	100	100	100	100
Otterøy kulturforum, sekretæriat; drift, porto, møter	30	30	0	0
Otterøy kulturforum, 5 repr. møtegodtgjørelse, reise	20	20	0	0
Ny lønn ordfører	78	132	132	132
Økt reiseaktivitet politisk	50	50	50	50
MNR-IT infrastruktur	110	110	110	110
Læringer	-300	0	0	0
Marin konsulent	51	51	51	51
Kontrollutvalg - økt honorar	40	40	40	40
Personalforsikring, økning	205	205	205	205
Økt statstilskudd flyktninger	-383	-383	-383	-383
Økn. stilling personal 25%	110	110	110	110
Kirkevergen lønnsoppgjør	287	287	287	287
Sum politisk, stab., interne tj og flyktningetj.	807	1 161	1 111	1 111
NAV				
Prisøkning økonomisk sosialhjelp	300	300	300	300
Sosialhjelp - korrigerer av ramme	500	500	500	500
Sum fagområde NAV	800	800	800	800
Fagområde oppvekst				
Barnehager, til samme driftsnivå som i 2003	3 000	3 000	3 000	3 000
Endring i klassetall, 85 klasser skoleåret 08/09, 82 klasser fra 09/10	-690	0	0	0
Frukt og grønt, kombinertskoler skal også ha for 1.-7. trinn	159	159	159	159
Skoleskyss, prisstigning + underbudsjettering	250	387	530	676
Svømming, Oasen overføring til Kultur	600	600	600	600
Minoritetsspråklige, økning ant. elever	400	400	400	400
KST-vedtak om søskenmod i SFO	324	324	324	324
Fysisk aktivitet i barneskolen, 2 timer	232	504	504	504
Undervisning fosterheimsplasserte elever	400	400	400	400
Fra skolebøker til økt læreretthet jf statsbudsjett (kr 340')	0	0	0	0
Sum fagområde oppvekst	4 675	5 774	5 917	6 063
Fagområde helse og sosial				
Lønn i vakant enhetslederstilling	540	540	540	540
Basistilskudd til allmennleger økning	344	344	344	344
Mørkvedtunet: 52% inkl. endr fra hvilende til våken natt, godkjente hjeml	376	376	376	376
Psyk.midler, fra statstilskudd til rammefinansiering	9 399	9 399	9 399	9 399
Ressurskrevende tjenester, rettelse av feilbudsjettering 2008	3 754	3 754	3 754	3 754
Økning ressurskrevende tjenester Sykeheimen	1 497	1 497	1 497	1 497
Økning ressurskrevende tjenester Distrikt Sør/Vest	700	700	700	700
1. årsverk økning barnevern	260	0	0	0
Barnevern tiltak i og utenfor hjemmet	500	500	500	500
Husleie familiesenter	850	850	850	850
Sum fagområde helse og sosial	18 220	17 960	17 960	17 960
Fagområde kultur				
NT-fylke redusert refusjon av driftskost	140	140	140	140
Kunstgressbane Kleppen, leieutgifter	350	350	350	350
Drift av Oasen, konsekvensjustering	1 000	1 000	1 000	1 000
Svømming, inntekt fra skole	-600	-600	-600	-600
Oasen og pensjonistsenter, 2*1/2 G	65	65	65	65
Teknisk utstyr i kulturhuset	100	100	100	100
Sum fagområde kultur	1 055	1 055	1 055	1 055
Fagområde teknisk				
Pålagt opplæring av deltidsmannskaper	150	150	150	0
Økt bidrag til IUA, Namdal	50	50	50	50
Rentekomp. omsorgsboliger	-1 250	-1 250	-1 250	-1 250
Forsikringer, skade	250	250	250	250
Namsos kulturhus, ny/økt husleie	634	634	634	634
Sum fagområde teknisk	-166	-166	-166	-316
MNR				
SUM før kalk rente	25 391	26 584	26 677	26 673
Ufordelt kalk rente - Dekket mot økt kalk renteinntekt	0	0	0	0
Sum konsekvensjusteringer	25 391	26 584	26 677	26 673

20 Omstilling og effektivisering

20.1 Behovet for omstilling og effektivisering i Namsos

Det tar tid å ta ut omstillingseffekter. Rådmannen har foreslått samme tiltak til omstilling og effektivisering som ble vedtatt i kommunestyret i sak 77/08.

Omstilling og effektivisering

	2009	2010	2011	2012
Reversering rundsum MNR	390	390	390	390
Merkantil	-400	-800	-800	-800
Outsource tjenester lønn og regnskap			-50	-50
Fellestjenester og administrasjon	-10	-410	-460	-460
NUS og HUSK	-500	-1 100	-850	-300
Grønlihøgda til Høknes	0	-250	-550	-550
Oppvekst	-500	-1 350	-1 400	-850
Endr. av omst.tiltak, Namdal rehab.	957	1 625	1 625	1 625
Hjemmesykepleie	-124	-124	-124	-124
Økt samlokalisering, fortetting av botilbud Klinga		-200	-400	-400
Helse og sosial	833	1 301	1 101	1 101
Ledelse	-300	-300	-300	-300
Økning billettinntekter	-350	-350	-350	-350
Kultur	-650	-650	-650	-650
Salg av kommunale eiendommer	-140	-140	-140	-140
Grønn avdeling legges under bydrift	-250	-500	-500	-500
Teknisk	-390	-640	-640	-640
Endring av omst.tiltak Innkjøp	400	900	1 400	1 400
Endring av omst.tiltak Sykefravær	0	2 200	2 200	2 200
Totalt tiltaksbehov - Ikke plassert	400	3 100	3 600	3 600
Total	-317	1 351	1 551	2 101

Kommunestyret ber om å bli orientert om resultatet av kartleggingsarbeidet som skal gjennomføres i forbindelse med merkantile tjenester innen 01.04.2009 og før prosjektet igangsettes.

20.2 Omstilling og effektivisering - Konsekvenser av tiltak

20.2.1 Fellestjenester og administrasjon

	2008 vedtatt	2009 kommunes styrets vedtak endringer i rammer	2010 kommunes styrets vedtak endringer i rammer	2011 kommune styrets vedtak endringer i rammer	2012 kommune styrets vedtak endringer i rammer
Omorganisering av lønns- og regnskapsfunksjonen 1,5 årsv.	-200	uforandret	uforandret	uforandret	uforandret
IKT - Salg MNR, sparte lisenskostnader	-400	uforandret	uforandret	uforandret	uforandret
Rundsum MNR	-195	390	390	390	390
Flyktningetjenesten - Flyktningeguide opphør	-200	uforandret	uforandret	uforandret	uforandret
Merkantil		-400	-800	-800	-800
Outsource tjenester lønn og regnskap				-50	-50
Fellestjenester og administrasjon	-995	-10	-410	-460	-460

a) Reversering rundsum MNR

Namsos kommune får en større andel av kostnadene knyttet til samarbeidsordningene. Årsaken er en større økning i innbyggertallet i Namsos enn i de øvrige MNR kommunene. Ut i fra fordelingsnøkkel er innbyggertallet en av faktorene som det knyttes kostnader med. En forventet utvikling i økt innbyggertall i planperioden, vil Namsos kommunes andel i forhold til de øvrige kommunene øke som følge av at Namsos får en større andel av det totale innbyggertallet i Midtre Namdal. Rådmannen har foreslått for MNR at en ny kostnadsnøkkel blir diskutert etter at politisk organisering er vedtatt.

b) Merkantile tjenester

Et prosjekt er igangsatt for å kartlegge oppgaver og ressurser innenfor merkantile tjenester. Tallet i planen er et anslag. Hele kommunen skal ses under ett. Prosessen som avsluttes i februar 2009 vil gi eksakte tall.

c) Outsource tjenester lønn –og regnskap



20.2.2 Oppvekst

	2008 vedtatt	2009 kommunes styrets vedtak endringer i rammer	2010 kommunes styrets vedtak endringer i rammer	2011 kommune styrets vedtak endringer i rammer	2012 kommune styrets vedtak endringer i rammer
SFO kr. 200 pr. plass	-450	uforandret	uforandret	uforandret	uforandret
Kulturskolen 200 kr pr. plass	-170	uforandret	uforandret	uforandret	uforandret
Nedleggelse av Leirskolen	0	oppretholdes	oppretholdes	oppretholdes	oppretholdes
Reduksjon av tilbud kulturskolen	-417	uforandret	uforandret	uforandret	uforandret
Reduksjon av tilbud Namsos opplæringscenter	-208	uforandret	uforandret	uforandret	uforandret
Fellesledelse NOS	-500	uforandret	uforandret	uforandret	uforandret
NUS og HUSK- flytende kretsgrenser		-500	-1 100	-850	-300
Grønlihøgda til Høknes		0	-250	-550	-550
Oppvekst	-1 745	-500	-1 350	-1 400	-850

a) NUS og HUSK – flytende kretsgrenser

Rådmannen foreslår at det fra kommende skoleår blir ”flytende kretsgrenser” mellom Høknes- og Namsos ungdomsskole. Tiltaket forutsettes godkjenning av fylkesmannen.

b) Grønlihøgda til Høknes

Det foreslås også justering mellom kretsegrenser for Høknes og Bangsund. Politisk sak vil bli fremmet. Kretsgrenseregulering gir kostnadseffekt ved at elevtallet i klassene øker uten at nye klasser utløses. Elevtallsutviklinga ved aktuelle skoler kan på sikt likevel medføre at det blir nye klasser.

20.2.3 Helse og omsorg

	2008 vedtatt	2009 kommunes styrets vedtak endringer i rammer	2010 kommunes styrets vedtak endringer i rammer	2011 kommune styrets vedtak endringer i rammer	2012 kommune styrets vedtak endringer i rammer
Vakanser	-2 000	uforandret	uforandret	uforandret	uforandret
Aktivitørtj. 1,5 år Fys/ergoter. 1 år Helsesøstertj. 1 år	-650	uforandret	uforandret	uforandret	uforandret
Brukerbetaling - Kost	-300	uforandret	uforandret	uforandret	uforandret
Etablering av familiesenter	-500	uforandret	uforandret	uforandret	uforandret
Endr. av omst.tiltak, Namdal rehabilitering eiergaranti	1 300	957	1 625	1 625	1 625
Hjemmesykepleie		-124	-124	-124	-124
Økt samlokalisering, fortetting av botilbud Klinga			-200	-400	-400
Helse og sosial	-2 150	833	1 301	1 101	1 101

c) Endring av omstillingstiltak Namdal Rehabilitering

Rådmannen har vurdert dette tiltaket som urealistisk ut ifra at Namsos kommune er medeier i Namdal Rehabilitering IKS. Tiltaket er derfor tatt inn igjen med helårsvirkning fra 2009.

d) Hjemmesykepleie

Endring av bruk av trygghetsalarmer i bo - og servicesenter er forutsatt å innebære en liten omstillingseffekt

e) Økt samlokalisering, fortetting av botilbud Klinga

Det forutsettes omstillingseffekt av realisering av ny omsorgsbolig i Klinga, da dette vil innebære at driften av botilbud kan redusere personalbruk.

- Styrte vakanser innenfor ledelse, merkantile tjenester og aktivitørtjenester
- Effekter av å samle forebyggende tjenester innenfor Familiens Hus

20.2.4 Kultur

	2008 vedtatt	2009 kommunes tyrets vedtak endringer i rammer	2010 kommunes tyrets vedtak endringer i rammer	2011 kommune styrets vedtak endringer i rammer	2012 kommune styrets vedtak endringer i rammer
Nedleggelse av kino Oasen, Kulturhus og Kleppen - Prisøkning	-300	uforandret	uforandret	uforandret	uforandret
Ledelse	-500	-300	-300	-300	-300
Økning billetttinntekter		-350	-350	-350	-350
Kultur	-800	-650	-650	-650	-650

f) Ledelse

Forslaget medfører at stillingen som idrettsfaglig konsulent i 70 % stilling inndras. De idrettsfaglige oppgavene blir inntil videre utført av andre i enheten.

g) Økning billetttinntekter

	2009	2010 osv.
Utleie i kulturhuset øker med 10 % i snitt	70.000,-	70.000,-
Kinobill. til voksne (ikke barn) økes med kr 5,-	90.000,-	90.000,-
Leieavgiften i Namsoshallen øker med 5%	40.000,-	40.000,-
Oasen holder sommerpris hele året	150.000,-	150.000,-



20.2.5 Teknisk

	2008 vedtatt	2009 kommunes styrets vedtak endringer i rammer	2010 kommunes styrets vedtak endringer i rammer	2011 kommune styrets vedtak endringer i rammer	2012 kommune styrets vedtak endringer i rammer
Omsorgsboliger - Dekking av selvkost	-500	uforandret	uforandret	uforandret	uforandret
Dekning lønnskostnader VAR	-400	uforandret	uforandret	uforandret	uforandret
Renhold	-1 250	uforandret	uforandret	uforandret	uforandret
Bydrift - Hestmarka	-1 000	uforandret	uforandret	uforandret	uforandret
Salg av kommunal eiendom		-140	-140	-140	-140
Grønn avdeling under bydrift		-250	-500	-500	-500
Teknisk	-3 150	-390	-640	-640	-640

h) Salg av kommunale eiendommer

Kroner 140.000 er medtatt som reduserte driftsutgifter etter salg av eiendom.

i) Grønn avdeling legges under Namsos Bydrift

Det etableres en felles "Grønn avdeling" som legges under Namsos bydrift. Samlet besparelse for kommunen er beregnet til 250.000 kroner første år og 500.000 kroner resten av perioden.

20.2.6 Annet

	2008 vedtatt	2009 kommunes styrets vedtak endringer i rammer	2010 kommunes styrets vedtak endringer i rammer	2011 kommune styrets vedtak endringer i rammer	2012 kommune styrets vedtak endringer i rammer
Endring av omstillingstiltak Innkjøp	-1 600	400	900	1400	1400
Endring av omstillingstiltak sykefravær	-500	0	2 200	2200	2200
Sum tiltaksbehov ikke plassert	-2 100	400	3 100	3 600	3 600

j) Endring av omstillingstiltak innkjøp

Rådmannen har vurdert opptrappingen av dette tiltaket som noe urealistisk sett i forhold til reelle innsparingseffekter. Tiltaket ligger derfor inne med en forventet effekt på samme nivå som 2008.

k) Endring av omstillingstiltak sykefravær

Rådmannen har vurdert opptrappingen av dette tiltaket som noe urealistisk sett i forhold til reelle innsparingseffekter. Tiltaket ligger derfor inne med en forventet effekt på samme nivå som 2008. Målsettingen å redusere sykefraværet med 30 %, vil fortsatt være gjeldende for alle enhetene i Namsos kommune.

Til innholdsfortegnelse

21 Nye driftstiltak

År	PRI	2009	2010	2011	2012
Fellestjenester og administrasjon					
Egenandel sykefraværprosjekt		1 000	1 000		
Tilskudd til politisk partier		125	125	125	125
Drift av eiendomsskattekontor		0	0	0	0
Elektronisk valg		80		80	
Informasjonsmedarbeider		0	0	0	0
Godtgjøring folkevalgte		207	207	207	207
Sum pol., stab., int.tj og innv.tj.		1 412	1 332	412	332
Fagområde oppvekst					
Økt lærertettet i Norsk og Matte jf statsbudsjett		500	500	500	500
Drift leirskole		230	500	500	500
Sum fagområde oppvekst		730	1 000	1 000	1 000
Fagområde helse og sosial					
Økn. gr.bemanning eldreomsorg/ta bort bruk av fond		700	700	700	700
Norsk Helsenet		70	60	60	60
Økning hjelpepersonell legevakt fra 26,29% til 39,43%		138	138	138	138
Medikamenthåndtering		350	700	700	700
Økt bevilgning støttekontakt		150	150	150	150
Sum fagområde helse og sosial		1 408	1 748	1 748	1 748
Fagområde kultur					
Sum fagområde kultur		0	0	0	0
Fagområde teknisk					
Midlertidig utbedringstiltak brannstasjon		1 000	0	0	0
Prosjektlederst. omgjøring til fast		0	0	0	0
Sum fagområde teknisk		1 000	0	0	0
Sum nye driftstiltak		4 550	4 080	3 160	3 080
Sum differanse (driftsmidler til gode)		413	343	343	343

Til gode driftsmidler avsettes til disposisjonsfond

21.1 Behov og effekt av nye driftstiltak

21.1.1 Fellestjenester og administrasjon

År	2008	2009 kommune styrets vedtak	2010 kommune styrets vedtak	2011 kommunes tyrets vedtak	2012 kommune styrets vedtak
Fellestjenester og administrasjon					
Lederutviklingsprogram		uforandret	uforandret	uforandret	uforandret
NAV	1 050	uforandret	uforandret	uforandret	uforandret
Omlagging av helsearbeiderutd. m/lærling	259	uforandret	uforandret	uforandret	uforandret
Egenandel sykefraværprosjekt		1 000	1 000	0	0
Tilskudd til politiske partier		125	125	125	125
Drift av eiendomsskattekontor		0	0	0	0
Elektronisk valg		80		80	
Informasjonsmedarbeider		0	0	0	0
Godtgjøring folkevalgte		207	207	207	207
Sum pol., stab., int.tj og innv.tj.	1 309	1 412	1 332	412	332

a) Egenandel sykefraværprosjekt

Dette er kommunens egenandel i sykefraværprosjektet.

b) Lærlinger

Rådmannen har foreslått å redusere tiltaket med 0,3 mill kr. i 2009, på grunn av det startet færre lærlinger enn forventet fra høsten 2008.

c) Tilskudd til politiske partier

Kommunen er forpliktet til å yte tilskudd til politiske partier i kommunen.

d) Drift av eiendomsskattekontor

Det vises til kapittel 17 Eiendomsskatt – kommunestyret har ikke prioritert tiltaket.

e) Elektronisk valg

Høsten 2009 vil det være Stortingsvalg. Dette er et elektronisk hjelpemiddel til å avholde valget som både letter og kvalitetssikrer det lokale etterarbeidet med stemmetelling og kontroll.

f) Informasjonsmedarbeider

Som et ledd i å forbedre kommunens informasjonsstrategi foreslår rådmannen å opprette en stilling som informasjonsmedarbeider – kommunestyret har ikke prioritert tiltaket.



21.1.2 Oppvekst

År	2008	2009 kommune styrets vedtak	2010 kommune styrets vedtak	2011 kommunes tyrets vedtak	2012 kommune styrets vedtak
Fagområde oppvekst					
Økt rammetimetall grunnskolene	250	uforandret	uforandret	uforandret	uforandret
Drift Bangsund skole		uforandret	uforandret	uforandret	uforandret
Økt drift IKT skolene, jfr investeringsplan	100	uforandret	uforandret	uforandret	uforandret
Økt lærertetthet i Norsk og Matte jf statsbudsjett		500	500	500	500
Drift av leirskole		230	500	500	500
Sum fagområde oppvekst	350	730	1 000	1 000	1 000

g) Økt lærertetthet i Norsk og Matte jf statsbudsjett

Det er behov for økte rammetimer som gir større lærertetthet. Flere elever har ulike diagnoser som har medført tilråding og vedtak om økte ressurser til spesialundervisning, helserelaterte tiltak og assistenthjelp. Dette gjelder for både skole- og SFO-tida. Så langt har disse utfordringene blitt løst ved å redusere på timeressurser til ”styrking og deling”. Det største behovet for økt innsats i grunnskolen er knyttet til økt lærertetthet.

I forslag til statsbudsjett, legger regjeringa opp til at tidligere statlige midler beregnet til innkjøp av nye lærebøker/læremidler omdisponeres til en styrking av lærertettheten i norsk og matematikk på 1.-4. årstrinn. For vår kommunene utgjør denne styrkinga 1,3 mill kr. (årsvirkning) og iverksettes fra kommende skoleår av.

21.1.3 Helse og omsorg

År	2008	2009 kommune styrets vedtak	2010 kommune styrets vedtak	2011 kommunes tyrets vedtak	2012 kommune styrets vedtak
Fagområde helse og sosial					
Styrking grunnbemanning hj.tj. Økning	450	uforandret	uforandret	uforandret	uforandret
grunnbemanning/fjerning bruk av fonds		700	700	700	700
Norsk Helsenett		70	60	60	60
Økning hjelpepersonell legevakt fra 26,29 til 39,43 %		138	138	138	138
Medikamenthåndtering		350	700	700	700
Økt bevilgning støttekontakt		150	150	150	150
Sum fagområde helse og sosial	450	1 408	1 748	1 748	1 748

h) Økning grunnbemanning eldreomsorg/ta bort bruk av fond

En generell styrking av grunnbemanningen innenfor omsorgstjenesten

i) Norsk Helsenett

Dette muliggjør at det vil tilrettelegge for enklere samhandling og kommunikasjon mellom kommunehelsetjenesten og spesialisthelsetjenesten. Sending av prøvesvar, epikriser mv vil bli mulig innenfor helsenettet.

j) Økning hjelpepersonell legevakt fra 26,29 % til 39,43 % stilling

Pga økt aktivitet ved legevakten i MNR er det behov for økt tilgjengelighet av hjelpepersonell for vakthavende lege. Tiltaket forutsetter en økning med 2 t/ dag eller 14 timer pr. uke

k) Medikamenthåndtering

Det avsettes økonomiske midler for å kunne innlede samarbeid om endring av medikamenthåndtering innenfor omsorgstjenestene. Konkret vil det omfatte økt kjøp av tjenester fra apotek utover det som gjøres i dag.

21.1.4 Kultur

År	2008	2009 kommune styrets vedtak	2010 kommune styrets vedtak	2011 kommunes tyrets vedtak	2012 kommune styrets vedtak
Fagområde kultur					
Namsos Skisenter	70	uforandret	uforandret	uforandret	uforandret
Bortfall av lokale tiltaksmidler	30	uforandret	uforandret	uforandret	uforandret
Sum fagområde kultur	100	0	0	0	0

21.1.5 Teknisk

År	2008	2009 kommune styrets vedtak	2010 kommune styrets vedtak	2011 kommunes tyrets vedtak	2012 kommune styrets vedtak
Fagområde teknisk					
Midlert. utbedr. brannstasjon		1 000	0	0	0
Prosjektlederstilling (omgjøring til fast st.)		0	0	0	0
Sum fagområde teknisk	0	1 000	0	0	0

l) Midlertidig utbedringstiltak brannstasjon

I 2009 er avsatt 1 mill. kroner til midlertidige utbedringer ved brannstasjon. I skrivende stund har ikke Arbeidstilsynet gitt tilbakemelding etter tilsyn 07.10.2008. Det knytter seg derfor usikkerhet til denne avsetningen.

m) Prosjektlederstilling omgjøring til fast stilling

Prosjektstilling på eiendomsavdelingen er foreslått etablert som fast stilling. Økt bygningsvedlikehold med 2 mill. kroner årlig gjør at eiendomsavdelingen kan drive systematisk vedlikehold på kommunens bygningsmasse. – Kommunestyret har ikke prioritert tiltaket.

21.2 Andre tiltak

21.2.1 Felles buffer energi

Det forventes at det blir en viss økning i strømprisene som følge av ny avtale med strømleverandør fra 2009. Den eksisterende avtalen har hatt en meget gunstig prisutvikling, i forhold til de siste årenes utvikling på strømmarkedet. Det er derfor avsatt 0,5 mill kroner for å dekke evt. prisøkninger.

21.2.2 Økt vedlikehold bygninger

Det prioriteres utvendig vedlikehold som sikrer kommunens verdier som forebygger/hindrer følgeskader. Tiltakene vil omfatte tekking/tetting av tak, tiltak på yttervegger, - herunder vindusutskifting og beising, og kjelleryttervegger med terrengtilpasninger. I tillegg påregnes behov for ytterligere elektriske arbeider ved Namsos ungdomsskole da dette er et gammelt anlegg.

Rådmannen har kartlagt et omfattende vedlikeholdsbehov, ref. kommunens vedlikeholdsetterslep.

Finansiert med eiendomsskatteinntekter foreslås følgende tiltak gjennomført i planperioden innenfor en ramme på 1 mill kr hvert år. Diagrammet viser rådmannens prioritering av tiltak

Prioritet	Tiltak
1	Gesims Namsos Barneskole
2	Maling Vestbyen skole
2	Maling Otterøy skole
2	Dusjer i Namsoshallen
3	Vindusskifte på Høknes U ,gymsal
4	Maling Bjørumsbrekka 10 og 12
5	Namsos U, Ny veggkledning på gymfløy , eternitt
6	Vinduer barnas hus
7	Namsos U, El-anlegg del 2
7	Namsos U, El-anlegg del 2
8	Varme og styring Otterøy skole
9	Varme og automatikk Høknes U
10	Oasen, forvarming luftinntak
11	Tak Otterøy b&ss
12	Varme og vent i Høknes Bsk bygg E
13	Høknes B E-bygg toaletter
14	Vindusskifte på pensjonistsenteret

21.2.3 Økt vedlikehold vei

Namsos kommune har i mange år slitt med små budsjetter til drift og vedlikehold av veier og gater. Dagens situasjon er at mange veier og gater er preget av forfall. Med eiendomsskatt og bruk av 2 mill.kr årlig på vei kan en få gjennomført følgende tiltak i planperioden.: Ekstra avsatte midler til veivedlikehold er tenkt prioritert som følger:

År	Tiltak	Utgifter
2009	Oppretting og asfaltering deler av Namsos sentrum	kr 1 000 000,-
2010	Oppretting og asfaltering av Åsvegen	kr 2 000 000,-
2011	Oppretting og asfaltering Prestegårdsaleen, Bangsundvegen, Larsheimen, Rønningsåsen, Flyplassvegen	kr 2 000 000,-
2012	Oppretting og asfaltering av Fossbrenna	kr 2 000 000,-

21.2.4 Tilskudd hotell

Tilskudd hotell er forutsatt finansiert med bruk av disposisjonsfond. *Dette betinger at det settes av minimum 1.3 mill kr. til disposisjonsfond i 2009. Jfr. pkt. 19 avsetning til disposisjonsfond*

22 Dekning av underskudd

Som rapportert i budsjettkontroll 3. kvartal 2008, viser prognosen et underskudd på 11,1 mill. kroner. I hht budsjett og regnskapsforskriftene skal underskudd dekkes inn i året etter regnskapsåret evt. fordeles over 2 år. Rådmannen har derfor lagt inn en inndecking av det forventede underskuddet i 2009 på 7 mill kr. og i 2010 på 4 mill kr.

23 Avsetning til disposisjonsfond


Som fondsoversikten viser har Namsos kommune begrensede fondsmidler (som ikke er disponert) pr. utgangen av 2008. Rådmannen har derfor foreslått å styrke fondsoppbyggingen og har i økonomiplanperioden en ambisjon om å øke disposisjonsfondet hvert år framover fra 3 mill kr i 2009 og 2010, og en videre økning i siste del av planperioden.

[Til innholdsfortegnelse](#)


24 Økonomiske oversikter

Rådmannen har fordelt avsatte midler til lønnsoppgjør pr. fagområde, fordelt avsetninger til vegvedlikehold og vedlikehold bygg på tilhørende rammeområder i driftsbudsjettet samt ”finregnet” i forhold til rentekostnader og momskompensasjon i forhold til de vedtatte endringer i investeringsbudsjettet. Sum netto driftsinntekter, sum rammeområder og netto driftsresultat vil derfor avvike noe i forhold til de tabeller som følger kommunestyrevedtaket.


24.1 Hovedoversikt

	Negative tall = inntekt							
	Tall i tusen kroner	Regnskap 2007	Rev. Budsj. 2008	Prognose 2008	Budsjett 2009	Øk. plan 2010	Øk. plan 2011	Øk. plan 2012
Skatt, rammetilskudd, Eiendomsskatt		-366 995	-388 975	-388 975	-447 858	-447 858	-447 858	-447 858
Konsesjonsavgift		-1 085	-700	-700	-700	-700	-700	-700
Tilskudd ressurskrevende brukere		-12 110	-15 500	-15 500	0	0	0	0
Investeringskompensasjon		-5 376	-5 200	-5 200	-6 800	-6 800	-6 800	-6 800
Momskompensasjon		-10 452	-4 000	-4 000	-5 733	-4 768	-3 176	-432
Kalkulatoriske inntekter		-50 025	-50 224	-50 224	-51 057	-51 057	-51 057	-51 057
Netto driftsinntekter		-446 043	-464 599	-464 599	-512 148	-511 183	-509 591	-506 847
Fellestjenester og administrasjon		43 026	46 385	46 385	49 778	49 873	49 203	48 773
Fagområde NAV		948	9 620	9 620	10 602	10 519	10 419	10 419
Fagområde Oppvekst		122 208	123 825	123 825	135 712	135 586	135 779	136 475
Fagområde Helse og sosial		176 443	163 485	163 485	180 729	181 508	181 868	181 928
Fagområde Kultur		5 300	7 843	7 843	14 036	10 234	10 334	10 334
Fagområde Teknisk		39 986	40 379	40 379	36 354	34 015	31 515	31 365
Felles rammeområder		-4 884	9 776	9 776	5 383	8 221	10 929	10 587
Sum rammeområder		383 027	401 313	401 313	432 594	429 956	430 047	429 881
Netto finans		56 737	67 290	67 290	70 028	70 399	70 459	69 416
Netto driftsresultat		-6 279	4 004	4 004	-9 526	-10 828	-9 085	-7 550
Dekning av underskudd		-18 129	0	0	7 000	4 000	0	0
Bruk av disp. fond		-1 000	-4 004	-4 004	-1 300	0	0	0
Avsetning til disp. fond		20 665	0	0	3 826	6 828	9 085	7 550
Avsetning til bundet fond		3 053	0	0	0	0	0	0
Momskomp. til investeringsregn.		1 690	0	0	0	0	0	0
Netto avsetninger		6 279	-4 004	-4 004	9 526	10 828	9 085	7 550
Regnskapsmessig mer/mindreforbruk		0	0	0	0	0	0	0

24.2 Budsjettskjema 1A


 Budsjettskjema 1A - Drift								
Namsos kommune	Regnskap 2007	Bud. Oppr. 2008	Bud. Rev. 2008	Prognose 2008	Budsjett 2009	Øk.plan 2010	Øk.plan 2011	Øk.plan 2012
Skatteinntekter, kommune	-197 883	-207 300	-207 300	-207 300	-222 110	-222 110	-222 110	-222 110
Eiendomsskatt	-8 114	-13 975	-13 975	-13 975	-14 600	-14 600	-14 600	-14 600
Konsesjonskraftinntekter	-1 085	-700	-700	-700	-700	-700	-700	-700
Rammetilskudd	-160 998	-167 700	-167 700	-167 700	-211 148	-211 148	-211 148	-211 148
Tilskudd ressurskrevende brukere	-12 110	-15 500	-15 500	-15 500				
Investeringskompensasjon	-5 376	-5 200	-5 200	-5 200	-6 800	-6 800	-6 800	-6 800
Momskompensasjon investeringer	-10 452	-4 000	-4 000	-4 000	-5 733	-4 768	-3 176	-432
Kalkulatoriske renter og avskrivn.	-50 025	-51 057	-50 224	-50 224	-51 057	-51 057	-51 057	-51 057
Netto driftsinntekter	-446 043	-465 432	-464 599	-464 599	-512 148	-511 183	-509 591	-506 847
Netto renteutgifter	27 424	37 879	37 879	37 879	40 617	40 988	41 048	40 005
Netto gjeldsavdrag	29 313	29 411	29 411	29 411	29 411	29 411	29 411	29 411
Netto finans	56 737	67 290	67 290	67 290	70 028	70 399	70 459	69 416
Bruk av tidl. overskudd	-18 129							
Bruk av disp. fond	-1 000	-4 004	-4 004	-4 004	-1 300			
Avsetning til disp. fond	20 665				3 826	6 828	9 085	7 550
Dekking av tidligere års merforbruk					7 000	4 000		
Avsetning til bundet driftsfond	3 053							
Momskomp. til investeringsregn.	1 690							
Netto avsetninger	6 279	-4 004	-4 004	-4 004	9 526	10 828	9 085	7 550
Til fordeling rammeområder	-383 027	-402 146	-401 313	-401 313	-432 594	-429 956	-430 047	-429 881
Fordelt rammeområder	383 027	402 146	401 313	401 313	432 594	429 956	430 047	429 881
Mer/Mindreforbruk	-	-	-	-	-	-	-	-

24.3 Budsjettskjema 1B

 Budsjettskjema 1B - Drift								
Namsos kommune	Regnskap 2007	Bud. Oppr. 2008	Bud. Rev. 2008	Prognose 2008	Budsjett 2009	Øk.plan 2010	Øk.plan 2011	Øk.plan 2012
000 Politisk virksomhet	7 488	6 920	6 920	6 920	8 443	8 119	8 499	8 069
010 Rådmann, stab, skog og viltnevd	9 765	9 282	9 266	9 266	9 190	9 055	9 055	9 055
020 Servicekontor, personal og IT	17 809	21 150	19 975	19 975	21 953	22 481	21 481	21 481
120 Innvandrer-tjenesten	-2 471	-1 116	-1 135	-1 135	-1 481	-1 473	-1 473	-1 473
890 Økonomiavdelingen	6 091	6 494	6 490	6 490	6 480	6 498	6 448	6 448
071 Skatteoppkrever i MNR	1 703	1 815	1 815	1 815	1 861	1 861	1 861	1 861
072 Prosjektleder i MNR	-	-	-	-	-	-	-	-
073 Utviklingsavdeling i MNR	789	977	977	977	1 046	1 046	1 046	1 046
074 Miljø- og landbruksavdeling i MNR	1 465	1 589	1 589	1 589	1 784	1 784	1 784	1 784
075 Felles økonomisystem	290	358	358	358	358	358	358	358
076 Sak/Arkiv	97	130	130	130	144	144	144	144
Fellestjenester og administrasjon	43 026	47 599	46 385	46 385	49 778	49 873	49 203	48 773
NAV	948	9 487	9 620	9 620	10 602	10 519	10 419	10 419
013 Felles oppvekst	3 352	6 511	6 419	6 419	7 466	6 178	6 371	7 067
200 Namsos barneskole	10 972	11 987	11 979	11 979	12 956	13 027	13 027	13 027
210 Namsos ungsomsskole	17 737	17 426	17 430	17 430	18 330	18 423	18 423	18 423
220 Høknes barneskole	20 780	20 426	20 416	20 416	20 933	21 051	21 051	21 051
230 Høknes ungdomsskole	11 766	11 594	11 597	11 597	12 443	12 505	12 505	12 505
240 Bangsund skole	12 105	12 232	12 226	12 226	13 545	14 113	14 113	14 113
250 Otterøy skole	7 862	7 860	7 843	7 843	8 490	8 532	8 532	8 532
260 Sørenget oppvekstsenter	5 762	6 064	6 051	6 051	5 868	5 901	5 901	5 901
270 Vestbyen skole	14 074	14 169	14 174	14 174	16 433	16 520	16 520	16 520
280 Kulturpedagogisk senter	4 219	3 854	3 850	3 850	3 614	3 637	3 637	3 637
285 Namsos opplærings-senter	5 645	5 089	5 082	5 082	5 409	5 466	5 466	5 466
290 Namsos kommune barnehagedrift	4 810	1 640	1 595	1 595	4 634	4 634	4 634	4 634
287 PPT i MNR	3 124	5 163	5 163	5 163	5 591	5 599	5 599	5 599
Fagområde Oppvekst	122 208	124 015	123 825	123 825	135 712	135 586	135 779	136 475
014 Felles helse	6 438	7 657	7 654	7 654	13 309	12 829	12 829	12 829
350 Helsestasjon, Fysio-/ergoterapi	15 800	6 220	6 214	6 214	8 615	8 701	8 761	8 821
360 Distrikt sør	55 450	57 076	57 001	57 001	59 120	60 217	60 517	60 517
380 Namsos sykehjem	45 801	44 083	44 025	44 025	47 568	47 747	47 747	47 747
390 Distrikt vest	43 259	39 845	39 775	39 775	42 313	42 470	42 470	42 470
301 Legevaktordningen i Namdal	839	995	995	995	995	995	995	995
302 Kommuneoverlegen i MNR	601	573	573	573	623	623	623	623
303 Legevaktsamarbeid i MNR	509	505	505	505	549	549	549	549
304 Barnevern i MNR	7 423	6 498	6 498	6 498	7 360	7 100	7 100	7 100
305 Skjenkekontroll	98	98	98	98	108	108	108	108
306 Pleie og omsorgssystem i MNR	225	147	147	147	169	169	169	169
Fagområde Helse og sosial	176 443	163 697	163 485	163 485	180 729	181 508	181 868	181 928
Fagområde Kultur	5 300	7 900	7 843	7 843	14 036	10 234	10 334	10 334

Fortsetter neste side ->

<- Fortsetter fra forrige side

 Budsjettskjema 1B - Drift								
Namsos kommune	Regnskap 2007	Bud. Oppr. 2008	Bud. Rev. 2008	Prognose 2008	Budsjett 2009	Øk.plan 2010	Øk.plan 2011	Øk.plan 2012
01 Felles teknisk								
610 Byggesak kart og oppmåling	1 706	1 113	1 110	1 110	1 317	1 332	1 332	1 332
620 Namsos bydrift	12 860	10 843	10 919	10 919	7 036	6 930	6 930	6 930
630 Namsos brann- og redningsvesen	6 987	7 774	7 769	7 769	9 843	8 869	8 869	8 719
640 Eiendomsavdelingen	17 953	19 971	20 110	20 110	17 637	16 363	13 863	13 863
632 Brannvarslingssentral	430	365	365	365	365	365	365	365
633 Akuttberedskap oljevern	50	106	106	106	156	156	156	156
Fagområde Teknisk	39 986	40 172	40 379	40 379	36 354	34 015	31 515	31 365
Felles Lønn	-30	11 376	11 376	11 376	1 583	5 251	7 959	7 617
Felles buffer energi					500	500	500	500
Felles Pensjon	-4 854					-530	-530	-530
Sykefravær		-500						
Innkjøp		-1 600	-1 600	-1 600				
Vedlikehold av vei					1 000	2 000	2 000	2 000
Vedlikehold eiendom					1 000	1 000	1 000	1 000
Tilskudd hotell					1 300			
Felles	-4 884	9 276	9 776	9 776	5 383	8 221	10 929	10 587
SUM RAMMEOMRÅDER	383 027	402 146	401 313	401 313	432 594	429 956	430 047	429 881

24.4 Tilskudd fra Namsos kommune

Tekst	Budsjett 2005	Budsjett 2006	Budsjett 2007	Budsjett 2008	Budsjett 2009
Kirkelig Fellesråd	4 219 000	4 274 000	4 477 000	4 637 000	4 924 000
Andre trossamfunn	130 000	130 000	130 000	130 000	130 000
Krisesenter/Incestsenter	90 000	90 000	90 000	90 000	90 000
*) Namdal Vekst AS	743 000	743 000	1 143 000	1 143 000	1 143 000
KV-Prosjektet				100 000	100 000
Støtte lag/foreninger, barne- og ungdom	31 000	105 000	105 000	105 000	105 000
Støtte sang og musikk	20 000	20 000	20 000	20 000	20 000
Støtte sang og musikk, gratis lokaler	50 000	50 000	50 000	50 000	50 000
Støtte lag/foreninger, idrett og friluftsmål	70 000	70 000	70 000	70 000	70 000
Kulturstipend	10 000	10 000	10 000	10 000	10 000
Støtte idrettslag, gratis lokaler	170 000	170 000	170 000	170 000	170 000
Støtte idrettslag, lysløyper	110 000	110 000	110 000	166 000	166 000
Støtte lag/foreninger, andre kulturformål	305 000	305 000	305 000	305 000	305 000
NIL-fotball, kunstgressbane kleppen					350 000
17. mai komiteen	58 000	58 000	58 000	58 000	58 000
Namsos Rock festival				50 000	50 000
Rock City				2 954 000	5 110 000
Kulturprisen	5 000	5 000	5 000	10 000	10 000
Byggeskikkprisen	5 000	5 000	5 000	5 000	5 000
TV-aksjonen	10 000	10 000	10 000	10 000	10 000
Namdalsmuseet/Spillum dampsgag	273 000	273 000	273 000	464 000	555 000
Namdal Folkehøgskole	60 000	60 000	60 000	60 000	60 000
Næringsformål	38 000	38 000	38 000	38 000	38 000
**Namdalshagen	500 000	500 000	250 000	250 000	250 000
Støtte til nærings- og samfunnsbygging			250 000	250 000	250 000
Turistinformasjon	310 000	310 000	310 000	310 000	310 000
Tilskudd vei, hotell					1 300 000
Ungdomsrådet	20 000	20 000	20 000	20 000	20 000
Private barnehager	980 000	2 313 000	2 500 000	3 160 000	4 952 000
Barnehage, søskenmoderasjon	480 000	480 000	480 000	400 000	400 000
Barnehage, friplasser styrkingstiltak	220 000	220 000	220 000	140 000	140 000
SUM	8 907 000	10 369 000	11 159 000	15 175 000	21 151 000
*) Namdal vekst AS - Økning gjelder kjøp av tjenester som finansieres ved psykiatrimidler					
**) Namdalshagen har forhåndsmeldt søknad om drifttilskudd for 2009 kr 400.000					

[Til innholdsfortegnelse](#)