



Namsos kommune



Årsberetning

2007

Kommunestyret 24. april 2008

INNHALDSFORTEGNELSE

1	FOLKEVALGTES ARBEID	4
1.1	Organisering	4
1.2	Kommunens fokusområder og strategier	5
1.3	Utvalgte politiske saker	5
1.4	Antall saker som er behandlet – antall møter gjennomført	5
1.5	Interkommunalt samarbeid	6
2	RÅDMANNENS KOMMENTAR	8
2.1	Innledning	8
2.2	Organisering og bemanning	8
2.3	Rammevilkår og utviklingstrekk	9
2.4	Miljø	10
2.5	Samfunnsikkerhet	10
2.6	Utviklings- og planarbeid	10
2.7	Driftsbudsjett	11
2.8	Investeringsbudsjett	12
2.9	Økonomisk status	13
2.10	Personal	14
2.11	Utfordringer for 2007 og årene framover	15
2.12	Takk for samarbeid og arbeidsinnsats	15
3	Økonomisk analyse	16
3.1	Hovedområder	16
3.2	Driftsinntekter	17
3.3	Driftsutgifter	18
3.4	Finans	19
3.5	Likviditet	20
4	Kostra-analyse	21
4.1	Generelt	21
4.2	Prioritering	21
4.3	Dekningsgrad	21
4.4	Produktivitet	22
4.5	Kvalitet	23
5	Fellestjenester og administrasjon	24
5.1	Beskrivelse av fagområde	24
5.2	Tjenesteproduksjon	24
5.3	Ressursinnsats drift	24
5.4	Mål og måloppnåelse	24
5.5	Økonomi	25
5.6	Begivenheter i 2007	25
5.7	Utfordringer fremover	26
6	Fagområde oppvekst	27
6.1	Beskrivelse av fagområde	27
6.2	Tjenesteproduksjon	27
6.3	Ressursinnsats drift	27
6.4	Mål og måloppnåelse	28
6.5	Økonomi	28
6.6	Begivenheter i 2007	29
6.7	Utfordringer fremover	29
7	Fagområde helse og sosial	30
7.1	Beskrivelse av fagområde	30
7.2	Tjenesteproduksjon	30
7.3	Ressursinnsats drift	30
7.4	Mål og måloppnåelse	31
7.5	Økonomi	31
7.6	Begivenheter i 2007	32
7.7	Utfordringer fremover	32
8	Fagområde kultur	33
8.1	Beskrivelse av fagområde	33
8.2	Tjenesteproduksjon	33
8.3	Ressursinnsats drift	33
8.4	Mål og måloppnåelse	33
8.5	Økonomi	33
8.6	Begivenheter i 2007	34
8.7	Utfordringer fremover	34
9	Fagområde teknisk	36
9.1	Beskrivelse av fagområde	36
9.2	Tjenesteproduksjon	36
9.3	Ressursinnsats drift	36
9.4	Mål og måloppnåelse	36
9.5	Økonomi	37
9.6	Begivenheter i 2007	37
9.7	Utfordringer fremover	38



INNLEDNING

Årsberetningen er et tilbakeblikk på 2007 og skal gi et bilde av kommunens virksomhet for året. Årsberetning og regnskap er en del av grunnlaget for arbeidet med Handlingsprogram og økonomiplan (HPØP) 2009-2012 og for arbeidet med Budsjett 2009. En viktig del av årsberetningen er beskrivelsene av måloppnåelse i forhold til de mål som ble vedtatt for 2007; i handlingsprogram, økonomiplan og i budsjettet.

Kapittel 1 gir et overblikk over politisk organisering, endringer og aktivitet i 2007.

I kapittel 2 ser rådmannen på de overordnede forhold som har preget kommunen i 2007 og med strategisk blikk på de utfordringer vi står overfor fremover. Det er tatt inn egne punkter om miljø, samfunnssikkerhet og beredskap.

Kapittel 3 er en økonomisk analyse.

I kapittel 4 sammenlignes Kostra-tall med andre sammenlignbare bykommuner i Nord-Trøndelag.

Kapittel 5-9 er en nærmere presentasjon av fagområdene med

- Beskrivelse av tjenesteproduksjon, ressursinnsats, mål og måloppnåelse.
- En vurdering av årets budsjettavvik og den økonomisk utviklingen de siste 3 år.
- En beskrivelse av begivenheter i året og utfordringene fremover.

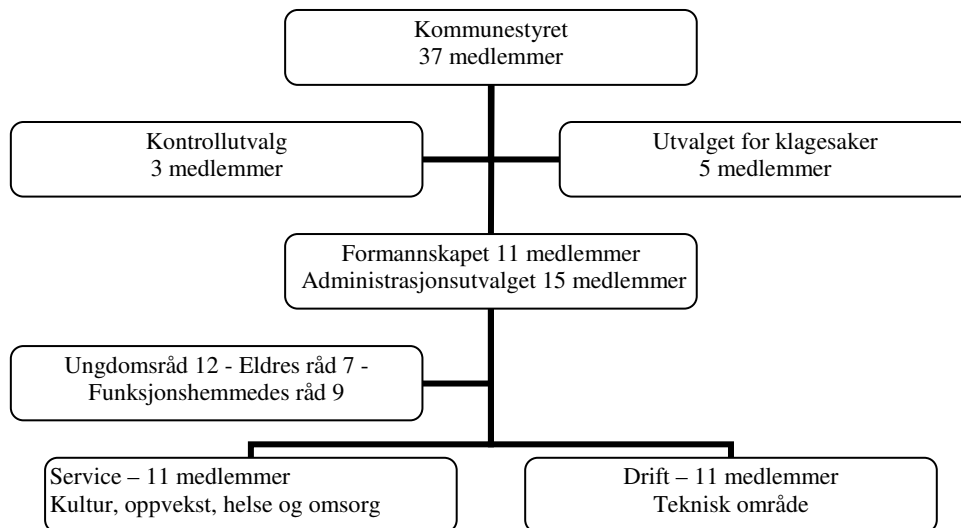


1 FOLKEVALGTES ARBEID

1.1 Organisering

1.1.1 Organisasjonsplan

Namsos kommune har i 2007 hatt følgende politisk organisering:



1.1.2 Politisk ledelse

Kommunestyret og formannskapet er ledet av ordfører Kåre Aalberg 2003-2007 og Morten Stene 2007-2011.

Ledere for utvalg og råd er:

Utvalg/råd/nemnd	2003-2007	2007-2011
Kontrollutvalg	Siw Bleikvassli	Jørgen Hoffmann
Utvalget for klagesaker	Svein Asklund	Svein Asklund
Ungdomsråd	Marte Lona	Marte Lona
Funksjonshemmedes råd	Tor Jørgen Olsen	Tor Jørgen Olsen
Eldres råd	Arne Skjelvan	Bjørn Lie
Service	Roy Pedersen	Åste M. Lande
Drift	Askil Moe	Siw Bleikvassli

1.1.3 Politisk sammensetning

Kommune- og fylkestingsvalg ble gjennomført i meldingsåret. Den elektronisk stemmetellingen sviktet og resulterte i flere manuelle kontrolltellingene.

En av oppfølgingene etter valgår har vært folkevalgtopplæring som startet i meldingsåret og vil fortsette i 2008.

Kommunestyret har i de tre siste valgperiodene hatt følgende sammensetning:

Kommunestyrets sammensetning	1999-2003	2003-2007	2007-2011
Totalt antall representanter	37	37	37
Det Norske Arbeiderparti	11	10	10
Sosialistisk Venstreparti	12	13	9
Kristelig Folkeparti	2	2	2
Høyre	5	3	4
Venstre	2	2	4
Senterpartiet	2	3	2
Fremskrittspartiet	3	4	6



1.2 Kommunens fokusområder og strategier

I kommuneplan for Namsos kommune for perioden 2001 – 2015 er det vedtatt følgende hovedsatsingsområder og strategier:

- Bærekraftig utvikling
- Barn og unge
- Attraktive bo og oppvekstmiljøer
- Kultur
- Utdanning og forskning
- Regionbyen Namsos
- Næringsutvikling

1.3 Utvalgte politiske saker

Et utvalg politiske saker til behandling i kommunestyret i 2007: (Komplett oversikt i vedlegg nr.3)

- Forslag til utbygging av barnehageplasser
- Rock City Tilskudd til Trøndelagsalternativet for 2007
- Mudring i Namsen
- Lokal samarbeidsavtale - NAV Namsos
- Strategiplan for likestilling i Namsos kommune
- Tilskudd til kjøp av melkekvoter
- Avgiftsregulativ 2007 - Namsos havnevesen
- Etablering av et galleri for Johs Rian
- Arkitektkonkurranse - sjøfronten, Namsos sentrum
- Åpen feriefritidsordning på skolenes planleggingsdager
- Organisering av eiendomsforvaltningen i Namsos kommune.
- Høknes barneskole - nytt saltak og renoveringsarbeider 2007
- Eiendomsskatt - utvidelse av takstområde og omtaksering.
- Drift av Rønningåsen asylsøker mottak
- Nordens Grønne Belte - miljøsertifisering i hht. NS-EN ISO 14 001
- 2. gangsbehandling av Sentrumsplan Namsos
- Evaluering av parkeringsordning
- Valg
- Reglement for finansforvaltning
- Vurdering av fremtidige lokaler til kulturskolen
- Endring av billettpriser og leiepriser innenfor kultur.
- Kommunale eiendomsavgifter 2008
- Medstiftning av Nord-Trøndelag kunstmuseum

1.4 Antall saker som er behandlet – antall møter gjennomført

Komité/utvalg	Antall møter	Antall saker	Befaringer
Kommunestyret	11	98	0
Formannskapet	16	115	0
Service	11	38	2
Drift	13	75	1
Kontrollutvalget	8	25	0
Administrasjonsutvalget	0	0	0
Skatteutvalget	2	5	0
Utvalget for klagesaker	0	0	0
Eldres Råd	7	12	0
Rådet for funksjonshemmede	5	14	0



1.5 Interkommunalt samarbeid

Samarbeidsordninger i Midtre Namdal Region (MNR):

- Avtalebasert samarbeid etter KL § 27 mellom Flatanger, Fosnes, Namdalseid, Namsos og Overhalla kommuner.
 - Regionrådet
 - Skatteoppkreveren. (Regionrådet er styre).
 - Kommuneoverlegen. (Regionrådet er styre).
 - Legevaktsamarbeid. (Regionrådet er styre).
 - Utviklingskontoret. (MNR unntatt Flatanger. Regionrådet er styre).
 - Barnevern. (Eget oppnevnt styre)
 - Miljø- og landbruksforvaltning. (Eget oppnevnt styre). Overhalla er vertskommune.

I meldingsåret ble prosjekt for evaluering av MNR-ordningene besluttet. Evalueringen skal gjennomføres i løpet av 2008 og er en forutsetning for vurdering og beslutning av MNR-ordningenes fremtid.

- Kombinert avtale- og uformelt baserte samarbeidsordninger i MNR
 - Felles IKT. Felles serverpark i Namsos. Felles programvare.
 - Felles økonomisystem.
 - Felles pleie- og omsorgssystem.
 - Felles saks- og arkivsystem.
 - Jordmortjeneste. Avtalebasert kjøp fra Helseforetaket i NT.
 - Etter- og videreutdanning innenfor grunnskolen
 - Pedagogisk treffsted Namdalen (nettsider)
 - PP-Tjenesten. Organisert under rådmannen i Namsos. Salg av tjenester til MNR-kommunene
 - Helse

Samarbeidsordninger mellom enkeltkommuner i MNR:

- Gjeldsrådgivning. (MNR unntatt Overhalla). Namdalseid vertskommune.
- Voksenopplæring. (Namdalseid og Namsos). Namsos vertskommune.
- Midtre Namdal Kirkelige fellesråd. (MNR unntatt Namdalseid).
- Kulturskolesamarbeidet. (Namsos, Fosnes og Overhalla). Sambruk av personell.
- Midtre Namdal Vekst A/S. (Namsos og Flatanger).
- IT drift Namsos-Flatanger. Namsos leverandør av IT-tjenester.

Samarbeidsordninger der MNR-kommunene samarbeider med kommuner utenfor MNR:

- KomRev IKS. Revisjon. MNR og 11 kommuner i Trøndelag.
- Legevaktordningen i Namdalen (LINA). MNR og 9 kommuner i Trøndelag.
- Namdal rehabilitering IKS Eiendom. MNR og 10 kommuner i Trøndelag og Nordland.
- Namdal rehabilitering IKS Drift. MNR og 10 kommuner i Trøndelag og Nordland.
- Retura – Midtre Namdal Avfallsselskap IKS. MNR og 8 andre kommuner i Trøndelag og Nordland.
- Innkjøpsamarbeidet i Nord-Trøndelag. Avtalebasert. MNR og flere kommuner i samarbeid med Nord Trøndelag fylkeskommune
- Næringsmiddelkontrollen IKS. MNR og 9 kommuner i Namdalen.
- Skjenkekontrollen. Avtalebasert kjøp fra PreBio. MNR og 9 kommuner i Namdalen.
- 110-alarmsentral i Nord- Trøndelag IKS. Kommunene i N-Tr.lag og Osen, Roan og Bindal.
- Namdalstinget. Uformell samarbeidsarena på strategisk politisk nivå. Uten myndighet. 14 kommuner i Namdalen.
- SUNDT. Medlemsbasert samarbeid for viltforvaltning. Kommunene i N-Trøndelag.
- Foreningen Kystriksvegen BA. Reiseliv. Kommuner og bedrifter langs Rv 17.
- Opplæringskontoret for kommunale fag i Nord-Trøndelag BA. Medlemsbasert. MNR, flere kommuner og fylkeskommunen.



- Interkommunal utvalg mot akutt forurensning (IUA). Avtalebasert § 27 samarbeid. Kommunene i Namdalen. Namsos juridisk person.
- Namdalsbibliotekene. Kommunene i Namdalen og fylkeskommunen.
- Overgrepsmottaket i Nord-Trøndelag. Kjøp av tjenester fra Helseforetaket i NT, Levanger. Kommunen i Nord-Trøndelag. Levanger kommune ansvarlig leverandør.
- Etterutdanningsnettverket i Namdalen. Namdalskommunene, Osen, Bindal, HINT og Helseforetaket i NT.

Samarbeid mellom enkeltkommuner i MNR og andre, der Namsos er en del:

- Brann- og ulykkesberedskap. Gjensidig bistandsavtale. Inn-Trøndelag Brannvesen IKS, Namdalseid, Flatanger og Namsos.
- Foreningen Namdalskysten BA. Reiseliv, turisme, turistinformasjon og markedsføring. Medlemsbasert. Bedrifter og Namsos, Flatanger, Fosnes, Nærøy, Vikna og Leka.
- Marin konsulent. Avtalebasert. MNR unntatt Overhalla og N-Trøndelag fylkeskommune. Flatanger er vertskommune.
- Namdal Fylkesmuseum IKS. Vikna og Namsos.
- Lakseutvalget for Namsenvassdraget. Fagråd. Kommunen langs Namsen, Fylkesmannen i N-Tr.lag.
- Riangalleriet.
- Namdal Bomselskap.
- Flyplassarbeidet.
- NAV Namsos. Et partnerskap mellom Staten og Namsos kommune. Namsos vertskommune.

Rådmannen vurderer følgende utfordringer som sentrale i samarbeidsordningene i årene som kommer:

- Tydelige og enkle styringsmodeller
- Effektivisering av beslutnings- og gjennomføringsprosesser.
- Identifisere og ta ut økonomiske gevinster i tjenesteproduksjonen



2 RÅDMANNENS KOMMENTAR

2.1 Innledning

Meldingsåret har vært utfordrende for ansatte og for ledelsen. Effektivitetskravet til offentlig sektor gjør det hele tiden nødvendig å gjennomføre en rekke tiltak bl.a. ut fra stram kommuneøkonomi.

I behandlingen av budsjettet for 2008 ble den økonomiske handlingsregelen tilsidesatt slik at de økonomiske utfordringer kommende år vil bli økende dersom ikke de økonomiske rammebetingelsene ellers endrer bildet til det positive.

Av generelle utfordringer kan nevnes:

- Økende lånegjeld pr. innbygger.
- En stadig større andel av kommunens frie inntekter må gå til å dekke finanskostnader. Det betyr mindre til tjenesteproduksjon.
- Økt behov for personellressurser til større plan- og utredningsarbeider som bestilles og samtidig nedbemanning innenfor stadig strammere rammer.
- Flere og mer ressurskrevende tjenestemottakere
- Økende krav til innholdet i de kommunale tjenestene
- Økt krav til kommunal kompetanse og fagmiljø

Endringer i forutsetningene stiller kontinuerlig store krav til organisasjonen med hensyn til tilpasnings- og omstillingsevne og evne til prioriteringer.

2.2 Organisering og bemanning

2.2.1 Organisasjonsplan for kommunens administrasjon:

Hege Sørli tiltrådte som rådmann i Namsos 12. februar 2007.

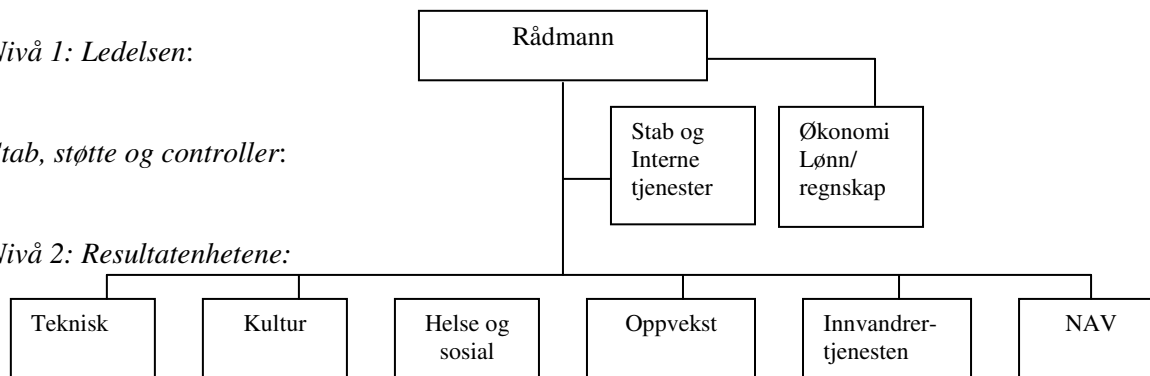
Rådmannens ledergruppe består av rådmann, ass. Rådmann, teknisk sjef, helse- og sosialsjef, oppvekstsjef, kultursjef og økonomisjef

HOVEDKART:

Nivå 1: Ledelsen:

Stab, støtte og controller:

Nivå 2: Resultatenhetene:



Resultatenheter
Namsos Bydrift
Eiendomsavdeling
Brann og redning
Byggesak, kart, oppmåling

Resultatenheter
Kultur

Resultatenheter
PO - distrikt sør
Namsos sykeheim
PO- distrikt vest
Brukerkontoret

MNR-samarbeid:
Kommuneoverlege
Barnevern

Resultatenheter
Komm. barnehager
Høknes barneskole
Namsos ungdomskole
Vestbyen skole
Bangsund skole
Høknes ungdomsskole
Opplæringscenter
Namsos kulturskole
Namsos barneskole
Otterøy skole
Sørenget skole
PPT

Resultatenheter
Innvandretjenesten

MNR-samarbeid:
Utviklingsavdeling
Prosjektleder
Skatteoppkrever



2.2.2 Årsverk i faste stillinger

Kommunen har i løpet av de siste 5 år hatt følgende utvikling i årsverk i faste stillinger:

Organisatorisk enhet	2003	2004	2005	2006	2007
Sentraladm./rådmann og stab	57	55	54	54	56
Fagområde oppvekst	312	324	320	332	335
Fagområde helse/sosial	327	322	328	327	339
Fagområde kultur	22	23	24	24	24
Fagområde teknisk	80	73	74	74	78
MNR Samarbeidsordninger	0	25	24	26	35
SUM	798	822	824	837	867

Økningen fra 2006 til 2007:

Økningen på helse og sosial med 12 årsverk må ses i sammenheng med økt behov vedrørende ressurskrevende tjenester og økt behov for hjemmetjenester. Det henvises for øvrig til fagområdets beretning.

PPT var ikke med i oversikten tidligere og er nå tatt inn under MNR samarbeidsordninger som omfatter 10 årsverk i 2007. For øvrig er det mindre endringer.

2.3 Rammevilkår og utviklingstrekk

2.3.1 Folketall

I de siste fem år har folketallsutviklingen i Namsos vært følgende:

Pr.01.01.	2004	2005	2006	2007	2008
0-5 år	1 048	1 029	1 008	966	971
6-15 år	1 799	1 825	1 845	1 835	1 815
16-66 år	7 865	7 945	8 017	8 081	8 119
67-79 år	1 129	1 098	1 084	1 086	1 087
80-89 år	498	524	544	529	526
over 90 år	87	77	76	76	89
Sum innbyggere	12 426	12 498	12 574	12 573	12 607

Folketallet i Namsos har vært jevnt økende fra 2004 til 2006, men stagnerte ved inngangen til 2007. Utviklingen i 2007 er noe bedre enn i 2006. Folketallet økte i 2007 med 34 innbyggere til 12607.

Prognoser for befolkningsutviklingen for aldersgrupper i Namsos kommune fram mot 2020 viser at Namsos kan forvente å få en økning og at folketallet passerer 13 000 før 2020 (kilde SSB).

Utviklingen i folketall er viktig for kommunen og har direkte innvirkning på det statlige rammetilskuddet og vår tilpasning av tjenestetilbudet.

2.3.2 Inntektssystemet

Inntektssystemets utforming er av vesentlig betydning for størrelsen på overføringene fra staten til den enkelte kommune. Borgeutvalget la i oktober 2005 fram sine forslag til endringer i inntektssystemet for kommunene og fylkeskommunene i NOU 2005:18 Fordeling, forenkling, forbedring. Utvalgets utredning har vært på bred offentlig høring.

I kommuneproposisjonen for 2007, St.prp. nr. 61 (2005-2006), varslet regjeringen at den vil foreta en egen gjennomgang av inntektssystemet. Sørheimutvalget la frem sin rapport i oktober 2007.

Namsos kommune avga sin høringsuttalelse til Sørheimutvalgets rapport om forbedring av overføringssystemet til kommunene i januar 2008. Namsos kommune fremhevet viktigheten av å gjøre kommunene i stand til å levere likeverdige tilbud uavhengig av skatteinntektene. Namsos kommune påpekte videre den svake dokumenterbare sammenhengen mellom selskapsskatt og effekten på lokalt næringsliv. Videre støttet Namsos kommune forslag til endringer i distriktpolitiske tiltak i



rammefinansieringen, endringen i tidspunkt for oppdatering av befolkningstall i utgiftsutjevningen og innføringen av inntektsgaranti(INGAR) til erstatning for eksisterende overgangsordning.

Regjeringen legger opp til å fremme forslag til endringer i inntektssystemet for kommunene i kommuneproposisjonen for 2009. I tillegg vil departementet arbeide videre med kostnadsnøklerne i inntektssystemet.

2.4 Miljø

Kommunestyret har ved den årlige behandlingen av Handlingsprogram og økonomiplan de senere år, og nå sist for perioden 2007-2011, vedtatt at det skal gjennomføres en miljørevisjon av relevante styringsdokumenter. Formålet skal være å sikre at styringsdokumentene er å tråd med kommunens vedtatte miljømål. Miljørevisjon er en enklere gjennomgang av styringsdokumenter for å identifisere avvikende praksis i forhold til vedtatte miljømål. Det er ikke gjennomført miljørevisjon av relevante styringsdokument i Namsos kommune i meldingsåret.

Arbeidet med rullering av kommuneplanens arealdel ble startet i meldingsåret. Arealdelen blir av mange beskrevet som kommunenes viktigste miljøpolitiske verktøy. I arealplanprosessen og den politiske behandlingen ligger en mulighet til å miljørevidere et viktig styringsdokument.

Kommunestyret har også for inneværende handlingsprogramperiode vedtatt innføring av miljøledelse. Miljøledelse er miljømål og miljøtiltak som skal synliggjøres og som det skal rapporteres på i de ordinære styringssystemene i kommunen; Handlingsprogram med økonomiplan, budsjett og årsmelding. Som en oppfølging av kommunestyrets vedtak besluttet rådmannen i meldingsåret at kommunens overordnede styringssystem skal ISO 14 001 sertifiseres. Kommunen har i meldingsåret blitt revidert av et eksternt institutt og fikk sitt sertifikat i februar 2008. Miljøledelse skal ivaretas både gjennom den årlige oppfølging i forhold til miljøsertifikatet og i forhold til kommunestyrets vedtatte miljømål.

2.5 Samfunnssikkerhet

Forskningsrapporter viser at Norge vil få kortere vintre med mer nedbør de fleste steder. Det antas en snitt økning i nedbøren med 10 % for landet. Det forventes mer hyppig og mer intense forekomster av kraftig nedbør. Det vil bli mer sterk vind de fleste stedene, og Møre og Trøndelag vil være spesielt utsatt. Antallet stormer antas å øke. I dette bildet ber fylkesmennene kommunene i sin planlegging ta høyde for mer ekstremvær som vil kunne føre til økt frekvens av flom, ras og skred, også i områder som hittil ikke ha vært registrert som utsatte. Slike endringer kan gi utfordringer i å opprettholde samfunnskritiske funksjoner og kritisk infrastruktur. Ved rullering av arealplan i 2008 vil arealbruk i forhold til ekstremvær bli vurdert.

Kommunene har et ansvar i å bistå Politiet og den Lokale redningsentralen (LRS) i handteringen av uønskede hendelser, kriser eller katastrofer som berører innbyggere. I meldingsåret ble det i regi av Fylkesmannen i Nord-Trøndelag gjennomført en større katastrofeøvelse i Namsos. Øvelsen og evalueringen bidro til nyttige erfaringer og en forbedring av våre rutiner.

2.6 Utviklings- og planarbeid

De viktigste planarbeidene i 2007:

- Rullering av psykiatriplan
- SLT-plan (Kriminalitetsforebyggende tiltak)
- Boligsosial boligplan påbegynt
- Sentrumsplan
- Kommuneplanens arealdel
- Oppdatering av eiendomsregisteret (GAB) og taksering av alle eiendommene i kommunen

Viktige utviklingsområder der kommunen er involvert:

- Videreutvikling av strukturen for museene i Namsos og Namdalen
- Nasjonalt prosjekt Utvidet skoledag ved Sørenget oppvekstsenter



- Rock City Namsos inkludert oppbygging av infrastruktur, Trønderrockmuseet og vurdering av samlokalisering av kommunale institusjoner.
- Planer for nytt hotell i Namsos er en sak som også kommunen har vært engasjert i på flere arenaer og måter, riktig nok med "en armlengdes avstand" i forhold til aktuelle investorer.

Det vises til kommentarer i kapittel 6 om mål og måloppnåelse innenfor hvert fagområde.

2.7 Driftsbudsjett

2.7.1 Hovedoversikt

Hovedoversikt Beløp i 1000 kr.	Regnskap 2 007	Budsjett 2 007	Avvik
<i>Regnskapsskjema 1a (årsregnskap)</i>			
Netto driftsinntekter	-462 461	-457 800	-4 661
Netto finans	56 737	56 664	73
Netto avsetninger	6 278	7 143	-865
Til fordeling rammeområder	-399 446	-393 993	-5 453
<i>Regnskapsskjema 1b (årsregnskap)</i>			
Netto driftsutgifter rammeområder	399 446	393 993	5 453
Regnskapsmessig merforbruk	0	0	0

Driftsregnskapet er gjort opp i balanse der merforbruk på rammeområdene er dekket med økte inntekter.

2.7.2 Til fordeling rammeområder - Kommentarer til budsjettavvik

Driftsinntekter:

Netto driftsinntekter Beløp i 1000 kr	Regnskap 2007	Budsjett 2007	Avvik
Skatt, rammetilskudd, eiend.skatt	-366 994	-366 493	-501
Konsesjonsavgift	-1 085	-600	-485
Tilskudd ressurskrevende tjenester	-12 110	-12 300	190
Statstilskudd flyktningetjenesten	-16 418	-15 377	-1 041
Investeringskompensasjon	-5 376	-4 600	-776
Momskomp. investeringer	-10 453	-10 607	154
Kalkulatoriske inntekter	-50 025	-47 823	-2 202
SUM	-462 461	-457 800	-4 661

Det er stort samsvar mellom budsjetterte og regnskapsførte driftsinntekter. Rammetilskuddet ble avkortet som følge av svakere befolkningsvekst og endring i alderssammensetning, men er kompensert gjennom høyere skatteinngang. Statstilskudd flyktningetjenesten ble høyere enn budsjettert som følge av at kommunen mottok flere flyktninger mot slutten av året enn forventet. Investeringskompensasjon og kalkulatoriske inntekter har positivt avvik som følge av økt rentenivå.

Finans:

Netto finans er påløpt med 56,7 mill. kr som er i tråd med budsjettet.

Netto avsetninger:

Netto avsetninger er noe lavere enn budsjettert. Overføringen av investeringsmoms til investeringsregnskapet ble 4,2 mill. kr. lavere enn budsjettert. Dette skyldes i hovedsak at kommunen



måtte avsette ikke benyttede skjønnsmidler til barnehagene for 2005 og 2006 til bundet fond og er ført under avsetninger for ikke å forstyrre årets drift.

2.7.3 Rammeområder – Kommentarer til budsjettavvik

Rammeområder Beløp i 1000 kr	Regnskap 2007	Budsjett 2007	Avvik
Fellestjenester og administrasjon	59 444	61 873	-2 428
Nav	948	1 225	-277
Fagområde Oppvekst	122 208	121 082	1 126
Fagområde Helse og sosial	176 412	168 041	8 371
Fagområde Kultur	5 300	4 526	774
Fagområde Teknisk	39 986	40 081	-95
Felles rammeområder	-4 853	-2 835	-2 018
Netto driftsutgifter rammeområder	399 446	393 993	5 453

Fellestjenester:

Lavere kostnader enn budsjettert skyldes i hovedsak, lavere uttak av midler til seniortiltak, lavere forsikringskostnader, lavere driftskostnader for flyktningetjenesten og etterslep på utfakturering av IT-tjenester til MNR – kommuner.

Oppvekst:

Hovedårsaken til negativt avvik er avsetning av øremerkede skjønnsmidler for 2007 til barnehager til bundet driftsfond som ikke var budsjettert.

Helse og omsorg:

Budsjettavviket i skyldes i hovedsak økte behov for ressurskrevende tjenester utover det som er budsjettert og økte brukerbehov i sentrum av kommunen. Hjemmetjenestene har hatt en økning i antall tjenestebesøk daglig med 27 % i løpet av 2007

Kultur:

Hovedavviket gjelder vesentlig svakere billettsalg for kinoen samt noe lavere svakere drift i oasen enn budsjettert.

Nærmere beskrivelser av avvik er foretatt under det enkelte fagområdet.

2.8 Investeringsbudsjett

2.8.1 Underdekning

Investeringsregnskapet er avsluttet med en underdekning på 4,2 mill. kr. jf. økonomisk oversikt investering. Rådmannen foreslår at dette dekkes av ubundet kapitalfond.

2.8.2 Aktivitet

Det ble i 2007 investert for 72,2 mill. kr, mot 39 mill. kr året før. De største enkeltprosjektene i 2007 har vært utbyggingen av Namsos barneskole 30,8 mill. kr. og opprusting av Høknes barneskole 16,2 mill. kr. Begge prosjektene videreføres i 2008.

Prosjekter helt eller delvis gjennomført i 2007 er blant andre:

- IKT-MNR
- IKT-Skole
- Vann- og avløpsanlegg



2.9 Økonomisk status

2.9.1 Drift

Namsos kommune har i 2007 regnskapsmessig balanse. Det er rimelig samsvar mellom meldte avvik gjennom året i prognosen og sluttresultatet for året. Vi evner imidlertid ikke å lukke de avvik som oppstår gjennom året. I tillegg er budsjettene som vedtas så stramme at de ikke gir rom for avvik. I fremtidige budsjetter må det innarbeides ”buffere” som kan bidra til å lukke avvik som fagområdene selv ikke er i stand til å håndtere.

Namsos kommune har følgende hovedutfordringer i driften i 2007:

- Veksten i folketallet stagnerte ved inngangen til 2007. Statsbudsjettet benytter foreløpige folketall med oppdatering i budsjettåret. Dette ga en reduksjon i rammetilskuddet. Veksten i folketallet tenderer til å utvikle seg vesentlig svakere enn landsgjennomsnittet.
- Som i 2005 og 2006 har vi i 2007 også hatt de største økonomiske utfordringene innenfor pleie og omsorg samt kultur.
- På grunn av høyt investeringsnivå i 2007, vesentlig høyere enn et normalår, ble det budsjettet investeringsmoms overskytende 4,7 mill. kr skulle overføres til investeringsregnskapet. Dette greide kommunen ikke og det ble inntektsført i driften 8,8 mill. kr. som momskompensasjon på investeringer. Namsos kommune har siden momskompensasjonsordningen ble innført i 2004 inntektsført investeringsmoms med til sammen 45 mill. kr i drift.
- Namsos kommune har en betydelig gjeldsbelastning. Økt rentenivå fører til at en økende andel av de frie inntektene går med til å betjene rentekostnader.

2.9.2 Likviditet

Ved inngangen til 2006 var likviditeten i Namsos kommune meget svak. I henhold til vedtak ble det etablert en fast rettighet til bruk av kassakredit på inntil 30 mill. kr. Likviditeten i Namsos kommune forbedret seg vesentlig i 2006, men er i 2007 igjen svekket noe. Levering av overskudd i drift er det eneste langsiktige tiltaket for fortsatt styrking av likviditeten.

2.9.3 Økonomiske handlingsregler

Namsos kommune har vedtatt økonomiske handlingsregler og rådmannen ser det som svært viktig at disse følges. Reglene er et viktig element i etablering av:

- økonomiske ”buffere” gjennom budsjettåret
- etablere økonomiske reserver som kan dekke utfordringer i driften og bidra til større egenfinansiering av investeringene

Handlingsregel 1:

Fram til det akkumulerte underskuddet er dekket inn:

- Inndekking av underskuddet prioriteres først.
- Ingen nye driftstiltak gjennomføres.
- Investeringsstiltak holdes på et minimum. Nødvendig vedlikehold og oppgraderinger prioriteres. Investeringsstiltak som også øker driftsutgiftene prioriteres ikke.

Handlingsregel 2:

Etter at det akkumulerte underskuddet er dekket inn:

- Årlig driftsresultat på inntil 5 mill. kroner prioriteres først.
- Overskudd avsettes på frie fond fram til disse er minimum 20 mill. kroner.
- Kommunens låneopptak skal ikke økes.

Erfaringen er at handlingsreglene ikke overholdes i økonomiplan og budsjettsammenheng. Dette gjelder særlig kommunens investeringstakt med lånefinansiering som i forhold til reglene er for høy. Handlingsreglene bør gjennomgås, eventuelt justeres og forankres på nytt i kommunestyret.



2.10 Personal

2.10.1 Arbeidsmiljø og sykefravær

Sykefraværet i kommunen gikk ned fra 9,5 % i 2006 til 8,7 % i 2007. I perioden fra 2003 til 2007 har sykefraværet gått ned fra 11,2 % til 8,7 %. Sistnevnte innebærer at ca 30 færre ansatte hver dag er fraværende på grunn av sykdom. Vår målsetning er å komme ned på et sykefravær på 6,5 % i 2011.

Blant annet følgende tiltak gjennomføres:

- Oppfølging av IA-avtalen med fokus på oppfølgingsarbeidet på enheten og opplæring av ledere med personalansvar
- Kartlegging og oppfølging av personalledelse og arbeidsmiljø, med oppfølgende tiltak for å lukke registrerte avvik
- Seniortiltak
- Kontinuerlig arbeid med reduksjon av små, uønskede deltidsstillinger
- Halvårsrapportering fra enhetene der tiltak på enhetene er vurdert og beskrevet
- Økonomisk støtte til enheter som iverksetter forebyggende tiltak
- Årlig samling for verneombud, der aktuelle tema tas opp
- Systematisk utvikling av samarbeidet med NAV
- Et større prosjekt for å se sammenhengen mellom sykefravær, øket grunnbemanning, færre små deltidsstillinger og kortere arbeidstid, har vært under planlegging i 2007.

I 2007 fikk 62 ansatte i deltidsstillinger øket sine stillinger, i 2005 og 2006 var tallene henholdsvis 61 og 47.

2.10.2 Sammensetning av kvinner og menn

Blant kommunalt ansatte, målt i antall årsverk, var kvinneandelen ca. 70 %.

Blant alle ledere med personalansvar i Namsos kommune er kvinneandelen 58 %.

Blant ledere fra resultatenhetsleder til toppledelsen er kvinneandelen 28 %.

2.10.3 Likestillingsfremmende prinsipper

Ved tilsetninger gjennomføres det moderat kjønnskvoltering ved at kvinner oppfordres til å søke ledige lederstillinger. Ved utlysning av enkelte stillinger innenfor oppvekst og pleie/omsorg, med uønsket overvekt av kvinnelige ansatte, oppfordres menn til å søke.

Namsos kommune har lik lønn for likt arbeid uansett kjønn. Gjennomsnittsinntekten er lavere for kvinner enn menn fordi det er flest kvinner i lavtlønnsyrkene. Det ligger en stor utfordring i å motivere kvinner til å søke lederstillinger.

Arbeidet med å redusere antall små uønskede deltidsstillinger er et likestillingsfremmende tiltak, fordi det i de kvinnedominerte yrker vi finner de aller fleste ”småstillingene”.

Namsos kommune utarbeidet en egen handlingsplan for likestilling i 2007.

2.10.4 Helse- miljø- og sikkerhet (HMS):

HMS-arbeidet ble gjennomført i tråd med sentrale forskrifter og lokale retningslinjer. I februar-mars ble den årlige vernerunden gjennomført. Linjeledelsen er ansvarlig for gjennomføring av vernerunde. Verneombudet deltar. Alle arbeidsplasser skal ha et verneombud.

I Namsos kommune er det 40 verneombud og ett hovedverneombud.

Namsos kommune kjøpte bedriftshelsetjeneste for de yrkesgrupper hvor dette er lovpålagt. Det gjelder i hovedsak renholdsarbeidere, brannmenn og noe teknisk personell – samlet ca. 150 personer.

Høsten 2007 startet et arbeid med å innføre et IT basert system for å registrere avvik innenfor helse- miljø- og sikkerhetsområdet. Dette vil forenkle kartleggings- og oppfølgingsarbeidet og gi bedre oversikt.



I 2007 fikk vi på plass rutiner for konflikthåndtering.

2.10.5 Medarbeiderundersøkelse

Namsos kommune gjennomfører fast hvert annet år medarbeiderundersøkelse blant alle ansatte. Svarprosenten ligger vanligvis på omkring 70 %.

Eventuelt registrerte avvik i forhold til våre rutiner og arbeidsgiverpolitikk blir tatt opp gjennom linjeledelsen og korrigeret.

De siste undersøkelser viser at ansatte i Namsos kommune trives med å jobbe i kommunen, og at arbeidsmiljø ikke er en vesentlig årsak til sykefravær.

Hittil er det gjennomført 2 medarbeiderundersøkelser. Neste undersøkelse kommer våren 2008.

2.10.6 Seniortiltak

De vedtatte seniortiltakene har virket i hele 2006 og 2007. Evaluering ble gjennomført januar 2007. Namsos har lavt uttak av AFP i tidsrommet, langt lavere enn landsgjennomsnittet. Mye tyder på at dette bl.a. skyldes iverksatte seniortiltak. Tiltakene videreføres.

2.10.7 Etiske retningslinjer

Etiske retningslinjer for Namsos kommune ble vedtatt i administrasjonsutvalget med virkning fra 1.1.2007. Retningslinjene er et verktøy bl.a. for å forebygge korrupsjon og for å bygge Namsos kommunes omdømme.

Etisk kvalitet på tjenesteyting og myndighetsutøvelse er en forutsetning for at innbyggerne og brukerne skal ha tillit til kommunen. Målet med disse generelle etiske retningslinjene er at de skal bygge opp under en positiv kultur hvor alle ansatte i Namsos kommune er seg dette bevisst og praktiserer det i sitt daglige arbeid.

Resultatenhetslederne er gitt ansvaret for intern oppfølging.

2.11 Utfordringer for 2007 og årene framover

Det er en stor utfordring for kommunen at kostnadene ved dagens tjenesteproduksjon øker mer enn inntektene.

Namsos var en skattesvak kommune i forhold til landsgjennomsnittet ved inngangen til året og dette bedret seg ikke gjennom 2007. Folketallet i Namsos har hatt en stagnasjon de siste år der økningen for landet har vært stor. Dette har gitt reduksjoner i rammetilskuddet for 2007 på 5,2 mill. kr i forhold til budsjettvedtaket.

Namsos kommune er fortsatt i den situasjonen at en styrking av kommuneøkonomien først og fremst vil gå med til å opprettholde det tjenestetilbudet vi allerede har. Nye tjenester må i sin helhet finansieres gjennom effektivisering og omprioritering av eksisterende tjenester.

Kostra-tall viser at Namsos også i 2007 har et kostnads –og aktivitetsnivå som er noe høyere enn sammenlignbare kommuner i fylket innenfor de tunge tjenesteområdene som for eksempel helse- og sosial.

2.12 Takk for samarbeid og arbeidsinnsats

Rådmannen ønsker å rette en takk til ordfører og de folkevalgte for et godt samarbeid i meldingsåret. Samarbeidsklimaet og den gjensidige tillit og respekt er stor.

Rådmannen ønsker også å takke sine ledere, ansatte og tillitsvalgte for engasjement, kreativitet, kvalitetsbevissthet og tålmodighet i det gode arbeidet som blir utført ved våre enheter til det beste for våre brukere og innbyggere.

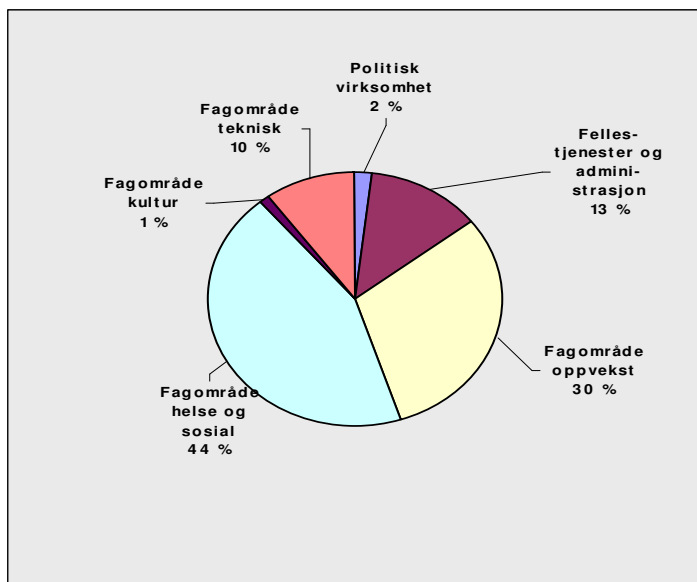
Sammen skal vi bidra til oppfyllelse av vår visjon som er **”Namsos – et godt sted å leve”**

3 Økonomisk analyse

3.1 Hovedområder

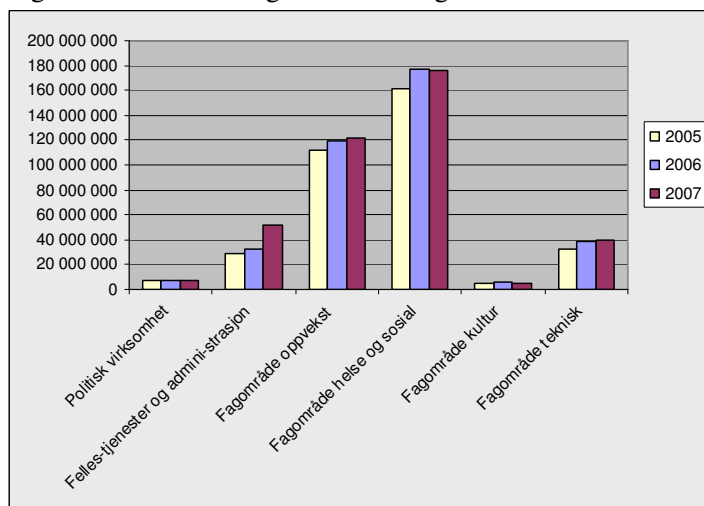
3.1.1 Fordeling av netto driftsutgifter på hovedområder

De store ansvarsområdene i kommunen er helse- og sosial og oppvekst som til sammen utgjør 74 % av kommunens netto driftsutgifter.



3.1.2 Endring i netto driftsutgifter for hovedområder

Fagområdene viser følgende utvikling fra 2005 til 2007:

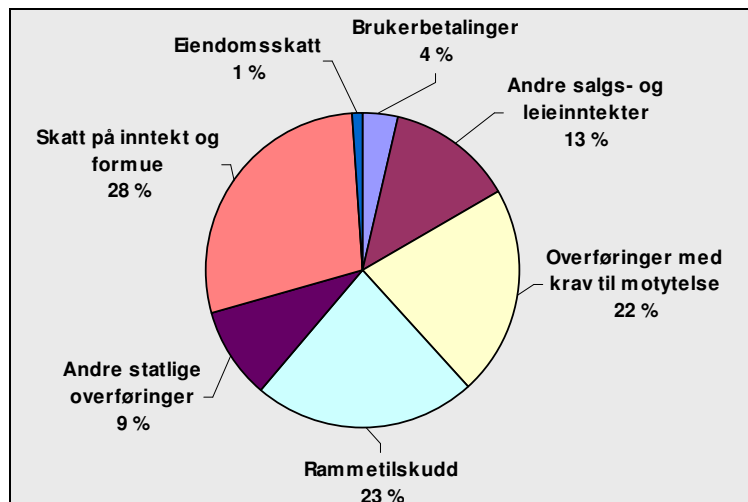


Det er utgiftsøkninger innenfor alle områder fra 2005 til 2006, dog økte helse og sosial mest som følge av økte utgifter til ressurskrevende tjenester. Fellestjenester og administrasjon øker i fra 2006 til 2007 fordi integreringstilskuddet er ført utenfor rammeområdet fra og med 2007. Ellers er tallene påvirket mye av endringene i arbeidsgiveravgiftssats som gjør tallene vanskelig sammenlignbare. Satsen var i 2005 – 9,5 %, 2006 – 11,7 % og i 2007 – 5,1 %.

3.2 Driftsinntekter

3.2.1 Driftsinntekter fordelt på arter

Namsos kommune har totale driftsinntekter for 2007 på 704 mill. kr. Disse fordeler seg på følgende arter. Talloppstillingen fremgår for øvrig direkte av årsregnskapet.

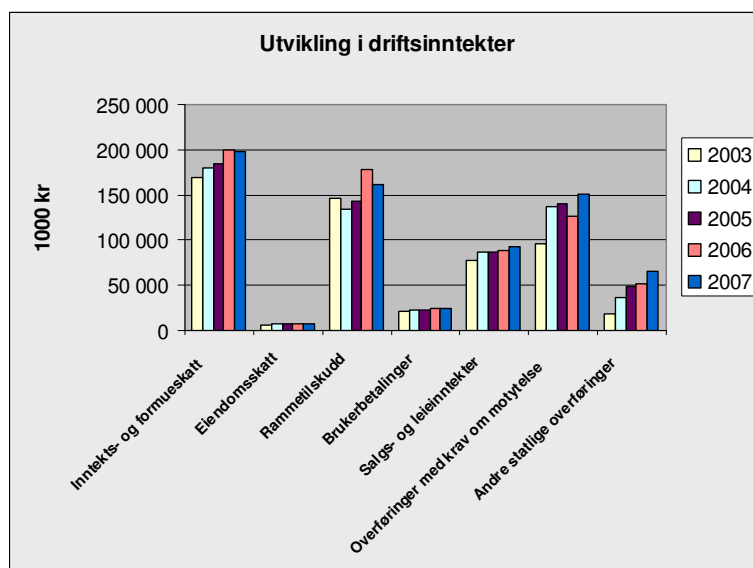


Forklaring til arter:

- Skatt på inntekt og formue og rammetilskudd: De frie inntektene fra staten.
- Salgs- og leieinntekter: De største inntektspostene er kommunale avgifter og husleie.
- Overføringer med krav om motytelse: De vesentlige postene er tilskudd fra staten, refusjon sykepenger, kompensasjon for merverdiavgift og refusjoner fra andre kommuner.
- Brukerbetalinger består av betalinger for tjenester innen SFO, barnehage, Kulturskole, Pleie og omsorg.
- Andre statlige overføringer er i hovedsak statstilskudd til flyktningetjenesten og barnehagedrift

3.2.2 Driftsinntekter utvikling de siste 5 år

Tabellen viser hvordan de ulike inntektsartene har utviklet seg de siste 5 år:



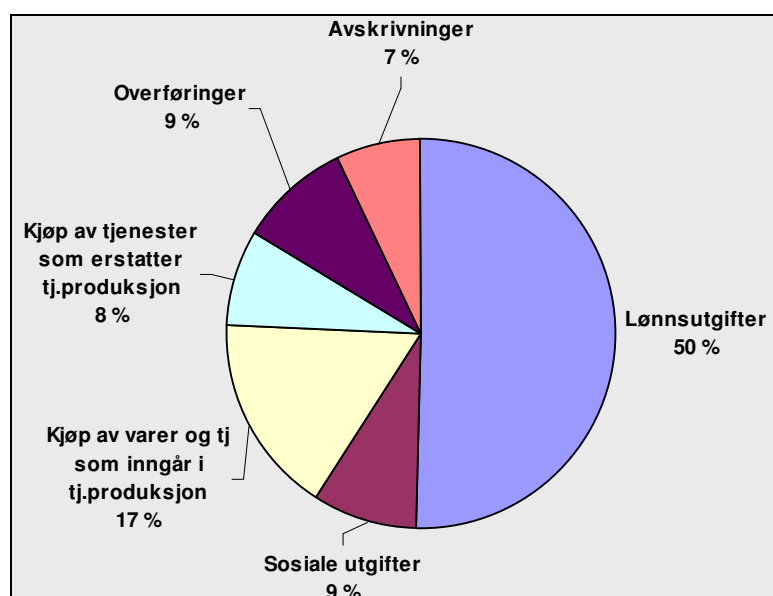
De mest markante økningene i driftsinntekter i perioden har vært:

- Inntekts- og formueskatt: Skatteinntangen flatet ut i 2007 og ble på nivå med 2006
- Rammetilskudd: Fallet i rammetilskudd i 2004 har sammenheng med innføringen av momskompensasjon. Vi ser en kraftig økning i 2006 som følge av inntektsutjevning på skatteveksten for hele landet. Fallet i 2007 er preget av reduksjon i skjønnstilskudd arbeids giveravgift med overfang fra 11,7 % i 2006 til 5,1 % i 2007.
- Overføringer med krav om motytelse: Økningen skyldes i hovedsak innføringen av momskompensasjon fra 2004. Momskompensasjonen fra investeringer er vesentlig lavere i 2006 enn i 2004 og 2005 som var år med høye investeringer. Investeringsnivået økte igjen i 2007.
- Andre statlige overføringer: Økningene gjelder i det vesenlige statstilskudd til flyktninger og økt statstilskudd til barnehagene.

3.3 Driftsutgifter

3.3.1 Driftsutgifter fordelt på arter

Grafen viser hvordan driftsutgiftene fordeler seg på de ulike utgiftsartene i 2007:



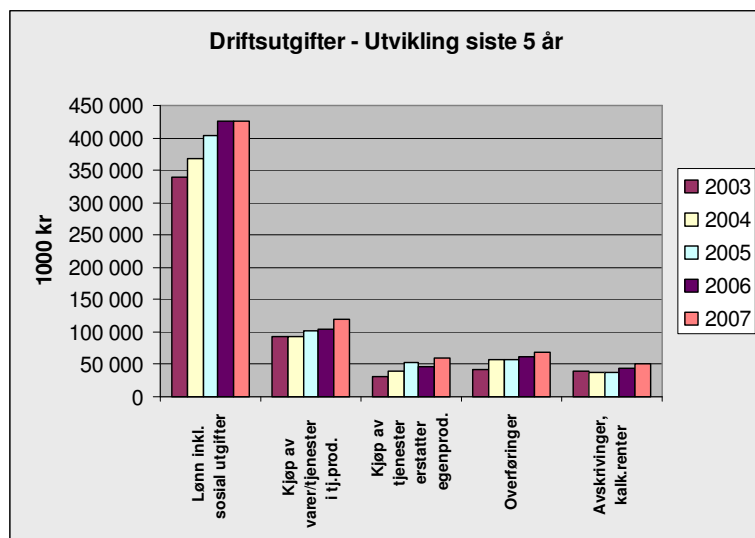
Lønnsutgifter med sosiale utgifter utgjør 59 % av kommunens driftsutgifter ekskl. finans. Tilsvarende andel i 2006 var på 63 %. Endringen skyldes en nedgang i arbeidsgiveravgiften fra 11,7 % til 5,1 %. Namsos kommune er trukket i rammetilskudd tilsvarende kostnadsnedgangen.

Forklaring til arter:

- Lønn og sosiale utgifter: Omfatter all lønn og sosiale utgifter til egne ansatte. Refusjon sykepenger og fødselspenger er da fratrukket.
- Kjøp av varer og tjenester som inngår i tjenesteproduksjon: Dette omfatter diverse driftsutgifter som eks. kontormateriell, mat, annonser, forsikring, avgifter, energi, konsulent, inventar og utstyr
- Kjøp av varer og tjenester som erstatter egen tjenesteproduksjon: Dette er utgifter som kommunen refunderer til stat, kommuner, fylke og andre. Dette kan være både andeler i prosjekter og samarbeid og kjøp av ulike tjenester.
- Overføringer: Kommune yter ulike tilskudd eller overføringer til stat, kommuner eller andre
- Avskrivninger: Omfatter kalkulatoriske avskrivninger og renter.

3.3.2 Driftsutgifter - Utvikling de siste 5 år

Tabellen viser hvordan de ulike utgiftsartene har utviklet seg de siste 5 år:

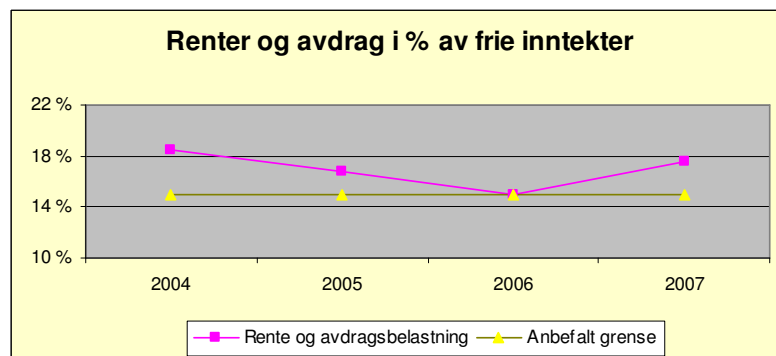


Analysen viser at den største utgiftsøkningen de siste fem årene er knyttet til lønn og sosiale utgifter. Samtidig forstyrres sammenligningen av endringer i arbeidsgiveravgift som i perioden har vært 7,3 % i 2004, 9,5 % i 2005, 11,7 % i 2006 og 5,1 % i 2007. Økningen i overføringer skyldes utskillelse av merverdiavgift som egen art fra 2004. Økninger i kjøp av tjenester som erstatter egen produksjon skyldes økt tilskudd til interkommunale samarbeidsordninger og prisstigning.

3.4 Finans

3.4.1 Rente og avdragsbelastning

Av frie inntekter benyttet Namsos kommune 18 % til renter og avdrag i 2007. Anbefalingen er at det benyttes inntil 15 %. Namsos kommunes andel til renter og avdrag har økt i 2007 som følge av økt rentenivå og økt lånegjeld.





3.4.2 Lånegjeld og renterisiko

Namsos kommune har hatt følgende utvikling i låneporteføljen de siste 4 år:

Lånegjeld i 1000 kr.	2004	2005	2006	2007
Lån med rentekompensasjon	130 832	126 974	122 300	118 783
Lån vann- og avløpsområdet	160 814	179 483	186 614	193 875
Start og formidlingslån	22 118	21 961	18 807	21 272
Lånegjeld - Uten risikoeksponering	313 764	328 418	327 721	333 930
Lånegjeld - Risikoeksponert	308 534	316 412	338 839	376 088
Total lånegjeld	622 298	644 830	666 560	710 018
Antall innbyggere pr. 31.12	12 422	12 498	12 574	12 607
Lånegjeld pr. innbygger	50	52	53	56

Rentesikring av risikoeksponert lånegjeld:

- Herav fast rente i kroner	158 892	106 856
- Herav flytende rente i kroner	179 947	269 232
- Herav fast rente i %	47 %	28 %
- Herav flytende rente i %	53 %	72 %

Renterisiko for kommunen vil være risikoen for økte rentekostnader og redusert tjenesteproduksjon som følge av økninger i lånerenten. Kommunens holdning til renterisiko er forskjellig avhengig av om låneopptakene gjelder områder der renteøkninger:

- dekkes inn av særinntekter eller av kompensasjonsordninger (Ikke risikoeksponert)
- slår direkte inn på resultatet i den kommunale driften (Risikoeksponert)

3.5 Likviditet

Namsos kommune har hatt følgende utvikling i likviditeten de siste 5 år:

Korrigert arbeidskapital	2003	2004	2005	2006	2007
Omløpsmidler	96 081	112 241	90 697	118 127	195 522
Ubrukte lånemidler	-43 931	-23 385	-30 485	-30 695	-39 987
Bundne investeringsfond	-4 835	-3 090	-1 351	-4 947	-1 130
Bundne driftsfond	-13 465	-20 488	-17 472	-5 415	-17 515
Ubundne investeringsfond	-10 150	-11 852	-7 844	-5 248	-13 773
Omløpsmidler til drift	23 700	53 426	33 545	71 822	123 117
Kortsiktig gjeld	78 378	91 501	83 205	75 298	134 530
Korrigert arbeidskapital	-54 678	-38 075	-49 660	-3 476	-11 413

Omløpsmidler består av kasse, bank og kortsiktige fordringer. Størrelsen på omløpsmidlene må være av tilstrekkelig størrelse slik at den kortsiktige gjelden kan betjenes.

I omløpsmidlene inngår det midler som ikke kan benyttes til ordinær drift. Korrigert for slike bindinger gir dette omløpsmidler til drift som skal dekke den kortsiktige gjelden. Likviditeten i kommunen var svak ved inngangen til 2005, men styrket seg vesentlig i 2006. Den har svekket seg noe i 2007, men er tilfredsstillende.



4 Kostra-analyse

4.1 Generelt

Nøkkeltallene for kostra er delt inn i hovedgruppene prioritering, dekningsgrad, produktivitet og kvalitet. I årsberetningen er det tatt inn relevante tall for gruppene, men analysen er begrenset. Rådmannen vil presentere en grundigere analyse ved ståstedsvurderingen våren 2008.

Ved vurdering av kostra nøkkeltall er det behov for å sammenligne seg med relevante kommuner og vurdere egenutvikling over tid. Analysen er basert på foreløpige kostratall for 2007, endelige tall vil foreligge 15. juni 2008. Ved sammenligning av tallene i forhold til egen utvikling er det viktig å ta hensyn til endringen av arbeidsgiveravgiften. Arbeidsgiveravgiften inngår i netto driftsutgifter, det gjør ikke kompensasjonen for økt avgift som gis gjennom rammetilskuddet. De kommunene vi sammenligner oss med har hatt maksimal sats for arbeidsgiver avgift på 14,1 % i hele perioden. Namsos kommune har hatt følgende sats for de enkelte år:

- 2004 – 7,3 %
- 2005 – 9,5 %
- 2006 – 11,7 %
- 2007 – 5,1 %

Adm. styring og fellesutgifter. Nøkkeltallet uten funksjonene 170,180 og 190 er benyttet.

4.2 Prioritering

Prioritering	2004			2005			2006			Foreløpige tall 2007		
	Namsos	Steinkjer	Verdal	Namsos	Steinkjer	Verdal	Namsos	Steinkjer	Verdal	Namsos	Steinkjer	Verdal
Nto. driftsutgifter pr innbygger	27 105	28 605	24 596	28 867	29 788	22 879	30 571	31 742	28 114	31 030	31 763	30 124
%-vis fordeling:												
Adm.styring og fellesutgifter	8,9	10,6	8,3	10,5	9,2	-2	9,3	9,4	9,2	9	10,8	11,4
Barnehager	1,8	1,7	1,3	1,4	1,6	1,1	1,2	1,3	0,3	0,7	1,6	1,2
Grunnskoler	33,5	29,7	35,2	32,2	29,4	39,9	31,9	29,9	34,6	31,8	31	34,4
Kommunehelse	3,8	3,3	4,7	3,5	4	4,7	3,7	3	4	3,7	4,2	4
Pleie og omsorg	37,7	35,4	32,4	35,6	34,5	35,5	36,2	34,6	33,5	34,8	34,8	31,9
Sosialtjenesten	6,9	5,4	7,3	6,9	5,2	8,5	6,2	5,7	7,3	5,4	5,7	6,2
Barnevern	1,4	2,2	3,2	1,8	2,4	3,9	1,8	2,5	3,7	2,1	2,8	2,8
Kultur	2,7	3,3	3,1	2,9	3,1	3,2	2,9	3,8	4,1	3,3	4,3	3,7
Brann og ulykkesvern	2	1,6	1,5	1,9	1,6	1,6	1,8	2,1	1,3	1,7	2,2	1,4
Alt annet	1,3	6,8	3	3,3	9	3,6	3,9	7,7	2	7,5	2,6	3
Sum	100	100	100	100	100	100	98,9	100	100	100	100	100

Av netto driftsutgifter pr. innbygger er pleie og omsorg det området som har den høyeste prosentvise fordelingen: 34,8 %, mens grunnskolen i Namsos kommune har en andel på 31,8 %. Utviklingen over tid fra 2004 til 2007 viser at grunnskolen har hatt en reduksjon i denne perioden på 1,7 %, mens pleie og omsorg har hatt en reduksjon på 2,9 %. Sammenlignet med Steinkjer og Verdal for den samme perioden, så har begge kommunene hatt en reduksjon i andel netto driftsutgifter pr. innbygger innenfor pleie og omsorg, mens Steinkjer har hatt en økning innenfor grunnskole fra 29,7 til 31 %, altså 0,3 %.

Reduksjon innenfor Grunnskole og Pleie og Omsorg har bl.a. ført til at kulturområdet, barnevernsområdet samt områder innenfor samferdsel, planlegging/kulturminne/natur/miljø samt boliger i Namsos har fått en større andel av den prosentvise fordelingen av netto driftsutgifter pr. innbygger.



Dekningsgrad

Dekningsgrad	2004			2005			2006			Foreløpige tall 2007		
	Namsos	Steinkjer	Verdal	Namsos	Steinkjer	Verdal	Namsos	Steinkjer	Verdal	Namsos	Steinkjer	Verdal
Andel barn 0-6 år med barnehagepl. i %	64,6	59	59,9	68,5	63,9	63,4	72,2	70,7	68,8	73,7	74,3	73,7
Elever pr. kommunal skole	222	187	202	226	184	202	226	182	201	224	179	199
Legeårsverk pr. 10 000 innb.	9,2	7,8	8,3	8,7	8,1	9,1	9,8	7,9	7,9	9,7	8,7	8,1
Andel mottakere hjemmetje < 67 år i %	26,3	20,7	28,8	28,6	24,3	22,4	30	23,2	42,5			
Andel mottakere hjemmetj > 67 år	73,7	79,3	74,2	71,4	75,7	77,6	70	76,8	57,5			
Mottakere av kjernetj til hjemmeb 0-66 år										19	18	25
Mottakere av kjernetj til hjemmeb 67 - 79 år										122	92	116
Mottakere av kjernetj til hjemmeb 80 år og over										450	403	358
Andel beboere på institusj < 67 år	9,4	2,9	4,2	9,6	2,8	6,1	10,6	6	5,6	12,6	4,6	6,9
Andel beboere på institusjon > 67 år	4,5	4,3	6,6	-0,4	3,7	3,7	4,5	3,9	5,9			
Andel beboere 80 år og over i institusjoner										60,9	69,87	81,4
Andel sosialhjelpsmottakere ift. innb i %	2,8	2,8	3,5	2,9	2,8	3,5	2,6	2,8	3,3	2,2	2,7	2,9
Andel barn m/barnevernstiltak i forhold til antall innbyggere 0-17 år i %	1,4	2,8	3,5	1,5	2,8	3,3	1,9	3,2	4,2	3,4	3,8	3,8
Andel piper feiet i %	69,7	32,5	72,2	82,1	58,2	94,7	72,9	46	59,4	-	-	-
Antall kinobesøk pr. innbygger	3	2,5	4,2	2,7	2,3	4,2	2,7	2,4	4,7	2,2	2,1	4

Namsos kommune har hatt en økning i antall barn med barnehageplass de siste 4 årene, men allikevel ikke så mye som sammenligningskommunene. Det er flere elever pr. kommunal skole i Namsos, enn både i Verdal og Steinkjer.

Når det gjelder mottakere av tjenester til hjemmeboende over 67 år har Namsos den største andelen som får hjelp. "Unge" hjemmeboende, under 67 år, er det Verdal som har den største andelen. Andelen beboere på institusjon ser vi at Namsos har den høyeste andelen beboere under 67 år, mens andelen beboere over 80 år er lavest i Namsos.

Namsos kommune har en lavere andel sosialhjelpsmottakere og en lavere andel barn m/barnevernstiltak i fht innbyggerne, enn de øvrige sammenligningskommunene. Utviklingen over tid viser at det fortsatt er en lav andel sosialhjelpsmottakere, mens en noe høyere andel barn med barnevernstiltak i Namsos kommune samtidig som Namsos kommune brukere en høyere andel av sitt netto driftsbudsjett pr. innbygger til barn med barnevernstiltak.

Namsos kommune har de siste årene hatt en nedgang i antall kinobesøk pr. innbygger, og samme utvikling gjenspeiler seg for de øvrige kommunene.

4.3 Produktivitet

Produktivitet	2004			2005			2006			Foreløpige tall 2007		
	Namsos	Steinkjer	Verdal	Namsos	Steinkjer	Verdal	Namsos	Steinkjer	Verdal	Namsos	Steinkjer	Verdal
Korr. brto driftsutg pr barn i barnehage	82 620	95 968	70 750	84 720	106 747	75 888	94 410	114 288	87 482	96 616	129 712	91 502
Korr. brto driftsutg pr grunnskoleelev	61 831	61 705	58 209	66 092	64 157	62 254	66 609	69 561	66 060	68 508	74 331	72 500
Brto driftsutg pr innbygger innen helse	1 459	1 505	1 696	1 576	1 946	1 414	1 683	1 781	1 465	1 949	1 921	1 610
Korr. brto driftsutg pr hjemmetj mottaker	166 350	137 008	104 596	166 317	147 887	114 887	155 586	170 091	105 690	159 023	164 178	119 670
Korr. brto driftsutg pr. institusj pr plass	400 082	589 980	443 712	462 636	599 818	489 767	576 568	644 778	574 721	588 648	685 315	614 380
Korr. brto driftsutg pr mottaker i sosialtj	21 171	19 078	16 424	21 265	17 131	17 577	28 577	17 786	21 898	31 691	20 478	31 071
Brto driftsutg pr barn i barnevernstj.	37 108	21 090	15 931	88 187	23 271	17 006	43 299	24 806	17 824	45 951	24 417	17 412

Ved å sammenligne korrigerede brutto driftsutgifter mellom kommunene, ligger det en vesentlig feilkilde i ulike arbeidsgiveravgiftssatser. Namsos har 5,1 % mens Steinkjer og Verdal har en avgiftssats på 14,1 % i 2007. Tallene blir derfor ikke helt sammenlignbare mellom kommunene.

Utviklingen sett over tid for Namsos kommune viser at man innenfor hjemmetjenester pr. mottaker har redusert de brutto driftsutgiftene med 4,4 %, mens man innenfor institusjonsplassene har økt brutto driftsutgifter med 47 % i tidsrommet 2004 – 2007. Behovet for hjemmetjenester økte med 27 % i 2007, samtidig som man i perioden 2004-2007 har redusert de korrigerede brutto driftsutgifter pr. hjemmetjenestemottaker. Det kan skyldes enten at tjenesten i forhold til hjemmeboende har blitt mer effektiv eller at det i tallframstillingen på områdene hjemmeboende og institusjonsbaserte tjenester kan



ligge feilkilder i forhold til skille mellom beboere i omsorgsboliger og på sykeheim, som begge kan defineres som institusjonsplasser. I tillegg så har Namsos kommune hatt en økning i antall ressurskrevende tjenester i perioden 2004-2007, noe som også har bidratt til at de korrigerede brutto driftsutgifter pr. institusjonsplass har økt.

Innenfor sosialtjenesten har man økt de korrigerede brutto driftsutgifter pr. mottaker med 49,7 %. Det har også skjedd en økning innenfor helse med 33,5 %.

Innenfor grunnskole og barnehage har økningen vært på hhv 10,8 % og 16,2 % i korrigerede brutto driftsutgifter for perioden 2004 -2007.

De vesentligste endringene for Steinkjer i perioden 2004 -2007 er innenfor barnhage og helse med hhv økning på 35,2 % og 27,8 %. Verdal har hatt en økning innenfor institusjonsplass med 38,5 % og sosialtjenestene med 89,2 %.

4.4 Kvalitet

Kvalitet	2004			2005			2006			Foreløpige tall 2007		
	Namsos	Steinkjer	Verdal	Namsos	Steinkjer	Verdal	Namsos	Steinkjer	Verdal	Namsos	Steinkjer	Verdal
Leke og opph. areal pr barn i barnehg i m ²							5	6	4	5	6	5
Ansatte m/førskolelærerutd i barnehg i %	92	100	96	95	89	97	97	100	93	90	97	97
Gjennomsnittlige grunnskolepoeng							42	42	41	48	9	45
Gjst gruppest. 1-7 årstrinn i personer	14	14	14	14	13	14	14	14	14	14	14	14
Gjst gruppest. 8-10 årstrinn i personer	14	19	17	15	18	16	15	18	18	15	17	18
Andel beboere institusj.tidsbegr opph i %		22	18	17	26	14	1	20	0	16	32	19
Legetimer pr. uke pr. beboer i sykehjem	0	0	0	0	0	0	0	0	0	0	0	0
Gjensn stønads lengde i mnd sosialtjen.	4	4	5	4	5	5	4	5	5	6	5	6
Behandlingstid over 3 mnd i barnevernet							12	6	36	3	16	15

Alle kommunene har omtrent samme leke og oppholdsareal pr. barn i barnehagen, mens ansatte med førskolelærerutdanning er 7 % lavere i Namsos enn de øvrige kommunene. Det har faktisk blitt færre førskolelærere det siste året i Namsos sammenlignet med de øvrige kommunene.

Namsos og Verdal har høyest gjennomsnittlige grunnskolepoeng og man ser en positiv utvikling i dette over tid. Kommunene er også meget jevne i forhold til gjennomsnittlig gruppestørrelse både på barnetrinn og ungdomstrinn.

Andel beboere med tidsbegrenset opphold i institusjon er lavere i Namsos enn i de øvrige kommunene. Namsos har også en gjennomsnittlig lengre stønads lengde for sosialtjenesten, mens behandlingstiden i barnevernet er lavere i Namsos enn i de øvrige kommunene.

Konklusjon:

Fortsatt er det pleie og omsorgstjenestene og grunnskole som har den høyeste andelen av driftsbudsjettet, men utvikling over tid viser at begge sektorene har redusert sin andel.

Namsos kommune gir mest hjelp til hjemmeboende over 67 år, mens det er flest beboere med institusjonsplass under 67 år i forhold til sammenligningskommunene. I tillegg har Namsos en høyere andel antall elever pr. skole enn de øvrige sammenligningskommunene.

Namsos kommune har over tid økt de brutto driftsutgiftene med nesten 50 % i forhold til institusjonsbaserte tjenester samt innenfor sosialtjenesten, mens innenfor grunnskole og barnehage har hatt en økning på 10-20 %.

Namsos kommune har en lavere andel ansatte med førskolelærerutdanning, mens kommunen har høyere gjennomsnittlig grunnskolepoeng. Andelen beboere med tidsbegrenset opphold på institusjon er betydelig lavere i Namsos enn de øvrige kommunene.



5 Fellestjenester og administrasjon

5.1 Beskrivelse av fagområde

- Rådmann og Stab med drift av folkevalgte organer, møtebøker. Namsos kommuneskoger.
- Servicekontor med publikumsmottak, post, skanning, kasse og arkiv. Informasjonsansvar for Internett (publikum) og Intranett (ansatte).
- Personalavdelingen med hovedansvar for personalforvaltningsområdet og kontakten med arbeidstakerorganisasjonene.
- IT kvalitet med drift og utvikling av infrastruktur, telefoni, dokumentstyringssystem (kvalitetssystem) og avvikssystem.
- Innvandrertjenesten med drift av Rønningåsen mottak og Flyktningetjenesten.
- Økonomi, lønn og regnskap

5.2 Tjenesteproduksjon

Tjenesteproduksjon	Omfang 2006	Omfang 2007
Drift av folkevalgte organer	408 saker i 88 møter	377 saker i 71 møter
Brukere av saks-/arkivsystem	106	189
Postmottak, skanning, arkiv.	Hele kommunen unntatt alle eksterne enheter	Hele kommunen unntatt en; byggesaksavdelingen
Redusert antall deltidsstillinger	47	62
Lærlinger som tok fagbrev.	3	3
Databrukere i datanettverk	1500	1750
Bosatt / utflyttet flyktninger	26 / 22	42 (20 under 18 år) / 34
Antall asylsøkere i mottak	I snitt ca 140	I snitt ca. 120
Antall fakturaer behandlet	23 000	24 500
Antall lønnsutbetalinger	18 000	18 000

5.3 Ressursinnsats drift

Avdelinger	Personalressurser		
	Årsverk 2006	Årsverk 2007	Sykefravær 2007
Rådmann, fagsjef og interne tjenester	54	56	6,0 %

5.4 Mål og måloppnåelse

- Kommune- og fylkestingsvalget 2007 med elektronisk stemmetelling ble utfordrende med ekstra manuelle tellinger pga sviktende datatjenester fra eksterne leverandører.
- Nytt felles saks- og arkivsystem (ePhorte) ble innført i hele MNR med Namsos som vertskommune og systemansvarlig.
- Elektronisk søking på ledig stilling, om barnehageplass og SFO via hjemmesiden er innført.
- Sykefraværet i Namsos kommune ble redusert med en prosent til 8,7 i meldingsåret.
- Elektronisk verktøy til HMS-kartlegging og oppfølging av avvik er innført. Opplæring gjenstår.
- Rutiner for konflikthandtering er utarbeidet.
- Oppdatering av kompetanseplaner og arbeidsgiverpolitiske retningslinjer ble ikke påbegynt som planlagt i meldingsåret. Arbeidet vil starte i 2008.
- IKT-plan for grunnskolen bl.a. med ny hjemmeside for skolene (Skoleveven) og oppdatering av program- og maskinvare er implementert.
- Namsos kommune ble miljøsertifisert i henhold til ISO 14 001 og fikk sertifikatet overlevert i februar 2008.
- Effektiviseringstiltak for forenklet fakturering av telefonikostnader er innført iht plan..



- Strategidokument IKT MNR er ikke oppdatert slik det var planlagt. Arbeidet vil bli gjennomført i 2008.
- Utskifting av eldre maskinvare (hovedservere) i henhold til plan ble ikke gjennomført. Tiltaket ble nedprioritert til fordel for nødstrømsanlegg. Endringer i økonomiplan gjør at tiltaket skyves ytterligere ut i tid.
- Bosetting av flyktninger og 2-årig introduksjonsprogram er gjennomført iht plan.
- Drift av Rønningåsen mottak iht. kravspesifikasjon fra Utlendingsdirektoratet (UDI) frem til 1.12.2007.
- Nytt finansreglement ble etablert

5.5 Økonomi

5.5.1 Økonomisk oversikt drift

Tjenester	R2005	R2006	R2007	B2007	Avvik
Politisk	6 677	7 141	7 488	7 040	448
Rådmann, fagsjefer og stab	8 028	9 125	9 765	9 333	432
Servicekontor, personal og IT	15 194	15 504	17 809	19 602	-1 793
Innvandertjenesten	-4 780	-2 267	13 947	14 703	-756
Skatteoppkrever MNR, vår andel	1 688	1 686	1 703	1 675	28
Utviklingsavd MNR, vår andel	788	769	789	796	-7
Miljø- og landbruk MNR, vår andel	1 294	1 439	1 465	1 588	-123
Økonomisyst. MNR, vår andel	176	259	290	350	-60
Sak/arkivsystem	0	0	97	122	-25
Økonomi, lønn/regnskap, revisjon	5 928	6 049	6 091	6 664	-573
Sum	34 993	39 705	59 444	61 873	-2 428

Integreringstilskuddet for innvandertjenesten er fra 2006 ført utenfor rammeområdet.

5.5.2 Økonomisk utvikling

Økning i personalkostnadene skyldes i hovedsak innføring av seniortiltak og dyrere forsikringer. Driftskostnadene på IT er redusert i perioden. Økningen av tallene i oversikten skyldes i hovedsak strukturendringer med sentralisering av telefonikostnader og avskrivninger på MNR økonomisystem. Namsos hadde stor flyktningebosetting i 2001-2003 med høyt integreringstilskudd i femårsperioden. De siste tre år er færre bosatt og flere har flyttet i femårsperioden. Dette gir lavere inntekt. Inntektene forventes å avta ytterligere frem mot 2011. Drift av Rønningåsen mottak har de senere år vært en utfordring pga en større og større negativ differanse mellom kommunens reelle kostnader og statens driftstilskudd. Kommunal mottaksdrift ble avvirket i 2007.

5.5.3 Budsjettavvik

Avvik politisk skyldes i hovedsak folkevalgtopplæring og etterlønn ordfører. Servicekontorets avvik skyldes bl.a. vansker med å få tak i kvalifisert personell ved sykefravær. Personalavdelingens har underforbruk i hovedsak skyldes lavere vikaruttak enn budsjettet på seniortiltakene, nytt rimeligere tilbud på personalforsikringene, ekstraordinære driftstilskudd til lærlingene og sykefraværsrefusjon tillitsvalgte. IT avvik skyldes vansker med å rekruttere kvalifisert personell ved langtidfravær og ufordelte effekter av MNR samarbeid som først blir fordelt i 2008. Positivt avvik på Flyktningetjenesten skyldes tilflyttinger på slutten av året men med fullt vertskommunetilskudd.

5.6 Begivenheter i 2007

- Oppstart av flerårig prosjekt med registrering av eldre arkivmateriale startet i august.
- Kommunestyret vedtok avvikling av Rønningåsen mottak i kommunal regi.



- Namsos mottok tre større familiegjenforeninger fra Somalia på til sammen 21 personer de tre siste månedene i 2007.

5.7 Utfordringer fremover

- Tiltak for å forebygge fravær og redusere sykefraværet i kommunen. Gjennomføre sykefraværprosjekt i utvalgte enheter i kommunen.
- Avvikling av eldre arkivlagre rundt om i kommunen.
- Innføring av ny Internettpublisering.
- Gjennomføring av Prosjekt 2011 med oppdatering av tjenestebeskrivelser.
- Gjennomføring av større lederutviklingsprogram i 2008 og 2009.
- Få på plass lederavtaler.
- Utarbeide særskilte retningslinjer for oppfølging av nye ledere.
- Gjennomføre kompetansekartlegging og få på plass oppdaterte kompetanseplaner.
- Holde AFP-utgiftene innenfor de budsjetterte rammer. Seniortiltak er en suksessfaktor.
- Redusert økonomi til utskifting av eldre servere av betydning for datahastighet, lagringsmuligheter og sikkerhet.
- Innføring av ny teknologi. Reduserte budsjetter begrenser muligheten.
- Kommunen har flere bosatte med svært lite skolegang. Disse vil trenge ekstra bistand for å bli selvhjulpne. Det ligger en utfordring i å få slike grupper kvalifisert til arbeidslivet. Det er relativt stor fraflytting fra Namsos – til utdanning og til arbeid.



6 Fagområde oppvekst

6.1 Beskrivelse av fagområde

Barnehage:

Namsos barnehagedrift består av 9 kommunale barnehager med til sammen ca. 300 plasser. Kommunen har i tillegg veiledning og tilsynsansvar for 12 private barnehager med til sammen nærmere 400 plasser.

Grunnskolen:

Kommunen har til sammen 8 grunnskoler. Det er SFO-tilbud ved alle barneskoler. Ferieordningen er lagt til Høknes barneskole. Pr. desember 2007 er det til sammen 335 barn i SFO.

Kulturskolen:

Det gis varierte tilbud, bl.a. innen instrumental, dans, sang/kor, kunstfag. I tillegg selges det tjenester til det frivillige kulturlivet i egen kommune og nabokommuner - samt kjøp/salg av tjenester til Olav Duun videregående skole.

Namsos opplæringscenter:

Hovedaktiviteten ved Namsos opplæringscenter er opplæring i norsk/samfunnskunnskap for innvandrere og flyktninger og grunnskoleopplæring/spesialundervisning til voksne. Avdeling spesialundervisning ble nedlagt fra 31.12.07. 3,5 årsverk knyttet til oppfølging av førskolebarn ble samtidig overført til PPT.

PPT:

Tjenesten ble underlagt fagområdet fra 15.03.07. I tillegg til tjenester som utføres i Namsos kommune, selges spesialpedagogiske tjenester til øvrige kommuner i MNR og til Olav Duun videregående skole.

6.2 Tjenesteproduksjon

Tjenesteproduksjon	Omfang 2006	Omfang 2007
Ordinær barnehagedrift	8 barnehager med 17 avd. og 270 plasser	8 barnehager med 17 avd. og 270 plasser
Private barnehager + Sørenget	Samarbeid og tilsyn med 13 barnehager (22 avd. og 366 plasser)	Samarbeid og tilsyn med 13 barnehager (25 avd. og 396 plasser)
Ordinær grunnskoledrift/ spesialundervisning, SFO	8 grunnskoler med 1807 elever 390 elever	8 grunnskoler med 1799 elever 335 elever
Namsos kommunale kulturskole	900 elever	1030 elever
Namsos opplæringscenter:	174 elever	190 elever
PPT	Antall saker: Ikke oppgitt	Antall saker: 289

6.3 Ressursinnsats drift

Avdelinger	Personalressurser		
	Årsverk 2007	Ansatte 2007	Sykefravær 2007
Grunnskolene	227,6		7,85
Barnehagene	68,3	83	10,8
Kulturskolen	14	22	6,0
Namsos opplæringscenter	22,7	4,0	4,9
PPT	9,7*)	11	5,3

*) Bemanningen gjenspeiler at det selges tjenester til alle kommuner i MNR og Olav Duun vgs.



6.4 Mål og måloppnåelse

En hovedsatsing for barnehageområdet er språk/språkopplæring. På sikt antar vi at en systematisk oppfølging i barnehagene, vil gi positive ringvirkninger når barna kommer i skolealder. Et pedagogisk samarbeid mellom barnehage og skole innen dette området er ikke vektlagt tilstrekkelig. Kommunen hadde i forbindelse med hovedopptaket tilnærmet full barnehagedekning. Planer og målsetting om ytterligere økning av antall kommunale barnehageplasser ble ikke politisk vedtatt i forbindelse med behandling av budsjett- og økonomiplanen.

I forbindelse med kommunal oppfølging av Kunnskapsløftet, jobber alle skolene med utgangspunkt i sentralt gitte planer og kommunalt vedtatt plan "Mål og kvalitetskriterier 2006-2009". På denne bakgrunnen er det utarbeidet pedagogiske virksomhetsplaner for den enkelte skole. Disse er lagt ut på skolenes hjemmesider. Planene evalueres i forbindelse med en egen årsmelding på slutten av skoleåret. Grunnet en gjennomgående svært vanskelig vikarsituasjon på lærersiden, har mange skoleledere til tider byttet administrasjonstid mot undervisning. Dette har medført at utviklingsarbeidet har blitt noe nedprioritert. Oppvekstsjefen har gjennomført tilsynsbesøk med skriftlig rapportering i etterkant. Rapporter er sendt Service til orientering.

Resultatet fra nasjonale prøver (5. og 8.trinn) viser at Namsoskolene samlet sett ligger tilnærmet på fylkes- og landsgjennomsnitt. Videre analyse og oppfølging har prioritet. Presentasjon av resultater skjer i Service (vinter 2008).

Av faste miljøtiltak har både førskolebarn og elever i tillegg til rydding inne i bygningene deltatt på ryddeaksjoner av uteområdene. Ved noen av virksomhetene sorteres det søppel og brettes drikkekartonger. Tre av barnehagene er miljøsertifisert med "grønt flagg." Miljøaspektet vektlegges ytterligere i 2008.

Tverrfaglig og forebyggende arbeid har vært vektlagt, bl.a. gjennom felles temasamlinger. For å kunne gi helhetlige og gode oppvekstvilkår for barn og unge med særskilte oppfølgingsbehov, må dette arbeidet følges videre opp. PPT har vektlagt atferdsoppdrag i barnehager og skoler i større grad enn tidligere.

I forbindelse med oppfølging av *forskrift om miljørettet helsevern for barnehager og skoler*, har kommuneoverlegen gjennom sine tilsyn gitt flere avvik. Mange av avvikene, som skyldes bygningsmessige forhold, kan ikke lukkes uten økte ressurser/omprioritering av ressurser.

6.5 Økonomi

6.5.1 Økonomisk oversikt drift

Tjenester – 1000 kr	R2005	R2006	R2007	B2007	Avvik
Barnehage	4 322	4 673	6 296	4 424	1 871*)
Grunnskole	96 597	102 064	104 545	104 415	130
Namsos opplæringscenter	4 563	4 741	4 025	4 626	-601
Namsos kommunale kulturskole	3 823	4 583	4 219	4 461	-242
PPT, andel Namsos	3 218	3 290	3 124	3 156	-32
Sum fagområde oppvekst	112 523	119 351	122 208	121 082	1 126

6.5.2 Økonomisk utvikling

Ingen større endringer i drift/driftsomfang de senere årene. Totalt sett vurderes økonomistyringa innenfor oppvekstområdet for å være god.

6.5.3 Budsjettavvik

*) Barnehage:



Mindre forbruk av skjønnsmidler til barnehagedrift i 2007, må avsettes til bundet driftsfond. Det er bakgrunnen for negativt resultat barnehageområdet, jfr. egen politisk sak. Tjenesten har kommet ut med et større positivt avvik de siste tre årene. Egen politisk sak fremmes vedrørende bruk av fondsmidler.

Grunnskole:

Høknes barneskole har hatt ekstraavgifter i forbindelse med flytting av elever og personale i forbindelse med renovering av skolen.

Kostnader til skolekyss har økt.

Namsos opplæringscenter:

Statlige øremerkede tilskudd kommet sent på året og overføres kommende år. Vakans i stilling samt noe mindre behov for morsmåslærere enn budsjettert beløp.

Kulturskolen: Noe høyere egenbetaling enn budsjettert. Grunnet for få lærere på dans har gruppene vært store. Dette har medført noe mindre lønnskostnader enn budsjettert.

6.6 Begivenheter i 2007

Her nevnes følgende:

- Utbygging og renovering av Namsos barneskole
- Vestbyen skole markerte sitt 10-årsjubileum
- 10-årsjubileumskonsert for GROMUS og flere større konserter i kulturskolens regi
- Otterøy skole har lukket avvik vedrørende garderobeforhold på mellomtrinnet og har samtidig lagt til rette for en bedre pedagogisk organisering
- Elektroniske søknadsskjemaer for plass i barnehage og SFO er tatt i bruk
- Pedagogiske virksomhetsplaner utarbeidet ved hver skole, bygd på vedtatte kommunale mål- og kvalitetskriterier for perioden 2006-2009
- For å skape større helhet og sammenheng i tjenestetilbudet, er ansatte ved Namsos opplæringscenter som har oppfølging av førskolebarn med særskilte behov overført til PPT fra årsskiftet

6.7 utfordringer fremover

- Sentrale krav om full barnehagedekking medfører behov for snarlig utbygging av flere barnehageplasser
- Behov for snarlig bygningsmessig renovering av flere barnehager
- Framtidige tilfredsstillende bygningsmessige løsninger for elever og ansatte ved Bangsund skole og bedre kontor- og arbeidsforhold for lærere ved Namsos ungdomsskole. Opprusting av E-fløya (gamle ungdomsskolebygget) ved Høknes barneskole
- Flere barn/elever har atferdsvansker. Spesialundervisningsbehovet er merkbart økende. Behov for økt bemanning og styrket kompetanse
- Behov for styrking av grunnbemanningen (rammetimer) i grunnskolene og likeså i barnehagene. Dette kan ha en positiv effekt på sykefraværet og kan gi mindre behov for spesialundervisning
- I forbindelse med kommunes oppfølging av Kunnskapsløftet i grunnskolene, er det behov for flere og mer tilpassede læremidler. Dette gjelder spesielt lærebøker, konkretiseringsmaterieill og IKT. Det er viktig at oppdatert plan for IKT kan iverksettes gjennom økonomisk prioritering
- Et fortsatt kvalitativt godt kulturskoletilbud for alle grunnskoleelever
- For å kunne gi gode tilrettelagte tilbud, må fagområdets kompetanseplaner følges opp med nødvendig økonomi



7 Fagområde helse og sosial

7.1 Beskrivelse av fagområde

Helse og sosialtjenestene skal sørge for å sikre innbyggerne nødvendig helse og sosialhjelp, og medvirke til helsefremmende og forebyggende arbeid.

Arbeidet skal fremme økonomisk og sosial trygghet, bedre levekårene for vanskeligstilte, bidra til økt likeverd, likestilling og forebygge sosiale problemer.

7.2 Tjenesteproduksjon

Omsorgstjenester i/utenfor institusjon

Tjenesteproduksjon Namsos Sykeheim	Omfang 2007
Antall brukere / pasienter	86 plasser
Sentralkjøkken	Prod. av 300 middager daglig
Transporttjenesten	Adm. leasing av 18 biler

Tjenesteproduksjon	Antall brukere							Totalt
	Bare praktisk bistand	Bare hjemme-sykepleie	Både pr. bistand og hj.spl	Om-sorgs-lønn	Støtte-kontakt	Av-lastning	BPA	
Helsedistrikt sør	69	68	188	6	60	13	1	345
Helsedistrikt vest	59	62	119	1	36	13	0	256

Tjenesteproduksjon	Omfang 2007
Helsestasjon; Ant.konsult m. barn fra 0 tom.2år:	1396
4 års kontroller:	158
PMTO:	8 familier
Sv.skapskonsult./fødsler:	904 /148
Konsultasjoner Prevensjonskontor:	350
Helsesøstertjeneste flyktninger:	59 personer bosatt
Helsetjenesten Rønningåsen mottak:	770 konsult.
Skolehelsetj. gr. skolene:	1834 konsult.
Skolehelsetj.vgs.:	700 elever
Fysio - ergoterapitjeneste; Ant. personer behandlet:	429
Antall individuelle behandlinger:	5638
Brukerkontor; Antall enkeltsaker beh. etter kommunehelsetjenestelov:	1449
Antall saker behandlet etter sosialtjenesteloven:	1445

7.3 Ressursinnsats drift

Avdelinger	Personalressurser		
	Årsverk 2007	Ansatte 2007	Sykefravær 2007 (%)
Helsedistrikt Sør	108,2	208	14,2
Helsedistrikt Vest	84,1	150	11,5
Sykeheimen	103,0	186	9,5
SHF - enhet	23,6	26	6,2
Totalt i enheter i fagområdet	318,9	570	10,4



7.4 Mål og måloppnåelse

Oppnå balansekrav mellom aktivitetsnivå og økonomiske rammer.

Målsetting om økt samsvar mellom fagområdets aktivitetsnivå og økonomiske rammer er ikke oppnådd, med bakgrunn i et klart negativt økonomisk driftsresultat. Det er betydelige utfordringer i å endre aktivitet/ tjenesteutforming i et omfang som svarer til det aktuelle merforbruket, og administrasjon og politisk nivå utfordres i å utrede og beslutte tjenestered./ effektiv tiltak innenfor fagområdet. Avviksrapporteringen har heller ikke vært god nok i løpet av driftsåret, og må bedres.

Få opprettet egnede boliger for unge personer med store omsorgsbehov.

Det er i løpet av året etablert nye heldøgns omsorgstilbud til unge funksjonshemmede i tråd med målsettinger, og dette er gjort som forutsatt innenfor eksisterende fysisk bygningsmasse. Ressursbruken har imidlertid blitt høyere enn forutsatt, pga nye og endrede behov.

Sikre fagkompetanse til brukere som har tiltak etter LOST kap. 4A

Det er gjennomført tilsyn på alle vedtak om bruk av tvang og makt etter LOST kap 4A, og kommunen har ikke mottatt avvisning av enkeltvedtak.

Etablere drift av Namsos sansesenter i Klinga

Målet er ikke oppnådd pga. manglende økonomiske ressurser.

Utrede og finne løsning på behovet for tilpassede lokaler for familiesenter

Arbeidet er igangsatt, men ikke avsluttet. Etablering av familiesenter blir en viktig og sentral del av kommunens framtidige satsning innenfor forebyggende arbeid mot barn og unge. Sentralt i arbeidet her er metodeutvikling og utvikling av samhandlingskompetanse blant tjenesteutøvere i kommunen.

Oppfølging av tiltak i rusplanen.

Det er fulgt opp, både når det gjelder forebyggende tiltak og rusomsorgstilbud. Utover året ble det registrert økende utfordringer i samhandling og oppfølging i forhold til det tyngre rusmiljøet.

Gjennomføre kvalitetsutviklingsprosjekt

Er igangsatt og under gjennomføring, i form av en fullstendig revisjon av kvalitetssystemet i fagområdet. Arbeidet går videre inn i 2008

Oppstart av nytt velferdskontor i Namsos

Offisiell åpning foretatt medio desember.

Arbeidsmiljø og arbeidstidsspørsmål

Sykefraværsoppfølging og HMS - arbeid har hatt stort fokus, og det gjøres et meget godt arbeid både i forhold til oppfølgingsarbeidet med sykemeldte og for å styrke arbeidsmiljøet på ulike tjenesteområder. Fagområdet har deltatt i forarbeid til sykefraværprosjekt.

7.5 Økonomi

7.5.1 Økonomisk oversikt drift

Tjenester – 1000 kr	R2005	R2006	R2007	B2007	Avvik
Helsedistr. Sør	55 193	57 380	55 450	52 959	2 491
Helsedistr.Vest	38 611	42 471	43 259	39 819	3 440
Namsos sykeh.	36 961	44 619	45 801	44 406	1 395
SHF -enhet	17 201	17 525	15 800	16 708	908
MNR-ordninger	7 652	8 383	9 664	8 584	1 110
Felles h/s	6 330	6 332	6 438	5 565	873
Sum helse og sosial	161 948	176 710	176 412	168 041	8 371



7.5.2 Økonomisk utvikling

	2005	2006	2007
Resultatavvik fagområdet	- 3,7 mill. kr	- 5,2 mill. kr	- 8,2 mill. kr
Utg. ressurskrevende tjenester	15,5 mill. kr	18,9 mill. kr	26,2 mill. kr

Det kommenteres særlig to forhold her, og da at fagområdet har et vedvarende misforhold mellom aktivitet og økonomiske rammer, samt at kommunen har hatt en kraftig utgiftsøkning i forhold til særlig ressurskrevende tjenester.

7.5.3 Budsjettavvik

Budsjettavviket i fagområdet har tre hovedårsaker, og skyldes;

- økte kostnader med vel 4,5 mill kroner til særlig ressurskrevende tjenester utover det som er budsjettet.
- et sykefravær, som innebærer økte kostnader i form av vikarinnleie / overtidsubbetaling for å opprettholde normal drift.
- økte brukerbehov i sentrum av kommunen, som har medført ressursbruk utover budsjett, for å sikre nødvendig helse- og sosialhjelp. Hjemmetjenestene har hatt en økning i antall tjenestebesøk daglig med 27 % i løpet av 2007

7.6 Begivenheter i 2007

- Åpning av NAV-kontor i kommunen.
- Gjennomføring av ”Bruker spør bruker”
- Deltaker i modellkommuneforsøk barn og unge.

7.7 utfordringer fremover

- Fagområdet må framlegge til politisk behandling konkrete tiltak for å oppnå forbedret økonomisk kontroll og resultat i 2008.
- Det skal framlegges melding om omsorgsbehov og utfordringer for kommunen fram til 2015/2020.
- Rusomsorgstilbudet i kommunen skal styrkes og videreutvikles for bedre å tilpasses eksisterende behov.
- Det skal etableres et familiesenter i løpet av 2008.



8 Fagområde kultur

8.1 Beskrivelse av fagområde

Resultatenhet kultur skal legge til rette for et allsidig og kvalitativt godt kultur- og fritidstilbud til og sammen med innbyggerne i Namsos kommune.

8.2 Tjenesteproduksjon

Tjenesteproduksjon	Omfang 2006	Omfang 2007
Bibliotek	24.455 utlån	24 499 utlån
Kino	33 800 besøkende	28 600 besøkende
Kulturhuset	83 forestillinger (19 050 besøk)	96 forestillinger (23 300 besøk)
Oasen	73 800 besøkende	77 960 besøkende
Kleppen Idrettspark	Ca. 400 000 inn i hallen	Ca. 400 000 inn i hallen
Lagre'	7 800 besøk	8400 besøk

8.3 Ressursinnsats drift

Avdelinger	Personalressurser		
	Årsverk 2007	Ansatte 2007	Sykefravær 2007
Kultur	23,4	28	6,2 %

8.4 Mål og måloppnåelse

Kultur skal gi et bredt kultur- og idrettstilbud til kommunens innbyggere innenfor de tildelte økonomiske og personalmessige rammer. De ansatte yter service og gir veiledning vedrørende kulturtilbud og tjenester til enkeltpersoner, organisasjoner, institusjoner, ved profesjonell kunst- og kulturformidling, friluftsliv og idrett. I tillegg formidles og forvaltes kommunale eiendommer og verdier til beste for innbyggerne. Kulturenheten arbeider for å nå miljømessige mål både på det ytre (enøktiltak) og indre (personalmessig) nivå. I forhold til de ressurser som en råder over, vurderes det faglige resultatet til å være godt

8.5 Økonomi

8.5.1 Økonomisk oversikt drift

Tjenester – 1000 kr	R2005	R2006	R2007	B2007	Avvik
Kulturavdelingen	2 255	2 616	2 745	2 793	-48
Bibliotek	1 540	1 500	1 416	1 483	-67
Kino	1 515	1 620	1 808	1 058	750
Kulturhuset	338	373	373	188	185
Oasen	-394	-276	-521	-539	18
Kleppen idrettsanl. inkl. Bymarka	-851	-832	-980	-892	-88
Lagre'	439	464	458	434	24
Sum fagområde kultur	4 842	5 465	5 300	4 526	774

8.5.2 Økonomisk utvikling

Økonomiske mål for perioden kan ikke sies å være nådd til tross for fokus på å tilpasse områdets drift til de økonomiske og driftsmessige rammer som er vedtatt. Det må imidlertid kunne pekes på at noen av de utgiftene en sliter med fra 2005 skyldes innsparinger som viste seg å være vanskelig å nå dersom en skulle gi innbyggerne et variert og godt kulturtilbud og samtidig ha et omfang og en åpningsflate som sikrer inntektene.

Oasen:



Oasen har hatt en positiv økonomisk utvikling i 2007 med en økning i billettinntektene på ca kr. 200.000. Krav fra kommunelegen om styrking av bemanningen fører imidlertid til økte utgifter på personalsiden.

Kleppen idrettspark:

I Kleppen Idrettspark viser resultatet bedring, og en hovedårsak er at budsjetterte energikostnader er justert i forhold til reelt forbruk samtidig som reklameinntekter er sikret.

Kino:

På Namsos kommunale kino er det lavere besøkstall i 2007 enn foregående år, noe som er i tråd med den generelle utvikling på landsbasis med en nedgang på 15 % og for Namsos vedkommende 16 %.

8.5.3 Budsjettavvik

Oasen:

Økt besøk har gitt høyere billettinntekter enn budsjettert samt at det er lavere pensjons-kostnader og lavere avgift til Location som driver kiosken. Det er gitt tilbud utenom ordinær åpningstid. Dette har bidratt til økte inntekter, men har også ført til overskridelser på lønn (med ca. kr. 150.000). Hovedårsakene er for lite avsatt til ferievikarer (kr 70.000) og administrativ ressurs. Det er overskridelser på kostnader til leasing.

Kino:

Billettinntekter var budsjettert for høyt ved at det var vesentlig færre besøk enn forventet.

8.6 Begivenheter i 2007

Det er stor aktivitet på kultur- og idrettsområdet. Namsos kommune var i 2007 av Norsk kulturforum (NOKU) kåret som årets kulturkommune i Nord- Trøndelag.

Av arrangement kan en særlig nevne: I Oasen ble det i juli gjennomført et meget vellykket norgesmesterskap i svømming. I kulturhuset var det Norgespremiere på Rikskonsertenes nasjonale satsing "Hele Norge synger"

For å møte forventninger fra innbyggerne og samtidig sikre rasjonell drift ble kulturavdelingen omorganisert i 2007, og delt i en avdeling for kultur og arrangement og en avdeling for idrett og fritid.

8.7 Utfordringer fremover

Fra 1. august 2007 er det innført en generell kulturlov som også omfatter kommunene. Stortinget har vedtatt en Frivillighetsmelding. Av faglige utfordringer vil det være nødvendig å avkode "lovens bokstav" i forhold til kulturloven, og sette i gang tiltak som gir mer forutsigbare vilkår for samvirket mellom ulike lag og foreninger og kommunen som forvalter. Økonomiske utfordringer er å tilpasse aktivitet til de rammer som er vedtatt og samtidig sikre et mangfold og åpningsflate.

Kulturhuset:

Det er innført eget prosjektnummer for hvert tiltak noe som vil gi bedre økonomisk styring.

Kino:

Etter vedtak i kommunestyret etableres det en egen prosjektgruppe som skal bistå ved drift av kinoen med tanke på å øke besøket og dermed inntektene.

Oasen:

Det er avsatt for lite penger til ferievikarer. I Oasen er det ikke mulig å avvikle ferie uten vikar. Pålegg fra kommunelegen har som konsekvens noe styrking av bemanningen. Dette er bare delvis kompensert.

Kleppen Idrettspark / uteområder:



Høsten 2007 viste en tendens til nedgang i utleievolum, noe som fortsetter inn i 2008. Hovedårsaken er færre håndballag ved at lag slås sammen.

Det foreligger pålegg om utskifting av lysarmaturer som inneholder PCB-holdige kondensatorer. Disse må være utskiftet inne 1. juli 2008. For kommunens lysløyper vil dette innebære en kostnad på ca. kr. 400.000.



9 Fagområde teknisk

9.1 Beskrivelse av fagområde

Arbeidsområdet omfatter resultatenehetene Byggesak - kart og oppmåling, Namsos bydrift, Brann- og redningsvesenet og Eiendomsavdelingen.

9.2 Tjenesteproduksjon

Tjenesteproduksjon	Omfang 2006	Omfang 2007
Bygge- og reguleringsaker	411	467
Oppmålingssaker	90	105
Vannleveranse	2,535 mill. m ³	2,328 mill. m ³
Drift og vedlikehold veier	120,5 km.	120,5 km.
Brann- og ulykkesutrykninger	161	161
Tilsyn særskilte brannobjekt	100 %	90 %
Drift skolelokaler	33 600 m ²	34 200 m ²
Drift komm. botilbud og inst.	35 500 m ²	35 500 m ²

9.3 Ressursinnsats drift

Avdelinger	Personalressurser		
	Årsverk 2007	Ansatte 2007	Sykefravær 2007
Byggesak, plan og oppmåling	8,0	8	8,0 %
Namsos bydrift	43,1	47	5,4 %
Brann- og redningsvesenet	15,9	30	7,4 %
Eiendomsavdelingen	13,8	19	8,4 %

9.4 Mål og måloppnåelse

I meldingsåret er vedtatt Sentrumsplan Namsos som gir føringer og rammer for framtidig byutvikling. Arbeid med rullering av kommuneplanens arealdel er startet opp.

Sanering av gammelt ledningsnett fortsetter. Også i 2007 har vi opprettholdt stabil vannforsyning med god drikkevannskvalitet. Redusert produsert mengde tyder på at nye lekkasjesoner nå er sanert. Små budsjettposter til veivedlikehold gjør det etter hvert vanskeligere å innfri krav og forventinger til veistandard og framkommelighet.

Antall branntilsyn i særskilte objekt er ikke gjennomført som planlagt. Et avvik på 10 % skyldes prioritering av byggesaksbehandling med utleie av personell fra forebyggende avd. i brann- og redningsvesenet. Alle akutte hendelser innenfor brann- og redningstjenestens virkeområde er håndtert med godt resultat. I 2007 er gjennomført en større kriseøvelse i kommunen der brann- og redning deltok.

Eiendomsavdelingen forvalter bygninger med store vedlikeholdsbehov. Et budsjettoverskudd er for avdelingen isolert ikke ønskelig. I meldingsåret er gjort foreberedende arbeider for oppstart av felles renholdstjeneste i 2008, arbeidet med sak om framtidig organisering av eiendomsforvaltningen og utformet miljømål for virksomheten (reduisert energiforbruk, miljøvennlig innkjøp).



9.5 Økonomi

9.5.1 Økonomisk oversikt drift

Tjenester – 1000 kr.	R2005	R2006	R2007	B2007	Avvik
Byggesak, plan og oppmåling	1 329	1 096	1 706	1 158	548
Namsos bydrift	11 952	12 595	12 860	11 804	1 056
Brann- og redningsvesenet	7 009	7 274	7 466	7 763	-297
Eiendomsavdelingen	12 222	12 273	17 953	19 356	-1 403
Sum fagområde teknisk	32 512	33 238	39 986	40 081	-95

9.5.2 Økonomisk utvikling

Innenfor eiendom er det i slutten av perioden økning i rentekostnader og avskrivninger. Fra 2008 er det gjort vedtak om oppjustering av husleie til gjengs leie. I tillegg er skolearealene utvidet i perioden. Generelt er i perioden videreført et budsjettnivå som ikke sikrer nødvendige midler til å opprettholde samfunnsmessig forventet veistandard og bygningsstandard. Kommunens verdier forringes årlig.

9.5.3 Budsjettavvik

På plan- og byggesak har vi prioritert økt bemanning for å bedre servicen/korte ned saksbehandlingstiden. Dette er hovedårsaken til merforbruket.

Innenfor bydrift skyldes avvikene merforbruk i Hestmarka og teknisk drift av Oasen.

Brann- og redningsvesenet har mindre forbruk enn budsjettert. Utleie av personell til byggesaksavdelingen og større sykefravær en vanlig har medført noe redusert aktivitet i meldingsåret. I tillegg ble det stilt krav til brann- og redning om å bidra til dekning av merutgifter innenfor byggesaksavdelingen og bydrift.

Eiendomsavdelingen ble på høsten bedt om å "holde igjen" på forbrukspostene for å bidra til balanse innenfor fagområdet totalt sett. Det har vært mulig ved redusert vedlikehold og besparelse på energibudsjettet.

Fagområdet totalt sett har et regnskapsmessig mindreforbruk på 96.000 kr.

9.6 Begivenheter i 2007

Et omfattende arbeid er gjennomført i forbindelse med utvidelse av området for eiendomsskatt. Oppdatering av eiendomsregisteret (GAB) og taksering av samtlige eiendommer er arbeidskrevende i den sammenheng. Resultatet fra dette arbeidet vil ha stor betydning i arbeidet innenfor en rekke forvaltningsområder i etterkant.

For å bedre servicen/ redusere saksbehandlingstiden ved byggesaksavdelingen er det tilsatt tre nye saksbehandlere. Det dokumenteres allerede positiv effekt av tiltakene.

Deler av Ganesveien og deler av veien til VESO Vikan ble asfaltert med RDA-midler. Store deler av hovedvannledningen til Bangsund er nå skiftet ut da denne i perioder har medført problemer for leveransesikkerheten. Barstaddammen er renovert.

Samtlige deltagerkommuner i Namdal IUA (Interkommunalt Utvalg mot Akutt forurensning), 13 stk., har behandlet og vedtatt nye vedtekter og plan for samarbeidet. Namsos kommunestyre har i 2007 vedtatt å invitere øvrige mnr-kommuner til å delta i utredning av felles brann- og redningstjeneste for regionen. Arbeidet er så langt ikke kommet i gang.

Større ombyggingsarbeider ved Høknes barneskole er godt i gang. Ved Namsos barneskole er nesten ferdigstilt tilbygg til ca. 35 mill. kr. I tillegg er flere mindre bygningsmessige tiltak gjennomført.



9.7 utfordringer fremover

- Utvikle og tilby servicenivå slik det forventes. Sentralt er tilgjengelighet (for eks. nettbasert) og saksbehandlingstid. Kommunale veier og eiendommer har store vedlikeholdsetterslep.
- Rullering av hovedplan for vannforsyningen og etablering av reservevannskilde.
- Brann- og redningsvesenet inn i nye lokaler, høydeberedskap og fornying av materiell.
- Rekruttering og kompetanseutvikling.

Vedlegg nr. 1



Regnskapsskjema 1A - Drift

Namsos kommune

Utenfor rammeområder:	Regnskap 2007	Revidert Budsjett	Opprinnelig Budsjett	Regnskap 2006
Inntekts- og formueskatt	-197 889 638	-204 460 000	-204 460 000	-200 113 217
Eiendomsskatt	-8 107 155	-7 400 000	-7 400 000	-7 356 233
Konsesjonsavgift og konsesjonskraftinntekter	-1 085 099	-600 000	-600 000	-664 911
Rammetilskudd	-160 997 616	-154 633 000	-154 633 000	-177 824 792
Statstilskudd ress.kr.brukere	-12 110 000	-12 300 000	-12 300 000	-7 101 000
Statstilskudd flyktningetjenesten	-16 418 000	-15 377 000	-15 377 000	
Investeringskompensasjon	-5 375 806	-4 600 000	-4 600 000	-3 933 219
Momskompensasjon	-10 452 763	-10 607 000	-10 607 000	-4 310 887
Avskrivninger/kalk.rente	-50 025 046	-47 823 000	-43 944 000	-43 232 388
Netto driftsinntekter	-462 461 122	-457 800 000	-453 921 000	-444 536 647
Netto renteutgifter	27 423 877	25 813 000	25 077 000	21 704 744
Netto gjeldsavdrag	29 313 072	30 851 000	29 720 000	28 445 689
Netto finans	56 736 949	56 664 000	54 797 000	50 150 433
Dekning av underskudd fra 2005				4 438 307
Avsetning bundet driftsfond	3 052 721			
Avsetning til disposisjonfond	20 665 015	20 665 015	2 536 000	2 922 000
Bruk av disp.fond	-1 000 000	-1 250 000	-2 800 000	-4 438 000
Bruk av tidligere års overskudd	-18 129 015	-18 129 015		
Momskompensasjon - Overføring til investering	1 689 568	5 857 000	5 857 000	
Netto avsetninger	6 278 289	7 143 000	5 593 000	2 922 307
Til fordeling rammeområder	-399 445 884	-393 993 000	-393 531 000	-391 463 907
Netto driftsutgifter - Rammeområder	399 445 884	393 993 000	393 531 000	373 334 887
Regnskapsmessig mer/mindreforbruk				-18 129 020

Vedlegg nr. 2



Regnskapsskjema 1B - Drift

Namsos kommune	Regnskap 2007	Revidert Budsjett	Avvik	Opprinnelig Budsjett	Regnskap 2006
00 Politisk virksomhet	7 487 812	7 040 000	447 812	7 070 000	7 141 765
01 Stab- og støttefunksjoner	9 764 906	9 333 000	431 906	9 243 000	9 125 452
02 Servicekontor, personal og IT	17 809 013	19 601 927	-1 792 914	17 236 000	15 504 301
12 Innvandrertjenesten	13 947 450	14 703 000	-755 550	14 708 000	-2 267 946
89 Økonomiavdelingen	6 090 960	6 664 000	-573 040	6 147 000	6 048 715
710 Skatteoppkrever i MNR	1 703 278	1 675 000	28 278	1 675 000	1 686 161
713 Utviklingsavdeling i MNR	789 137	796 000	-6 863	796 000	768 532
715 Miljø- og landbruksavd. i MNR	1 465 284	1 588 000	-122 716	1 588 000	1 439 094
780 Felles økonomisystem	290 026	350 000	-59 974	350 000	259 240
Sak og arkiv	96 631	122 000		122 000	
Fellestjenster og administrasjon	59 444 497	61 872 927	-2 403 061	58 935 000	39 705 314
NAV	948 400	1 225 000			
01 Felles oppvekst	3 351 948	3 571 000	-219 052	4 281 000	5 820 571
20 Namsos barneskole	10 972 168	10 923 000	49 168	9 909 000	9 976 754
21 Namsos ungsomsskole	17 737 113	17 709 000	28 113	17 373 000	18 701 874
22 Høknes barneskole	20 779 989	20 425 500	354 489	19 698 000	20 722 698
23 Høknes ungdomsskole	11 766 213	11 772 000	-5 787	11 440 000	11 647 138
24 Bangsund skole	12 105 295	12 019 500	85 795	11 478 000	11 933 793
25 Otterøy skole	7 861 770	7 742 000	119 770	7 427 000	7 861 529
26 Sørenget skole	5 761 947	5 820 000	-58 053	5 369 000	5 579 799
27 Vestbyen skole	14 073 888	14 029 000	44 888	13 127 000	12 878 690
280 Kulturpedagogisk senter	4 219 153	4 461 000	-241 847	4 315 000	4 582 857
285 Namsos opplæringscenter	5 644 638	6 897 000	-1 252 362	6 741 000	6 786 106
29 Namsos kommune barnehagedrift	4 809 993	2 557 073	2 252 920	2 389 000	2 859 607
720 PPT	3 123 967	3 156 000	-32 033	3 156 000	-3
Oppvekst	122 208 081	121 082 073	1 126 008	116 703 000	119 351 413
01 Felles helse	6 438 468	5 565 000	873 468	5 605 000	6 332 344
35 Enhet for sos, helse, foreb. tj.	15 800 407	16 708 000	-907 593	17 688 000	17 524 835
36 Distrikt sør	55 450 016	52 959 000	2 491 016	52 248 000	57 379 931
38 Namsos sykehjem	45 800 882	44 406 000	1 394 882	42 119 000	44 618 696
39 Distrikt vest	43 258 603	39 819 000	3 439 603	39 183 000	42 471 085
711 Skjenkekontroll	67 705	98 000	-30 295	98 000	73 659
730 Legevaktordningen i Namdal	839 049	958 000	-118 951	958 000	394 174
731 Kommuneoverlegen i MNR	600 555	565 000	35 555	565 000	497 198
732 Barnevern i MNR	7 422 960	6 415 000	1 007 960	6 415 000	6 887 312
733 Legevaktsamarbeid i MNR	508 504	401 000	107 504	401 000	402 409
781 Pleie og omsorgssystem i MNR	224 766	147 000	77 766	147 000	128 412
Helse og sosial	176 411 915	168 041 000	8 370 915	165 427 000	176 710 055
Kultur	5 299 921	4 526 000	773 921	3 804 000	5 458 468
61 Byggesak kart og oppmåling	1 705 938	1 158 000	547 938	1 016 000	1 096 149
62 Namsos bydrift	12 859 705	11 804 000	1 055 705	13 017 000	14 838 791
63 Namsos brann- og redningsvesen	6 986 671	7 413 000	-426 329	7 311 000	7 274 956
64 Eiendomsavdelingen	17 953 552	19 356 000	-1 402 448	17 171 000	15 273 083
760 Brannvarslingssentral	430 028	300 000	130 028	300 000	1
761 Akuttberedskap oljevern	50 000	50 000		50 000	1
Teknisk	39 985 893	40 081 000	-95 107	38 865 000	38 482 981
Felles lønn	-53 230	-1 985 000	1 931 770	4 797 000	
Felles sykelønn					-416 853
Felles struktur,areal, eskatt		250 000		1 800 000	
Felles strøm				3 500 000	
Felles tap på fordringer					205 794
Felles grunnskole				800 000	
Felles pensjon	-4 799 594	-1 100 000	-3 699 594	-1 100 000	-6 162 285
Felles	-4 852 824	-2 835 000	-1 767 824	9 797 000	-6 373 344
Netto driftsutgifter	399 445 884	393 993 000	6 004 852	393 531 000	373 334 887

Vedlegg nr. 3 - Saker behandlet i kommunestyret i 2007:

Saksnummer	Tittel
1/07	Namsos uttalelse til KS Strategikonferanse
2/07	Valg i kommunestyret ved årsskiftet 2006/2007
3/07	Ny organisering av PPT
4/07	Videre arbeid med FYSAK-prosjektet
5/07	Søknad om kjøp av Namsos bygrunn
6/07	Privat reguleringsplan "Høknes"
7/07	Hotell i Namsos
8/07	Reg.plan gang-sykkelveg Fv 459 Kattmarkvegen Toddum
9/07	Namsos sykeheim utbygging 2001-2003. Sluttrapport og regnskap.
10/07	Omsorgsboliger Ludv. Kr. Daas veg. Sluttrapport og regnskap.
11/07	Utbyggingsavtaler – Nye vedtatte lovregler.
12/07	Kvalitetsutviklingsplan 2005-2008. Revidert utgave.
13/07	Opptrappingsplan psykisk helse, oppdatering av plan.
14/07	Opptrappingsplan psykisk helse, disponering av midler
15/07	Inger Helene Løvold - søknad om fritak som medlem i Frostat...
16/07	Kommunal beredskap mot akutt forurensning i Namdal - endring...
17/07	Tiendeholmen renseanlegg - Sekundærrensing
18/07	Forslag til utbygging av barnehageplasser
19/07	Tilskudd til Trøndelagsalternativet for 2007 Rock City
20/07	Mudring i Namsen
21/07	Interpellasjon v/ Marit Haukø AP og Kjersti Tommelstad SV - ...
22/07	Petter Øiens Legat - regnskap for 2006
23/07	Christian Spillums Legat - regnskap for 2006
24/07	Wenche Elisabeth Johansens Minne - regnskap for 2006
25/07	Alvhild Finsbergs Minne - regnskap 2006
26/07	Klingenberghjemmens fond - regnskap for 2006
27/07	Høringsuttalelse - Biblioteksreformen 2014
28/07	Lokal samarbeidsavtale - NAV Namsos
29/07	Sluttrapport og regnskap for brannsikringstiltak ved Namsos ...
30/07	Kjøp av vaktbil brannvesenet - finansiering.
31/07	Tilskudd til delfinansiering av KV-prosjektet
32/07	NamNamdalen AS - invitasjon til aksjetegning
33/07	Strategiplan for likestilling i Namsos kommune
34/07	Kontrollutvalgets årsplan for 2007
35/07	Kontrollutvalgets årsrapport for 2006
36/07	Namsos kommune - Årsberetning 2006
37/07	Årsregnskap for 2006 - Namsos kommune
38/07	Endring av organiseringen for 4 interkommunale samarbeidsord...
39/07	Tilskudd til kjøp av melkekvoter
40/07	Avgiftsregulativ 2007 - Namsos havnevesen
41/07	Namsos havnevesen - Avvik - Rutekai
42/07	Etablering av et galleri for Johs Rian
43/07	Arkitektkonkurranse - sjøfronten, Namsos sentrum
44/07	Utarbeidelse av lokal omsorgsplan 2015 – Prosess og rammer i ...
45/07	Åpen feriefritidsordning på skolenes planleggingsdager
46/07	Organisering av eiendomsforvaltningen i Namsos kommune.
47/07	Namsos Brann og redningsvesen – Tjenesteordning og organisa
48/07	Planlegging og gjennomføring av ny brannstasjon
49/07	Høknes barneskole - nytt saltak og renoveringsarbeider 2007
50/07	Eiendomsskatt - utvidelse av takstområde og omtaksering.
51/07	Drift av Rønningåsen asylsøkermottak
52/07	Nordens Grønne Belte - miljøsertifisering i hht. NS-EN ISO 1...
53/07	2. gangsbehandling av Sentrumsplan Namsos
54/07	Salg av Solvang - vurdering.
55/07	Eiendomsskatt - Endringer i eiendomsskattevedtekter
56/07	Evaluering av parkeringsordning
57/07	Gatelyssituasjonen 2007/investering
58/07	Godkjenning av kommunestyrevalget 2007
59/07	Valg av formannskap med vararepresentanter for 2007 - 2011
60/07	Valg av ordfører 2007 - 2011
61/07	Valg av varaordfører 2007 - 2011
62/07	Administrasjonsutvalg - valg av medlemmer/ varamedlemmer for... UT
63/07	Valg av kontrollutvalg med varamedlemmer for 2007 - 2011
64/07	Drift - valg av medlemmer/ varamedlemmer for perioden 2007 - ...
65/07	Service - valg av medlemmer/ varamedlemmer for perioden 2007...
66/07	Valgkomite - valg av medlemmer/ varamedlemmer for perioden 2...
67/07	Valg av representanter/ vararepresentanter til Kommunenes Se...
68/07	Valg i Kommunestyret høsten 2007
69/07	Budsjettkontroll I. halvår 2007
70/07	Namsos kirkelig fellesråd - Søknad om økonomisk bistand
71/07	Reglement Finansforvaltning
72/07	Nasjonalt forsøk med utvidet skoedag skoleåret 2007/2008 - S...
73/07	Vurdering av framtidige lokaler til kulturskolen
74/07	Økning av betalingsattsene i skolefritidsordninga.

- 75/07 Økning av foreldrebetalinga i kulturskolen
- 76/07 Vederlag for sosiale tjenester og opphold i institusjon mv. ...
- 77/07 Husleie 2008 på kommunale boliger i Namsos.
- 78/07 Feieavgift 2008
- 79/07 Gebyrregulativ for bygge- delings- og oppmålingssaker for 20...
- 80/07 Kommunale Eiendomsavgifter 2008
- 81/07 Endring av billettpriser og leiepriser innefor kultur
- 82/07 Namsos kommunale kino - vurdering av drift
- 83/07 Eiendomsskattevedtak 2008
- 84/07 Handlingprogram og økonomiplan 2008 - 2011 med budsjett 2008
- 85/07 Nedsetting av politisk utvalg til å gjennomføre årlig medarb...
- 86/07 Budsjettkontroll 3. kvartal 2007
- 87/07 Budsjettendring - utbygging av Svingen
- 88/07 MEDSTIFTING AV NORDE-TRØNDELAG KUNSTMUSEUM
- 89/07 Selvkostperiode kommunale avgifter
- 90/07 Avslutning av selvkostperiode 2001-2005
- 91/07 Valg av forliksråd og møtefullmektiger til forliksrådet 01.0...
- 92/07 Valg av skjønnsmenn 2008 - 2012
- 93/07 Valg av særskilt utvalg for jordskiftesaker for perioden 01....
- 94/07 Valg av meddommere til tingsretten og valg av lagrettemedlemmer
- 95/07 Valg i kommunestyret høsten 2007
- 96/07 Prioritering av søknader om spillemidler 2008
- 97/07 Rullering av plan for idrett, fysisk aktivitet og friluftsliv
- 98/07 Tilsyn med besitter av næringsavfall - lokal forskrift om in...