



**Namsos kommune**



# Handlingsprogram med økonomiplan 2008 - 2011

## Budsjett 2008

Rådmannens forslag 30.10.07

**INNHOLDSFORTEGNELSE**

1	Sammendrag .....	4
2	Hovedmålsettinger for Namsos kommune.....	6
2.1	Bærekraftig utvikling: .....	6
2.2	Barn og unge.....	6
2.3	Attraktive bo – og oppvekstmiljøer .....	6
2.4	Kultur .....	7
2.5	Utdanning og forskning.....	7
2.6	Regionbyen Namsos .....	7
2.7	Næringsutvikling .....	7
3	Organisering.....	8
3.1	Politisk organisering .....	8
3.2	Administrativ organisering.....	9
4	Befolkningsutvikling og behov .....	10
4.1	Innledning.....	10
4.2	Befolkningsutvikling 2001-2007 og prognose 2008-2011 .....	10
4.3	Befolkningsnedgang/stagnasjon/vekst .....	10
4.4	Befolkningsvekst sammenlignet med landet for øvrig.....	11
5	Rammebetingelser .....	11
5.1	Generelle forutsetninger .....	11
5.2	Sosiale kostnader er beregnet etter følgende satser.....	11
5.3	Pensjon .....	11
5.4	Skatt, rammetilskudd og inntektsutjevning .....	12
5.5	Momskompensasjon fra investeringsprosjekt.....	13
5.6	Kapitalkostnader .....	13
5.7	Ressurskrevende tjenester .....	15
5.8	Lønn – og sosial utgifter.....	16
5.9	Netto driftsresultat .....	16
5.10	Eiendomsskatt.....	17
5.11	Disposisjonsfond.....	17
6	Likviditetsanalyse .....	18
7	Rådmannen .....	19
7.1	Beskrivelse av område .....	19
7.2	Ressursinnsats drift .....	19
7.3	Status, utfordringer og strategi .....	19
7.4	Kommunesamarbeid i Midtre Namdal.....	20
8	Fagområde NAV Namsos .....	22
8.1	Beskrivelse av fagområdet .....	22
8.2	Hovedmål .....	22
8.3	Tjenesteproduksjon .....	22
8.4	Status, utfordringer og strategi .....	23
9	Fagområde oppvekst.....	24
9.1	Beskrivelse av fagområde .....	24
9.2	Tjenesteproduksjon .....	24
9.3	Ressursinnsats drift .....	24
9.4	Status, utfordringer og strategi .....	24
10	Fagområde helse og sosial .....	27
10.1	Beskrivelse av fagområde .....	27
10.2	Tjenesteproduksjon .....	28
10.3	Ressursinnsats drift .....	28
10.4	Status, utfordringer og strategi .....	28
11	Fagområde kultur .....	30
11.1	Beskrivelse av fagområde .....	30
11.2	Tjenesteproduksjon .....	30



11.3	Ressursinnsats drift .....	30
11.4	Status, utfordringer og strategi .....	30
12	Fagområde teknisk .....	32
12.1	Beskrivelse av fagområde .....	32
12.2	Tjenesteproduksjon .....	32
12.3	Ressursinnsats drift .....	33
12.4	Status, utfordringer og strategi .....	33
13	Fellestjenester .....	35
13.1	Beskrivelse av fagområde .....	35
13.2	Tjenesteproduksjon .....	35
13.3	Ressursinnsats drift .....	35
13.4	Status, utfordringer og strategi .....	35
14	Investeringstiltak i planperioden .....	36
14.1	Endringer i forhold til eksisterende økonomiplan.....	37
14.2	Startlån .....	37
14.3	Behov, effekt og økte kostnader i drift.....	37
15	Saldering .....	39
15.1	Eiendomsskatt.....	39
15.2	Rammer – Endring og fordeling av økte rammer .....	40
15.3	Lønnsavsetning .....	40
15.4	Konsekvensjusteringer .....	41
15.5	Omstilling og effektivisering.....	42
15.6	Omstilling - Konsekvenser av tiltak.....	42
15.7	Sykefravær.....	46
15.8	Nye driftstiltak .....	48
15.9	Behov og effekt av nye driftstiltak.....	48
15.10	Nye driftstiltak finansiert med økt eiendomsskatt .....	49
16	Økonomiske oversikter .....	52
16.1	Hovedoversikt.....	52
16.2	Budsjettskjema 1A .....	53
16.3	Budsjettskjema 1B .....	54
16.4	Tilskudd fra Namsos kommune.....	56

---



## 1 Sammendrag

Ståstedsvurderingen behandlet i formannskapet 26. juni 2007 konkluderte med at Namsos kommune er i en utfordrende økonomisk situasjon. Arbeidet med handlingsprogram, økonomiplan og budsjett har bekreftet og tydeliggjort dette. Rådmannen legger frem en stram økonomiplan og et stramt budsjett.

Følgende forhold bidrar til utfordringene:

- Folketallsutviklingen i kommunen har vist en stagnasjon i 2007 etter en jevn årlig vekst de siste årene. Prognose fra SSB tyder på at veksten blir noe lavere enn landsgjennomsnittet. Dette vil slå negativt ut på inntektsutviklingen for Namsos kommune de kommende årene.
- Det er et behov for omfattende konsekvensjusteringer for å sikre et økonomisk fundament som gjør det mulig å videreføre nåværende tjenesteproduksjon på samme nivå som i dag.
- Den høye investeringstakten de siste årene har bidratt til betydelig ”subsidiering” av drift gjennom momskompensasjonsordningen. Nedgang i investeringsaktivitet og lovendring bidrar til en kraftig reduksjon og fra 2009 bortfall av momskompensasjon i drift fra investeringer.
- Høy investeringstakt i foregående år har gitt kommunen høy gjeld og med renteoppgangen det siste året, har dette utløst en vesentlig økning av finanskostnadene.
- Lav arbeidsledighet bidrar også til høyere lønnsutvikling sammenlignet med tidligere år.
- Pensjonskostnadene vil øke i planperioden blant annet på grunn av ny forsikringslov, justering av pensjonistenes levealder samt at det i 2008 vil være et hovedlønnsoppgjør som er forventet å ville gi økte lønns – og pensjonskostnader.

Inntektsrammene fra staten øker mindre enn kostnadene og det er derfor behov for betydelige omstillings- og effektiviseringstiltak, for å kunne innvilge nødvendige konsekvensjusteringer og for å skape rom for nye driftstiltak. Det arbeides også med et prosjekt som forventes å gi positive effekter på sykefraværet. I forslaget til nye driftstiltak er følgende prioritert:

- Økt rammetimetal i grunnskolen
- Styrking av grunnbemanningen i hjemmetjenesten
- Økte ressurser på byggesaksbehandling
- Lederutviklingsprogram

Selv med betydelige omstillings- og effektiviseringstiltak er ikke økte finanskostnader på allerede gjennomførte investeringer dekket inn. Det foreslås derfor at denne økningen gjøres gjennom økning av eiendomsskatten.

I forslaget til handlingsprogram forutsettes det en ytterligere økning i eiendomsskatten for å kunne prioritere:

- Å øke vedlikeholds nivået på den kommunale bygningsmassen og de kommunale veiene, slik at kommunens eiendeler ikke forringes på grunn av for dårlig vedlikehold. Økningen er lav, men vil være et første skritt i en opptrappingsplan for kommunalt vedlikehold.
- Etablering og drift av Rock City i henhold til kommunestyrevedtak
- Bygging av investeringsfond for å øke egenfinansieringen av fremtidige investeringer, slik at lånegjelden og finanskostnadene etter hvert kan reduseres.

For å ha en sunn kommuneøkonomi over tid, er det ansett som nødvendig å ha et netto driftsresultat på minimum 3 % av driftsinntektene. Kommuneregnskapene i Namsos kommune har ikke greid å oppfylle dette målet, med unntak av regnskapsresultatet for 2006 som var preget av spesielle forhold. Forslag til økonomiplan 2008 – 2011 tilfredsstiller heller ikke dette kravet.

Finanskostnadene tar en økende andel av veksten i de frie inntektene fra staten som går på bekostning av konsekvensjusteringer og nye driftstiltak innenfor rammeområdene. Det har derfor vært nødvendig å utvise forsiktighet i det videre investeringsprogrammet med krav til økende egenfinansiering slik at gjelden etter hvert kan avta. Ny brannstasjon er den største investeringen som er tatt med, men det



arbeides for å finne rimeligere alternativer gjennom en pågående anbudsrunde. Den er skjøvet et år ut i tid med ei fordeling av utgiftene over to år.

Det er ikke funnet rom for full utbygging av Bangsund skole med en investeringskostnad rundt 45 mill. kroner i handlingsprogrammet. Opprusting av Namsoshallen og kunstgressbane er også skjøvet et år ut i tid, og står med samme beløp som ved forrige års behandling.

Det er foreslått betydelige omstillings- og effektiviseringstiltak, med en opptrapping i handlingsplanperioden fra 11 mill. kroner i 2008 til 23 mill. kroner i 2011.

Overordnede utfordringer/effektiviseringskrav innen de ulike tjenesteområdene;

- Holde vakanser ledig
- Redusere årsverk innenfor de ulike tjenesteområdene
- Økende brukerbetaling innenfor flere områder
- Nedleggelse av leirskolen
- Overføring av ungdomsskoleelever fra Bangsund til Høknes U.
- Redusere skoletilbud på kulturskolen og NOS
- Bedre innkjøpsrutiner gjennom inngåtte innkjøpsavtaler
- Opphør av kommunalt tilskudd til flyktningeguide
- Redusere/effektivisere diverse tjenestetilbud
- Nedleggelse av Namsos kommunale kino
- Samlokalisering og salg av eiendommer

Med bakgrunn i kommunens stramme økonomiske situasjon og kommunens høye gjeldsnivå har kommunestyret i tidligere plandokument forholdt seg til følgende handlingsregler:

*Handlingsregel 1:*

*Gjelder dersom kommunen har udekket underskudd fra tidligere år.*

Resultat 2007 ligger regnskapsmessig an til et overskudd i fht. budsjett, og det legges derfor i forutsetningene i planperioden at vi ikke har behov for å effektivere handlingsregel 1.

*Handlingsregel 2:*

*Gjelder når kommunen ikke har udekket underskudd fra tidligere år*

Årlig driftsresultat på inntil 5mill. kroner prioriteres først. Overskudd avsettes på frie fond fram til disse er minimum 20 mill. kroner. Kommunens låneopptak skal ikke økes. Momskompensasjonen på investeringer skal i sin helhet gå til reduksjon av prosjektets låneopptak.

I handlingsprogrammet er det lagt opp til en bedring i driftsoverskudd, men den vil gradvis øke og nå målsettinga fra 2010 med 5 mill. kroner.

Låneopptaket flates ut og momskompensasjonen vil jamfør lovendring i sin helhet gå inn i investeringsbudsjettet fra 2009. Avsetning til fond vil også øke i handlingsplanperioden, men det tar mange år før vi er oppe i en fondsavsetning på 20 mill. kroner.

**Namsos kommune vil ha en stram kommuneøkonomi i hele planperioden. Rådmannen og kommunens politiske system må i felleskap komme frem til de beste løsninger for kommunens innbyggere.**



## 2 Hovedmålsettinger for Namsos kommune

Kommuneplanen for Namsos 2001-2015 ble vedtatt i kommunestyret høsten 2001. Kommuneplanen definerer følgende hovedsatsningsområder for Namsos kommune:

### 2.1 Bærekraftig utvikling:

Bærekraftig utvikling skal være et bærende element med framtidsrettet balanse mellom bruk og vern av naturressurser og miljø. Ikke fornybare ressurser skal ha spesiell fokus.

#### Strategier:

- Forsvarlig balanse mellom bruk og vern av naturressurser.
- Sikre biologisk mangfold
- Gjøre bruk av "føre var - prinsippet"

### 2.2 Barn og unge

Grunnlaget for læring og personlig utvikling ligger i oppveksten. Lek og skapende aktivitet er fundamentet for barns utvikling. Fundamentet for barns utvikling skal først og fremst skapes i heimen. Barne- og ungdomstiden skal kjennetegnes av omsorg, trygghet og trivsel. Det skal settes fokus på forebyggende arbeid med barn og unge i feresonen, etablere forpliktende samarbeidsarena for skole-, helse- og sosialetaten, politi med flere.

#### Strategier:

- Forebyggende arbeide.
- Kreative læringsarenaer.
- Likeverdig tilbud.

### 2.3 Attraktive bo – og oppvekstmiljøer

Attraktive bo- og oppvekstmiljøer har stor betydning for innbyggernes helse, trivsel og trygghet. Potensielle innflyttere og nyetablerere legger stor vekt på disse forhold som også er bidrag til stabil rekruttering. Vi snakker om bo- og oppvekstmiljøene så vel i sentrum og bydelene som i bygdesentrene og distriktet ellers i kommunen.

#### Strategier:

- Sikre likeverdig livskvalitet og velferd
  - Brukermedvirkning
  - Sikre at kommunen forblir et fargerikt fellesskap fri for rasisme og diskriminering
  - Hvert bygdesenter (Bangsund, Otterøy, Sørenget og Spillum) skal ha sin tettstedsplan
  - Hvert bygdesenter sitt oppvekstsenter med et pedagogisk tilbud til gruppen 0–12 år
  - Spredt utbygging i distriktet i småklynger
  - Sikre at bruken av offentlige ressurser ikke utilsiktet tildeles kjønnsmessig ulikt
  - Sikre helse, verdighet og trygghet for eldre
-



## 2.4 Kultur

Målet for den kommunale kulturpolitikken er, i samarbeid med innbyggerne, å legge til rette for et allsidig og kvalitativt godt kultur og fritidstilbud. Velkjente kulturinstitusjoner som kirker, skoler, teater, museer, bibliotek m.fl. må få de best mulige arbeidsforhold. Det må legges til rette for sang-, musikk- og idrettsliv. Både i bygd og by skal en forsøke å gjøre det vakkert slik at innbyggerne og tilreisende får en estetisk opplevelse. Alle skal kunne ha mulighet til å skape en meningsfylt tilværelse, og utdype egen identitet og tilhørighet, samt etablere et verdigrunnlag som fører til medmenneskelighet og trivsel.

### Strategier:

- Gode møteplasser og kulturarenaer
- En god dialog mellom Namsos kommune og lag og foreninger
- Frivillighetsarbeid

## 2.5 Utdanning og forskning

Satsing på utdanning og forskning er blant de mest framtidsrettede investeringer som kan gjøres. Dette er et viktig fundament for å ivareta næringsutvikling og arbeidsplasser.

### Strategier:

- Utvikle grunnskoletilbudet.
- Sikre og utvikle kompetansemiljøer.
- Regionalt skolesenter med høyt faglig nivå.

## 2.6 Regionbyen Namsos

Namsos skal være en livskraftig og attraktiv regionby. Namsos kommune skal ta en ledende rolle i arbeidet for at Namdalen i framtida skal være en region med et konkurransedyktig næringsliv og offentlige funksjoner som gjør regionen attraktiv for både kapital og arbeidskraft.

### Strategier:

- Utvikle sentrum
- Utvikle Namsos som regionsenteret i Namdalen
- Regionbyen som kommunikasjonssenter

## 2.7 Næringsutvikling

Økt sysselsetting og verdiskaping i og omkring regionbyen Namsos er viktig for å opprettholde en positiv utvikling for Namdalen som helhet. Det er viktig å legge til rette for utvikling av enkeltpersoner, bedrifter og miljøer som har nasjonale og internasjonale ambisjoner.

### Strategier:

- Samordne/utnytte ressurser og kompetanse innenfor allerede etablerte næringer i regionen
  - Være attraktiv for ny etablering
  - Legge til rette for lokal og regional verdiskaping innen de nye næringer i havbruk og offshore
-

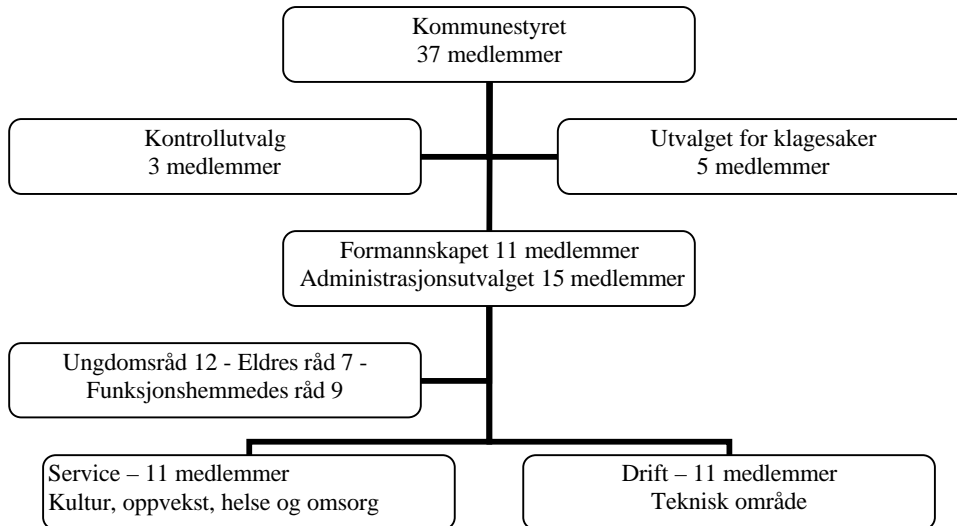


### 3 Organisering

#### 3.1 Politisk organisering

##### 3.1.1 Organisasjonsplan

Namsos kommune har følgende politisk organisering:



##### 3.1.2 Politisk ledelse

Kommunestyret og formannskapet ledes av ordfører Morten Stene.

Ledere for utvalg og råd er:

Utvalg/råd/nemnd	Leder
Kontrollutvalg	Jørgen Hoffmann
Utvalget for klagesaker	Svein Asklund
Ungdomsråd	Tor Moltu, sekretær
Funksjonshemmedes råd	Tor Jørgen Olsen
Eldres råd	Arne Skjelvan
Service	Åste Lande
Drift	Siw Bleikvassli

##### 3.1.3 Politisk sammensetning

Kommunestyret har følgende sammensetning:

Kommunestyrets sammensetning	2007-2011
Totalt	37
Det Norske Arbeiderparti	10
Sosialistisk Venstreparti	9
Fremskrittspartiet	6
Høyre	4
Venstre	4
Senterpartiet	2
Kristelig Folkeparti	2



### 3.1.4 Interkommunalt samarbeid

MNR ordninger med egne styrer:

- Utviklingskontoret
- Miljø- og landbruksforvaltning

### 3.1.5 Interkommunalt samarbeid

MNR Midtre Namdal regionråd er styre for følgende ordninger:

- Skatteoppkreveren
- Kommuneoverlegen
- Barnevern (For tiden eget styre)
- Legevaktsamarbeid

## 3.2 Administrativ organisering

Rådmannens ledergruppe består av:

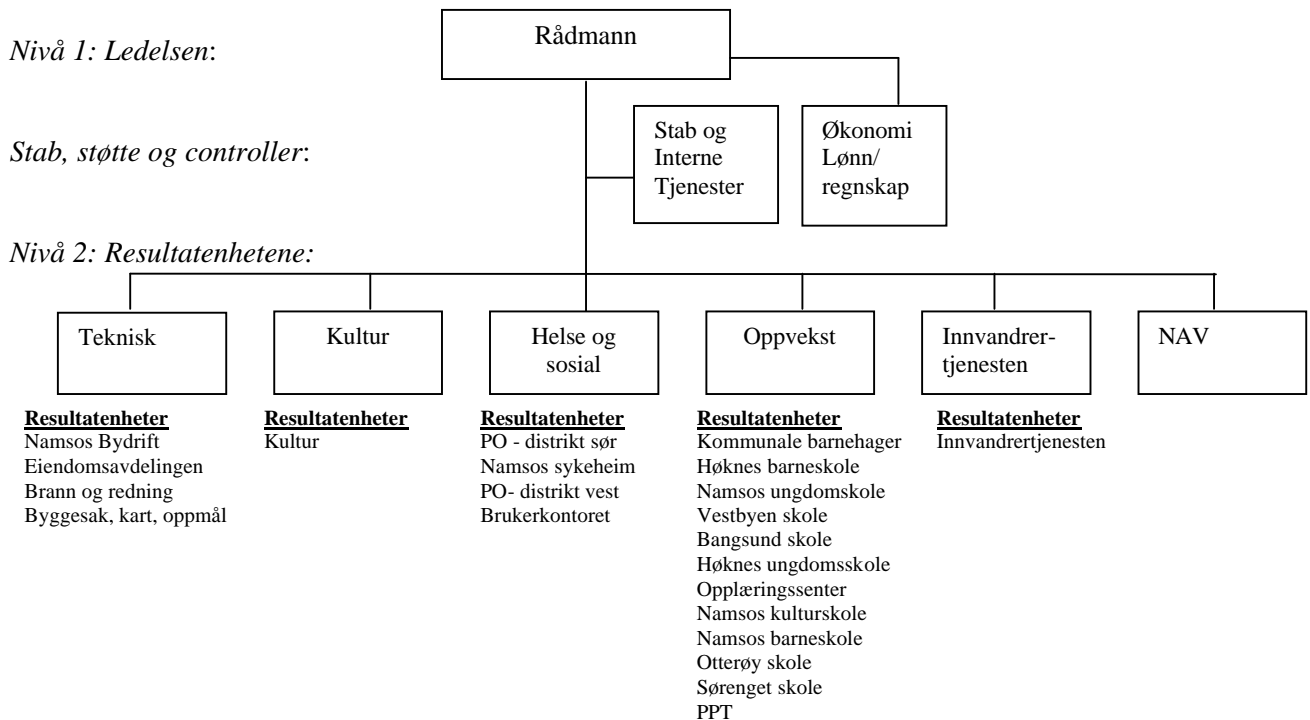
- Rådmann
- Ass. rådmann
- Teknisk sjef, helse- og sosialsjef, oppvekstsjef og kultursjef
- Økonomisjef

HOVEDKART:

*Nivå 1: Ledelsen:*

*Stab, støtte og controller:*

*Nivå 2: Resultatenhetene:*



### MNR-samarbeid:

Kommuneoverlege, barnevern og legevakt rapporterer til Helse og sosialsjef. Utviklingskontoret rapporterer til rådmannen og skatteoppkrever rapporterer til økonomisjef.



## 4 Befolkningsutvikling og behov

### 4.1 Innledning

Befolkningsvekst og sammensetning legger direkte grunnlag for beregning av rammetilskudd i fra staten, det er derfor viktig å vurdere utviklingen når inntektsestimatene for planperioden skal beregnes. Det er også viktig å dimensjonere tjenestene i henhold til forventet utvikling.

### 4.2 Befolkningsutvikling 2001-2007 og prognose 2008-2011

Ved årsskiftet 2006/2007 bodde det 12573 personer i Namsos kommune. Dette var en reduksjon på 1 person fra forrige årsskifte og den største reduksjonen var i gruppen 0-5 år med 42 personer. Befolkningstallene fra SSB pr. 1. juli 2007 viser at Namsos kommune hadde 12.569 innbyggere, en ytterligere nedgang på 4 innbyggere. Tabellen viser faktisk befolkningsutvikling 2001-2007 og prognose 2008 – 2011:

Namsos	0-5 år	6-15 år	16-66 år	67-79 år	80-89 år	over 90 år	Innbygg.
2002	1030	1 729	7 852	1 176	480	85	12 352
2003	1045	1 762	7 854	1 139	497	83	12 380
2004	1048	1 799	7 865	1 129	498	87	12 426
2005	1029	1 825	7 945	1 098	524	77	12 498
2006	1008	1 845	8 017	1 084	544	76	12 574
2007	966	1 835	8 081	1 086	529	76	12 573
2008	954	1 831	8 117	1 066	530	92	12 590
2009	937	1 824	8 170	1 070	515	92	12 608
2010	941	1 804	8 208	1 078	521	98	12 650
2011	930	1 798	8 263	1 099	509	108	12 707

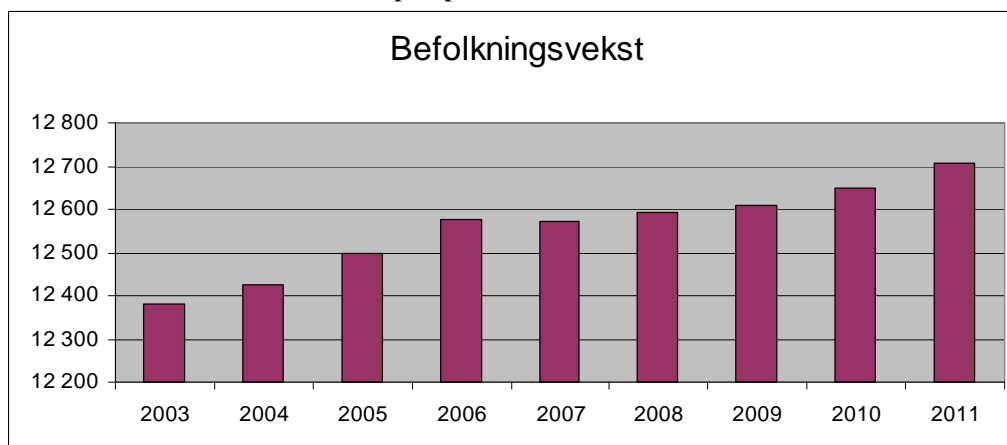
Folketall pr. 1.1. - Lav mobilitet - Alternativ (MMLM)

Fra 2002 til 2007 ble antall barn i barnehagealder reduserte med 117. Ut fra prognosen vil reduksjonen fra 2007 til 2011 være på 36 barn. Barn i grunnskolealder hadde en oppgang på 189 barn i perioden 2001-2007, men fra 2007 til 2011 forventes det en nedgang på antall barn i grunnskolealder på 37 barn.

Antall eldre over 67 år i befolkningen har i perioden 2001-2007 hatt en nedgang på 49 personer, mens i følge prognosen forventer man faktisk en oppgang i denne aldersgruppen fra 2007-2011 på 25 personer. Det er verdt å merke seg at antallet eldre over 90 år øker i planperioden fra 92 til 108 personer. I tillegg reduseres antallet eldre i alderskategorien 80-89 år i planperioden med 21 personer.

### 4.3 Befolkningsnedgang/stagnasjon/vekst

Tabellen viser utviklingen i folketilveksten for 2003 - 2007 og prognose for 2008 – 2011. Vi ser at befolkningsveksten har hatt jevn utvikling i perioden 2003 til 2006, men har stagnert inn i 2007. Vi ser at veksten er svakere videre inn i planperioden enn den var i starten av tusenåret.

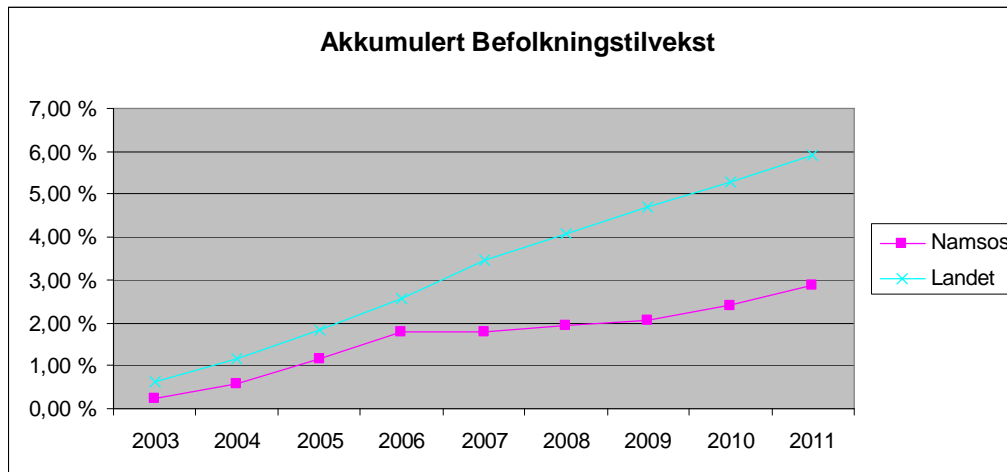


Folketall pr. 1.1. - Lav mobilitet - Alternativ (MMLM)



#### 4.4 Befolkningsvekst sammenlignet med landet for øvrig

Befolkningsveksten i Namsos følger veksten for landet i perioden 2003 – 2006, stagnerer i forhold til landet i 2007 og det forventes svakere utvikling enn landet videre i planperioden 2008 – 2011.



Folketall pr. 1.1. – Middels nasjonalvekst og lav mobilitet - Alternativ (MMLM)

## 5 Rammebetingelser

### 5.1 Generelle forutsetninger

Statsbudsjettet bygger på følgende forutsetninger i 2008 for kommunenes inntekts- og utgiftsrammer:

- Prisstigning 1,6 %
- Lønnsvekst 5 %
- Kommunal deflator 4,2 %

### 5.2 Sosiale kostnader er beregnet etter følgende satser

Sosiale kostnader er beregnet etter følgende satser:

- Pensjon
  - KLP 14 % (16 % med ansattes andel)
  - Statens pensjonskasse 9,9 % (lærerne) (11,9 % med ansattes andel)
- Arbeidsgiveravgiften er beregnet med 5,1 %
- Avsetning til feriepenger er beregnet med 12 %

### 5.3 Pensjon

Faktisk kostnad som bokføres har utviklet seg med små variasjoner de siste årene og er budsjettet til 16 % av pensjonsgrunnlaget i 2008 etter tall fra KLP.

Namsos kommune hadde ved årsskiftet 2006 et netto premieavvik på 16,5 mill. kr som er forskjellen mellom betalt premie og faktisk bokført pensjonskostnad siden pensjonsreformen ble innført. Estimer for premieavvikene for KLP i 2007 og 2008 er på henholdsvis 6,3 mill. kr og 15,8 mill. kroner Totalt premieavvik vil da kunne øke til nærmere 40 mill. kroner Det enkelte års premieavvik må kostnadsføres over en 15 årsperiode. Dette betyr at den årlige pensjonskostnaden vil øke med nærmere 3 mill. kroner pr. år fra 2009 hvis ikke premien etter hvert går kraftig ned. Denne effekten er ikke innarbeidet i planperioden.

Premien øker blant annet på grunn av ny forsikringslov, som krever at kundene skal få vite om alle kostnader på forhånd. I tillegg blir 2008 det første året siden tidlig på 1960-tallet, at pensjonistenes levealder blir justert i regnestykkene. Folk blir langt eldre enn før, og skal derfor også ha pensjon utbetalt i langt flere år. Mange år som pensjonist øker kostnadene. Lavere utbetaling av enkepensjon og barnetillegg trekker riktignok i motsatt retning. I tillegg ligger det an til et dyrt lønnsoppgjør.



## 5.4 Skatt, rammetilskudd og inntektsutjevning

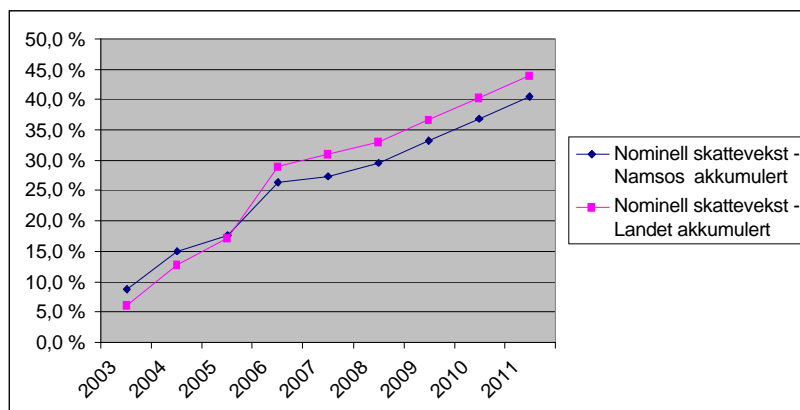
### 5.4.1 Statsbudsjettet 2008

Det legges opp til reell vekst i kommunesektorens samlede inntekter på om lag 6,2 mrd. kr i 2008. Budsjettoplegget for kommunesektoren innebærer at hovedsatsingen er øremerket mot fortsatt satsing på barnehager, psykisk helsearbeid i kommunene og et nytt investeringstilskudd til bygging av sykehjem og omsorgsboliger. Av veksten i de samlede inntektene er kun 1,5 mrd. kr frie inntekter, herav 1 mrd. kroner til kommunene. Veksten er beregnet i forhold til revidert nasjonalbudsjett 2007. Innenfor rammen inntektsøkningen i frie inntekter skal kommunen dekke inn kostnader til frukt og grønt og økt timetall i småskoletrinnet.

### 5.4.2 Skattevekst

Det er stor usikkerhet knyttet til fremtidig skattevekst. Tallene fra 2003 til 2006 viser faktisk skatteinngang. I statsbudsjettet er det lagt inn en skatteinngang på henholdsvis 2,2 % og 2,1 % for Namsos og landet. Skatteveksten fra 2009 – 2011 er forsiktig anslått, da veksten har vært sterk i de siste to årene. Forventet vekst er avstemt mot anslått lønnsvekst.

ÅR	2003	2004	2005	2006	2007	2008	2009	2010	2011
Namsos	8,7 %	6,3 %	2,5 %	8,8 %	1,0 %	2,2 %	3,6 %	3,6 %	3,6 %
Landet	6,2 %	6,6 %	4,4 %	11,8 %	2,0 %	2,1 %	3,6 %	3,6 %	3,6 %



### 5.4.3 Oppdatering av folketall

Det vises til figur i kapitel 4.3 om befolkningsutvikling i forhold til landet. Statsbudsjettet for det enkelte år er basert på foreløpig folketall med oppdatering av nye folketall når disse foreligger i budsjettåret. Dette betyr at statsbudsjettets midler til kommunene fordeles på nytt i budsjettåret etter nye folketall. Namsos kommune hadde i 2007 en svak utvikling i innbyggertall i forhold landsgjennomsnittet og tapte 3,8 millioner i rammetilskudd. Da det er stor usikkerhet knyttet til videre folketallsutvikling er dette fremskrevet flatt for landet og Namsos i planperioden.

### 5.4.4 Realvekst i frie inntekter

Tabellen viser at det ikke har vært reell vekst i Namsos kommunes skatt og rammetilskudd i perioden 2002 til 2005. Styrkingen i 2006 var betydelig, men preges av engangseffekter på skatteinngang som kommunen ikke får beholde varig. Det forventes en reell nedgang både for prognose 2007 og budsjett 2008. Namsos Kommune er forsiktige i de videre anslagene. Rammetilskuddets årlige vekst i hele planperioden lagt inn tilsvarende veksten fra 2007 til 2008. Skatteanslaget er i tråd med pkt. 5.4.1.



Tekst (tall i 1000 kr)	V2002	V2003	V2004	V2005	R2006	P2007	B2008	ØP2009	ØP2010	ØP2011
Skatt og rammetilskudd	288 183	304 634	307 815	317 667	350 963	362 490	375 376	388 011	400 672	414 466
<b>oppgavekorrigert</b>										
Økning i løpende kroner		5,7 %	1,0 %	3,2 %	10,5 %	3,3 %	3,6 %	3,4 %	3,3 %	3,4 %
Deflator	4,2 %	3,6 %	3,3 %	3,0 %	3,4 %	3,6 %	4,2 %	4,0 %	4,0 %	4,0 %
<b>Reell vekst</b>		<b>2,1 %</b>	<b>-2,3 %</b>	<b>0,2 %</b>	<b>7,1 %</b>	<b>-0,3 %</b>	<b>-0,6 %</b>	<b>-0,6 %</b>	<b>-0,7 %</b>	<b>-0,6 %</b>

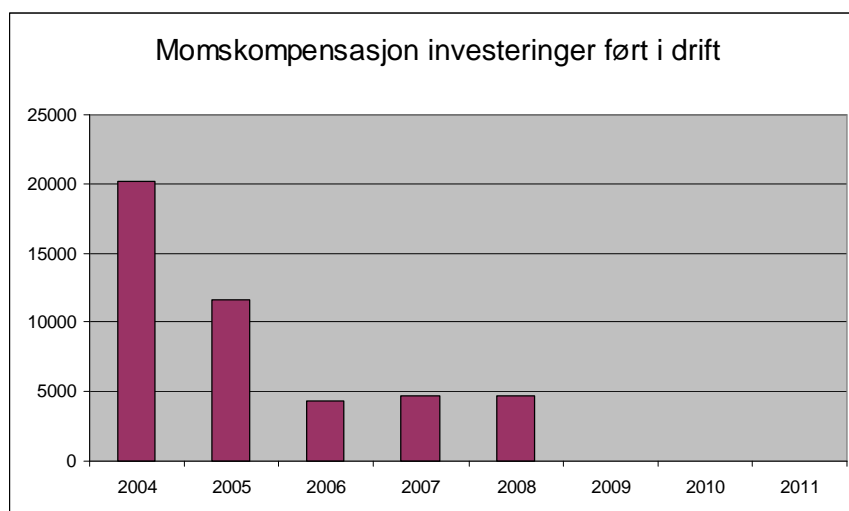
\*) Deflator = KPI \* 35% + Lønnsvekst \* 65%

#### 5.4.5 Innlemming i rammetilskudd

I kommuneproposisjonen for 2008 ble det varslet at skjønnstilskudd til barnehager og øremerket psykiatrilskudd innlemmes i rammetilskuddet fra 2009. Vi har forutsatt at innlemmingen ikke fører til reduksjon i inntekter.

### 5.5 Momskompensasjon fra investeringsprosjekt

Momskompensasjon fra investeringsprosjekt skal inntektsføres som en driftsinntekt, en ordning som trådte i kraft fra 1.1.2004. Ordningen ble innført samtidig med at Namsos kommune hadde en høy investeringsaktivitet. Fra og med 2009 skal kompensasjonen føres i investeringsregnskapet og vil da inngå som egenfinansiering av investeringene. Dette er et økonomisk fornuftig tiltak, men gir store utfordringer i forhold til å dekke inn inntektene som forsvinner fra driften. Tabellen viser den regnskapsførte utviklingen i perioden 2004 – 2006. I 2007 er momskompensasjonen i drift lavere enn det investeringsnivået tilsier, dette skyldes selvpålagt overføring til investeringsregnskapet for å redusere låneopptak.



Tall i 1000 kroner

### 5.6 Kapitalkostnader

#### 5.6.1 Avdragsutsettelse

Kommuneloven § 50 nr. 7 har bestemmelse om at kommunens totale langsiktige gjeld til egne driftsmidler skal avdras med like årlige avdrag, og at gjenstående løpetid for kommunens samlede gjeldsbyrde ikke kan overstige den veide levetiden for kommunens anleggsmidler. Kommunen beregner minste tillatte avdrag etter forenklet formel utgitt av KRD. Denne forenklete formelen benyttes etter anbefaling fra Norges kommunerevisorforbund.

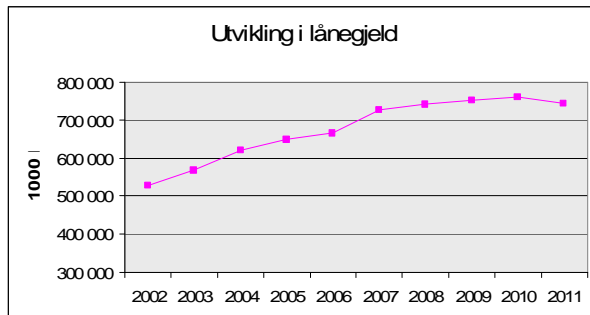
Avdragsutsettelse er benyttet som et virkemiddel for å redusere konsekvensene av økte rentekostnader. Lånegjelden vil reduseres saktere enn opprinnelig bestemt og får direkte følger for evnen til lånefinansiering av nye investeringer.



## 5.6.2 Utvikling i lånegjeld

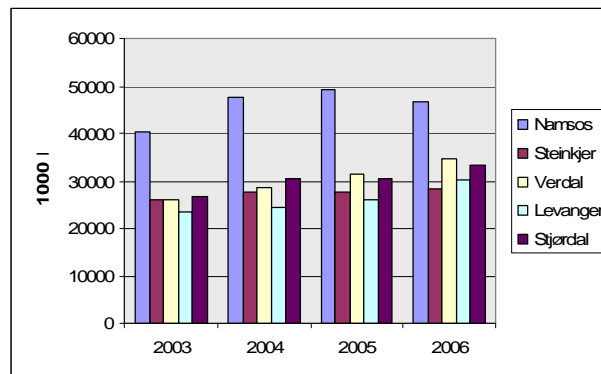
Utvikling i lånegjeld viser netto økning i lånegjeld når avdrag er trukket fra.

Økt lånegjeld i 2007 gjelder i hovedsak investeringer ved Namsos og Høknes barneskole. I henhold til foreslått investeringsomfang vil lånegjelden flate ut og gå noe ned i 2011.



Beløp i 1000 kr	Total Lånegjeld	Antall	Lånegjeld pr.
		Innbyggere Per 1.1	innbygger 1000 kr.
2002	529 317	12 352	43
2003	569 296	12 380	46
2004	622 298	12 422	50
2005	648 830	12 498	52
2006	666 560	12 574	53
2007	726 752	12 573	58
2008	741 036	12 590	59
2009	752 049	12 608	60
2010	760 838	12 650	60
2011	744 427	12 707	59

Lånegjelden pr. innbygger er høy og vesentlig høyere enn for sammenlignbare bykommuner i Nord-Trøndelag.



## 5.6.3 Renteforutsetninger

Det har i det siste året vært en betydelig økning rentenivået. Dette skaper store økonomisk utfordringer for kommunen, da gjeldsnivået er høyt.

I handlingsplanen er følgende rentesatser benyttet:

År

2008 5,75 %

2009 5,75 %

2010 5,75 %

2011 5,50 %

Disse rentenivåene er knyttet opp til Norges banks rentebane, noe som også samsvarer til markedsforventningene. Det vil alltid knytte seg usikkerhet til slike renteprognoser og da med henblikk på utviklingen på de makroøkonomiske utviklingen i Norge for perioden 2008 til 2011.

## 5.6.4 Utvikling i avdrag og rentekostnader

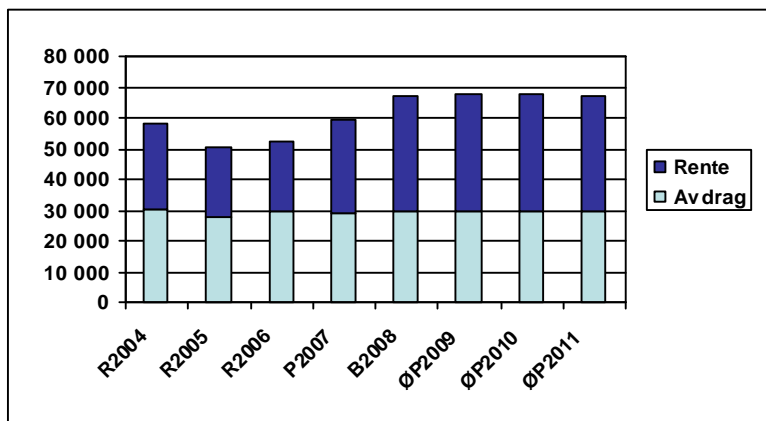
### Avdrag:

Årlige avdrag i budsjett og økonomiplan er foreslått til ca. 30 mill. kr som nær tilsvarer minste tillatte avdrag jf. pkt. 5.6.1. Dette betyr en avdragsutsettelse på ca. 5 mill. kroner pr. år. Hvis låneopptakene øker mer enn forslaget i økonomiplanen vil årlige avdrag måtte justeres opp for å dekke minstekravet.



### Rentekostnader:

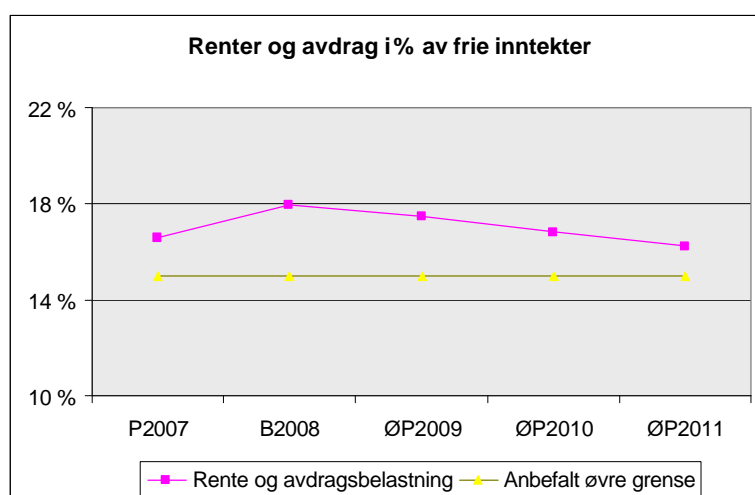
Figuren viser at rentekostnadene øker som følge av sterk rentestigning, høye låneopptak på nye investeringer i 2007 og effekten av at avdragstiden på lånene øker. Rentekostnadene øker med ca. 8 mill. kroner fra 2007 til 2008, men flater ut i planperioden.



Tall i 1000 kroner

### 5.6.5 Renter og avdrag – andel av frie inntekter

De frie inntektene består i hovedsak av statens rammetilskudd og skatteinntekter. Namsos kommune benytter en stor andel av de frie inntektene til å betjene renter og avdrag. I 2008 vil kommunen anvende hele 18 % av de frie inntektene til renter og avdrag, andelen er så høy til tross for forslaget om et avdragsnivå som er nær et årlig minimumsnivå. En opplåning i tråd med forslag til handlingsprogram 2008-2010 vil redusere andelen i planperioden, men anbefalt øvre grense vil fortsatt overskrides.



## 5.7 Ressurskrevende tjenester

### 5.7.1 Nivå

Formålet med bevilgningen er å sikre at tjenestemottakere som krever stor ressursinnsats fra det kommunale tjenesteapparat, får et best mulig tilbud uavhengig av kommunens økonomiske situasjon. Omfanget av ressurskrevende tjenester har økt betydelig i Namsos kommune de siste årene. Tabellen viser utviklingen fra 2005 til 2008:

	2005	2006	2007	2008
Statstilskudd i mill. kr	5,4	7,1	12,1	15,5
Egne kostnader i mill. kroner	10,0	11,8	14,1	19,8
Ant. Brukere	12	13	15	16



## 5.7.2 Endring i ordning

Fra 2008 foreslås det en omlegging av ordningen, kombinert med at staten overtar en økt andel av finansieringen av ordningen. Kompensasjonsgraden foreslås økt fra 70 til 85 pst. Innslagspunktet prisjusteres på vanlig måte, og vil i 2008 bli kr 800 000. Kommunene skal inntektsføre tilskuddet samme år som utgiftene oppstår med utbetaling året etter.

## 5.8 Lønn – og sosial utgifter

### 5.8.1 Makro

Lønnsanslaget for 2008 er usikkert og vil avhenge av en rekke forhold. Arbeidsledigheten vil være på det laveste på mange år, samtidig viser NAVs årlige bedriftsundersøkelse at andelen bedrifter i privat sektor har problemer med å rekruttere arbeidskraft er større i dag enn den gangen. Bildet av et stramt arbeidsmarked underbygges av SSBs konjunkturbarometer for industrien, som viser at en rekordhøy andel av bedriftene opplever at knapphet på arbeidskraft er en begrensende faktor i produksjonen. Med god lønnsomhet i bedriftene kan det ikke utelukkes at kamp om knappe ressurser kan gi ytterligere oppgang i lønnsveksten til neste år.

### 5.8.2 Lønnsavsetning

Lønnsbudsjettet på det enkelte rammenivå er justert med virkningene av årets lønnsoppgjør. Det er avsatt midler til å møte fremtidig lønnsutvikling med følgende satser. Satsen for 2008 er i tråd med forutsetningene i statsbudsjettet for 2008.

År	Økning %	Akkumulert Økning 1 000 kroner
2008 - Hovedoppgjør	5 %	12 531
2009	4 %	27 651
2010 - Hovedoppgjør	5 %	44 712
2011	4 %	61 224

## 5.9 Netto driftsresultat

### 5.9.1 Netto driftsresultat egen kommune

Det tekniske beregningsutvalg for kommunal og fylkeskommunal økonomi legger til grunn at netto driftsresultat er den beste tilgjengelige indikatoren på økonomisk balanse i kommunesektoren. Utvalget har anbefalt at netto driftsresultat over tid bør ligge på om lag 3 pst. av driftsinntektene for kommunesektoren totalt. Fylkesmannen har moderert kravet til 2-3 %. Momskompensasjon på investeringer preget driftsresultatet mye i 2004 og 2005, det er derfor korrekt å trekke ut kompensasjon utover et normalår (4,7 mill. kr) før resultatmarginen beregnes. Vi ser at resultatmargin korrigert er negativ i 2004 og 2005, men positiv i 2006. Som tidligere nevnt er 2006 preget av engangsinntekter på skatt, erstatning for flomskade og engangsforhold for øvrig på rammeområdene.

	Regnskap 2004	Regnskap 2005	Regnskap 2006
Sum driftsinntekter	603 415 318	634 872 693	677 269 125
<b>Netto driftsresultat jf. regnskap</b>	<b>12 090 716</b>	<b>-9 622 747</b>	<b>15 535 467</b>
Momskomp utover 4 750 000	-15 448 280	-6 916 881	439 113
<b>Netto driftsresultat korrigert</b>	<b>-3 357 563</b>	<b>-16 539 628</b>	<b>15 974 580</b>
<b>Resultatmargin jf. regnskap</b>	<b>2,0 %</b>	<b>-1,5 %</b>	<b>2,3 %</b>
<b>Resultatmargin korrigert</b>	<b>-0,6 %</b>	<b>-2,6 %</b>	<b>2,4 %</b>



I budsjett 2008 er driftsresultatet 1,2 mill. kroner og 3 til 6 mill. kr for øvrig i planperioden. Namsos kommune må ha et driftsresultat i overkant av 20 mill. kroner for å tilfredsstille kravet til anbefalt resultatmargin.

## 5.9.2 Netto driftsresultat – Sammenligning med andre

Resultatmarginene er klart svakere enn for kommunesektoren totalt. Marginene er også svakere enn for Nord-Trøndelag som tradisjonelt er svakere enn for landet, da Nord-Trøndelag er et skattesvakt fylke.

	Regnskap 2004	Regnskap 2005	Regnskap 2006
Resultatmargin jf. regnskap	2,0 %	-1,5 %	2,3 %
Resultatmargin korrigert	-0,6 %	-2,6 %	2,4 %
<b>Kommunesektoren totalt</b>	<b>2,2 %</b>	<b>3,6 %</b>	<b>5,5 %</b>
<b>Nord-Trøndelag</b>	<b>1,2 %</b>	<b>1,0 %</b>	<b>3,8 %</b>
Steinkjer	0,3 %	0,6 %	1,2 %
Verdal	3,9 %	2,3 %	2,9 %
Levanger	0,9 %	3,3 %	6,8 %
Stjørdal	1,9 %	0,1 %	1,7 %

Resultatmarginene for Namsos Kommune vil også i årene som kommer være lave der hovedårsaken er usikkerhet omkring befolkningsutvikling og inntektsrammer, økende finanskostnader, bortfall av momskompensasjon i driften, behov for store konsekvensjusteringer som følge av prisvekst og forventning om høye lønnsoppgjør og økte pensjonskostnader.

## 5.10 Eiendomsskatt

### 5.10.1 Dagens ordning og nivå

Namsos Kommune skriver ut eiendomsskatt i bymessige strøk og for verker og bruk. Det benyttes høyeste skattesats på 7 % og det er ikke vedtatt bunnfradrag. Bokført inntekt på eiendomsskatt i 2006 var 7,4 mill. kroner Takstene på boliger er gjennomgående lave, da det er benyttet en stor reduksjonsfaktor.

Faktiske tall for 2006 - KOSTRA	Namsos	Steinkjer	Levanger	Verdal
Eiendomsskatt i % av brutto driftsinntekter %	1,1	2,1	3	1,7

### 5.10.2 Utvidelse til hele kommunen

En lovendring i 2007 ga kommunen anledning til å utskrive eiendomsskatt i hele kommunen. Kommunestyret vedtok i sak 50/07 å utskrive eiendomsskatt på faste eiendommer i hele kommunen fra 1.1.2008. Det gjennomføres nå alminnelig taksering i kommunen der nye takster skal fastsettes innen fristen 1.3.2008.

## 5.11 Disposisjonsfond

Disposisjonsfondet i kommunen har vist en nedadgående trend de siste årene. Overskuddet i 2006 ga et løft, men det har samtidig vært et press i forhold til bruk og udisponert disposisjonsfond er på ca. 9,5 mill. kroner ved utgangen av oktober 2007. Kommuneskogene, parkeringsplasser, vanskelig stilte boligsøkere og låne og stipendfondet inngår da med 3,9 mill. kroner

Disposisjonsfond	2002	2003	2004	2005	2006	2007 okt
	10 820	6 591	7 581	5 149	9 020	9 500



## 6 Likviditetsanalyse

Omløpsmidler består av kasse, bank og kortsiktige fordringer. Størrelsen på omløpsmidlene må være av tilstrekkelig størrelse slik at den kortsiktige gjelden kan betjenes.

I omløpsmidlene inngår imidlertid også ubrukte lånemidler som skal benyttes til investeringer og fond som skal være tilgjengelige for realisering. Korrigert for slike bindinger gir dette omløpsmidler til drift som skal dekke den kortsiktige gjelden. Likviditeten i kommunen har vært meget svak og i starten av 2006 vedtok kommunestyret styrkingstiltak for likviditeten med 50 mill. kroner. Det gode resultatet i 2006 styrket likviditeten vesentlig, men betydelig bruk av disposisjonsfond i 2007 har svekket likviditeten på nytt.

	2002	2003	2004	2005	2006
<b>Omløpsmidler</b>	<b>78 145</b>	<b>96 081</b>	<b>112 241</b>	<b>90 697</b>	<b>118 127</b>
Ubrukte lånemidler	-20 736	-43 931	-23 385	-30 485	-30 695
Bundne investeringsfond	-6 317	-4 835	-3 090	-1 351	-4 947
Bundne driftsfond	-14 667	-13 465	-20 488	-17 472	-5 415
Ubundne investeringsfond	-9 969	-10 150	-11 852	-7 844	-5 248
<b>Omløpsmidler til drift</b>	<b>26 456</b>	<b>23 700</b>	<b>53 426</b>	<b>33 545</b>	<b>71 822</b>
<b>Kortsiktig gjeld</b>	<b>73 007</b>	<b>78 378</b>	<b>91 501</b>	<b>83 205</b>	<b>75 298</b>
<b>Likviditet</b>	<b>-46 551</b>	<b>-54 678</b>	<b>-38 075</b>	<b>-49 660</b>	<b>-3 476</b>

(Tall i 1000 kroner i slutten av hvert år)



## 7 Rådmannen

### 7.1 Beskrivelse av område

Området omfatter politiske styrings- og kontrollorgan, administrativ ledelse, fagsjefer, stab- og støttetjenester, felles personalutgifter og andel av MNR samarbeidsordninger, herunder også MNR kirkelig fellesråd.

De politiske organer vedtar mål og retningslinjer for den kommunale virksomheten, disponerer kommunale ressurser gjennom budsjettvedtak og har avgjørelsesmyndighet i alle saker som ikke er delegert til rådmannen.

Stab- og støttetjenestene er interne tjenester med avdelingene IT/Kvalitet, servicekontor og personal. I tillegg økonomi kontrollere, lønn- og regnskap som del av økonomi.

Felles personalutgifter er bl.a. avtalefestet pensjon (AFP), helse-, miljø og sikkerhet (HMS-tjenesten), personforsikringer og lønn hovedtillitsvalgt.

#### Rådmannen har ansvaret for:

- Overordnet administrativ ledelse av all kommunal virksomhet
- Forberede og saksbehandle overordna planlegging, regnskap og årsmelding
- Saksforberedelse til politisk behandling og sørge for oppfølging av politiske vedtak
- Fatte administrative vedtak på delegerte områder
- Overordna utviklingsarbeid
- Informasjonsarbeid
- Stabstjeneste innenfor økonomi, lønn, personal og IKT

### 7.2 Ressursinnsats drift

	Personalressurser 2006		
	Årsverk	Ansatte	Sykefravær
Rådmann og fagstab	7	7	1,2 %
Stab	3	3	11,8 %
Servicekontor	6,4	7	13,6 %
Personal	4,8	5	8 %
IT	6	6	13,1 %
Økonomi	3	3	0 %
Lønn/regnskap	8,5	9	2 %

### 7.3 Status, utfordringer og strategi

#### 7.3.1 Nåsituasjon

Kommunalt ansatte leverer til innbyggerne en rekke tjenester av meget god kvalitet. Dette er informasjon som må bringes både til innbyggere og ansatte. Informasjon og omdømmebygging er sentralt her.

De siste år er det satt mer fokus på miljø i Namsos kommune enn tidligere, bl.a. gjennom rullering av kommunens Miljøstatus 2007, en innføring av miljøledelse og ISO-sertifisering av kommunens overordnede styringssystem etter 14 001 miljøstandard.

Sykefraværet i Namsos kommune er for høyt. I tillegg ordinære sykefraværstiltak iht. tiltaksplan, arbeides det med å få på plass et sykefraværprosjekt i samarbeide med sentrale myndigheter for å se på sammenhengen i fraværproblematikken.



Kommunen har et særlig ansvar for å medvirke til å sikre befolkningens liv og helse i kriser ved å gjennomføre risiko- og sårbarhetsanalyser (ROS) og iverksette forebyggende tiltak innenfor viktige områder. ROS-analyser er et kontinuerlig arbeid. Kriseplan for Namsos ble rullert oktober 2007.

### 7.3.2 Hovedutfordringer

#### Utfordringer i samfunnsrollen:

- Kvalitetssikring/kvalitetsutvikling av tjenester til bruker er en stor utfordring for organisasjonen der pengene i en stadig større grad går til å dekke kapitalkostnader. I økonomiplanen 2008-11 er det flere tilfeller der rådmannen har pålagt enhetene å ta inn nye driftstiltak og dekke ekstra kostnader selv uten konsekvensjustering.
- Profilerings og omdømmebygging er tiltak som vil ha virkning både eksternt i forhold til brukere og innbyggere, men også internt i form av bidrag til utvikling av bedriftskulturen med bevisste og stolte medarbeidere. Informasjonsmedarbeider har vært forsøkt prioritert de senere år. Det har ikke vært mulig å finne rom for tiltaket.
- Revidere kommuneplanen i tråd med samfunnsutvikling, behov og endrede forutsetninger

#### Utfordringer interne forhold:

- En del av ISO 14 001 miljøsertifisering av de overordnede styringssystemer i kommunen i 2007/08 er Handlingsplan for måloppnåelse. Handlingsplanen inneholder forslag på tiltak knyttet til endring av organisasjonen til en mer miljøvennlig atferd. Som eksempel kan nevnes innføring av miljøkrav i innkjøpsrutiner, herunder ved inngåelse av nye avtaler på leasingbiler. Naturressursforvaltning med balansert bruk og vern i et langsiktig og bærekraftig perspektiv. Redusert papirforbruk etter innføring av nye IT-verktøy mv. Alle tiltak med økt kostnad realitetsbehandles i enkeltsaker eller i årsbudsjett.
- Lederutvikling er sterkt etterspurt og har vært forsøkt prioritert gjennom flere år. Kompetansemiljøer innenfor sykefravær peker på at ledelse kan henge sammen med fravær.
- Ved inngangen til planperioden vil 55 av kommunens 129 kontorarbeidsplasser ha sin arbeidsplass i lokaler som ikke tilfredsstillende moderne krav til arbeidsmiljø - inn klima. Dette er dokumentert gjennom en årrekke i årlige vernerunder og beskrevet i vedtatt romplan.

### 7.3.3 Strategier i planperioden

- Gjennomføre tiltak i Handlingsplan for måloppnåelse, ISO 14 001 miljøsertifisering.
- Økt fokus på ENØK. I særdeleshet tiltak som finansierer seg selv over en kortere periode.
- Lederutviklingsprogram
- Sykefraværprosjekt og sykefraværstiltak
- Fokus på innkjøpsrollen
- Samlokalisering
- Utvikle lokal krisehåndteringsevne.

## 7.4 Kommunesamarbeid i Midtre Namdal

### Interkommunalt samarbeid

Namsos kommune deltar siden 2002 i flere interkommunale samarbeid sammen med kommunene Flatanger, Fosnes, Namdalseid og Overhalla i Midtre Namdal region. Lederne i de regionale samarbeidsordningene rapporterer til den fagsjef som er naturlig ut i fra faglig tilhørighet. Omfang 2006 og Personalressurser 2006, status, utfordringer og strategier for samarbeidsordningene er beskrevet under det enkelte fagområde. En oversikt over samarbeidsordningene er her tatt med til orientering. Pedagogisk psykologisk tjeneste (PPT) ble avvirket som MNR-ordning i 2007.

### Evaluerings av det interkommunale samarbeidet

I det strategiske programmet for regionsamarbeidet har kommunene besluttet at det skal avklares en mer langsiktig modell for regionsamarbeidet. Innhold og løsning skal bygge på kommunenes erfaringer og være tilpasset kommunenes ambisjoner og behov i årene framover. Svakheter ved dagens samarbeidsløsning skal forbedres og den nye modellen skal innføres i 2008.



Regionrådet har vedtatt å organisere evalueringen som et prosjekt med regionrådet som styringsgruppe, rådmannsgruppen som sekretariat og ekstern konsulent for utredninger og prosessledelse. Rådmannsgruppen er gitt fullmakt til å innhente tilbud og velge konsulent.

Formålet med tjenestekjøpet er bistand til å gjennomføre de utredninger og prosesser som er nødvendig for å utvikle, beslutte og innføre ny løsning, og for å gi samarbeidsmodellen som velges, solid forankring i kommunene.

<b>De interkommunalt samarbeidsordningene</b>	<b>Styre</b>	<b>Vertskommune</b>
MNR Skatteoppkrever	Regionrådet er styre	Namsos
MNR Barnevern	Regionrådet er styre	Namsos
MNR Kommuneoverlege	Regionrådet er styre	Namsos
MNR Legevaktsamarbeid	Regionrådet er styre	Namsos
MNR Utviklingsavdelingen	Eget styre	Namsos
MNR Prosjektleder. (Ubesatt siden 2006)	Rådmannen i Namsos	Namsos
MNR Miljø og landbruksforvaltning	Eget styre	Overhalla



## 8 Fagområde NAV Namsos

NAV er den nye arbeids- og velferdsordningen i Norge. NAV Namsos er kontor nummer 100 som etableres i Norge.

### 8.1 Beskrivelse av fagområdet

Området omfatter:

- Identifisere behov, avklare brukers situasjon
- Kartlegge brukers situasjon og gjennomføre arbeidsevnevurdering
- Veilede om ytelser og ta i mot krav
- Sette mål sammen med bruker, utarbeide handlingsplan og gi individuell oppfølging
- Informasjon til enkeltpersoner eller grupper
- Saksbehandling i forhold til nødvendige virkemidler. Lage skriftlig begrunnelse for individuelle vurderinger som ligger til grunn for plan/tiltak
- Avklare at søknader er tilstrekkelig dokumentert
- Oversende krav til Forvaltningsenhet for behandling
- Markeds- og arbeidslivskontakt
- Samfunnskontakt
- Oppfølgingsbistand for arbeidssøkere uten behov for tilrettelagt oppfølging
- Utløse virkemiddel for å få bruker raskest mulig i jobb
- Veiledningssamtaler, oppfølgingssamtaler
- Kompetansekartlegging, jobbsøkingsbistand og rekrutteringsbistand

Etableringen av NAV Namsos er en utfordrende reformprosess. Denne reformen er den største som er gjennomført innenfor det statlige og kommunale systemet på mange år.

### 8.2 Hovedmål

- Brukerne skal oppleve en rask og helhetlig behovsavklaring og et samordnet og kvalitativt godt tjenestetilbud
- Kontorene skal utformes slik at det legges til rette for egenaktivitet, blant annet gjennom selvbetjeningsløsninger
- Kontorene skal organiseres slik at man frigjør ressurser til oppfølgingsoppgaver
- Beslutningsmyndighet skal ligge nær brukeren
- Det skal legges til rette for tett og individuelt tilpasset oppfølging
- Brukere som har behov for sammensatte tjenester og tjenester fra etaten over tid skal tilbys en kontaktperson og få tilbud om individuell plan
- Kontorene skal sikre god samhandling med arbeidsgivere og andre aktører som understøtter en god måloppnåelse

### 8.3 Tjenesteproduksjon

#### Ressursinnsats

	Årsverk	Ansatte
Mottak	14,6	16
Oppfølging	9,5	10
Merkantil	2,9	4
Leder	1,0	1
<b>SUM</b>	<b>28,2</b>	<b>31</b>



## **8.4 Status, utfordringer og strategi**

### **8.4.1 Nåsituasjon**

NAV Namsos blir offisielt åpnet 14. desember 2007.

Fordelingsnøkkelen mellom Namsos Kommune og Staten er pr 010108 er Stat 70,6 % og Namsos kommune 29,4 % Grunnlaget for kostnadsfordelingsnøkkelen er årsverk som kommunen og staten bidrar med.

### **8.4.2 Hovedutfordringer**

Det skal innføres en kvalifiseringsstønad som i mange tilfeller skal erstatte dagens sosialstønad. Den skal benyttes for alle brukere hvor det er mulig å komme i arbeid eller i et varig tiltak. Innføringen av denne stønaden vil medføre økte kostnader. Dagens sats for sosialstønad er lavere enn kvalifiseringsstønaden.

Målsettingen er å effektivisere og få mer ut av hver krone.

Med forbehold om nasjonale og internasjonale konjunkturer vil det gjennom økt deltakelse i arbeidslivet redusere de totale kostnadene for bl.a. sosial stønad

### **8.4.3 Strategier**

- Identifisere og prioritere grupper som skal over fra sosial stønad til kvalifiseringsstønad.
- I samarbeid med lokalt næringsliv og kommunen slike å finne egnede tiltaksplasser.
- Samkjøring av tjenester som de tre; sosial, trygd og arbeid har levert hver for seg frem til i dag for en totalt bedre løsning enn den som eksisterer i dag.



## 9 Fagområde oppvekst

### 9.1 Beskrivelse av fagområde

Fagområdet består av følgende resultatenheter:

- barnehage
- grunnskole
- kulturskole
- voksenopplæringa
- PPT

Kommunen har tilsynsansvar for de private barnehagene. Det er til sammen ca. 330 årsverk innen fagområdet. Fagområdet ledes av oppvekstsjefen.

Formålet er å sikre barn gode oppvekstvilkår, utviklings- og aktivitetsmuligheter. Det å gi barn, ungdom og voksne kunnskaper, ferdigheter og holdninger er viktige innsatsområder. Forskrifter, lover og læreplanen for de ulike områdene gir nærmere overordede retningslinjer.

Kommunen tilstreber, i samarbeid med private aktører, å gi et barnehagetilbud til alle som ønsker det. Videre tilstrebes et fleksibelt tilbud for å dekke ulike ønsker om innhold og oppholdstid.

### 9.2 Tjenesteproduksjon

Tjenesteproduksjon	Omfang 2007
Grunnskole 6 – 15 år	1788 elever fordelt på 8 skoler
Skolefritidsordning	371 barn som utgjør 53% av elevtallet på 1.-4. trinn.
9 kommunale barnehager 12 private barnehager	702 barn i barnehagene 312 barn i kommunale 390 barn i private
Kulturskolen	1030 elever
Namsos opplæringscenter	Ca. 110 elever
PPT	Okt.-07: 499 aktive saker hvorav 268 i Namsos kommune

### 9.3 Ressursinnsats drift

Områder/Enheter	Personalressurser		
	Årsverk 2007	Ansatte 2007	Sykefravær 2006
Grunnskolene	228,6	256	8,0 %
Barnehagene	68,0	83	12,8 %
Kulturskolen	15,0	19	6,8 %
Namsos opplæringscenter	16,7	20	4,0 %
PPT	9,7	11	4,1 %

### 9.4 Status, utfordringer og strategi

#### 9.4.1 Nåsituasjon

##### Barnehage:

Full barnehagedekking er en nasjonal og kommunal målsetting. Regjeringen tar sikte på å lovfeste retten til barnehageplass. Det betyr at kommunen må forberede seg på tilrettelegging av flere plasser når alle barn gis en individuell rett til plass. Alle som søkte ved hovedopptaket våren 2007 har fått plass.



Prognose 31.12.07: Ca. 50 barn på venteliste. Det anslås at det totalt sett er behov for vel 80 nye barnehageplasser. Det er spesielt behov for flere småbarnsplasser. Det er et økende behov for flere ansatte som kan følge opp førskolebarn med særskilte oppfølgingsbehov. Sykefraværet er noe høyere enn gjennomsnittet for kommunen.

#### **Grunnskole:**

Kommunestyret har vedtatt egen kommunal plan for oppfølging av Kunnskapsløftet. Skolen ved Sørenget oppvekstsenter er med i et nasjonalt prosjekt med utprøving av heldagsskole.

Kostra-tall viser at grunnskoleområdet i Namsos innen de fleste områder ligger innenfor et snitt av sammenlignbare kommuner. Likevel, våre skoler ligger lavere innen områder som læremidler, materiell og utstyr.

Rammetimetallet er tilnærmet likt snittet med sammenlignbare kommuner. Rektorene melder om sykefravær og høye vikarutgifter og behov for økte driftsmidler til en forsterket satsing på Kunnskapsløftet. Rådmannen prioriterer en styrking av rammetimetallet. Atferdsproblematikken har gradvis økt de senere årene. Behovet for tildeling av timer til spesialundervisning er økende. Det er også behov for økte assistentressurser både i skole- og SFO-tida.

SFO-tilbudet i Namsos har ikke vært et kommunalt satsingsområde de senere årene. En må forvente noe lavere deltakelse etter hvert som skoledagen blir lengre. Flere velger halv plass (mindre enn 15t./u.). Det er i liten grad gjennomført organisert leksehjelp, men gjennom prosjektet *heldagsskole* gir skolen ved Sørenget dette tilbudet.

#### **Kulturskolen:**

Skoleåret 2007/08 har skolen for første gang passert 1000 elever! Skolen, som tidligere er kåret som landets beste kulturskole, betraktes som et "fyrtårn" i kommunal sammenheng. Til tross for stort elevtall, har skolen maktet å gi et kvalitativt godt tilbud uten økte kommunale utgifter. Kostra-tall viser at det brukes noe mer midler på vår kulturskole enn snittet i vår kommunegruppe. Skolen praktiserer såkalt "åpent opptak", noe som medfører at alle som søker får plass.

#### **Namsos opplæringscenter:**

Skolen, som består av avdeling fremmedspråklige og avdeling spesialundervisning, har til sammen ca. 110 elever. Norskopplæringa for innvandrere har en statlig finansieringsordning med en kommunal egenandel. For i større grad samle den spesialpedagogiske kompetansen, er det utarbeidet planer for nedlegging av avdeling spesialundervisning fra 01.01.08. 3,5 årsverk overføres til PPT.

#### **PPT:**

Fra 01.04.07 ble PPT underlagt rådmannen i Namsos kommune som en egen resultatenheter. Øvrige MNR-kommuner og Olav Duun videregående skole kjøper tjenester fra PPT.

Det er god kompetanse ved tjenesten, men det sakkyndige vurderingsarbeidet må styrkes.

Fylkesmannen har iverksatt et eget opplegg for å imøtekomme kommunenes behov for veiledning på dette området.

### **9.4.2 Hovedutfordringer**

Fagområde oppvekst prioriterer i økonomiplanen og i handlingsprogrammet følgende hovedutfordringer:

- Tilrettelegge for barnehageplasser ved en redusert utbygging i forhold kommunestyrets vedtak om utvidelse ved 5 barnehager. Det er kun funnet rom for en investering som medfører utvidelse av to barnehager. Rådmannen prioriterer utbygging ved Ludvik barnehage og Sørenget oppvekstsenter
- Gi elevene et pedagogisk tilrettelagt naturbasert opplegg uten leirskole
- Gi alle elevene ved kulturskolen og ved Namsos opplæringscenter et tilstrekkelig godt tilbud med et redusert undervisningsomfang



- Gi tilstrekkelig kvalitativt tilbud til førskolebarn og elever med atferdsproblemer og andre særskilte oppfølgingsbehov innenfor de samme økonomiske rammer som tidligere
- Sørge for tilstrekkelig inventar og læremidler i forbindelse med oppfølging av Kunnskapsløftet innenfor de samme økonomiske rammer som tidligere
- Avklare om kulturskolen kan flyttes til Rock City

#### **9.4.3 Strategier i planperioden**

- Legge til rette for flere barnehageplasser i kommunen
  - Styrke det forebyggende arbeidet, bl.a. gjennom tverrfaglig samarbeid og vektlegging av oppfølging overfor førskolebarn ("tidlig intervensjon")
  - Økt rammetimetal (økt grunnbemanning) i grunnskolene tilsvarende ca 2 årsverk
  - Videreføring IKT – satsingen i grunnskolen
  - Deltaker i sykefraværprosjektet for barnehagene
-



## 10 Fagområde helse og sosial

### 10.1 Beskrivelse av fagområde

Helse og sosialtjenestene skal sørge for å sikre innbyggerne nødvendig helse og sosialhjelp og være pådriver overfor andre sektorer i å medvirke til helsefremmende og forebyggende arbeid.

Arbeidet i helse og sosialtjenestene skal fremme økonomisk og sosial trygghet, bedre levekårene for vanskeligstilte, samt å bidra til økt likeverd, likestilling og forebygge sosiale problemer.

**Fagområdet er organisert med fire resultatenheter som har ansvar for ulike tjenesteområder, og som alle rapporterer til helse og sosialsjefen:**

#### **Helse og sosialsjefen:**

har organisert en stabsfunksjon som omfatter to rådgivere/ saksbehandlere, samt brukerkontoret for tildeling av sosial og helsetjenester. Helse – og sosialsjefen m/ stab ivaretar legetjenesten, som omfatter oppfølging av individuelle driftsavtaler med leger i fastlegeordningen. Det er inngått avtale med 10 leger, samt at kommunen mottar 1 turnuslege.

#### **Namsos sykeheim:**

Namsos sykeheim ivaretar helsetjenester til innbyggere som har behov for heldøgns omsorgstilbud, og omfatter rehabiliteringsavdeling, psykiaterisk avdeling, korttids- og avlastningsavdeling, palliativt tilbud til alvorlig syke og døende, skjermede avdelinger for aldersdemente og generelle sykepleietilbud. Namsos sykeheim har kapasitet til 97 plasser, men kommunen utnytter 86 av disse. Sentralkjøkken, transporttjenester og aktivitetstjenester er også lokalisert til sykeheimen.

#### **Helsedistrikt vest og helsedistrikt sør:**

Helsedistriktene ivaretar sosiale - og helsetjenester til alle innbyggere i kommunen. Helsedistriktene kan tilby 91 heldøgns omsorgsplasser i fire bo- og servicesenter, samt at det er tilrettelagt for heldøgns omsorgstilbud til om lag 25 personer med ulike typer utviklingshemninger innenfor disse resultatenheterne. Utover dette er det vel 500 innbyggere som mottar ulike tilbud innenfor hjemmetjenestene, det være seg hjemmesykepleie, praktisk bistand, avlastningstilbud, støttekontakt, omsorgslønn mv.

#### **Sosial- helse og forebyggende tjenester:**

Sosial- helse og forebyggende tjenester ivaretar forebyggende helsetjenester til innbyggerne fra helsesøstertjenesten og fra fysio- og ergoterapitjenesten, her også privatpraktiserende fysioterapeuter med driftsavtaler.

#### **Målsettinger som er lagt for tjenesteområdet er formulert slik:**

- Sosial og helsetjenesten skal oppfylle brukernes behov for kvalitet på tjenestene, samt sikre at brukermedvirkning er ivare tatt på en god måte.
- Sosial og helsetjenesten skal sikre at egen og tilknyttet aktivitet skjer i henhold til eksisterende lovverk, samt interne standarder og avtaler.
- Sosial og helsetjenesten skal drive en effektiv ressursutnyttelse.
- Sosial og helsetjenestens kvalitets- og internkontroll-styringssystem skal brukes aktivt og kontinuerlig forbedres.
- Sosial og helsetjenesten skal arbeide for å oppnå et helsefremmende arbeidsmiljø.
- Sosial og helsetjenesten skal til enhver tid ha gode kompetente tjenesteutøvere sett i forhold til de utfordringer som til enhver tid foreligger.



## 10.2 Tjenesteproduksjon

Namsos kommune	Omfang 2006
Hjemmetjeneste distrikt sør	Antall brukere 431
Hjemmetjeneste distrikt vest	Antall brukere 253
Institusjonsbaserte tjenester	Antall plasser 86+2
Sosiale tjenester	Antall mottakere 252
Barnevern i MNR	Antall mottakere 60

Interkommunalt samarbeid	Omfang 2006
Legevaktordningen i Namdal(LINA)	Sikrer kommunens innbyggere legevaktjenester mellom kl. 23.00 og kl. 08.00, og er et samarbeid mellom kommunene i Namdalen og Osen / Roan.
Kommuneoverlegen i MNR	Interkommunalt samarbeid i MNR, som ivaretar bl.a. medisinsk- faglig rådgivning, miljørettet helsevern, smittevernsarbeid og folkehelsearbeid i kommunen
Legevaktsamarbeid i MNR	Sikrer kommunens innbyggere legevaktjenester mellom kl. 16.00 – 23.00, og er et samarbeid mellom kommunene i MNR og Osen / Roan

## 10.3 Ressursinnsats drift

	Personalressurser 2006		
	Årsverk	Ansatte	Sykefravær
Hjemmetjeneste distrikt sør	117,7	205	13,1 %
Hjemmetjeneste distrikt vest	87,11	150	11,6 %
Institusjonsbaserte tjenester	103,1	220	9,9 %
Sosiale - helse og forebyggende tjenester	30,9	48	4,5 %
Barnevern i MNR	8,0	10	7,4 %

	Personalressurser 2006		
	Årsverk	Ansatte	Sykefravær
Interkommunale samarbeid			
Legevaktordningen i Namdal	-	-	-
Kommuneoverlegen i MNR	1,5	2	0,3 %
Legevaktsamarbeid i MNR	0,8	3	9,6 %

## 10.4 Status, utfordringer og strategi

### 10.4.1 Nåsituasjon

Generelt blir nordmenns helse stadig bedre. Levealderen øker og dødeligheten synker i alle sosiale lag. Til tross for dette øker de sosiale ulikhetene i helse. Forskjeller i barns oppvekstvilkår er en viktig årsak til helseforskjeller senere i livet. Forventet levealder i Norge er nå vel 80 år. Når store deler av befolkningen har god helse og gode muligheter for å delta i arbeids- og samfunnslivet, blir det spesielt viktig å bidra til at sårbare grupper ikke faller utenfor.

Helse og sosialtjenestene i kommunen er generelt tilfredsstillende på mange områder, samtidig som at det meldes om nye behov og nye forventninger innen flere av tjenestekområdene. Etter hvert som både samfunnet og helse- og sosialsektoren blir mer sammensatt, og for enkeltmennesker mindre oversiktlig, er det nødvendig at grunnmuren i tjenestene er solid. Det gjelder først og fremst de deler av tjenesteapparatet som i det daglige møter barn, funksjonshemmede og pasienter og brukere med stort behov for hjelp, for eksempel mennesker med psykiske helseproblemer og rusproblemer. Kommunene har et stort ansvar for førstelinjetjenestene.



Kommunens oppgaver blir ikke bare utledet av behov i befolkningen, men det er også svært avgjørende hvilke nasjonale prioriteringer og satsninger som besluttes. Det er og veldig merkbart når det iverksettes endringer og strategiske valg i spesialisthelsetjenestetilbudet på nasjonalt og regionalt nivå.

Det er i fagområdet blitt iverksatt flere samarbeidsløsninger om tjenestetilbud til befolkningen innenfor rammene av samarbeidet i MNR. Dette har resultert i forbedringer av tjenestetilbudet til innbyggerne på disse områdene.

#### 10.4.2 Hovedutfordringer

##### **Framtidas omsorgsutfordringer:**

I St.meld. nr. 25 (2005-2006) Mestring, muligheter og mening legger Regjeringen fram sine strategier for å møte de framtidige omsorgsutfordringene. Regjeringens hovedstrategi er å utnytte den demografisk sett stabile perioden vi har foran oss til en gradvis utbygging av tjenestetilbudet, og til å planlegge og forberede den raske veksten i omsorgsbehovet som forventes fra rundt 2020.

Samfunnet står overfor krevende omsorgsutfordringer, som ikke kan overlates til helse- og sosialtjenesten alene, men må løses med grunnlag i et offentlig ansvar som involverer de fleste samfunnssektorer, og ved å støtte og utvikle det frivillige engasjement fra familie og lokalsamfunn, organisasjoner og virksomheter. Så langt vi kan se i dag vil utfordringene først og fremst være knyttet til; Yngre brukere, aldring, knapphet på omsorgsytere, medisinsk oppfølging og aktiv omsorg

##### **Bedre samhandling:**

Helse tjenestene har et fokus på samhandling mellom spesialisthelsetjenesten og primærhelsetjenestene, og brukerne er avhengige av at den kommunale omsorgstjenesten og spesialisthelsetjenesten fungerer som en sammenhengende behandlingsskjede. Dersom den kommunale omsorgstjenesten skal klare å ivareta nye og krevende oppgaver trenger den omfattende støtte fra spesialisttjenesten særlig i forhold til:

- utredning, diagnostikk og behandling av akutte tilstander og kroniske lidelser
- løpende oppfølging av medisinsk behandlingssopplegg og veiledning av lokalt behandlingsapparat
- kompetansebase for veiledning og opplæring av lokalt helse- og sosialpersonell

Oppmerksomheten om samhandling må også rettes inn mot samhandlingen innenfor kommunens totale tjenesteapparat, og derigjennom legge til rette for at innbyggerne kan oppleve hjelpetilbudet fra kommunen som helhetlig og samordnet.

##### **Arbeidsmiljø - sykefravær og uønsket deltid:**

Fagområdet har et sykefravær som ligger over gjennomsnittet for fravær i kommunen, og som en konsekvens av at det er fastsatt generelle mål for sykefraværsutviklingen i kommunen, er dette hensyntatt og en del av fagområdets hovedutfordringer.

Etterspørsel om større stillinger dukker stadig oftere opp, både som et «mål i seg selv» og som et viktig virkemiddel for å utvikle mer effektive og kvalitativt gode tjenester. Deltids-problematikken må derfor i framtiden ikke bare oppfattes som et rettighetsspørsmål for ansatte, men også i et organisasjonsperspektiv. Det fastslåes at et stort omfang av små stillinger er uheldig, ikke bare for den enkelte ansatte, men også for tjenestekvalitet, rekruttering og bibehold av kvalifisert arbeidskraft, samt for effektiv drift og for arbeidsmiljøet rundt på ulike tjenesteområder.

#### 10.4.3 Strategier i planperioden

- Utarbeidelse av lokal omsorgsmelding for 2015
- Oppstart av familiesenter
- Delta i gjennomføring av sykefraværprosjekt.
- Arbeide for å redusere uønsket deltid



## 11 Fagområde kultur

### 11.1 Beskrivelse av fagområde

Resultatenhet kultur skal legge til rette for et allsidig og kvalitativt godt kultur- og fritidstilbud for alle innbyggere i Namsos kommune. Dette utfører ansatte ved å yte service, gi veiledning og tilbud om opplevelser, aktivitet og tjenester til enkeltpersoner, institusjoner og organisasjoner gjennom det arbeid som utføres ved tjenestestedene.

#### Idrett og fritid:

- Kleppen idrettsanlegg
- Oasen
- Skisenteret/bymarka/Bråten
- Fritidskontoret

#### Kultur og arrangement:

- barn og unge
- kulturtiltak for flyktninger
- bibliotek
- kulturhus
- kino
- ungdomshuset Lagre.

### 11.2 Tjenesteproduksjon

Tjenesteproduksjon	Omfang 2006
Kino	1.264 forestillinger, 33.827 besøkende
Kulturhuset	89 konserter/forestillinger
Biblioteket	24.955 utlån, 8.733 per årsverk
Oasen	73.800 billetter
Namsoshallen	411.000 innom hallen i 2006

### 11.3 Ressursinnsats drift

Personalressurser 2006	Årsverk	Antall
Oasen	5,0	6
Namsoshallen	3,8	5
Bibliotek	2,8	4
Kino	3	5
Kulturhus	3,6	4
Lagre	2	2
Kulturadministrasjon	1,6	2
Idrett	1,2	2

Samlet sykefravær for kultur 2006: 7,8 %

### 11.4 Status, utfordringer og strategi

#### 11.4.1 Nåsituasjon

Kulturenheten har innenfor økonomiforvaltning to hovedoppgaver:

- å sørge for drift av den kommunale kulturenheten innenfor de rammene som er til rådighet gjennom vedtak i budsjett og økonomiplan. Kulturenheten produserer kunst-, kultur- og fritidsaktiviteter i kommunale bygg og anlegg.



- å initiere og forvalte kommunens og statens investerings- og kulturmidler til prosjekter og drift til arrangører og organisasjoner utenfor enhetens økonomi til egen drift, men ut fra kommunale vedtak i den enkelte sak eller lagt inn i økonomi/handlingsplanen.

Det er en utfordrende balansegang. Mange prosjekter som krever nye eller endrede tilskudd av generell karakter havner hos kultur fordi kulturområdet har særlig kontakt med og ansvar for samarbeid med det frivillige samfunnet og organisasjoner. Vi har også en regjering som er aktiv på kulturområdet og sørger for at ting skjer raskt (for eksempel ABM-reformen og kravet om overføring av tiltaksmidler fra Norsk kulturråd til kommunene).

Det er med virkning fra og med 1. august i år innført en kulturlov der alle tre forvaltningsnivå, også kommunene, pålegges å sørge for økonomiske, organisatoriske, informerende og andre relevante virkemiddel og tiltak som fremmer og legger til rette for et bredt spekter av kulturvirksomhet regionalt og lokalt. Staten, fylkeskommunen og kommunen skal sørge for

- forutsigbare utviklingsvilkår,
- å fremme profesjonalitet og kvalitet i kulturtilbudet og legge til rette for deltakelse i kulturaktiviteter,
- at personer, organisasjoner og institusjoner har tilgang til informasjon om ordninger med økonomisk støtte og andre virkemiddel og tiltak.

Stortinget har vedtatt en nasjonal frivillighetsmelding og Namsos kommune har under behandling en lokal frivillighetsmelding. Både kulturloven og endelig strategisk dokument for frivillighetspolitikken i Namsos kommune blir behandlet som egen sak våren 2008.

Det er generelt stor aktivitet innen kulturområdet i Namsos kommune, både i de mange organisasjonene, og ved at nye tiltak blir løftet frem uten at en greier å sikre en forsvarlig drift eller redusere på det som skjer fra før i det kommunale tjenestetilbudet.

#### 11.4.2 Hovedutfordringer

- Delta aktivt i tverrfaglig samarbeid omkring barn og unge og ved etablering av eventuelt familiesenter og en nærmiljøsentral i kommunen
- Arbeide for tverrfaglig fokus på frivillighet og frivillige organisasjoner
- Gjennomføre tiltak knyttet til ”Mangfoldsåret 2008”
- Delta i gjennomføring av Rock City og Trøndelagsalternativet
- Avklare videre drift av Namsos kommunale kino og Namsos folkebibliotek/ Namdalsbibliotekene
- Arbeide videre med etablering av lokalhistorisk arkiv, og etablering og styrking av Namdal fylkesmuseum IKS, Riangalleriet, og Nord-Trøndelag kunstmuseum.
- Revidere kriterier for kulturmidler og arbeide for en plan for å sikre kulturminner i kommunen
- Utarbeide og følge opp planverket i Kommunedelplan for fysisk aktivitet og naturopplevelser og plan for prioritering av spillemidler.

#### 11.4.3 Strategier i planperioden

- Etablere samsvar mellom økonomiske rammer og de kulturelle tjenester som tilbys
- Definere konsekvensen, nivå og innhold av innføringen av ny kulturlov
- Definere betydningen av den nasjonale frivillighetsmeldingen for Namsossamfunnet



## 12 Fagområde teknisk

### 12.1 Beskrivelse av fagområde

#### Området omfatter:

- Planbehandling
- Byggesaksbehandling
- Oppmåling
- Kommunale veier
- Vann- og avløpstjenester
- Parker og beplantning
- Havnevesen
- Brann—og redningstjeneste
- Beredskap mot akutt forurensning
- Eiendomsforvaltning

#### Hovedmål:

- Effektiv produksjon og riktig kvalitet på de velferdstjenester som er bestemt skal ytes.
- Gjennom planlegging og løpende myndighetsutøvelse nå kommunens overordnede målsettinger.
- Rasjonell og effektiv forvaltning av kommunens anlegg og eiendommer.
- Beredskap og evne til å håndtere driftsforstyrrelser og ulykker.

### 12.2 Tjenesteproduksjon

Tjenesteproduksjon	Omfang 2006
Byggesak, kart og oppmåling	370 byggesaker og 90 delingsforretninger. Gjennomsnittlig saksbehandlingstid byggesaker 84 dager (landet 32) Gjennomsnittlig saksbehandlingstid kartf. 60 (landet 94)
Namsos Bydrift	Produsert vannmengde i Tavlåa 2,5 mill. m <sup>3</sup> Produsert vannmengde Nordsida 0,035 mill. m <sup>3</sup> 1290 stk. gatelys, forbruk 710 691 kWh/år Asfaltert vei 41,6 km. Grusveier 78,9 km.
Eiendom	140 leiligheter i bo- og servicesenter 103 omsorgsboliger 38 flyktning leiligheter 30 sosial 8 tjenesteboliger. Kommunalt disp. boliger pr. 1000 innb. 28 (landet 20) Gj.snittsbeløp til vedlikehold siste tre år 45 kr/m <sup>2</sup> (Normnivå 90 -115)
Brann	161 utrykninger 95 særskilte brannobjekter Feieavgift 220 + mva



## 12.3 Ressursinnsats drift

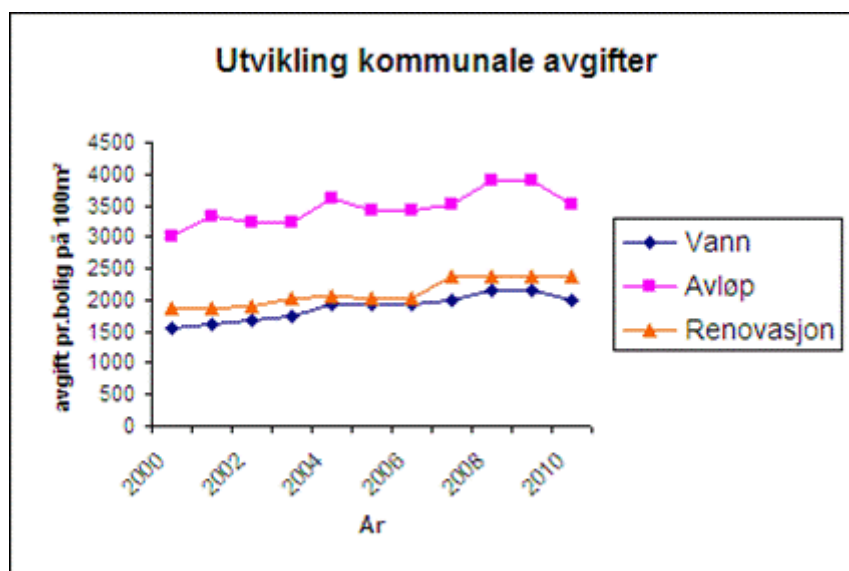
Personalressurser 2006	Årsverk	Ansatte	Sykefravær
Administrasjon	0,37	1	
Plan- og byggesaksavdeling	6,5	7	11,0 %
Namsos Bydrift	43,12	48	6,7 %
Namsos Brann- og Redningsvesen <sup>1</sup>	14,2	28	5,5 %
Eiendomsavdeling	15	17	11,0 %

## 12.4 Status, utfordringer og strategi

### 12.4.1 Nåsituasjon

Fagområdet ledes av teknisk sjef og fire resultatenhetsledere. De tekniske tjenestene ytes av de fire resultatenheterne: Plan- og byggesak, Namsos bydrift, Eiendom og Namsos Brann- og redningsvesen.

Namsos kommune har stabile og gode kommunaltekniske tjenester. I flere år har kommunen hatt høye avgifter sammenlignet med andre. Betydelig økning i kalkulatoriske renter og økte avskrivninger betyr at kommunale avgifter øker neste år. I følge KOSTRA er årsgebyr for vannforsyning på landsgjennomsnittet, mens avløpstjenester er vesentlig høyere. Andre undersøkelser viser at Namsos ligger over snittet på begge disse områdene.



Ved forrige rullering av økonomiplan ble dokumentert et vedlikeholdsetterslep på kommunale vegger på ca. 20 mill. kr og tilsvarende på bygningsvedlikehold ca. 100 mill. kroner. Etterslepet øker årlig. For tiden utredes å legge eiendomsforvaltningen til et kommunalt foretak.

Namsos kommune har en stor produksjon i egenregi utført av driftsavdelingen i Hestmarka. I tillegg kjøper fagområdet årlig inn varer og tjenester fra private. Det leies inn maskiner, konsulenter og fagarbeidere etter konkurranse. Dette vil være nødvendig også framover.

Stor aktivitet i bygge- og anleggsnæringen merkes med at det er høy aktivitet på plan- og byggesaksavdelingen, og det er generelt utfordrende å rekruttere kompetente medarbeidere innenfor de tekniske fagene.

<sup>1</sup> Inkluderer fagsentral brann med 6 årsverk



Namsos kommune v/brann- og redningsvesenet har ansvar for drift av fagsentral brann for 27 kommuner. Dette dekker ca. 133 000 innbyggere. Samme resultatenheter har operativt og administrativt ansvar beredskap mot akutt forurensning i 13 kommuner.

Brann- og redningstjenesten holder til i lokaler så dårlig at Arbeidstilsynet har krevd tiltak. Dette jobbes det med.

#### 12.4.2 Hovedutfordringer

- For tjenestene vann og avløp er det spesielt tre parametere vi er opptatt av; - kvalitet, leveringssikkerhet og pris/gebyrnivå. Økt kompleksitet på anleggene, krav til dokumentert leveringsdyktighet og krav til kostnadseffektivitet gjør at dette er en hovedoppgave for fagområdet
- Arbeide systematisk med risiko- og sårbarhetsanalyse (ROS) på området vannforsyning for å levere vann i tilfredsstillende mengde og med god kvalitet.
- Arbeide med å dokumentere tilstanden i Namsenfjorden, vurdere tiltak på Tiendeholmen renseanlegg i tråd med nytt EØS-direktiv
- Redusere saksbehandlingstid på byggesøknader

#### 12.4.3 Strategier i planperioden

- Rullere kommuneplanens arealdel
  - Intensiveres arbeidet med ny hovedplan for vannforsyning
  - Gjennomføres en kost-/nytte analyse av produksjonen av vei, vann- og avløpstjenester som grunnlag for vurdering og beslutning om hvordan kommunen skal utføre disse tjenestene.
  - Fortsette å dokumentere misforholdet mellom bevilgning og faktisk behov for veivedlikehold og bygningsvedlikehold
  - Gjennomføre 5 ENØK-prosjekter i kommunale bygninger med ekstern bistand
  - Redusere energiforbruket gjennom bedre styringsinformasjon og økt bevisstgjøring ved overvåking av energibruken i kommunale bygg ved bruk av EOS-loggen
  - Utrede muligheten for felles brannvesen i Midtre Namdal.
-



## 13 Fellestjenester

### 13.1 Beskrivelse av fagområde

#### Området omfatter:

- Servicekontoret håndterer henvendelser fra innbyggerne og brukerne
- Flyktningetjenesten - Bosetting av inntil 30 flyktninger i Namsos pr. år i henhold til kommunestyrets vedtak. Gjennomføre et 2-årig introduksjonskurs for alle nyankomne flyktninger

### 13.2 Tjenesteproduksjon

Tjenesteproduksjon	Omfang 2006
Flyktningetjenesten	Bosetting av 25 flyktninger

### 13.3 Ressursinnsats drift

	Personalressurser 2006		
	Årsverk	Ansatte	Sykefravær
Flyktningetjenesten	14,1	15	25,3 %

### 13.4 Status, utfordringer og strategi

#### 13.4.1 Nåsituasjon

- Rønningåsen asyløkmottak avvikles 31.10.2007 i tråd med kommunestyrets vedtak. Bakgrunn er samfunnets reduserte behov for mottaksplasser og utfordrende økonomiske betingelser

#### 13.4.2 Hovedutfordringer

- Det er sannsynlig at antall bosettinger i Namsos vil reduseres i samsvar med samfunnets avtagende behov for bosettinger
- Fra januar 2008 etableres en felles ledelse for Flyktningetjenesten og Namsos opplæringscenter (NOS)

#### 13.4.3 Strategier i planperioden

- En fleksibel organisasjon med motiverte ansatte som tar nye oppgaver ved behov
- Tilpasning av driftsorganisasjonen til antall bosettinger i Namsos.



## 14 Investerings tiltak i planperioden

(Beløp i 1000 kroner, inkl. mva)	2007	2008	2009	2010	2011	2007-2011
<b>Stab og Interne tjenester</b>						
a IKT infrastruktur	1 200	1 245	55	800		3 300
Sak/arkiv (MNR - prosjekt)	200					200
<b>Sum fellestjenester og administrasjon</b>	<b>1 400</b>	<b>1 245</b>	<b>55</b>	<b>800</b>	<b>0</b>	<b>3 500</b>
<b>Fagområde oppvekst</b>						
b IKT - plan grunnskolen	1 237	1 100	1 200	1 300		4 837
Namsos barneskole	30 800					30 800
Bangsund skole	3 000					3 000
c Bangsund og Høknes uskole		5 000				5 000
Høknes barneskole	38 000					38 000
Geilin	200					200
d Namsos ungdomsskole			800	1 400		2 200
e Barnehageutbygging		6 000				6 000
<b>Sum oppvekst</b>	<b>73 237</b>	<b>12 100</b>	<b>2 000</b>	<b>2 700</b>	<b>0</b>	<b>90 037</b>
<b>Helse og sosial</b>						
Boliger	800					800
f Carport Vestre havn		250				250
<b>Sum helse og sosial</b>	<b>800</b>	<b>250</b>	<b>0</b>	<b>0</b>	<b>0</b>	<b>1 050</b>
<b>Fagområde kultur</b>						
g Opprusting Namsosshallen					9 000	9 000
h Kunstgressbane				6 800		6 800
i Teknisk utstyr i kulturhuset		100	200	200	200	700
<b>Sum kultur</b>	<b>0</b>	<b>100</b>	<b>200</b>	<b>7 000</b>	<b>9 200</b>	<b>16 500</b>
<b>Fagområde tekniske saker</b>						
Asfaltering/opprusting veier	1 000					1 000
j Ny brannstasjon			22 500	22 500		45 000
Vaktbil brannvesenet	400					400
Barstadvassdraget, sikringstiltak	3 000					3 000
k Ny brannbil				3 000		3 000
<b>Sum teknisk</b>	<b>4 400</b>	<b>0</b>	<b>22 500</b>	<b>25 500</b>	<b>0</b>	<b>52 400</b>
<b>Sum investeringer (Kommunekasse)</b>	<b>79 837</b>	<b>13 695</b>	<b>24 755</b>	<b>36 000</b>	<b>9 200</b>	<b>163 487</b>
<b>Finansiering:</b>						
Spillemidler og andre eksterne bidrag				3 200	3 000	6 200
Momskompensasjon totalt	15 967	2 729	4 931	6 500	920	31 047
Momskompensasjon til drift	-4 750	-2 729				-7 479
Eiendomsskattefond				5 000	5 280	10 280
Finansiering fra drift - Kapitalfond				3 000		3 000
Låneopptak diverse	68 620	13 695	19 824	18 300	0	120 439
<b>Sum finansiering (Kommunekasse)</b>	<b>79 837</b>	<b>13 695</b>	<b>24 755</b>	<b>36 000</b>	<b>9 200</b>	<b>163 487</b>
<b>Teknisk avgiftsområde</b>						
Tiendholmen rensesanlegg		10 000				10 000
Havnelager Spillum				5 000		5 000
Biler og maskiner	1 450	1 100	3 500	100		6 150
Vannanlegg	6 600	6 600	5 600	4 800	4 000	27 600
Avløpsanlegg	8 800	8 800	7 500	6 000	5 000	36 100
<b>Sum teknisk avgiftsområder</b>	<b>16 850</b>	<b>26 500</b>	<b>16 600</b>	<b>15 900</b>	<b>9 000</b>	<b>84 850</b>
Startlån for videre utlån	4 000	4 000	4 000	4 000	4 000	20 000
<b>Sum investeringer (Selvfinansierende)</b>	<b>20 850</b>	<b>30 500</b>	<b>20 600</b>	<b>19 900</b>	<b>13 000</b>	<b>104 850</b>
<b>Låneopptak</b>	<b>20 850</b>	<b>30 500</b>	<b>20 600</b>	<b>19 900</b>	<b>13 000</b>	<b>104 850</b>



## 14.1 Endringer i forhold til eksisterende økonomiplan

I forhold til gjeldende økonomiplanen 2007-2010 er følgende hovedendringer foretatt:

- Bangsund skole er tatt ut av planen
- Brannstasjonen er skjøvet ytterligere ut i tid med fordeling på to år
- Opprusting av Namsoshallen og kunstgressbane er skjøvet et år ut i tid

## 14.2 Startlån

I de siste årene har etterspørselen etter startlån vist en nedadgående trend der hovedårsaken sannsynligvis er bedre økonomi og lave renter. I 2007 har imidlertid etterspørselen økt igjen. Så langt i år 16. okt. 5,8 mill. kroner

## 14.3 Behov, effekt og økte kostnader i drift

### 14.3.1 Fellestjenester og administrasjon

#### a) – IKT - Infrastruktur

Investeringen er i tråd med vedtatt økonomiplan. Det er behov for uskiftning av maskinvare som er inntil 7 år gammel.

### 14.3.2 Oppvekst

#### b) - IKT

IKT - planen for skolene er revidert. Det er lagt inn midler for oppfølging av planen.

#### c) – Bangsund Skole

Utbyggingsprosjektet ved Bangsund skole er tatt ut av vedtatt økonomiplan 2007-2010. Kostnader uten ny flerbrukshall vil bli ca. 45 mill. kroner

Ungdomselevene overføres til Høknes ungdomsskole. Det er nødvendig med en del oppgradering av skolebygningene på Bangsund. Spesiell prioritet har ventilasjonsanlegg og nye lærerarbeidsplasser. Det må i tillegg gjøres noen tilpasninger ved Høknes ungdomsskole. Oppført beløp til disse endringer er 5 mill. kroner. Tiltak og kostnader må beregnes og behandles særskilt.

#### d) - Namsos ungdomsskole

Høsten 2007 er utbyggingen av Namsos barneskole ferdigstilt og 7. klasseelevene flytter inn i nye lokaler. Det er lagt inn midler for å gjøre nødvendige tilpasninger ved Namsos ungdomsskole. Midlene skal primært benyttes til lærerarbeidsplasser og til flere og bedre grupperom for elevene.

#### e) - Barnehageutbygging

Det legges opp til utvidelse av antall barnehageplasser ved Ludvik barnehage og ved Sørenget oppvekstsenter. Da anbudsrunder ikke er sluttført, er investeringskostnadene usikre. Følges opp med egne utredninger og politisk sak.

### 14.3.3 Helse og sosial

#### f) Carport

Bygging av Carport innebærer at tjenestebiler i hjemmetjenestene kan parkeres slik at ansatte unngår å bruke ressurser på å fjerne snø og is. For ansatte som er avhengig av å bruke bil vil dette forbedre arbeidsmiljøet og oppleves som at arbeidet kan utføres mer effektivt.

### 14.3.4 Kultur

#### g) - Opprustning av Namsoshallen

Det er tidligere fattet vedtak om opprusting av den gamle delen av Namsoshallen som er 30 år.



**h) – Kunstgressbane**

Det er tidligere fattet vedtak om bygging av kunstgressbane. Det vises til fremlagt prosjektbeskrivelse fra NIL fotball og Namsen FIF.

**i) - Teknisk utstyr i kulturhuset:**

Etter snart 20 års drift er det behov for å skifte ut det tekniske utstyret samt noe inventar i kulturhuset. Det foreslås at investeringen tas over flere år, og at en starter opp i 2008.

**14.3.5 Teknisk**

**j) – Ny brannstasjon**

Det er i perioden foreslått midler til nye lokaler for brann- og redningsvesenet. Namsos kommune har mottatt krav fra arbeidstilsynet om å etablere egnede lokaler for denne virksomheten.

I tråd med kommunestyrets vedtak er det gjennomført åpen anbudskonkurranse på å tilby alternative løsninger. Tilbudsfrist var 29.10.2007. Til den politiske behandlingen av budsjettet utarbeider rådmannen et tilleggsnotat omhandlende etablering av nye lokaler for brann- og redningsvesenet.

**k) – Ny brannbil**

Ny brannbil foreslås innkjøpt i slutten av perioden pga. alderen på dagens bilpark.



## 15 Saldering

### 15.1 Eiendomsskatt

I planperioden er det bygd inn følgende forutsetninger for eiendomsskatt.

- Nåværende ordning
- Dekning av økte kapitalkostnader
- Fondsoppbygging
- Nye driftstiltak

Dette gir følgende tabelloversikt:

År	2008	2009	2010	2011
<b>Eiendomsskatt - Nåværende ordning</b>	<b>8 100</b>	<b>8 400</b>	<b>8 700</b>	<b>9 000</b>
<b>Eiendomsskatt - Dekning økte kapitalkostnader</b>	<b>7 981</b>	<b>7 981</b>	<b>7 981</b>	<b>7 981</b>
<b>Fondsbygging - Finansiering eiendomsskatt</b>	<b>3 946</b>	<b>1 790</b>	<b>5 718</b>	<b>5 718</b>
Namsos ungdomsskole - Utsifting av el-anlegg	2 000			
Økt veivedlikehold	2 000	2 000	2 000	2 000
Økt eiendomsvedlikehold		2 000	2 000	2 000
Etablering/Investering Rock city	2 228	4 148	0	0
Drift Rock city	726	962	1 182	1 182
<b>Nye driftstiltak - Finansiering eiendomsskatt</b>	<b>6 954</b>	<b>9 110</b>	<b>5 182</b>	<b>5 182</b>
<b>Total økning eiendomsskatt</b>	<b>18 881</b>	<b>18 881</b>	<b>18 881</b>	<b>18 881</b>
<b>Total eiendomsskatt</b>	<b>26 981</b>	<b>27 281</b>	<b>27 581</b>	<b>27 881</b>

#### **Eiendomsskatt nåværende ordning:**

Dette betyr at eiendomsskatten videreføres som i dag.

#### **Eiendomsskatt – Dekning av økte kapitalkostnader:**

I henhold til pkt. 5.6.4 øker rentekostnadene som følge av sterk rentestigning, høye låneopptak på nye investeringer i 2007 og effekten av at avdragstiden på lånene øker. Til tross for omfattende omstillingstiltak jf. pkt. 15.5 har det ikke latt seg dekke inn. I rådmannens forslag forutsettes økte kapitalkostnader å dekkes av økt eiendomsskatt.

#### **Eiendomsskatt – Fondsoppbygging:**

Namsos kommune har høy lånegjeld pr. innbygger. Det er behov for å bygge kapitalfond slik at egenfinansieringsgraden av investeringene kan øke og at derved lånegjelden over tid kan gå ned. Dette vil etter hvert redusere finanskostnadene og større ressurser kan prioriteres til tjenesteproduksjon.

#### **Eiendomsskatt – Nye driftstiltak:**

Nye driftstiltak forutsatt finansiert av eiendomsskatt er nærmere beskrevet under nye driftstiltak pkt. 15.10.



## 15.2 Rammer – Endring og fordeling av økte rammer

Tabellen viser hvordan økte rammer fremkommer og hvordan rådmannen har fordelt dette. Tabellen er også satt opp for å vise effekten av økning i eiendomsskatt.

	Med økning i eiendoms-skatt	Uten økning i eiendoms-skatt
Brutto driftsinntekter utenfor rammeområder	467 538	467 538
<i>Økt eiendomsskatt til kapitalkostnader</i>	7 981	
<i>Økt eiendomsskatt til fondsoppbygging</i>	3 946	
Netto finans og avsetninger	-70 186	-66 240
<b>Til fordeling rammeområder</b>	<b>409 279</b>	<b>401 298</b>
Nåværende rammer	-386 386	-386 386
<b>Til fordeling nye rammer 2008</b>	<b>22 893</b>	<b>14 912</b>
Lønnsavsetning 2008	-12 531	-12 531
Konsekvensjusteringer	-16 731	-16 731
<b>Konsekvensjusteringer totalt</b>	<b>-29 262</b>	<b>-29 262</b>
<b>Dekning eksisterende drift</b>	<b>-6 369</b>	<b>-14 350</b>
Omstillingstiltak	11 398	11 398
Sykefravær	500	500
Nye driftstiltak	-5 529	-5 529
Nye driftstiltak eiendomsskatt	-6 954	0
<i>Eiendomsskatt - Økning nye tiltak</i>	6 954	0
<b>Sum tiltak (Netto)</b>	<b>6 369</b>	<b>6 369</b>
<b>Dekning total</b>	<b>0</b>	<b>-7 981</b>

I henhold til tabellen øker rammen med 22,9 mill. kroner i 2008. Dette skal dekke økte lønnskostnader og konsekvensjusteringer av eksisterende drift, men gir en underdekning på 6,4 mill. kroner. Det er også behov for nye driftstiltak på 5,5 mill. kroner. Dette utløser et forbedringsbehov på 11,9 mill. kroner som dekkes inn med omstillings- og effektiviseringstiltak på 11,4 mill. kr og 0,5 mill. kr i effekt av redusert sykefravær.

Det er også satt opp en kolonne som viser effektene av å ikke øke eiendomsskatten. Dette vil utløse ytterligere behov for omstillingstiltak i størrelsesorden 8 mill. kr (dekke kapitalkostnader) og tiltakene som forutsetter eiendomsskatt vil falle bort.

## 15.3 Lønnsavsetning

Lønnsavsetningen i budsjettet og økonomiplanperioden er beregnet i henhold til forutsetninger i pkt. 5.8.2.



## 15.4 Konsekvensjusteringer

Konsekvensjusteringene er gjennomført for å kunne videreføre eksisterende drift med samme aktivitetsnivå. I tillegg er det hensyntatt konsekvensene av politiske vedtak, statlige føringer, lover og vedtak. Det har vært lagt vekt på konsekvensjustering av driften for å sikre et godt økonomisk fundament.

År	2008	2009	2010	2011
<b>Politisk, stab, int.tjenester og innvandr.tj.</b>				
Utgifter til AFP 62-64 år Selvrisiko	1 360	1 310	1 460	1 460
Midtre Namdal kirkelige fellesråd	160	160	160	160
Refusjon - Feilbudsjettet	200	200	200	200
Økt kostnad leasing av frankeringsmask	16	16	16	16
Pensjon og arbeidsgiveravgift Servicekont. - Feil rettet	24	24	24	24
Valg		-50		100
<b>Sum pol., stab., int.tj og innv.tj.</b>	<b>1 760</b>	<b>1 660</b>	<b>1 860</b>	<b>1 960</b>
<b>Fagområde oppvekst</b>				
Skoleskyss	380	420	420	420
Økt timetall - 5 timer småskole fra 1.8.08	823	1 840	1 840	1 840
Namsos B - Drift av nybygg	400	400	400	400
Kunnsk.løft: Programfag til valg	80	80	80	80
Høknes B - Kostnadsøkning med flere skoler	220			
Frukt og grønt	390	390	390	390
Økt spesialundervisning ved Bjørkly Skole	500	500	500	500
Nye klasser	690	1 650		
<b>Sum fagområde oppvekst</b>	<b>3 483</b>	<b>5 280</b>	<b>3 630</b>	<b>3 630</b>
<b>Fagområde helse og sosial</b>				
Justering av driftstilskudd fastleger	500	500	500	500
Økte tiltak ressurskrevende tjenester, dekket av inntekt	3 500	3 500	3 500	3 500
Distrikt sør - bruk av driftsfond	400			
Brukerstyrt personlig ass. 20% stilling, distrikt Sør	62	62	62	62
Omsorgslønn 20%, distrikt Vest	62	62	62	62
<b>Sum fagområde helse og sosial</b>	<b>4 524</b>	<b>4 124</b>	<b>4 124</b>	<b>4 124</b>
<b>Fagområde kultur</b>				
Tilskudd Namdal fylkesmuseum IKS	191	282	373	473
Fysak	30	30	30	30
Rock festival	50	50	50	50
Bemannings Oasen	90	90	90	90
Fortsatt kinodrift	500	500	500	500
<b>Sum fagområde kultur</b>	<b>861</b>	<b>952</b>	<b>1 043</b>	<b>1 143</b>
<b>Fagområde teknisk</b>				
Økt bemanning brannvesenet	500	500	500	500
Sanering PCB armatur havna	550			
Namsos Ungdomsskole - Utsifting av el-anlegg	500			
Sanering PCB kommunale bygg		1 600		
110-sentralen (Namdalskommunene) N.K. andel	65	65	65	65
<b>Sum fagområde teknisk</b>	<b>1 615</b>	<b>2 165</b>	<b>565</b>	<b>565</b>
<b>MNR</b>	<b>747</b>	<b>747</b>	<b>747</b>	<b>747</b>
<b>SUM før kalk rente</b>	<b>12 990</b>	<b>14 928</b>	<b>11 969</b>	<b>12 169</b>
<b>Ufordelt kalk rente - Dekket mot økt kalk renteinntekt</b>	<b>3 741</b>	<b>3 742</b>	<b>3 743</b>	<b>3 744</b>
<b>Sum konsekvensjusteringer</b>	<b>16 731</b>	<b>18 670</b>	<b>15 712</b>	<b>15 913</b>



## 15.5 Omstilling og effektivisering

### 15.5.1 Behovet for omstilling og effektivisering i Namsos

Da det tar tid å ta ut omstillingseffekter er det forsøkt å være realistisk i forhold økonomisk forventning av tiltakene som i henhold til tabellen i pkt. 15.5.2 viser opptrappingseffekten i planperioden. Opptrappingseffekten er også nødvendig i forhold til å møte manglende realvekst i inntektsrammene jf. pkt. 5.4.4.

### 15.5.2 Omstillings- og effektiviseringstiltak

	2008	2009	2010	2011
a Vakanser	1 500	1 000	1 000	1 000
b Aktivitørtj. 1,5 år Fys/ergoter. 1 år Helsesøstertj. 1 år	1 000	1 750	1 750	1 750
c Brukerbetaling - Kost	300	300	300	300
d Etablering av familiesenter	300	500	1 000	1 000
<b>Helse og sosial</b>	<b>3 100</b>	<b>3 550</b>	<b>4 050</b>	<b>4 050</b>
e Overføring av uskole fra Bangsund til Høknæs	170	450	450	450
f SFO kr. 200 pr. plass	600	600	600	600
g Kulturskolen 200 kr pr. plass	170	170	170	170
h Nedleggelse av Leirskolen	230	550	550	550
i Reduksjon av tilbud kulturskolen	417	1 000	1 000	1 000
j Reduksjon av tilbud Namsos opplæringscenter	417	1 000	1 000	1 000
k Fellesledelse NOS	500	500	500	500
<b>Oppvekst</b>	<b>2 503</b>	<b>4 270</b>	<b>4 270</b>	<b>4 270</b>
l Innkjøp	1 600	2 000	2 500	3 000
m Omorganisering av lønns- og regnskapsfunksjonen 1,5 årsv.	200	500	500	500
n IKT - Salg MNR, sparte lisenskostnader	400	400	400	400
o Rundsum MNR	195	390	390	390
p Flyktningetjenesten - Flyktningeguide opphør	200	200	200	200
<b>Fellestjenester og administrasjon</b>	<b>2 595</b>	<b>3 490</b>	<b>3 990</b>	<b>4 490</b>
q Nedleggelse av kino	300	500	500	500
r Oasen, Kulturhus og Kleppen - Prisøkning	500	500	500	500
<b>Kultur</b>	<b>800</b>	<b>1 000</b>	<b>1 000</b>	<b>1 000</b>
s Omsorgsboliger - Dekking av selvkost	300	1 000	2 000	3 000
t Dekning lønnskostnader VAR	350	350	350	350
u Renhold	1 250	2 500	2 500	2 500
v Bydrift - Hestmarka	500	1 000	1 000	1 000
<b>Teknisk</b>	<b>2 400</b>	<b>4 850</b>	<b>5 850</b>	<b>6 850</b>
w Tiltaksbehov - Ikke plassert	0	3 777	482	2 111
<b>Total</b>	<b>11 398</b>	<b>20 937</b>	<b>19 642</b>	<b>22 771</b>

## 15.6 Omstilling - Konsekvenser av tiltak

### 15.6.1 Helse og sosial

#### a) - Vakanser

For å oppnå balanse i forslag til budsjett, er det fra fagområdet prioritert å videreføre aktivitet i 2008 ved å holde stillingshjemler vakante, og dette dreier seg om:

Stillingstype	Årsverk	Økonomisk effekt
Ledig enhetslederstilling, SHF	1,0	530 000
Ledig rådgiverfunksjon (8 mnd)	1,0	360 000
Ledig merkantil stilling	1,0	310 000
Ledig merkantil stilling	0,9	300 000
<b>Sum vakanser</b>	<b>3,9</b>	<b>1 500 000</b>

**b) - Reduksjoner i tjenestetilbud****Aktivitørtjenester med 1,5 årsverk:**

Aktivitørtjenestene er samlet i en felles tjeneste som omfatter 5,9 årsverk med aktivtører. En reduksjon av 1,5 årsverk vil innebære en reduksjon av tilbudet i størrelsesorden 25 %. Aktivitetstilbudet blir noe forringet.

**Fysio- og ergoterapitjenester med til sammen 1 årsverk:**

Fysioterapitjenesten består av 5 årsverk fastlønte fysioterapeuter. Utover dette har kommunen avtaler med privatpraktiserende fysioterapeuter i et omfang som utgjør 5,35 årsverk. Konsekvensen av reduksjon er økende ventetid og muligheten til å utvikle en spisskompetanse innenfor de ulike aldersgruppene og fagområdene forringes noe.

Ergoterapitjenesten har to årsverk. En stilling benyttes av barn og unge 0-20 år, og den andre for 20 år og oppover. Ved en halvering av ergoterapiressursene kan man ikke utføre behandling i skoler og barnehager og man må fokusere på det aller mest nødvendige som tekniske hjelpemidler. Man vil ikke kunne utføre forebyggende arbeid av betydning, siden det som er igjen av ressurser må gå til akutte plager.

**Helsesøstertjenesten med 1 årsverk:**

Tjenesteområdet har til sammen 8,7 årsverk, 6,7 årsverk helsesøster samt to årsverk forebyggingsrådgivere i forhold til psykisk helsearbeid opp mot barn og unge. Reduksjon i tjenestetilbudet i helsesøstertjenesten vil innebære at det forebyggende helsearbeidet blir redusert, og vil ikke kunne opprettholdes på dagens nivå. Dette vil få konsekvenser på alle områder av tjenestetilbudet, fra spedbarn til eldre ungdommer i videregående skole.

**c) - Brukerbetaling Kost**

Det er behov for å øke kostprisen for å kompensere for økte matvarepriser. Det foreslås en økning med kr. 300 pr. mnd, og det betyr at ny sats for et kostabonement vil bli kr. 2 725, eller vel kr. 90 pr. døgn.

**d) - Etablering av familiesenter**

Rådmannen har igangsatt et arbeid for å etablere et familiesenter i kommunen, som skal medvirke til økt fokus på det forebyggende arbeidet rettet mot barn og unge og deres familier, som har særlige behov for bistand og støtte. Tiltaket skal bidra til realisering av vedtak om samlokalisering og økt brukerfokus i arbeidet som utføres på tvers av fagområder i nåværende organisasjonsstruktur. Rådmannen har nedsatt en intern arbeidsgruppe i dette arbeidet og vil for 2008 også forvente økonomiske effekter av dette tiltaket i forhold til nåværende tjenesteproduksjon. Dette er stipulert til kr. 300 000 i budsjettet for 2008.

**15.6.2 Oppvekst****e) – Overføring av ungdomsskole fra Bangsund til Høknes**

Det foreslås at ungdomsskoleelevene fra Bangsund skole overføres til Høknes ungdomsskole f.o.m. skoleåret 2008-2009. Det er nødvendig med noen tilpasninger ved begge skolene. Saken fremmes i løpet av 1. halvår 2008 der de samlede konsekvensvurderingene vil bli utredet.

En investering i størrelsesorden 45 mill. kroner utløser ca 4 mill. kr i årlige kapitalkostnader og 0,5 mill. kroner i årlige driftskostnader utover rådmannens forslag.

**f) – Økning av satser for SFO**

SFO-satsene foreslås økt med kr. 200/mnd. Namsos tar i dag kr. 1.850 for hel plass (over 15 t./u.) og kr. 1.450 for halv plass (under 15 t./u.)

**g) – Økt foreldrebetaling ved kulturskolen**

For ordinært tilbud betales det nå kr. 2.500/år (fra 01.08.06). Det foreslås en økning på kr. 200/år pr. plass.

**h) – Nedleggelse av leirskoletilbudet**

Tiltaket medfører en nedleggelse av leirskolen fra 01.08.08. Det settes av et årlig beløp til skolene på kr. 100' som kan benyttes til turopplegg i skoleregj. En videreføring av tilbudet vil medføre en betydelig opprusting av bygningsmassen, herunder også ny vannforsyning. Tiltaket gir evt. mulighet for salg av eiendom/bygninger.

**i) – Kulturskolen – Reduksjon av tilbud**

Tiltaket medfører en reduksjon på 3- 4 årsverk fra 01.08.08. Det er ikke sentrale bestemmelser som fastsetter standarder for hvilket nivå kulturskolene skal ha. Hver stilling genererer inntekter fra ca 80 elever som utgjør kr. 200'. Muligheten for åpne opptak må revurderes. Like bra som reduserte driftsutgifter er salg av tjenester for å dekke effektiviseringskravet på 1 mill. kroner.

**j) – Reduksjon av tilbud ved Namsos opplæringscenter**

Tiltaket medfører en reduksjon i undervisningsstillinger inntil 2 årsverk fra 01.08.08. Det betyr færre timer til fordeling. Færre elever får tilbud om spesialundervisning – eller det blir større grupper. Norskopplæringa er hovedinnholdet i introduksjonsloven for nyankomne flyktninger. Introduksjonsprogrammet skal utgjøre et normalarbeidsår for deltakerne (37,5 t./u.).

**k) – Felles ledelse Namsos opplæringscenter og flyktingetjenesten**

Ved nedleggelse av asylmottaket og at rektor ved NOS er gått ut i langtidspermisjon, legges det opp til en felles leder for begge virksomhetene. Tiltaket evalueres.

**15.6.3 Fellestjenester og administrasjon****l) - Innkjøp:**

Namsos kommune har i dag en avtale om innkjøpssamarbeid med Nord-Trøndelag fylkeskommune. Ressursene knyttet til spesialkompetanse på innkjøp i egen kommune er redusert til et minimum og er nedprioritert. Følgende tiltak iverksettes for å oppnå innsparingen:

- Anskaffe og etablere egen kompetanse på innkjøpsområdet
- Sikre at eksisterende innkjøpsavtaler følges, i hovedsak avtaler inngått av fylkeskommunen
- Etablere gode innkjøpsrutiner
- Utnytte teknologi gjennom mer effektivisering av bestillingsrutiner og fakturabehandling

**m) - Omorganisering av lønns- og regnskapsfunksjonen:**

Det arbeides med muligheter for samarbeid om disse funksjonene i Midtre Namdal region. En gjennomføring av samarbeidet forutsetter en effektivisering av driften med ca. 3 årsverk herav halvparten i Namsos. Forventet effekt fra andre halvår 2008.

**n) - IKT – Salg av tjenester til MNR-kommunene og reduserte lisenskostnader**

Avdeling IT har gjennomført en effektivisering som gjøre det mulig å selge tjenester til de fire MNR-kommunene i størrelsesorden 250 000 kroner uten oppbemanning.

Et tidligere strategisk valg av lisenstype gir i 2008 en redusert kostnad i størrelsesorden 150 000 kroner.

**o) - Rundsum MNR**

I en periode smed stram økonomi er det et krav at alle kommunale tjenesteområder skal bidra til et budsjett i balanse for 2008. Det samme krav en naturlig å stille til samarbeidsordningene. Namsos kommunes andel i finansiering av drift MNR-ordningene utgjør ca 50 % av driftskostnadene. Et omstillings- og effektiviseringskrav på 400 000 kroner samlet for de syv MNR-samarbeidsordningene vurderes som moderat. Rådmannen i Namsos vil være ansvarlig for



koordinering med medlemkommunens budsjetter der effektiviseringskravet på 400 000 fordeles på ordningene pro rata, og der effekten for Namsos således blir i størrelsesorden 195 000.

**p) - Flyktningetjenesten – Opphør av Flyktningeguide**

Rådmannen foreslår avvikling av ordning med økonomisk støtte til Røde Kors Flyktningeguiden.

**15.6.4 Kultur**

**q) - Kinoen:**

Namsos kommunale kino foreslås nedlagt i løpet av 1. halvår 2008. Det fremmes egen sak om fremtidig filmfremvisning i Namsos Rock City.

**r) – Oasen, Kulturhus og Kleppen:**

Oasen trenger styrket økonomi til å sikre driften og styrke sikkerheten. En viser til egen sak vedrørende betalingssatser.

**I Namsoshallen har ikke utleiesatser til lag og foreninger vært regulert siden 2003. En viser til sak** vedrørende betalingssatser og forventer en styrking av økonomien med kr 50.000,- per år. Forslaget er i henhold til satser i andre anlegg.

Det er stor aktivitet på kulturhuset og en forventer at reguleringen av utleiesatsene medfører inntil kr 60.000,- per år. En viser til sak vedrørende betalingssatser.

**15.6.5 Teknisk**

**s) - Omsorgsboliger**

Økonomien i driften av omsorgsboligene framgår i egen sak om foreslått gradvis opptrapping av husleien. En betydelig husleieøkning er nødvendig for etter hvert å komme opp på selvkost, - et prinsipp rådmannen mener bør legges til grunn for omsorgsboliger. Kommunen har de senere år subsidiert huseleien. Det antas at husleieøkning vil medføre at flere beboere, - etter individuell vurdering, vil kunne motta statlig bostøtte.

**t) – Dekning lønnskostnader VAR**

Ansatte på VAR-området (vann, avløp og renovasjon) representerer 350.000 kr av forventet lønnsvekst, og kostnadsøkningen belastes derfor avgiftsområdene.

**u) - Renhold**

Rådmannen har besluttet en samorganisering og samordning av renholdstjenestene i Namsos kommune. Dette etter en intern prosess og med innhenting av råd fra andre kommuner som har gjennomført denne modellen. Innsparingspotensialet er vurdert ift andre sine erfaringer og egne forutsetninger. Ny modell er planlagt iverksatt tidlig i 2008.

**v) – Bydrift, Hestmarka**

Namsos Bydrift avd. Hestmarka har ansvar for tjenester innenfor områdene park og grønt, samferdsel, verksteddrift, vann og avløp; - både drift og nyanlegg. Avdelingen har ca. 30 årsverk. En fullstendig gjennomgang av tjenesteproduksjonen forventes å avdekke et sparepotensial på 1 mill. kr med omstilling og effektivisering.

**15.6.6 Annet**

**w) – Tiltaksbehov – Ikke plassert**

Omfang av tiltak er ikke fullt ut dekkende fra 2009. Dette må følges opp nærmere i planperioden.



## 15.7 Sykefravær

### 15.7.1 Målsetting om redusert sykefravær

I 2006 hadde Namsos kommune et sykefravær på 9.5 %. Sykefraværet i 2006 kostet Namsos kommune ca. 8.2 mill kr, jfr. nedenstående beregning.

#### Regnskap 2006:

Lønn sykevikar	Kr. 23.894.925
+ Pensjon og ferielønn til de sykemeldte	Kr. 4.000.000
- Refusjon sykepengar	Kr. 19.618.084
<b>= Netto utgifter</b>	<b>Kr. 8.276.841</b>

Gjennom oppfølging av eksisterende tiltak for å forebygge og redusere sykefraværet, og iverksetting av nye, har vi en målsetting om redusert sykefravær i økonomiplanperioden, og derav reduserte utgifter:

År	2008	2009	2010	2011
Mål for sykefraværet	7,7 %	7,3 %	6,65 %	6,65 %
Reduserte utgifter	Kr. 1.5 mill	Kr. 1.8 mill	Kr. 2.4 mill	Kr. 2.4 mill

### 15.7.2 Prosjekt for å forebygge og redusere sykefraværet

#### Prosjektet er tredelt:

#### 1.

Ved 6 utvalgte enheter i Namsos kommune økes den daglige grunnbemanningen. Til sammen vil de utvalgte enhetene ha ca 90 årsverk og ca 150 ansatte. Grunnbemanningen må økes med minst 1 årsverk pr enhet.

Tiltaket finansieres ved bruk av enhetenes vikarbudsjett, ved kommunale midler på kommunebudsjettet og gjennom eksternt tilførte midler. Enhetene forplikter seg til å dekke opp alt normalt korttidsfravær uten inntak av vikarer.

#### 2.

Ved 2 utvalgte enheter i Namsos kommune gjennomføres 6-timers dag for de ansatte. Til sammen vil de utvalgte enhetene ha ca 30 årsverk og ca 50 ansatte.

Det forutsettes at bemanning, og arbeidstid for den enkelte medarbeider, i helgene blir som før innføring av 6 timers dag. Økt bemanning som følge av den reduserte arbeidstiden vil derfor bli satt inn utenom helgene. Dette vil føre til at ansatte i små stillinger, som i dag bare arbeider i helgene, vil gis stor mulighet til utvidelse av stillingene sine.

Tiltaket tenkes finansiert ved bruk av eksterne midler.

#### 3.

Det settes inn en medarbeider med kompetanse til å støtte ledelsen ved de 8 ovennevnte enhetene i arbeidet med oppfølging av medarbeidere som er ute i sykepermisjon. Denne oppgaven vil kunne kombineres med oppgaven som prosjektleder.

#### Forventet effekt:

Økt grunnbemanning/ redusert arbeidstid fører til mindre slitasje fysisk og psykisk, og dette vil antagelig bidra til lavere sykefravær. Lavere sykefravær vil i sin tur bidra til at den økte grunnbemanningen opprettholdes. Enhetene kommer derved inn i en "god sirkel" der byrdene fordeles på flere ansatte.

Siden det ikke tas inn vikar ved korttidsfravær, ansvarliggjøres de ansatte mer i forhold til eget fravær, og det kan være grunn til å tro at dette i seg selv bidrar til redusert korttidsfravær.

Økt grunnbemanning/ redusert arbeidstid gjennomføres bl.a. ved å øke stillingsandelen til deltidsansatte som ønsker større stilling. Derved reduseres uønsket deltid og det blir flere ansatte som i



større grad vil være jevnlig til stede på jobb og derved i større grad vil kunne bidra til et godt arbeidsmiljø.

Tilbudet til brukerne vil antagelig bli bedre fordi man unngår bruk av tilfeldige vikarer.

Ledelsen vil få frigjort tidsressurs som i dag brukes til å skaffe vikarer. Derved vil kvaliteten på ledelsen kunne bli bedre.

Det er grunn til å tro at en øket ressurs rettet mot oppfølgingsarbeidet vil kunne bidra til at sykemeldte medarbeidere hurtigere vil komme tilbake i arbeid.

Det vi ha nasjonal interesse å gjennomføre et prosjekt som undersøker effekten av de beskrevne tiltakene for å redusere sykefravær.

### Målsetting:

Prosjektet har som målsetting å redusere sykefraværet ved de involverte enhetene med 30 % av dagens fravær i løpet av en toårsperiode.

### Økonomi:

#### Kostnader pr. år:

Økt grunnbemanning, 6 årsverk	2.100 mill
6 timers dag ved to enheter $((30*7,15/6) - 30)*0,35$ mill	2.010 mill
Prosjektleder/ledelsesstøtte	0.400 mill
	<hr/>
	4.510 mill

#### Finansiering pr. år:

Over vikarbudsjettet	0.700 mill
Over kommunebudsjettet	1.000 mill
Reduserte kostnader pga redusert sykefravær $8 \text{ mill} * 120/825 * 15 \% \cdot$	0.175 mill
Omprioritering på enhetenes budsjetter	0.400 mill
Eksternt finansieringsbehov	2.235 mill
	<hr/>
	4.510 mill



## 15.8 Nye driftstiltak

År	PRI	2008	2009	2010	2011
<b>Fellestjenester og administrasjon</b>					
a Lederutviklingsprogram	1	300	200		
b Namdal Rehabilitering - Høylandet - Eiergaranti	1	1 300	650	0	0
c NAV		1 050	1 050	1 050	1 050
d Omlegging av helsearbeiderutdanning m/lærling	2	229	554	554	554
Sum pol., stab., int.tj og innv.tj.		2 879	2 454	1 604	1 604
<b>Fagområde oppvekst</b>					
e Økt rammetimetall grunnskolene	1	1 000	1 000	1 000	1 000
f Økt drift IKT skolene, jfr investeringsplan	2	200	390	580	775
Sum fagområde oppvekst		1 200	1 390	1 580	1 775
<b>Fagområde helse og sosial</b>					
g Styrking grunnbemanning hj.tj.	1	750	1 500	2 000	2 000
Sum fagområde helse og sosial		750	1 500	2 000	2 000
<b>Fagområde kultur</b>					
h Namsos Skisenter	1	70	70	70	70
i Bortfall av lokale tiltaksmidler		30	30	30	30
Sum fagområde kultur		100	100	100	100
<b>Fagområde teknisk</b>					
j Byggesaksbehandling 2 stillinger - Netto kostnad	1	600	600	600	600
Sum fagområde teknisk		600	600	600	600
<b>Sum nye driftstiltak</b>		<b>5 529</b>	<b>6 044</b>	<b>5 884</b>	<b>6 079</b>

## 15.9 Behov og effekt av nye driftstiltak

### 15.9.1 Fellestjenester og administrasjon

#### a) - Lederutvikling

Lederopplæring er sterkt etterspurt og har vært forsøkt prioritert i flere år. Kompetansemiljøer innenfor sykefravær peker på at ledelse kan henge sammen med fravær.

#### b) - Namdal rehabilitering – eiergaranti

Namsos kommunes ansvar i Namdal rehabilitering IKS beregnes med utgangspunkt i antallet eierandeler i selskapet. Kommunen har 6 andeler av totalt 27, og i budsjettet 2008 som er vedtatt av rep. skapet forutsettes at eierkommunene må dekke et belegg på 31, 75 %, som tilsier 2666 oppholds-døgn. For Namsos kommune utgjør det et årlig beløp i størrelsesorden 1, 35 mill. kroner. Rådmannen vurderer at det må fremmes krav overfor Namdal rehabilitering IKS om å tilpasse drift ved senteret til et nivå og omfang som svarer til et reelt kommunalt behov. På denne bakgrunn finner rådmannen det riktig å sette av et forventet beløp i budsjett 2008 og at dette reduseres utover i planperioden.

#### c) - NAV etableringskostnader

Ved etableringen av NAV Namsos vil den kommunale andelen i den nye arbeids- og velferdsordningen bli dyrere for kommunen enn dagens sosialtjenester. Bl.a. skyldes dette at sosialtjenesten i dag har tilhold i kommunale lokaler uten normale vedlikeholdskostnader. I tillegg endres dagens sosialstønad til kvalifiseringsstønad med en mer aktiv bruk av individuell kvalifiseringsplan til erstatning fra dagens passive sosialstønad.

#### d) - Omlegging av helsearbeiderutdanningen i Norge

Fra og med 2008 iverksettes ny videregående utdanning av helsearbeidere. Hjelpepleierutdanningen opphører, og i stedet starter man fagutdanning av helsearbeidere som inkluderer læretid. Derfor har det oppstått behov for at Namsos kommune tar inn nye lærlinger. Uten at kommunene stiller opp med nye



lærlingplasser vil det ikke være mulig å gjennomføre den nye utdanningen. Vi har vurdert behovet til å være 10 nye lærlingplasser, men har dessverre ikke funnet rom i budsjettet for mer enn 5 nye lærlingplasser fra og med skolestart i 2008.

### **15.9.2 Oppvekst**

#### **e) - Rammetimetall**

Det er et reelt behov for å styrke rammetimetallet i grunnskolene. Et økt rammetimetall kan demme opp for økt atferdsproblematikk og dermed redusert behov for spesialundervisning. I tillegg gis det bedre mulighet for å gi tilpasset opplæring. Det er ikke funnet økonomisk rom for en ytterligere styrking i denne omgangen.

#### **f) - Utarbeidet plan for IKT**

Utarbeidet plan for IKT i skolen legges fram som egen politisk sak. I tillegg til investering i utstyr, er det viktig at driftskostnader til oppfølging, etterutdanning og programvare bevilges.

### **15.9.3 Helse og sosial**

#### **g) - Styrking av grunnbemanning**

Styrking av grunnbemanning i hjemmetjenesten vil innebære at tjenestetilbudet på dette området vil være bedre tilpasset i forhold til det reelle behovet. Det er tidligere redegjort for en kraftig økning i antallet mottakere av hjemmetjenestene, og da særlig i sentrum av kommunen, og dette tiltaket har på denne bakgrunn høy prioritet i fagområdet.

Tiltaket vil sammen med øvrige tiltak som økt inntak av lærlinger og sykefraværprosjektet virke positivt for å redusere travelhet og stor arbeidsbelastning for ansatte i hjemmetjenestene. Konkret vil styrkingen bli gjennomført ved å tilby økte stillingsandeler for ansatte som i dag arbeider deltid, og derfor virke også som et tiltak mot deltidsproblematikken.

### **15.9.4 Kultur**

#### **h) - Bymarka, Bråten og skisenteret.**

Det er ikke mulig å vitalisere arbeidet og lage ytterligere forpliktende avtaler med frivillige utførere før det kommer styrket økonomi fra kommunen. En trenger mer penger hvert år til dette for formålet for å bevare den store frivillige innsatsen som utføres og kunne holde skisenteret, bymarka og Bråten åpen for alle.

#### **i) - LOK-midler.**

Med virkning fra og med 2007 er det "tatt bort" ca 6 millioner kroner fra Norsk kulturråd, midler som tidligere har gått til lokale kulturtiltak. Vedtaket som er fattet av Kultur- og kirkedepartementet rammer lokale arrangører der hvor kommunene ikke har innført tilsvarende ordninger. Regjeringen mener at det frivillige samfunnet med argumentasjon i den nye kulturloven bør utfordre alle kommuner på å stille til disposisjon beløp på samme nivå til lokal aktivitet.

### **15.9.5 Teknisk**

#### **j) - Byggesaksbehandling**

Innenfor svært begrensede muligheter til nye driftstiltak prioriteres økt kapasitet på byggesaksbehandling. Beløpet utgjør anslagsvis netto kostnader med to nye stillinger. Oppstartskostnader, kursing med mer gjør at en i oppstartsfasen beregner relativt høye kostnader.

## **15.10 Nye driftstiltak finansiert med økt eiendomsskatt**

### **15.10.1 Rock City**

Oppsummerte finansieringsbidrag er som følger i henhold til den søknad som selskapet Rock City as per mai i år sendte til Namsos kommune, Nord-Trøndelag fylkeskommune og Kultur- og kirkedepartementet/ Kunnskapsdepartementet/Næringsdepartementet:



<b>Drift:</b>	<b>2008</b>	<b>2009</b>
Kultur og kirkedepartementet	2.178.000	3.558.000
Kunnskapsdepartementet, utdanningsrelatert drift	1.140.000	2.160.000
Næringsdepartementet, næringsrelatert drift	744.000	1.344.000
Nord-Trøndelag fylkeskommune, kulturrelatert drift	726.000	1.186.000
Nord-Trøndelag fylkeskommune, utdanningsrelatert drift		
Nord-Trøndelag fylkeskommune, RUP midler (næring)		496.000
Namsos kommune, kulturrelatert drift	726.000	1.186.000
<b>Sum driftsfinansiering</b>	<b>6.010.000</b>	<b>6.010.000</b>

<b>Investering:</b>	<b>2008</b>	<b>2009</b>
Kultur- og kirkedepartementet, kulturrelatert investering	12.684.000	6.444.000
Kunnskapsdepartementet, utdanningsrelaterte investeringer	4.713.000	3.333.000
Næringsdepartementet, næringsrelaterte investeringer	5.313.000	3.333.000
Nord-Trøndelag fylkeskommune, kulturrelatert investering	4.228.000	2.148.000
Nord-Trøndelag fylkeskommune, RDA-midler utdanning	3.142.000	2.222.000
Nord-Trøndelag fylkeskommune, RDA-midler næring	3.542.000	2.222.000
Namsos kommune, kulturrelaterte investeringer	4.228.000	2.148.000
<b>Sum investeringsfinansiering:</b>	<b>37.860.000</b>	<b>21.850.000</b>
<b>Sum finansieringsplan:</b>	<b>43.860.000</b>	<b>32.180.000</b>

Investering i Rock City er bygget opp etter den modell som er for nasjonale knutepunktinstitusjoner, det vil si at etablering og drift fordeler seg med 60 % på staten, 20 % på fylket og 20 % på kommunen. Tabellen viser at det forutsettes at Namsos kommune bidrar med investeringstilskudd bare til infrastruktur og innhold i Trønderrockmuseet, og ikke i de delene som går til næring og utdanning.

Det kommunale tilskuddet skal utløse 80 % merfinansiering fra stat og fylke. Det tas sikte på drift av Pop/rockmuseet i Trondheim og Rock City i Namsos fra høsten 2009.

Det arbeides per i dag etter en modell for videre finansiering ut fra en mer fremskrevet og mer nøyaktig romplan. Vi viser til egen beskrivelse av situasjonen vedrørende Rock City og notat og orientering om samme.

#### **Den modellen det arbeides etter per dato er som følger:**

	2008	2009	2010	2011
Namsos kommune oppsummert:				
Investeringer kulturrelaterte formål:	2.228.000	4.148.000	0	0
Tilskudd Rock City drift:	726.000	962.000	1.182.000	1.182.000
Husleie kulturskole*) og tilskudd kino**)	0	349.000	1.396.000	1.396.000
<b>Sum:</b>	<b>2.954.000</b>	<b>5.459.000</b>	<b>2.578.000</b>	<b>2.578.000</b>

Dette medfører at hovedtyngden av kommunens investeringer til innhold og infrastruktur i Trønderrockmuseet tas i 2009 i stedet for i 2008. En har også i denne skissen valgt å ta inn beregninger som er basert på at Namsos kommune velger å flytte kulturskolen fra Geilin og til Rock City. På sikt vil nåværende huseleie i Geilin komme til fratrukket. En viser til egen sak om kulturskolen. En har også lagt inn et mulig driftstilskudd til på kr 250.000,- hvert år til mulige drivere av et kinotilbud i Rock City. En viser til egen sak om videre drift av kinoen. Tilskudd til husleie og kinodrift er ikke foreslått som nytt driftstiltak i økonomiplanen.

I budsjettet for 2007 er formuleringen ”fortsett støtte opp om Rock City-arbeidet” en av 13 punkter under ”prioriterte utviklingsoppgaver i 2007”. Imidlertid må Namsos kommune nå bestemme seg for hvilket økonomisk nivå dette prosjektet skal ligge på i årene fremover. Dette har ikke vært drøftet



formelt tidligere da en ikke har hatt en funksjonsplan å arbeide etter. Det knytter seg en forventning til at Namsos kommune nå bestemmer seg for hva som skal være grunnfinansiering fra Nord-Trøndelag fylkeskommune og Kultur- og kirkedepartementet/Næringsdepartementet/Kunnskapsdepartementet. Og det gjenstår å forhandle med de ulike samarbeidspartnerne vedrørende medfinansieringen. Utgangspunktet for videre arbeid vil være kommunens investering i Rock City slik det er beskrevet.

### 15.10.2Økt vedlikehold bygninger

Det prioriteres utvendig vedlikehold som sikrer kommunens verdier som forebygger/hindrer følgeskader. Tiltakene vil omfatte tekking/tetting av tak, tiltak på yttervegger, - herunder vindusutskifting og beising, og kjelleryttervegger med terrengtilpasninger. I tillegg påregnes behov for ytterligere elektriske arbeider ved Namsos ungdomsskole da dette er et gammelt anlegg.

Rådmannen har kartlagt et omfattende vedlikeholdsbehov, ref. kommunens vedlikeholdsetterslep.

Finansiert med økte eiendomsskatteinntekter foreslås følgende tiltak gjennomført i planperioden:

År	Tiltak	Delsum	Kostnad/år
<b>2008</b>	Namsos ungdomsskole straktiltak elektrisk anlegg	2 000 000	<b>2 000 000</b>
<b>2009</b>	Høknes barneskole, omteking tak E-bygg	600 000	<b>2 000 000</b>
	Bangsund skole, takrep./omteking	650 000	
	Omsorgsboliger Østre, utv. Beising med mer.	750 000	
<b>2010</b>	Otterøy b&s.senter, nytt tak gammel fløy	500 000	<b>2 000 000</b>
	Vestbyen skole, utv. Beising	400 000	
	Hus og leiligheter, beising/vedl. Yttervegger	600 000	
	Diverse mindre vedlikeholdsprosjekter	500 000	
<b>2011</b>	Namsos u.skole, utbedring "resten" av el.anlegget	2 000 000	<b>2 000 000</b>

### 15.10.3Økt vedlikehold vei

Namsos kommune har i mange år slitt med små budsjetter til drift og vedlikehold av veier og gater. Dagens situasjon er at mange veier og gater er preget av forfall. Med utvidet eiendomsskatt og bruk av 2 mill.kr årlig på vei kan en få gjennomført følgende tiltak i planperioden.:

År	Tiltak	Utgifter
2008	Oppretting og asfaltering Gamle byveg Fossbrenna	kr 2 000 000,-
2009	Oppretting og asfaltering Gamel byveg Fossbrenna	Kr 2000 000,-
2010	Oppretting og asfaltering av Åsvegen.	kr 2 000 000,-
2011	Oppretting og asfaltering deler av Namsos sentrum	kr 2 000 000,-

Fossbrenna: Total kostnaden på Fossbrenna er beregnet til 8,1 mill kroner Med 4 mill.kr får vi opprettet og asfaltert gamle byveg.





## 16.2 Budsjettskjema 1A



## Budsjettskjema 1A - Drift

Namsos kommune	Regnskap 2006	Bud. Oppr. 2007	Bud. Rev. 2007	Prognose 2007	Budsjett 2008	Øk.plan 2009	Øk.plan 2010	Øk.plan 2011
Skatteinntekter, kommune	-200 113	-204 460	-204 460	-202 600	-207 300	-214 772	-222 504	-230 514
Eiendomsskatt	-7 356	-7 400	-7 400	-7 400	-26 981	-27 281	-27 581	-27 881
Konsesjonskraftinntekter	-665	-600	-600	-650	-700	-700	-700	-700
Rammetilskudd	-177 825	-154 633	-154 633	-158 300	-167 700	-173 900	-178 800	-184 600
Tilskudd ressurskrevende brukere	-7 101	-12 300	-12 300	-12 110	-15 500	-15 500	-15 500	-15 500
Investeringskompensasjon	-3 933	-4 600	-4 600	-4 900	-5 200	-5 100	-5 100	-5 000
Momskompensasjon investeringer	-4 311	-10 607	-10 607	-10 607	-4 000			
Kalkulatoriske renter og avskrivn.	-43 232	-43 944	-47 823	-49 923	-51 057	-51 057	-51 057	-51 057
<b>Brutto driftsinntekter</b>	<b>-444 537</b>	<b>-438 544</b>	<b>-442 423</b>	<b>-446 490</b>	<b>-478 438</b>	<b>-488 310</b>	<b>-501 242</b>	<b>-515 252</b>
Netto renteutgifter	22 531	25 813	25 813	29 813	37 879	38 626	38 199	38 031
Netto gjeldsavdrag	29 450	30 851	30 851	29 251	29 411	29 411	29 411	29 411
<b>Netto finans</b>	<b>51 980</b>	<b>56 664</b>	<b>56 664</b>	<b>59 064</b>	<b>67 290</b>	<b>68 037</b>	<b>67 610</b>	<b>67 442</b>
Dekning av underskudd	4 438							
Bruk av disp. fond	-4 438	-2 800	-2 800	-2 800	-1 050			
Avsetning til disp. fond	2 922	2 536	2 536	2 536				
E-skatt til investeringsfond					3 946	1 790	5 718	5 718
Momskomp. til investeringsregn.		5 857	5 857	3 153				
<b>Netto avsetninger</b>	<b>2 922</b>	<b>5 593</b>	<b>5 593</b>	<b>2 889</b>	<b>2 896</b>	<b>1 790</b>	<b>5 718</b>	<b>5 718</b>
Til fordeling rammeområder	-389 634	-376 287	-380 166	-384 537	-408 252	-418 483	-427 914	-442 092
Fordelt rammeområder	371 505	376 287	380 166	384 537	408 252	418 483	427 914	442 092
<b>Mer/Mindreforbruk</b>	<b>-18 129</b>	<b>-</b>	<b>-</b>	<b>-</b>	<b>-0</b>	<b>-</b>	<b>-</b>	<b>-</b>



## 16.3 Budsjettskjema 1B



## Budsjettskjema 1B - Drift

Namsos kommune	Regnskap 2006	Bud. Oppr. 2007	Bud. Rev. 2007	Prognose 2007	Budsjett 2008	Øk.plan 2009	Øk.plan 2010	Øk.plan 2011
000 Politisk virksomhet	7 142	7 070	7 040	7 040	6 920	7 220	6 920	7 420
010 Rådmann, stab, skog og viltnevd	9 125	9 243	9 271	9 271	9 410	9 410	9 410	9 410
020 Servicekontor, personal og IT	15 504	17 236	19 225	19 225	18 955	19 055	19 355	19 355
120 Innvandrertjenesten	-2 268	-669	-669	-592	-571	-571	-571	-571
890 Økonomiavdelingen	6 049	6 147	6 636	6 636	6 753	6 753	6 753	6 753
071 Skatteoppkrever i MNR	1 686	1 675	1 675	1 675	1 815	1 815	1 815	1 815
072 Prosjektleder i MNR	-	-	-	-	-	-	-	-
073 Utviklingsavdeling i MNR	769	796	796	796	977	977	977	977
074 Miljø- og landbruksavdeling i MNR	1 439	1 588	1 588	1 588	1 784	1 784	1 784	1 784
075 Felles økonomisystem	259	350	350	350	358	358	358	358
076 Sak/Arkiv	-	122	122	122	130	130	130	130
<b>Fellestjenester og administrasjon</b>	<b>39 705</b>	<b>43 558</b>	<b>46 034</b>	<b>46 111</b>	<b>46 531</b>	<b>46 931</b>	<b>46 931</b>	<b>47 431</b>
<b>NAV</b>	<b>-</b>	<b>-</b>	<b>-</b>	<b>-</b>	<b>8 440</b>	<b>8 440</b>	<b>8 440</b>	<b>8 440</b>
013 Felles oppvekst	2 531	4 281	3 831	4 191	6 860	8 877	7 227	7 227
200 Namsos barneskole	9 977	9 909	10 337	10 380	12 080	12 080	12 080	12 080
210 Namsos ungsomsskole	18 702	17 373	18 094	18 131	17 407	17 407	17 407	17 407
220 Høknes barneskole	20 723	19 698	20 783	21 090	20 047	19 827	19 827	19 827
230 Høknes ungdomsskole	11 647	11 440	12 006	12 029	11 602	11 602	11 602	11 602
240 Bangsund skole	11 934	11 478	11 893	11 923	12 148	12 148	12 148	12 148
250 Otterøy skole	7 862	7 427	7 682	7 737	7 801	7 801	7 801	7 801
260 Sørenget skole	5 580	5 369	5 571	5 650	6 057	6 057	6 057	6 057
270 Vestbyen skole	12 879	13 127	13 746	13 792	14 268	14 268	14 268	14 268
280 Kulturpedagogisk senter	4 583	4 315	4 451	4 451	4 423	4 423	4 423	4 423
285 Namsos opplæringscenter	6 786	6 741	6 890	6 890	5 533	5 533	5 533	5 533
290 Namsos kommune barnehagedrift	2 860	2 389	3 045	1 943	1 609	1 609	1 609	1 609
287 PPT i MNR	3 290	3 156	3 156	3 156	5 163	5 163	5 163	5 163
<b>Fagområde Oppvekst</b>	<b>119 351</b>	<b>116 703</b>	<b>121 485</b>	<b>121 362</b>	<b>124 998</b>	<b>126 795</b>	<b>125 145</b>	<b>125 145</b>
014 Felles helse	6 332	5 605	5 585	6 035	6 098	6 098	6 098	6 098
350 Enhet for sosial, helse og foreb.tjen.	17 525	17 688	17 940	17 140	9 457	9 457	9 457	9 457
360 Distrikt sør	57 380	52 248	53 409	54 175	53 089	52 689	52 689	52 689
380 Namsos sykehjem	44 619	42 119	43 663	45 354	44 690	44 690	44 690	44 690
390 Distrikt vest	42 471	39 183	40 147	42 225	43 022	43 022	43 022	43 022
301 Legevaktordningen i Namdal	394	958	98	98	995	995	995	995
302 Kommuneoverlegen i MNR	497	565	958	958	573	573	573	573
303 Legevaktsamarbeid i MNR	402	401	565	565	505	505	505	505
304 Barnevern i MNR	6 887	6 415	6 415	6 415	6 498	6 498	6 498	6 498
305 Skjenkekontroll	74	98	401	401	98	98	98	98
306 Pleie og omsorgssystem i MNR	128	147	147	147	147	147	147	147
<b>Fagområde Helse og sosial</b>	<b>176 710</b>	<b>165 427</b>	<b>169 328</b>	<b>173 513</b>	<b>165 172</b>	<b>164 772</b>	<b>164 772</b>	<b>164 772</b>
<b>Fagområde kultur</b>	<b>5 458</b>	<b>3 804</b>	<b>4 561</b>	<b>5 261</b>	<b>5 354</b>	<b>5 445</b>	<b>5 536</b>	<b>5 636</b>
01 Felles teknisk								
610 Byggesak kart og oppmåling	1 096	1 016	1 029	1 029	987	987	987	987
620 Namsos bydrift	13 009	11 150	11 674	11 674	12 042	11 455	11 551	11 551
630 Namsos brann- og redningsvesen	7 275	7 311	7 393	7 393	7 838	7 838	7 838	7 838
640 Eiendomsavdelingen	15 273	17 171	19 385	19 385	19 618	20 596	18 822	18 822
632 Brannvarslingssentral	-	300	300	300	365	365	365	365
633 Akuttberedskap oljevern	-	50	50	50	50	50	50	50
<b>Fagområde teknisk</b>	<b>36 653</b>	<b>36 998</b>	<b>39 831</b>	<b>39 831</b>	<b>40 900</b>	<b>41 291</b>	<b>39 613</b>	<b>39 613</b>

Fortsetter neste side -&gt;



<- Fortsetter fra forrige side



**Budsjettskjema 1B - Drift**

Namsos kommune	Regnskap 2006	Bud. Oppr. 2007	Bud. Rev. 2007	Prognose 2007	Budsjett 2008	Øk.plan 2009	Øk.plan 2010	Øk.plan 2011
Felles Lønn	-	4 797	-2 239	759	12 531	27 651	44 712	61 224
Felles Strukturtiltak		550	1 800	1 800				
Felles Kommuneplan - Arealdel		250						
Felles Diverse	-211							
Felles Energi		3 500	466					
Felles Prosjekt eiendomsskatt		1 000						
Omstilling og effektiviseringstiltak					-11 398	-20 937	-19 642	-22 771
Nye driftstiltak					5 529	6 044	5 884	6 079
Sykefravær					-500	-800	-2 400	-2 400
Rock City					2 954	5 110	1 182	1 182
Kalk rente og avskrivninger					3 741	3 741	3 741	3 741
Økt bygningsvedlikehold					2 000	2 000	2 000	2 000
Økt veivedlikehold					2 000	2 000	2 000	2 000
Felles Grunnskole		800						
Felles Pensjon	-6 162	-1 100	-1 100	-4 100				
<b>Felles</b>	<b>-6 373</b>	<b>9 797</b>	<b>-1 073</b>	<b>-1 541</b>	<b>16 857</b>	<b>24 809</b>	<b>37 477</b>	<b>51 055</b>
<b>SUM RAMMEOMRÅDER</b>	<b>371 505</b>	<b>376 287</b>	<b>380 166</b>	<b>384 537</b>	<b>408 252</b>	<b>418 483</b>	<b>427 914</b>	<b>442 092</b>



## 16.4 Tilskudd fra Namsos kommune

Tekst	Budsjett 2004	Budsjett 2005	Budsjett 2006	Budsjett 2007	Budsjett 2008
Kirkelig Fellestråd	4 130 000	4 219 000	4 274 000	4 477 000	4 637 000
Private barnehager	880 000	980 000	2 313 000	2 500 000	3 160 000
Krisesenter/Incestsenter	100 000	90 000	90 000	90 000	90 000
**) Namdal Vekst AS	710 000	743 000	743 000	1 143 000	1 143 000
Støtte lag/foreninger, barne- og ungdom	116 000	31 000	105 000	105 000	105 000
Støtte sang og musikk	20 000	20 000	20 000	20 000	20 000
Støtte sang og musikk, gratis lokaler	50 000	50 000	50 000	50 000	50 000
Støtte lag/foreninger, idrett og friluftformål	70 000	70 000	70 000	70 000	70 000
Kulturstipend	10 000	10 000	10 000	10 000	10 000
Støtte idrettslag, gratis lokaler	170 000	170 000	170 000	170 000	170 000
Støtte idrettslag, lysløyper	110 000	110 000	110 000	110 000	166 000
Støtte lag/foreninger, andre kulturformål	305 000	305 000	305 000	305 000	305 000
17. mai komiteen	48 000	58 000	58 000	58 000	58 000
Namsos Rock festival					50 000
Kulturprisen	5 000	5 000	5 000	5 000	10 000
Byggeskikkprisen	5 000	5 000	5 000	5 000	5 000
TV-aksjonen	10 000	10 000	10 000	10 000	10 000
Namdalsmuseet/Spillum dampsag	273 000	273 000	273 000	273 000	464 000
Namdal Folkehøgskole	60 000	60 000	60 000	60 000	60 000
Næringsformål	38 000	38 000	38 000	38 000	38 000
*) Namdalshagen	500 000	500 000	500 000	250 000	250 000
Støtte til nærings- og samfunnsbygging				250 000	250 000
Turistinformasjon	310 000	310 000	310 000	310 000	310 000
Ungdomsrådet	20 000	20 000	20 000	20 000	20 000
Andre trossamfunn	130 000	130 000	130 000	130 000	130 000
Barnehage, søskenmoderasjon	260 000	480 000	480 000	480 000	400 000
Barnehage, friplasser styrkingstiltak	220 000	220 000	220 000	220 000	140 000
<b>SUM</b>	<b>8 550 000</b>	<b>8 907 000</b>	<b>10 369 000</b>	<b>11 159 000</b>	<b>12 121 000</b>

\*) Namdalshagen - Tilskuddet ble ikke utbetalt i 2005

\*\*) Namdal vekst AS - Økning gjelder kjøp av tjenester som finansieres ved psykiatrimidler