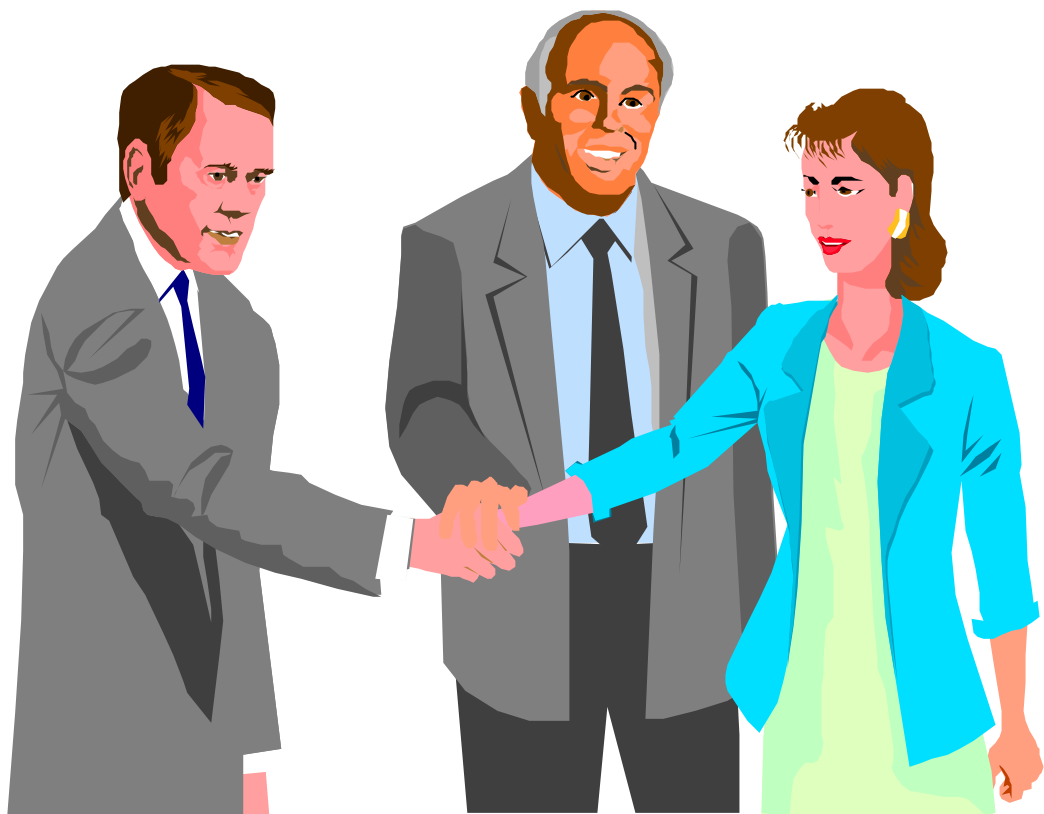




**NAMSOS KOMMUNE**

# ÅRSMELDING

**2001**



## ***INNHALDSFORTEGNELSE***

<b>1.</b>	<b>Innledning</b>	<b>s. 3</b>
<b>2.</b>	<b>Folkevalgtes arbeid</b>	<b>s. 4</b>
2.1	Kommunens målsettinger	
2.2	Politisk ledelse – Kommunestyret 1999-2002	
2.3	Møtestatistikk	
2.4	Større politiske saker	
2.5	Interkommunalt samarbeid	
2.6	Befolkningsutvikling	
<b>3.</b>	<b>Økonomisk oversikt</b>	<b>s. 7</b>
3.1	Driftsinntekter	
3.2	Driftsutgifter	
3.3	Kapitalutgifter	
3.4	Avsetninger	
3.5	Regnskapsresultat	
3.6	Investeringer	
3.7	Balansen	
3.8	Utlån	
3.9	Langsiktig gjeld	
3.10	Fonds	
3.11	Bemanningsoversikt	
<b>4.</b>	<b>Etatenes årsmeldinger</b>	<b>s. 16</b>
4.1	Sentraladministrasjonen	
4.2	Økonomiavdelingen	
4.3	Oppvekstetaten	
4.4	Helse og sosialetaten	
4.5	Kulturetaten	
4.6	Teknisk etat	

## 1. INNLEDNING

Årsregnskapet 2001 viser et regnskapsmessig overskudd på 1,9 mill.kr.

Året 2001 var første året etter at OK-prosjektet ble avsluttet, og første året hvor alle innsparings- og effektiviseringstiltakene skulle være på plass og gi resultat. Selv om prosjektet er avsluttet vil kommunen alltid stå overfor omstillings- og effektiviseringskrav. Iht. økonomiplan 2002-2005 skal alle nye tiltak finansieres gjennom egen effektivisering.

Utfordringene for 2001 ble betraktet som følgende:

- høyt investeringsnivå
- eldresatsingen
- stort vedlikeholdsbehov
- fortsatt effektivisering og rasjonalisering
- regionalt samarbeid

Dette er utfordringer som gjelder fortsatt i 2002 og også for kommende økonomiplanperiode. I løpet av 2001 er det startet planleggingen av de store investeringsprosjektene som omsorgsboliger på Klingkorsen, Flerbrukshall, bruk av Gymnasbygningen, opprusting av grunnskolene, opprusting av Oasen og tilbygg på sykeheimen. Med bakgrunn i at ombyggingen på Klinga bo/servicesenter og omsorgsboligene på Østre er startet og vil bli avsluttet i 2002, er det store og tunge investeringsprosjekt som vil belaste kommuneregnskapet i årene fremover.

Staten og regjeringen lokker med statlig finansiering til ulike satsingsområder. Siden 1998 har det vært eldresatsingen med tilskudd til bygging og årlige kompensasjonstilskudd. I 2001 ble det vedtatt at opprusting av grunnskolene skal prioriteres, og det vil gis rentekompensasjon for lånefinansiering til dette tiltaket også. Det er viktig å være tidlig ute med planer og bevilgninger, men det er også viktig å vurdere behovene selv om staten gir små bidrag til tiltakene.

Året 2001 ble spesielt med tanke på terrorangrep i USA i sept. Dette førte til aksjefall og store økonomiske konsekvenser både for Norge og Namsos kommune. KLP tapte store verdier på aksjefallet, og kommunene fikk en tilleggsregning på pensjonspremien for 2001 på 4,4 %. Dette utgjorde 7,4 mill.kr. for Namsos. Samtidig var skatteveksten dette året meget bedre enn forventet, og denne dekket hele regningen fra KLP. Litt skuffende når man kunne beholdt denne skatteveksten selv til andre tiltak og prosjekt. Overskuddet ville da vært ca. 10 mill.kr.!

Det er signalisert at KLP vil komme med en økning i pensjonspremien i 2002 også på 4,8 %. Dette kan bli mindre, men utgjør ca. 7-8 mill.kr. for Namsos kommune. Det er ikke funnet dekning for hele beløpet i budsjettet for 2002, det er avsatt kun 1,5 mill.kr. til denne utgiften. Det vil derfor bli foreslått at overskuddet fra 2001 avsettes til pensjonsutgiftene i 2002.

Det er på tross av overskridelsene i forhold til budsjett i 2001, vist god budsjett disiplin og økonomistyring i etatene. Resultatet fra 2001 vil bli fulgt opp tidlig i 2002 for å hindre at dette er årlige merutgifter, og for å hindre samme overskridelser i 2002.

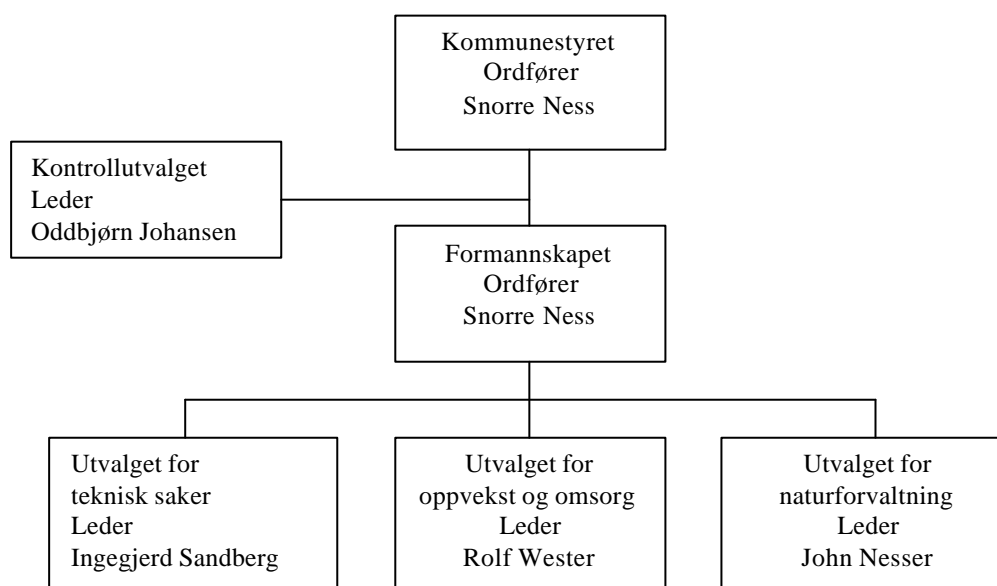
## 2. FOLKEVALGTES ARBEID

### 2.1 Kommunens målsettinger

I kommuneplan for Namsos kommune, strategidelen er det vedtatt følgende hovedsatsingsområder og strategier:

- *Bærekraftig utvikling*
- *Barn og unge*
- *Attraktive bo- og oppvekstmiljøer*
- *Kultur*
- *Utdanning og forskning*
- *Regionbyen Namsos*
- *Næringsutvikling*

### 2.2 Politisk ledelse – Kommunestyret 1999-2002



<b>Kommunestyrets sammensetning</b>	<b>1995-1998</b>	<b>1999-2003</b>
Totalt	47 repr.	37 repr.
Det Norske Arbeiderparti	23	11
Sosialistisk Venstreparti	6	12
Kristelig Folkeparti	2	2
Høyre	6	5
Venstre	4	2
Senterpartiet	6	2
Fremskrittspartiet	0	3

### 2.3 Møtestatistikk

<b>Komite/utvalg</b>	<b>Antall møter</b>	<b>Antall saker</b>	<b>Befaringer</b>
Kommunestyret	10	89	
Formannskapet	18	146	4
Utvalget for oppvekst/omsorg	10	38	3
Utvalget for teknisk saker	10	60	5
Utvalget for naturforvaltning	6	31	
Kontrollutvalget	5	22	
Administrasjonsutvalget	3	3	
Skatteutvalget	2	15	
Utvalget for klagesaker	2	8	
Namsos Forliksråd	18	636	
Eldres Råd	12	36	
Rådet for funksjonshemmede	7	16	

### 2.4 Større politiske saker

Av større politiske saker til behandling i kommunestyret nevnes for år 2001:

- Flytting av ungdomshuset Lagre
- Juridisk vurdering av eiendomsskatt i Namsos
- Levekår
- Utbygging av heldøgns pleie- og omsorgsplasser i Namsos mot år 2010
- Tiltak for å oppnå full barnehagedekning
- Oppvekstsenter ved Sørenget skole
- Årsmelding og regnskap for 2000
- Statstilskudd 2001 - psykiatri
- Rehabilitering av Namsos kirke
- Hytteeiendom på Ekornøra - salg
- Planmal for Namsos kommune
- Delegasjonsreglement for Namsos kommune – rullering
- Kommuneplan for Namsos – langsiktig del
- Bygging av flerbrukshall
- Kjøp av gymnaset

## 2.5 Interkommunalt samarbeid

Det interkommunale samarbeidet har utviklet seg i 2001.

Av andre områder med et formalisert samarbeide med enkelte eller flere av kommunene i regionen vil nevnes:

- Salg av jord- og skogkompetanse til Fosnes.
- Lakseutvalg
- Brannvern, redningstjeneste og døgnbemannet vaktsentral.
- Feierlærling i samarbeid med Flatanger
- Interkommunalt beredskap mot akutt forurensning (IUA)
- Renovasjon (MNA)
- Geovekst (kartverk)
- Etter- og videreutdanning innenfor grunnskolen
- PP-tjeneste
- Etterutdanningsnettverket innenfor helse
- Legevaktsamarbeid (LINA)
- Næringsmiddelkontrollen
- Turistsamarbeid
- Felles avtaler om forsikring og innkjøp
- Regnskapskontroll og revisjon

I tillegg har Namsos kommune i flere tilfeller bidratt med salg av kompetanse innenfor flere områder når det har vært behov i nabokommuner.

## 2.6 Befolkningsutvikling

Folketallsutviklingen i Namsos er følgende:

<b>Tekst</b>	<b>1997</b>	<b>1998</b>	<b>1999</b>	<b>2000</b>	<b>2001</b>
Folketallet pr. 1.1	12.243	12.227	12.261	12.325	12.394
Fødte	157	141	176	180	152
Døde	131	79	118	116	119
Innflyttere	494	401	568	573	599
Utflyttere	535	461	562	578	674
Folketallet pr. 31.12	12.227	12.261	12.325	12.394	12.352

### 3.0 ØKONOMISK OVERSIKT

\* Året 2000 er første året med Kostra og rapport og oversikt i henhold til disse forskriftene. Derfor vil sammenligningsgrunnlaget for enkelte tall og enkelte år ikke være helt riktig.

#### 3.1 Driftsinntekter

Tekst	1997	1998	1999	2000	2001
Inntekts- og formueskatt	113 348	116 490	121 383	121 590	144 326
Eiendomsskatt	5 171	5 193	5 252	5 333	6 437
Rammetilskudd	86 839	101 165	119 211	119 560	126 400
Sum frie inntekter	205 358	222 848	245 846	246 483	277 164
Brukerbetalinger				18 491	19 623
Salgs- og leieinntekter	63 758	63 577	72 931	62 501	67 163
Refusjoner	42 269	43 242	50 361	77 082	83 183
Andre statlige tilskudd	42 404	43 702	51 917	9 310	11 574
Andre overføringer				874	827
<b>Sum driftsinntekter</b>	<b>353 789</b>	<b>373 369</b>	<b>421 055</b>	<b>414 741</b>	<b>459 534</b>

#### Skatt:

Skatteinntektene for 2001 ble 7,3 mill.kr. mer enn forventet, og dette er en økning på 18,7 % sammenlignet med regnskapet for 2000. Skatteveksten gjennomsnittlig for hele landet var fra 2000 til 2001 på 16,4 %. Anbefalt økning i statsbudsjettet for 2001 var på 12 %, så veksten i 2001 var større enn forventet.

Det var meget positivt med en slik skattevekst for Namsos, ettersom denne merinntekten dekket fullt ut tilleggsregningen fra KLP på økte pensjonsutgifter for 2001. Veksten fra 2001 kan ikke beholdes i 2002, dvs. økningen i budsjettet for 2002 på 6,9 % er beregnet ut fra opprinnelig budsjett 2001.

Eiendomsskatten for 2001 ble 1,1 mill.kr. mer enn i 2000. Dette skyldes skattetakseringsarbeidet i 2000 som medførte ca. 20 % økning i 2001. Utbetaling av feil innkrevd eiendomsskatt i des. 2001 førte til tapte inntekter på ca. 224.000 kr.

#### Rammetilskudd:

Økningen i rammetilskudd skyldes kompensasjon for økte pensjonsutgifter til lærere og for økning til barn- og etterlattepensjoner i 2001. Det er mottatt ca. 1 mill.kr. mer i inntektsutjevneende tilskudd enn forventet som følge av landsgjennomsnittet ble større enn prognosene viste.

Momskompensasjonen ble ca. 700.000 kr. mindre enn budsjettet, og dette skyldes endring i nye regnskapsforskrifter. Nå skal momskompensasjonen for siste

regnskapsår inntektsføres neste år, og ikke to år etter som før. En negativ konsekvens for Namsos kommune i 2001.

Kompensasjonstilskudd for skole ble som budsjettet, mens kompensasjonstilskudd for omsorgsboliger ble ca. 500.000 kr. mer enn forventet. Dette skyldes at årlig tilskudd til Saghaugen omsorgsboliger gjelder fom. 2001. Det er tatt hensyn til i budsjettet for 2002.

### **Brukerbetalinger:**

Dette er et samlebegrep for hva brukerne betaler for tjenester som kommunen utfører, herunder foreldrebetaling, matombringning, botilbud og lignende. Økningen fra 2000 skyldes egenbetaling for opphold på institusjon med ca. 700.000 kr. og foreldrebetaling barnehager med ca. 500.000 kr.

### **Salgs- og leieinntekter:**

Dette gjelder bla. husleieinntekter til kommunen. Økningen fra 2000 skyldes både økning i kommunale avgifter og i husleieinntektene.

### **Refusjoner:**

Dette er inntekter som kommunen får ved at de yter tjenester for andre, både statlige, fylkeskommunale, kommunale og private refusjoner. Herunder også sykelønnsrefusjoner, og disse utgjør en økning på 5 mill.kr. fra 2000 til 2001. Øvrig økning skyldes nye statstilskudd til ulike prosjekter.

### **Øvrige overføringer fra staten:**

Andre tilskudd som ikke krever noen motytelse.

## **3.2 Driftsutgifter**

<b>Tekst</b>	<b>1997</b>	<b>1998</b>	<b>1999</b>	<b>2000</b>	<b>2001</b>
Lønn inkl. sosial utgifter	209 016	227 998	243 854	262 309	295 077
Utstyr, maskiner, vedlikehold	12 422	21 024	19 064	76 647	91 096
Andre driftsutgifter	51 105	53 671	58 580	25 005	28 881
Overføringer	37 737	32 394	44 712	26 509	28 257
Interne overføringsutgifter	51 553	42 848	47 430	-14 871	-21 294
Avskrivinger	29 517	19 028	21 406	22 285	28 233
<b>Sum driftsutgifter</b>	<b>391 350</b>	<b>396 963</b>	<b>435 046</b>	<b>397 883</b>	<b>450 250</b>

### **Lønnsutgifter:**

Økningen fra 2000 skyldes både lønnsoppgjøret og økte pensjonsutgifter. Pensjonsutgiftene i 2001 var basert på samme sats som i 2000, 8 %. Økningen ved årsskiftet var 1,2 %, og tilleggsregningen i des. 2001 var på 4,4 %. En samlet

utgiftsøkning på ca. 10 mill.kr, og inkludert arbeidsgiveravgift blir dette en økning på 14 mill.kr. fra 2000.

Lønnsoppgjøret var i 2001 på ca. 5,4 mill.kr. og inkl. sosiale utgifter utgjør dette ca. 6,5 mill.kr. Den øvrige økningen skyldes at interkommunalt samarbeid, som tidligere ble ført som særregnskap, nå føres under vertskommunens kommuneregnskap. Så overføringen av leger fra LINA og mannskaper ved vaktsentralen utgjør en stor del av endringene fra 2000 til 2001.

### **Utstyr, maskiner, vedlikehold:**

Herunder kommer en oversikt over varer og tjenester som inngår i kommunens tjenesteproduksjon. Økningen fra 2000 til 2001 er på ca. 15 mill.kr. Dette skyldes økt innkjøp av inventar/utstyr ca. 1 mill.kr., økning i frankering og telefon/mobil ca. 1 mill.kr., økning i kommunale avgifter ca. 1 mill.kr. og økning i husleie både intern og ekstern på ca. 5 mill.kr. Fordelingen av utgiftene til vaktmestertjenesten fordeles fra og med 2001 som husleie på tjenestestedene. Den øvrige økningen gjelder generell prisstigning på ulike driftsposter.

### **Andre driftsutgifter:**

Her samles alle utgifter som tilhører tjenester som erstatter egenproduksjonen, og alle utgifter kommunen refunderer til stat, fylke, kommuner og andre. Dette kan være både andel i prosjekter og samarbeid og kjøp av ulike tjenester.

### **Overføringer:**

Dette er tilskudd eller overføringer til stat, kommuner eller andre.

### **Interne overføringsutgifter/fordelte utgifter:**

Utgifter som fordeles internt i kommunen ved kjøp og salg av tjenester, eks. sentralkjøkken, vaktmestertjenesten og verkstedet i Hestmarka.

### **Avskrivninger:**

Endringene skyldes økte avskrivninger innen vann, avløp og bygninger, samt at veier nå er bokført i balansen og dermed avskrevet fra og med 2001.

### **Brutto driftsutgift pr. etat :**

<b>Ansvar</b>	<b>Tekst</b>	<b>Regnskap 99</b>	<b>Regnskap 00</b>	<b>Regnskap 01</b>
1.0/1.1	Sentraladministrasjonen	23.016	40.023	46.500
1.2	Oppvekstetaten	124.367	121.773	132.468
1.3	Helse- og sosialetaten	152.100	144.504	161.718
1.4	Næring/Økonomi	9.041	5.666	4.575
1.5	Kulturetaten	20.905	15.210	16.153
1.6	Teknisk etat	60.575	72.430	87.783
	<b>SUM</b>	<b>390.008</b>	<b>399.606</b>	<b>449.197</b>

Differansen mellom sum driftsutgifter og driftsutgifter pr. etat skyldes avskrivninger, interne overføringsutgifter og interkommunalt samarbeid.

### 3.3 Kapitalutgifter

Tekst	1997	1998	1999	2000	2001
Renteutgifter	12 098	13 237	18 636	18 711	23 722
Renteinntekter	3 092	3 847	4 352	3 658	8 420
<b>Netto renteutgift</b>	<b>9 006</b>	<b>9 390</b>	<b>14 284</b>	<b>15 053</b>	<b>15 302</b>
Avdrag på lån	13 311	16 154	18 098	20 020	20 251
Mottatte avdrag på lån	1 538	1 004	1 160	998	323
<b>Netto gjeldsavdrag</b>	<b>11 773</b>	<b>15 150</b>	<b>16 938</b>	<b>19 022</b>	<b>19 928</b>
<b>Sum kapitalutgifter</b>	<b>20 779</b>	<b>24 540</b>	<b>31 222</b>	<b>34 075</b>	<b>35 230</b>

#### Renteutgifter:

Endringene i de nye regnskapsforskriftene førte til at kommunen fikk økte renteutgifter på ca. 2,6 mill.kr. Dette skyldtes at påløpte renteutgifter pr. 31.12. skulle posteres i tillegg til betalte renter pr. terminforfall.

Renteendringene har variert fra 7,2 til 7,6 % i 2001, og ved årsskiftet var rentene igjen 7,25 og 7,3 %. Økningen ift. budsjettet ble dekket av budsjetterte nye låneopptak som er tatt opp senere enn planlagt.

Økningen i forhold til 2000 skyldes nye investeringer og opptak av nye lån som budsjettert.

#### Renteinntekter:

Økningen skyldes gode innskuddsbetingelser og gode pengeplasseringer som har gitt merinntekter i 2001. Dette som følge av store låneopptak med gunstige fastrentebetingelser ift. innskuddsrenten.

Det er også økte inntekter på belastningen av byggelånerenter på ulike byggeprosjekt.

#### Avdrag og mottatte avdrag på utlån:

Avdragene er 3,3 mill.kr. mindre enn budsjettert, men omtrent som i 2000. Det er slått sammen flere mindre lån til færre store lån, og dette har gitt vektet avdragstid og dermed sparte utgifter.

Renter og avdrag på etableringslån er fra 2001 overført til investeringsregnskapet.

### 3.4 Avsetninger

Tekst	Regnskap 2000	Regnskap 2001
Bruk av tidligere års regnskapsmessig overskudd	- 3 709 531	-1 272 265
Bruk av disposisjonsfond	- 2 757 378	-6 283 764
Bruk av bundne fond	- 2 246 884	-2 547 012
<b>Sum bruk av fond</b>	<b>- 8 713 793</b>	<b>-10 103 041</b>
Avsetning tidligere års overskudd/underskudd	1 839 386	1 272 265
Avsetning disposisjonsfond	5 201 451	813 881
Avsetning bundne fond	5 468 167	8 397 935
<b>Sum avsetninger til fond</b>	<b>12 509 004</b>	<b>10 484 081</b>

Bruk og avsetning til bundne fond er iht. lovpålegg, forskrifter eller kommunale vedtak, og kan ikke tas inn eller dekkes over den ordinære driften. Disposisjonsfond er frie fond som disponeres av kommunestyret, og avsetninger og bruk av fond er iht. vedtak.

### 3.5 Regnskapsresultat

Tekst	1997	1998	1999	2000	2001
Sum driftsinntekter	391 718	404 197	457 891	414 741	459 534
Sum driftsutgifter	361 833	377 934	413 640	397 884	450 250
<b>Brutto driftsresultat</b>	<b>29 885</b>	<b>26 263</b>	<b>44 251</b>	<b>16 857</b>	<b>9 284</b>
Sum kapitalutgifter	20 779	24 540	31 222	34 075	35 230
Motpost avskrivninger				-22 285	-28 233
<b>Netto driftsresultat</b>	<b>-9 106</b>	<b>1 723</b>	<b>-13 029</b>	<b>-5 067</b>	<b>-2 287</b>
Netto avsetninger	5 010	1 723	9 320	3 795	-387
<b>Underskudd (-)/overskudd(+)</b>	<b>-4 096</b>	<b>-</b>	<b>-3 709</b>	<b>-1 272</b>	<b>-1 900</b>

Namsos kommune har hatt regnskapsmessige overskudd både i 1997, 1999, 2000 og 2001. Overskuddene har vært benyttet til dekning av underskudd fra 1996 og til avsetninger.

Netto driftsresultat er det som kan disponeres til investeringer, avsetninger eller fremkomme som et overskudd, og dette bør være minst 1 % av driftsinntektene. I 2001 er det 0,5 % av driftsinntektene, så det burde vært minst dobbelt så stort for å kunne gi bedre handlefrihet.

### 3.6 Investeringer

Tekst	1997	1998	1999	2000	2001
Brutto investeringsutgifter	48 347	60 789	59 488	41 288	106 512
Utlån, kjøp av eiendeler	3 168	3 351	2 700	2 960	3 534
Ekstraordinære avdrag	2 149	915	2 508	2 217	2 724
Avsetninger	7 186	7 330	21 987	28 385	10 142
<b>Sum finansieringsbehov</b>	<b>60 850</b>	<b>72 385</b>	<b>86 683</b>	<b>74 850</b>	<b>122 912</b>
Bruk av lån	43 548	26 807	43 701	35 999	116 438
<b>Sum fremmedkapital</b>	<b>43 548</b>	<b>26 807</b>	<b>43 701</b>	<b>35 999</b>	<b>116 438</b>
Tilskudd, refusjoner	2 090	7 835	18 873	4 665	62
Salg av faste eiendommer	1 343	1 147	340	649	9 463
Salg av aksjer, eiendeler	1 786	1 426	2 542	3 855	-
Mottatte avdrag på utlån					4 678
Andre inntekter					1 866
<b>Sum eksternt finansiering</b>	<b>48 767</b>	<b>37 215</b>	<b>65 456</b>	<b>45 168</b>	<b>132 507</b>
Bidrag fra årets driftsregnskap	622	401	1 904	-	1 272
Bruk av tidligere avsetninger	7 172	5 250	2 826	4 701	3 773
Udekket/udisponert/likviditetsreserven	4 289	29 519	16 497	24 981	-14 640
<b>Sum finansiering</b>	<b>60 850</b>	<b>72 385</b>	<b>86 683</b>	<b>74 850</b>	<b>122 912</b>

Andel fremmedkapital %		72	37	50	48	95
Andel egenkapital %		28	63	50	52	5

#### Investeringer pr. etat og pr. selvfinansierende tiltak:

Prosjekt	1997	1998	1999	2000	2001
IT-investeringer	182	3 165	3 470	1 466	1 384
Grunnskoler og barnehager	31 907	13 676	1 944		2 293
IT-investeringer i skolen				1 175	1 388
Omsorgsboliger	5 579	8 855	3 037	6 454	56 588
Idrett og kultur	414	35	300	1 401	675
Vann og avløp	9 457	8 786	25 073	23 179	20 733
Veger	584	272		4 305	819
Vedlikehold, biler, annet	224	26 000	25 664	3 308	22 632
<b>Sum investeringer</b>	<b>48 347</b>	<b>60 789</b>	<b>59 488</b>	<b>41 288</b>	<b>106 512</b>

Omsorgsboliger gjelder både Klinga bo/servicesenter og omsorgsboliger på Østre.

Vedlikehold, biler og annet blir en samlepost, og innbefatter bla. kjøp av flyktningboliger, bygging av ny prestebolig, nærmiljøanlegg osv.

### 3.7 Balansen

Tekst	1997	1998	1999	2000	2001
<b>EIENDELER:</b>					
Omløpsmidler	72 014	45 697	42 250	51 593	159 038
herav kortsiktige fordringer	5 896	7 324	9 241	19 964	1 674
Anleggsmidler	394 516	436 321	435 962	496 882	580 979
herav utlån, aksjer, andeler	29 369	30 427	30 442	30 248	29 541
<b>SUM EIENDELER</b>	<b>466 530</b>	<b>482 018</b>	<b>478 212</b>	<b>548 475</b>	<b>740 017</b>
<b>GJELD OG EGENKAPITAL:</b>					
Kortsiktig gjeld	33 187	40 451	40 726	49 798	83 845
Langsiktig gjeld	300 741	302 797	308 727	319 082	468 672
<b>SUM GJELD</b>	<b>333 928</b>	<b>343 248</b>	<b>349 453</b>	<b>368 880</b>	<b>552 517</b>
Bokført egenkapital	132 602	138 770	128 759	179 595	187 500
herav fonds	27 348	26 033	31 721	36 659	46 424
likviditetsreserve	-20 964	-44 765	-41 191	-41 762	-32 890
regnskm.under/overskudd	4 096	-	3 709	1 272	1 900
<b>SUM EGENKAPITAL</b>	<b>132 602</b>	<b>138 770</b>	<b>128 759</b>	<b>179 595</b>	<b>187 500</b>
<b>SUM GJELD OG EGENKAPITAL</b>	<b>466 530</b>	<b>482 018</b>	<b>478 212</b>	<b>548 475</b>	<b>740 017</b>

#### **Omløpsmidler:**

Økningen fra 2000 skyldes hovedsakelig plassering av overskuddslikviditet etter opptak av lån til omsorgsboliger på Østre. Pr. 31.12.01 var 90 mill.kr. plassert på bedre vilkår enn innskuddsrenten.

#### **Anleggsmidler:**

Nye investeringer fra 2000 er postert i balansen som eiendommer og med det er verdien økt fra 2000 til 2001. I tillegg er faste eiendommer og anlegg til Kommuneskogene og Havnevesenet tatt inn i kommuneregnskapet.

#### **Kortsiktig og langsiktig gjeld:**

Både kortsiktig gjeld og langsiktig gjeld øker fra 2000 til 2001. For kortsiktig gjeld skyldes dette årsavslutningen og anordningsprinsippet, slik at fakturaer er belastet på riktig år mens betaling ennå ikke er skjedd.

Langsiktig gjeld øker som følge av nye investeringer og nye låneopptak, se eget avsnitt.

#### **Bokført egenkapital:**

Endringene skyldes hovedsakelig økningen i fondene, både bunden driftsfond (øremerkede tilskudd) og kapitalfond.

### 3.8 Utlån

Tekst	Sosial utlån	Andre utlån
Saldo pr. 1.1.01	1.131	27.537
+ nye utlån i året	192	3.808
- avdrag utlån	124	3.613
- tap på utlån	727	90
<b>Saldo pr. 31.12.01</b>	<b>472</b>	<b>27.643</b>

Sosial utlån er tildelt gjennom sosial formål/sosialhjelp ved fastsatte kriterier. Andre utlån er lån fra næringsfondet, lån til Industribyggeselskapet, lån fra fondet for boligsøkende, og forvaltningslån.

Avskrivning/tap	1997	1998	1999	2000	2001
Tap på utlån	179	235	326	71	110
- av fond tap utlån	0	0	-128	0	0
Tap på fordringer	25	16	57	31	95
<b>Sum tap</b>	<b>204</b>	<b>251</b>	<b>255</b>	<b>102</b>	<b>205</b>

Tap på utlån gjelder etableringslån og utbedringslån. Det er anledning til å avsette 20 % av tildelt boligtilskudd fra Husbanken til fremtidige tap på utlån. Forutsetningen for å bruke av denne avsetningen er at det gjelder tap på utlån fra 1.1.96 og senere. Tap på fordringer skyldes eldre eller uoppnåelige kommunale krav som ikke lar seg tvangsinnfordre.

### 3.9 Langsiktig gjeld

Tekst	1997	1998	1999	2000	2001
Lånegjeld pr. 1.1	250	300	303	309	319
Nye låneopptak	63	19	26	29	167
Avdrag eksterne lån	-13	-16	-20	-19	-18
<b>Lånegjeld pr. 31.12</b>	<b>300</b>	<b>303</b>	<b>309</b>	<b>319</b>	<b>468</b>
Lånegjeld pr. innbygger	24 522	24 749	25 201	25 882	37 972

Lånenivået har i flere år vært høyere i Nord-Trøndelag enn i landet som helhet. Den høye lånegjelden er en viktig årsak til de anstrengte økonomien i mange av landets kommuner.

Lånegjelden i Namsos kommune har økt hvert år, jfr. oversikt. Dette betyr at nye låneopptak er større enn avdrag som betales, og at lånegjelden dermed ikke reduseres. I forhold til lånegjeld pr. innbygger har Namsos kommune vært på et normalt nivå i forhold til fylkets gjennomsnitt, men det er grunn til å være oppmerksom på økningen i 2001. Økningen skyldes opptak av lån til Klinga bo/servicesenter, omsorgsboliger på Østre og vann- og avløpsinvesteringer.

### Fordeling av lånegjelden pr. 31.12.01:

Tekst	Restgjeld 31.12.99	Restgjeld 31.12.00	Restgjeld 31.12.01
Samlet lånegjeld	309	319	468
- Omsorgsboliger	63	63	163
- Vann/Avløp/Renovasjon	73	88	120
- Etableringslån	13	14	33
- Annet	160	154	151

### 3.10 Fonds

Tekst	1997	1998	1999	2000	2001
Ubundne driftsfond	15 767	13 841	16 142	17 451	11 714
herav disposisjonsfond				6 688	7 000
Bundne driftsfond	4 857	4 214	7 964	10 911	19 636
Ubundne kapitalfond	6 722	7 977	5 149	7 591	12 728
herav kapitalfond				4 763	9 515
Bundne kapitalfond			2 464	704	2 346
<b>Sum fond</b>	<b>27 346</b>	<b>26 032</b>	<b>31 719</b>	<b>36 657</b>	<b>46 424</b>

Økningen i bundne driftsfond skyldes ubrukte øremerkede tilskudd som er ubrukt i 2001 og dermed overført til 2002.

Økningen i kapitalfondet skyldes avsetning av salgsinntekter, tomtesalg Østre og overskuddet fra 2000.

#### KAPITALFOND:

Saldo pr. 1.1.2001	4 763 193
Bruk av fond	-484 439
Avsetning til fond	5 203 717
Saldo pr. 31.12.2001	9 482 471

#### DISPOSISJONSFOND:

Saldo pr. 1.1.2001	6 688 981
Bruk av fond	-178 288
Avsetning til fond	489 366
Saldo pr. 31.12.2001	7 000 059

### 3.11 Bemanningsoversikt:

Etat	1997	1998	1999	2000	2001
Sentraladministrasjonen	26	22	25	31	31
Økonomiavdelingen	14	14	13	13	13
Oppvekstetaten	315	314	316	326	319
Helse- og sosialetaten	323	305	306	305	309
Kulturetaten	27	28	27	25	25
Teknisk etat	70	70	68	81	83
<b>SUM</b>	<b>774</b>	<b>752</b>	<b>754</b>	<b>780</b>	<b>780</b>

## 4. ETATENES ÅRSMELDINGER FOR 2001

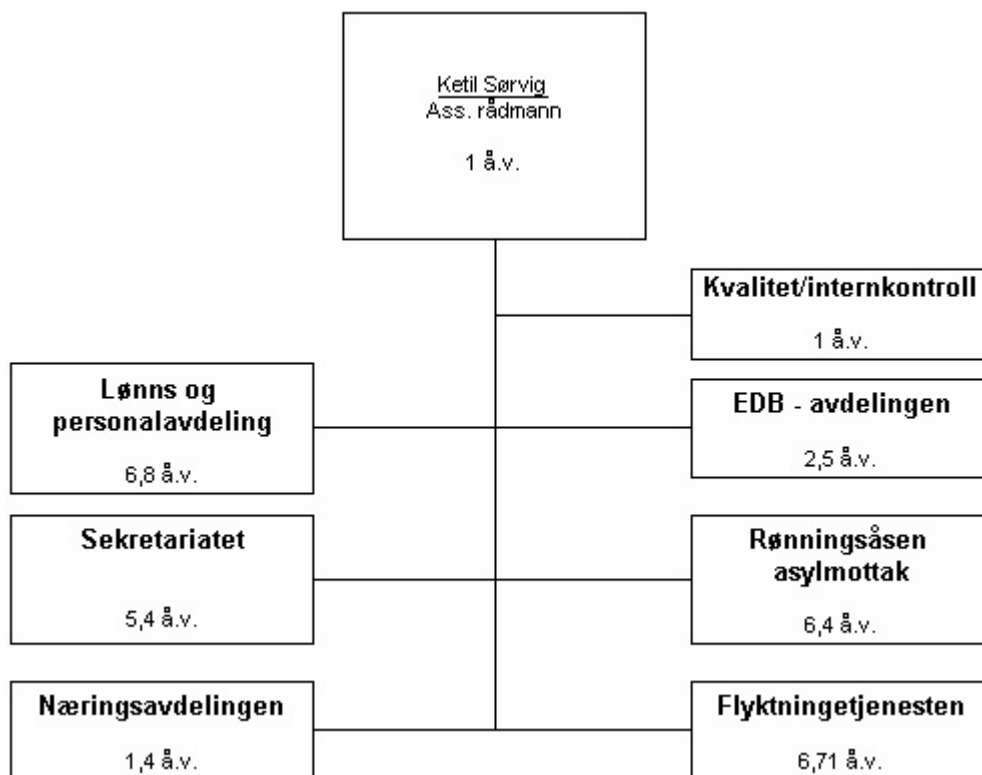
### 4.1 SENTRALADMINISTRASJONEN

#### 4.1.1 ETATENS MÅL

Arbeide for å utvikle en best mulig:

- tjeneste- og serviceholdning
- saksbehandling og sekretariatsfunksjon for politiske organer
- IT-løsninger for kommuneadministrasjonen
- næring, natur- og arealforvaltning
- lønns- og personalpolitikk
- kommunal planlegging
- kvalitetssikring av de produkter og tjenester kommunen leverer

#### 4.1.2 ORGANISERING AV VIRKSOMHETEN



### 4.1.3

### ØKONOMISK OVERSIKT

	REGNSKAP	REV.BUDSJ.	AVVIK	PENSJON	AVVIK
	2001	2001	2001		E.PENSJON
POLITISK VIRKSOMHET	7 205 133	7 399 500	-194 367	-51 473	-245 840
RÅDMANNSKONTORET	2 801 437	2 720 500	80 937	-88 417	-7 480
SEKRETÆRIAT	4 863 143	4 812 100	51 043	-53 029	-1 986
LØNNS- OG PERSONALAVD.	5 917 612	5 869 000	48 612	-112 199	-63 587
NÆRINGSAVDELING	963 723	856 100	107 623	-20 608	87 015
EDB-AVDELING	4 258 843	4 125 822	133 021	-33 334	99 687
RØNNINGÅSEN MOTTAK	-	9 600	-9 600	-70 870	-80 470
FLYKTNINGAVDELINGEN	-700 000	-700 000	0	-89 306	-89 306
<b>SENTRALADM.</b>	<b>25 309 891</b>	<b>25 092 622</b>	<b>217 269</b>	<b>-519 236</b>	<b>-301 967</b>

#### Kommentarer til avvik etter pensjon:

- Politisk virksomhet. Overskudd etter pensjon bl.a. pga. ubrukte midler til valg, tilskudd kirkelig fellestråd og tilskudd til kulturformål.
- Lønn- og personal. Overskudd etter pensjon bl.a. pga. noe utsatt frikjøp av hovedverneombud og avviking av en lærlingkontrakt på våren.
- Næringsavdelingen. Underskudd pga. overbudsjetterte konsesjonskraftinntekter.
- IT/Kvalitet. Underskudd pga. prisstigning på eksisterende vedlikeholdsavtaler, nye vedlikeholdsavtaler, samt redusert momsrefusjon på VAR-området som tidligere ble belastet skatteregnskapet. Dette ble i 2001 overført til avdeling IT/Kvalitetsansvarsområde uten kompensasjon.
- Rønningåsen asylsøkerinntak. Overskudd pga. bevisst sparing for å skape rom for bl.a. utbedring av brannvarslingssystem.
- Flyktningtjenesten. Overskudd etter pensjon skyldes redusert aktivitet tilsvarende ekstraregning fra KLP.

### 4.1.4

### RESULTATVURDERING

Sentraladministrasjonen har i meldingsåret hatt stor fokus på den ansatte og sykefravær spesielt. Gjennomsnittlig samlet sykefravær var 8,7% i meldingsåret. Dette er en nedgang på 0,1% fra året før. Langtidsfraværet, fravær over 56 dager, utgjør ca. 60% av fraværet. Korttidsfraværet utgjør ca. 2%.

Fra aksjonsplan for å redusere sykefravær kan nevnes kartlegging av psykososialt arbeidsmiljø, bedriftsintern atferd, helsemessig omplassering, forsøk med ønsketurnus, div. arbeidsmiljøtiltak mv. Alle tiltak som ble gjennomført i meldingsåret ble godt mottatt både av ansatte og linjeledelsen og skal sammen med nye tiltak prioriteres i kommende perioder. En håper med det å snu tendensen til økende fravær.

Etaten nådde sine mål i økonomiplan og budsjett for meldingsåret, og gjennomførte vedtatte innsparinger og effektiviseringstiltak. I meldingsåret er det innenfor eksisterende oppgaver nedbemannet med 0,8 årsverk. Ved omorganiseringer er etaten tilført nye oppgaver og 1,5 årsverk. Stillingsbudsjettet viser en økning på 0,6 årsverk i meldingsåret og etaten er tilført nye oppgaver. Det ble nedbemannet 0,9 årsverk i etatens produksjon. Ved omorganiseringer er etaten tilført nye oppgaver og

1,5 årsverk. Avdelingene IT og Kvalitet ble slått sammen og fikk en ledelse. På slutten av året ble det startet en ny gjennomgang med formål å effektivisere og tilpasse stabs- og støttefunksjonene.

IT har også hatt høy prioritet i meldingsåret. IT-investeringer er gjennomført i tråd med plan; herunder tiltak for å knytte flere brukere til nettet. Ved utgangen av meldingsåret er 56 % av de administrative PCer på nett og har tilgang på e-post, kvalitetssystemet, intranett og internett. Det er en klar forbedring. Arbeidet med strategiplan og handlingsplan IT ble startet og forventes å foreligge mars 2002. Opplæringsplaner som også omfatter IT ble vedtatt.

Kommunen har liggende arkiv-verdig materiale fra før 1964. Ny lov krever nå dette materialet systematisert og deponert i godkjente lokaler av arkiv-verdig materiale er det utarbeidet en arkivplan for Namsos. Kommunen har i meldingsåret inngått avtale med Namdalsmuseet om kjøp av nødvendig arkivkompetanse. Lokalisering av fremtidig arkivdepot i tråd med forskrift bør avklares i 2002.

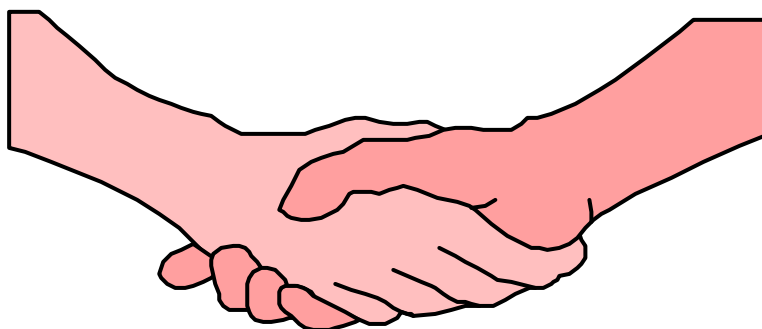
Rønningåsen asylsøker mottak har stort sett gjennom hele meldingsåret hatt full utnyttelse både av de 75 avtalefestede plasser og 25 ekstraplasser.

Flyktningetjenesten har vært gjennom det første året av det 4-årige introduksjonsprogrammet Norge I Praksis for flyktninger. Innholdet er norskundervisning, informasjonsprogram og språk- og yrkespraksis. Viktige elementer er utbetaling av timegodtgjørelse ved flyktningstjenesten og heldagsaktivitet 35 timer per uke. Programmet ble gjennomført som planlagt for alle voksne flyktninger bosatt i meldingsåret og har hatt 36 deltakere i løpet av året. 4 som har gått ut av programmet har gått inn i lønnet arbeid. 21 personer har vært i språkpraksis/annen praksis

#### **4.1.5 ETATLEDERES SLUTTKOMMENTAR**

Aktiviteten i sentraladministrasjonen har vært preget av nøktern drift innenfor eksisterende rammer. Sentraladministrasjonen har klart sine målsettinger og har opprettholdt et forsvarlig nivå på driften.

Det har i meldingsåret vært oppfordret til sparing - en oppfordring sentraladministrasjonen har tatt meget alvorlig, og klart. En del har ikke vært varige innsparingstiltak. God effekt kan delvis skyldes utsatte innkjøp. Etatsleder vil rose avdelingslederne for å ha vist økonomiansvar; styring/kontroll med egne budsjetter på en god måte i meldingsåret.



## **4.2 ØKONOMIAVDELINGEN**

### **4.2.1 Økonomiavdelingens mål:**

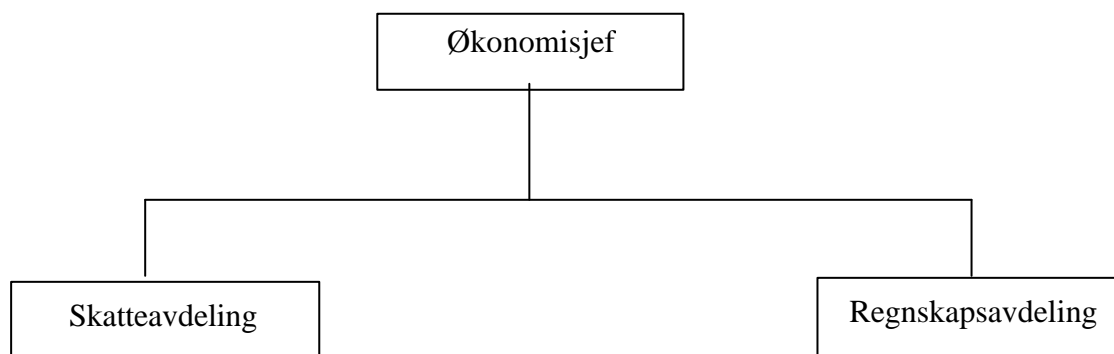
- Overordnet økonomistyring
- Effektiv og rettferdig innføring
- Ekstern og intern service og informasjon

#### **Delmål:**

- God økonomiforvaltning
- God kommunal regnskapsskikk
- Kontrollfunksjon
- Ajourført regnskap
  
- Skatter og avgifter skal betales
- Nye restanser skal prioriteres
- Rettferdig saksbehandling
- Legge vekt på samlet innføring
  
- Fremstå som helhetlig
- Fleksibel og tilgjengelig
- Kvalifiserte medarbeidere
- Rask og riktig informasjon
- Revidere planer og rutiner

### **4.2.2 Organisering av virksomheten**

Ny organisasjonsplan for økonomiavdelingen ble vedtatt 31.05.01. Organisatorisk medførte dette at 100% stilling som økonomikonsulent ble nedlagt, og at disse arbeidsoppgavene ble fordelt mellom regnskapsavdelingen og økonomisjefen. 50% stilling som sekretær ved regnskapsavdelingen ble utvidet til 100%, slik at den totale bemanningsreduksjonen i økonomiavdelingen ble 50% stilling.



Økonomiavdelingen har arbeidsgiveransvaret for Interkommunal regnskapskontrollør i Ytre Namdalen med ett årsverk.

### 4.2.3 ØKONOMISK OVERSIKT

Ansvar	Bemanning	Budsjett 2001	Regnskap 2001	Avvik
1.4000.120	12 årsv.	3.447.250	3.170.046	- 277.204

Overskuddet skyldes ledige lønnsmidler som følge av vakanser, refusjon sykepenger uten innleie av vikarer og økte inntekter ved purre/rettsgebyrer ved avdelingen.

### 4.2.4 RESULTATVURDERING

#### a) Innkjøp

Namsos kommune innledet i 2001 innkjøpssamarbeid med Nord-Trøndelag Fylkeskommune. Dette innebærer at Namsos kommune kan slutte seg til fylkeskommunens innkjøpsavtaler, og at det gis bistand ved innkjøp og anbud.

#### b) Oppfølging av betalingsavtaler og gamle restanser

##### Restanser fordelt på antall mnd i kommunens fakturasystem

1 mnd	2 mnd	3 mnd	4 mnd	5 mnd	6 mnd	6-12 mnd	> 12 mnd	Totalt
955.856	266.035	690.264	112.344	70.132	37.108	753.168	751.093	3.636.000

Det ble utfakturert ca 102 millioner kr. fra kommunens fakturasystem i 2001. Oversikten viser en nesten fordobling av restansene i fakturasystemet fra foregående år. Dette skyldes i stor grad at det har lyktes å få samlet alle kommunens restanser i fakturasystemet.

#### c) Utnyttelse av datatekniske hjelpemidler

Innfordring skatt 2000 ble innkjøpt i 2001 for å effektivisere skatteinnfordringen, og dett har vært et godt verktøy for avdelingen.

Rapporteringsmodulen Workbench for økonomiprogrammet Masterpiece ble innkjøpt i 2001. Dette er et samarbeidsprosjekt med Verdal kommune og IBM og tar utgangspunkt i "bedre økonomistyring i Namsos og Verdal kommuner med bruk av Workbench". Prosjektet ventes ferdig i løpet av mai 2002, og skal utprøves ved budsjettkontrollen 1. kvartal 2002.

Regnskapsavdelingen undersøker mulighetene for scanning av faktura, og innhenter tilbud og erfaringer med bruken av dette hjelpemiddel.

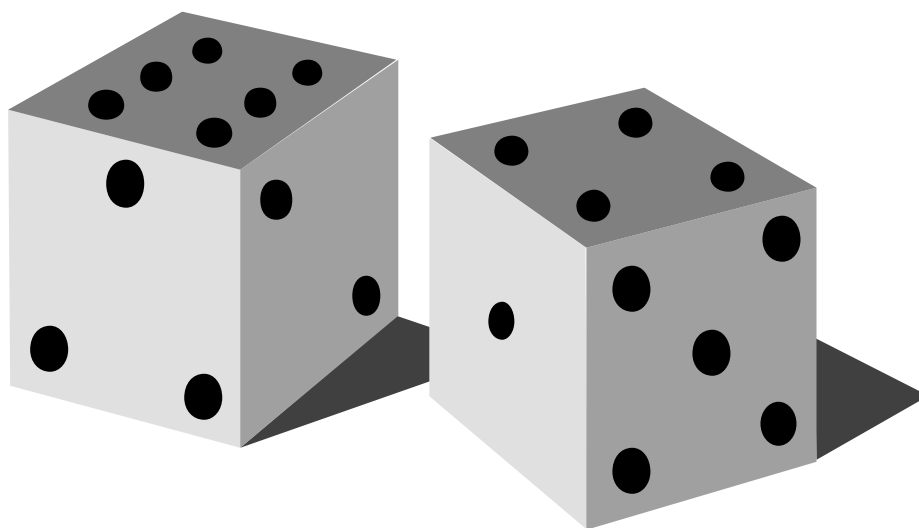
**d) Samarbeid mellom kommuner**

Det ble i 2001 igangsatt samarbeid vedrørende rapportering av KOSTRA data til SSB for kommunene Namsos, Overhalla, Fosnes, Namdalseid, Flatanger og Verran. Namsos kommune står for den elektroniske overføringen av data til SSB.

Etter forespørsel fra Fosnes kommune, har økonomiavdelingen vurdert arbeidsoppgaver og gitt pristilbud på regnskapstjenester til Fosnes kommune. Dette gjelder både skatteregnskap og kommuneregnskap. Saken avgjøres politisk i Fosnes kommune våren 2002.

**e) Ny bankavtale.**

Etter at bankavtalen ble utlagt på anbud, ble det i samarbeid med Overhalla kommune inngått ny bankavtale med Gjensidige Nor Sparebank. Avtalen er inngått for en periode på 5 år.



## 4.3 OPPVEKSTETATEN

### 4.3.1 ETATENS MÅL

#### Overordnet målsetting:

Barnehager og skoler skal være gode lærings- og utviklingsarenaer der alle førskolebarna og elevene opplever trygghet og at de lykkes

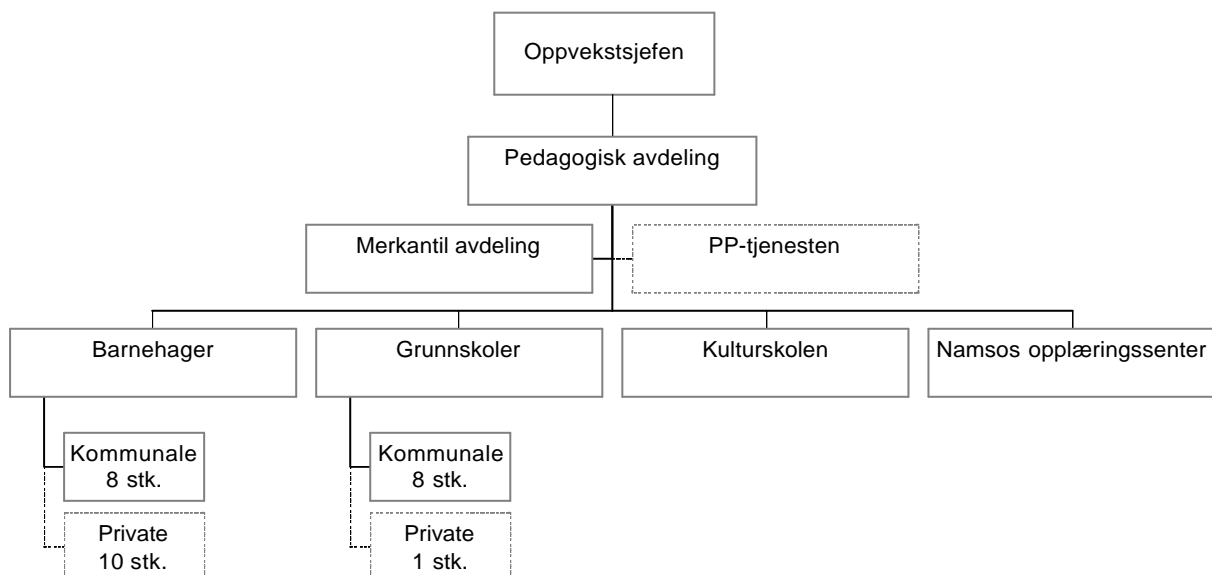
Hovedmålsettinger, 1999/2000 –2000/2001:

1. Gi barna gode kunnskaper og ferdigheter med basis i den enkeltes forutsetninger
2. Skape gode holdninger og verdier hos barna
3. Medvirke til at barna blir samfunnsengasjerte og samfunnsbevisste mennesker
4. Frigjøre og utvikle barnas iboende kreativitet
5. Medvirke til at barna blir trygge mennesker med tro på egen styrke og med et avklart forhold til egne svakheter

Som hovedstrategier i arbeidet med å nå våre målsettinger, vil vi innenfor oppvekstetaten satse på kvalitetssikring, trivsel og samarbeid heim- skole.

Etaten vil videre, i tråd med målsettinger og vedtak som er trukket opp i økonomiplanen, gjøre sitt for at de økonomiske målsettinger og tildelinger nås. I den forbindelse er det også en målsetting å utvikle gode og effektive tjenester.

### 4.3.2 ORGANISERING AV VIRKSOMHETEN



### 4.3.3 ØKONOMISK OVERSIKT

	REGNSKAP	REV.BUDSJ.	AVVIK	PENSJON	AVVIK
	2001	2001	2001	2001	E.PENSJON
2 0 ADMINISTRASJONEN	4 259 158	4 370 099	-110 941	-171 883	-282 824
2 1 GRUNNSKOLER	73 242 778	72 250 009	992 769	-562 992	429 777
2 2 NAMSOS OPPLÆRINGSS.	4 090 287	4 288 100	-197 813	-46 598	-244 411
2 7 BARNEHAGER	2 155 647	1 190 000	965 647	-709 371	256 276
2 9 MUSIKKSKOLEN	2 528 194	2 170 650	357 544	-180 852	176 692
<b>2 OPPVEKSTETATEN</b>	<b>86 276 064</b>	<b>84 268 858</b>	<b>2 007 206</b>	<b>-1 671 696</b>	<b>335 510</b>

Som det framgår av regnskapstallene, har etaten et resultat som viser et overforbruk på ca. kr 2 007 000. I tallet ligger belastninger til den ekstra regningen til KLP. Det har også vært en høyere arbeidsgivers andel av pensjonspremie til KLP gjennom hele året enn budsjettert. Dette er utregnet i kolonnen "pensjon 2001". Det reelle avviket som Oppvekstetaten har er derfor ca. kr 335.000.

#### **1.20 Oppvekstkontoret**

Summen av 1.20-postene viser et positivt resultat på kr 282 000. Av dette er kr 118 000 refusjon av sykelønn/fødselspenger uten at vikarer er satt inn ved oppvekstkontoret. Kr 142 000 av beløpet er lavere nettokostnader ved fellesposter for grunnskolen. Hovedårsaken er at etaten har hatt høyere inntekter for fosterhjemsplasserte elever hjemmehørende andre kommuner enn tilsvarende utgifter i forbindelse med fosterhjemsplasserte elever fra Namsos kommune som er plassert i andre kommuner. Fellespostene for styrking av barnehagene har et positivt resultat på kr 114 000. Posten må imidlertid ses på i forhold til ordinære barnehagebudsjettet, som har et overforbruk både på fellesbudsjettet og barnehagenes ansvarsområder. Skolefritidsordningen gikk med et underskudd på kr 91 000, det var forventet. Grunnen var en omgjøring av beregningsmåten for statstilskudd.

#### **1.21 Grunnskoler:**

Grunnskolene har et samlet overforbruk på kr 429 000. Flere av skolene har et overforbruk på sine driftsposter, cirka i størrelsesorden kr 300 000. Mye av dette skyldes høyere vikarutgifter enn budsjettert selv om tjenestestedene kun leier inn vikarer når det er helt nødvendig. Flere av tjenestestedene har overforbruk på telefonutgifter etter at administrasjonen er koblet til kommunens IT-nett. Merforbruket varierer fra skole til skole.

I tabellen "Regnskap etter funksjon" nedenfor har funksjonene 215 og 222 negative resultat. Kompensasjon etter lønnsoppgjørene for vaktmestere, renholdere og assistenter i SFO er tilført funksjonen 202 Grunnskole. Tabellen gir derfor ikke et riktig bilde av virkeligheten. Mesteparten av overforbruket i grunnskolene relaterer seg til funksjon 202.

#### **1.22 Namsos opplæringscenter**

Tjenestestedet har et positivt resultat på kr 245 000. Store svingninger i elevtallet gjør at inntektene er noe uforutsigbare. Mange fremmedspråklige elever i siste halvår medførte at statstilskuddet ble høyere enn forventet.

### 1.27 Barnehager

Barnehagene har et overforbruk på kr 256 000. Noen barnehager har et høyt sykefravær, noe som har medført et overforbruk på vikarbudsjetten, pensjonsavgift og arbeidsgiveravgift. Satsene for foreldrebetaling ble redusert fra 01.08.01 med 8%. Postene for foreldrebetaling og statstilskudd gikk i balanse.

### 1.29 Kulturskolen:

Tjenesten har et overforbruk på kr 176 000. Kr 83 000 skyldes overforbruk på Drift Geilin. Kr 100 000 skyldes overforbruk på instrumenter.

Kulturskolen har budsjettansvaret for serviceenheten Drift Geilin. Denne tjenesten hadde et overforbruk på nærmere 83 000 kr i år 2001. Siden serviceenheten regnskapsmessig skal føres i null ved årets slutt, er overforbruket fordelt på Namsos opplæringscenter og Kulturskolen. Overforbruket på Drift Geilin skyldes et for høy forbruk på driftspostene sett i forhold til budsjetterte midler. Det er i år 2001 gjort tiltak for å redusere kostnadene. Ny renholdsplan er innført og bemanningen er redusert med 20%. Det er også redusert 20% i administrativ ressurs. Tiltakene ble imidlertid for sent iverksatt for å få ønsket effekt i år 2001.

## 4.3.4 RESULTATVURDERING

Oppvekstetaten utarbeidet i 1999 et mål- og strategidokument som skal danne basis for virksomhetsplanen på det enkelte tjenestested. Både barnehagene og skolene er kommet godt i gang med å utarbeide delmål og tiltak. Kvalitetsutvikling og vurdering er prioriterte områder innen etaten, i tråd med de mål og strategier som er fastlagt. Oppvekstsjefen har besøkt samtlige skoler i løpet av året. I etterkant av skolebesøkene er det laget tilbakemeldinger/rapporter.

I det vedtatte handlingsprogrammet med økonomiplan for perioden 2000 - 2003, har etaten satt opp en del konkrete hovedutfordringer for planperioden. Det er i denne omgangen ikke mulig å gi en helhetlig objektiv vurdering av resultatoppnåelsen.

#### Følgende tilbakemeldinger gis:

Hovedutfordringer	Vektlagt	Ikke vektlagt i særlig grad	Kommentarer
Fortsatt målrette etterutdanning av ledere/ped.pers i h.h.t. L-97	?		Fulgt opp egen kompetanseplan. Statlige midler. Regionalt samarbeid.
Utarbeide/iverksette oppl.planer for alle arbeidstakergrupper (ikke ped.personale)	?		Plan utarbeidet og vedtatt av AMU. Må vektlegge ass.gruppen i større grad.
Oppdatere læremidler m.h.t. innføring av L-97	? (delvis)		Plan for innføring av IKT følges. Begrensede midler til lærebøker, kjøp annen media.
Bedre tilpassede personal- og skolelokaler		?	Plan oppdateres -01. Bygningmessige løsninger vedtatt for Høknes krets.
Opprusting av uteområder/lekeplasser		?	Bør ha prioritet i forb. m/ iverksettelse av opprustings - utbyggingsplan for skolene.
Styrke kontakten/samarbeidet skole/barnehage og lokalsamfunn	?		Vektlegges gjennom iverksettelse av strategisk plan. Bør ha høyere prioritet.
Sikre at barn/unge får oppleve/delta i et bredt spekter av kunstneriske	?		Vektlegges i h.h.t. L-97. Må også ha prioritet videre

uttrykksformer			framover. Desentralisert musikk- og kulturskoletilbud.
Vektlegge det tverrsektorielle samarbeidet på områder hvor det er naturlig		?	Bør få større tyngde med tanke på "helhetlige tilbud" til samme målgruppe.
Øke delegasjoner på områder hvor dette er naturlig	?		Gjennomført i stor grad. Må utarbeide rutinebeskrivelser.
Arbeide aktivt på ulike plan for å få en god økonomistyring	?		Har hatt høy prioritet innen hele etaten.
Tilpasse den komm. voksenopplæring i h.h.t. ny etterutdanningsreform		?	Oppdatert voksenoppl.plan er utarbeidet. Må/bør vektlegges.
Kvalitetssikre et målrettet utviklingsarbeid	?		Har hatt prioritet. Videreføres.
Økt rammetimetallsbehov		?	Timetallet synes å være for lavt. Må/bør ha prioritet.

De økonomiske innstrammingerne som er gjennomført i forbindelse med OK-prosjektet merkes innenfor de områder som er berørt. I tillegg til tidligere års reduksjoner i tjenestetilbudene og gjennomført effektivisering, hadde etaten et innsparingsbeløp på kr 770.000 i år 2000.

#### 4.3.5 ETATSJEFENS SLUTTKOMMENTAR

Etaten har i år 2000 hatt større oppmerksomhet rettet inn mot pedagogisk utviklingsarbeid. I den forbindelse har rektorene og styrerne vært på studiereise/r for å studere hvordan andre kommuner driver skole og barnehage. Det er av avgjørende betydning for videreutvikling av de tilbud etaten gir at mellomlederne har en høy og relevant kompetanse. I tillegg har mange lærere deltatt på etterutdanning, jf kommunal/regional kompetanseplan. Staten yter et betydelig kommunalt tilskudd til etterutdanning av skoleledere og lærere. Etaten har utarbeidet en oppfølgingsplan spesielt rettet inn mot atferdsproblematikk i barnehager og skoler. Flere lærere og førskolelærere deltar på desentralisert videreutdanningstilbud. Videre framover er det viktig å vektlegge etterutdanningstilbud til alle arbeidstakergrupper. Den kommunale IKT-satsingen ved skolene er videreført etter oppsatt plan.

OK-prosessen er avsluttet. Både skoler og barnehager melder om trange budsjettammer, noe som medfører begrensede midler til vikarinnleie, inventar/læremidler, m.v. Totalt sett har sykefraværet vært noe økende. Etaten vil i tråd med kommunens satsing vektlegge tiltak med tanke på å redusere sykefraværet.

Ressursrammene knyttet opp mot elever/barn som har særskilte oppfølgingsbehov er svært begrenset. Vi har fått flere og flere ressurskrevende elever/barn. Dette skyldes atferdsproblematikk grunnet diagnose som er stilt eller generell atferdsproblematikk. Flere elever/barn har funksjonshemminger som medfører behov for økte ressurser. Etaten har ikke hatt økonomi med tanke på forebyggende tiltak. Kommunal ekstrabevilgning høsten 1999, myntet på elever med utagerende atferd, har gitt positive resultater.

Store faglige og økonomiske utfordringer medfører slitasje for flere medarbeidere. Det er derfor viktig å prioritere oppfølging av de ansatte innen ulike områder i tiden framover. Oppvekstsjefen vil rose ansatte innen etaten for gjennomgående god økonomistyring og for god utførelse av de tjenester som tilligger etatens ansvarsområde.

## 4.4 HELSE OG SOSIALETATEN

### 4.4.1 ETATENS MÅL OG TJENESTEOMRÅDE:

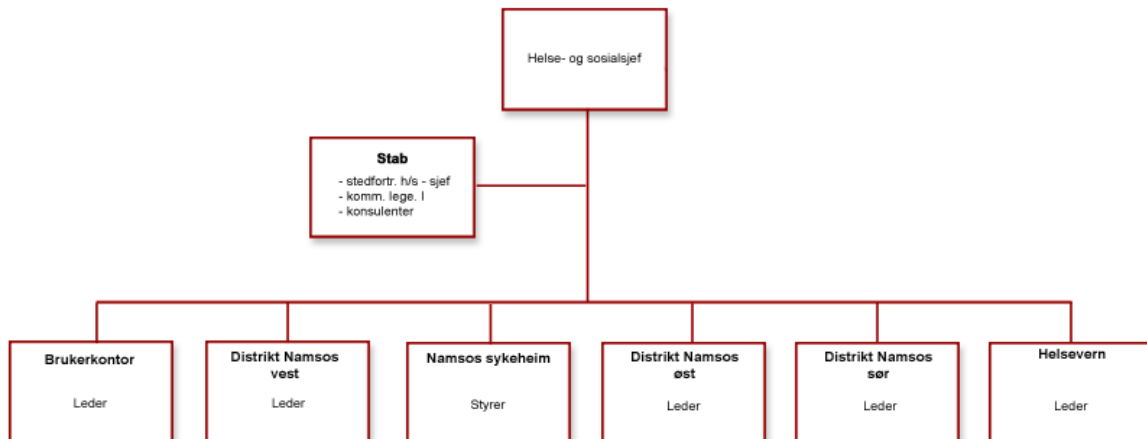
**Helse- og sosialtjenesten skal dekke behovet for nødvendige helse- og sosialtjenester for befolkningen i Namsos kommune**

Tjenesten skal

- fremme folkehelsa, trivsel, økonomisk og sosial trygghet, likeverd og likestilling,
- bidra til å bedre levekårene for vanskeligstilte og å trygge oppvekstvilkårene for barn og unge,
- forebygge helsemessige og sosiale problemer,
- diagnostisere og behandle.

Tilbudet til befolkningen skal til enhver tid tilpasses de ressurser som blir stilt til disposisjon. Ressursene skal til enhver tid utnyttes mest mulig effektivt.

### 4.4.2 ORGANISASJONSKART



Ved årets utløp var det totalt 309.29 årsverk i etaten:

HELSE- OG SOSIALADM.	6,00
HELSEVERN	21,28
BRUKERKONTORET	18,27
DISTRIKT SØR - KLINGA	42,38
DISTRIKT ØST	68,73
NAMSOS SYKEHEIM	87,52
DISTRIKT VEST	65,11
HELSE OG SOSIALETATEN	309,29

### 4.4.3 ØKONOMISK OVERSIKT

Tabellen under viser etatens samlede budsjetttramme og forbruk fordelt etter ansvar.  
(Tallene oppgis i 1000 kr. )

	REGNSKAP	REV.BUDSJ.	AVVIK	PENSJON	AVVIK
	2001	2001	2001	2001	E.PENSJON
HELSE- OG SOSIALADM.	-7 344 957	-7 311 400	-33 557	-106 800	-140 357
HELSEVERN	5 199 382	5 082 550	116 832	-227 027	-110 195
LEGETJENESTEN	5 791 298	4 318 800	1 472 498	-67 908	1 404 590
NAMSOS PENSJONISTS.	305 006	424 550	-119 544	-14 475	-134 019
BRUKERKONTORET	13 936 960	14 294 150	-357 190	-243 551	-600 741
DISTRIKT SØR - KLINGA	15 940 463	15 197 750	742 713	-511 216	231 497
DISTRIKT ØST	26 882 467	24 425 700	2 456 767	-817 961	1 638 806
NAMSOS SYKEHEIM	27 214 228	25 661 950	1 552 278	-1 049 505	502 773
DISTRIKT VEST	24 066 334	22 946 920	1 119 414	-727 515	391 899
<b>HELSE OG SOSIALETATEN</b>	<b>111 991 181</b>	<b>105 040 970</b>	<b>6 950 211</b>	<b>-3 765 958</b>	<b>3 184 253</b>

#### Kommentarer til avvik:

HS-etatens sluttresultat viser en overskridelse på **kr. 3.184 mill.** i forhold til budsjetttrammen når en holder økte pensjonsutgifter til KLP utenfor. Det er dette avviket som kommenteres her. 4 av områdene viser besparelser i forhold til budsjett. Dette gjelder 1.30 HS-adm., 1.31 Helsevern, 1.34 Namsos Pensjonistsenter og 1.35 Brukerkontoret og skyldes i hovedsak vakanser og sykepengerefusjoner.

#### 1.33 Legetjenesten

**1.400.000**

Avviket her skyldes flere forhold som påvirket resultatet i 2001:

#### **Legevakt:**

Regning 2.halvår 2000 (skulle vært belastet regnskap 2000):	160.000
Endr. Fordelingsnøkkel LVS (legevaktsentral)	130.000
LINA , økte kostnader	140.000
Fastlegeordningen f.o.m.01.06.01: Økte kostnader i basistilskudd til legene :	300.000

**Namsos Legesenter:** 600.000

Vakanse og sykdom i 2 av legestillingene gjorde driften spesiell i store deler av året. Særavtaler med legene ble inngått for driftsåret 2001 for å holde legesenteret i drift. Forholdene var spesielle for 2001 og gjelder ikke for 2002.

Tilsynslege/ off.legearbeid /turnusleger: 70.000

**1.36 Po-distrikt Sør – Klinga :** **239.000**

Overskridelsen for Po-distriktet skyldes i hovedsak økte kostnader utover budsjettet til kjøp av matvarer/middagslevering fra Sentralkjøkkenet på kr.165000,-.

**1.37 Po-distrikt Øst:** **1.639.000**

Dagsenteret Solvang: Overskridelse på ca. kr. 85.000,-.

Det ble nødvendig å opprette 0,50 årsverk i forbindelse med tiltak for en spesiell bruker. For å sikre kvalitet og stabilitet i tilbudet rundt denne personen kreves 2 : 1 bemanning.

Særskilt Avlastningstiltak: Besparelse på ca. kr.83.000,-

Tiltaket har ikke hatt fulltidseffekt i 2001. Går ut med et positivt tall for 2001, men etter prognosen burde dette vært høyere. Det var i utgangspunktet satt opp en bemanning på 1:1, med mellomvakt . Dette ble endret fra oktober – 01, hvor man økte bemanningen til 2 :1 på dag / aften. Dette med begrunnelse i at brukeren hadde en negativ utvikling i forhold til økt utagering og utfordrende atferd. Det er i løpet av 2001 sendt inn 42 skade- avvergende tiltak i enkelttilfeller siden oppstarten av tiltaket.

Hjemmehjelp: Overskridelsen på kr.600.000,- skyldes tiltak til 2 krevende brukere med personlig assistent-ordning. Staten gir statstilskudd med kr.50.000,- til hver bruker.

Hjemmesykepleie: Overskridelse på ca. kr. 1,3 mill. er i hovedsak knyttet til ekstra innleie i forhold til mangel på sykeheimplasser og å overholde basisavtalen med Sykehuset Namsos.

Alle 45 beboere inne på NBSS er av ulike årsaker i stor grad hjelpetrequende.

Gjennomsnittsalder ved senteret er 87 år, 19 stykker er over 90 år. 11 beboere er i løpet av 2001 døde, dette har medført en del ekstra innleie i forhold til terminalpleie.Vi har hatt 23 avslag på søknader om plass ved Namsos sykeheim. Ni har klaget på avslaget og ikke fått medhold, alle ni klager er behandlet som andre gangs behandling. Av de som har klaget har 3 fått plass ved sykeheimen i løpet av året.

For å overholde basisavtalen med Sykehuset Namsos er det mottatt 10 brukere som egentlig ut fra en faglig vurdering skulle hatt et tilbud på sykeheim. 6 av disse brukere har hatt et så omfattende pleiebehov at det har medført ekstra innleie.

Ute i distriktet har det også vært ressurskrevende pleieoppgaver og til dels store utfordringer.

Vi har her bl.a. hatt terminalpleie hvor det har vært påkrevd med hyppige besøk. Gjennomsnittsalder ute er 76 år, 20 brukere er over 90 år.

Avlastning: Overskridelse på ca. kr. 300.000,- .

Det har vært en økning i 2001 i forhold til etterspørsel av ekstra avlastning, og det har vært noen flere kriseavlastninger i 2001 enn foregående år. Bakgrunnen for økt etterspørsel av ekstra avlastning kan til dels skyldes at det er flere brukere i alderen 20 – 35 år som bor hjemme hos foreldrene, og at det i påvente av ferdigstilte boliger er et større behov for avlastning.

Bjørumsbrekka: Ikke disponerte driftsmidler til nytt tiltak for bruker i 2001 kr.800.000,-

**1.39 Po-distrikt Vest:****348.000**

Økte kostnader utover budsjettet skyldes tiltak i forhold til særlig ressurskrevende brukere i distriktet og hvor en av disse kom flyttende hit i fjor. På tilflyttingstidspunktet kjente ikke distriktet hjelpebehovet og omfanget av ressurser som måtte settes inn. Merkostnader utover budsjettet for denne ene brukeren var på kr.200.000,- .

**1.38 Namsos sykeheim****503.000**

På dette ansvarsområdet befinner seg driften av 3 tjenester , (Namsos sykeheim, Vaktmester/Transporttjeneste og Sentralkjøkkenet. Overskridelsen skyldes i hovedsak 2 forhold:

Sentralkjøkkenet. Overgang til KOSTRA (nytt budsjett - og regnskapssystem ) gjorde at inntekter på salg av mat ble budsjettet både på Sentralkjøkkenet og i Po-distriktene. Dette resulterte således i inntektssvikt på Sentralkjøkkenet da inntektene på salg av kost til hjemmeboende regnskapsføres på PO-distriktene. I tillegg til dette regnskapsføres Sentralkjøkkenets drift i balanse, og merutgifter i regnskapet overføres til de tjenester som kjøper mat derfra.

Økte nettoutgifter som ble fordelt ut på PO-distriktene/Sykeheimen i 2001 var kr.800.000,-.

Før overgang til KOSTRA(1999-budsjett) var nto.driftsutgifter på Sentralkjøkkenet på ca. 1,3 mill.

Sentralkjøkkenets drift og regnskapsmodell vil nå bli evaluert med tanke på evt. bedre og mer forutsigbart budsjett og regnskapssystem.

Transporttjenester. Merutgifter på transportutgifter i 2001 var på kr.324.000,-. Dette skyldtes økte utgifter til forsikring av biler, nye leasingavtaler/økte kostnader og økte utgifter til reparasjoner.

Budsjett, regnskap og prosentvis andel av etatens totale netto driftsutgifter 2000 og 2001 fordelt på de Kostra-funksjonene som representerer de største kostnadene i HS-etaten.

Funksjon	Rev. B-2000	Regnskap 2000	%	Rev.B-2001	Regnskap 2001	%
241 Diagnose, behandling, rehabilitering	6 020	5 852	6	6 809	8 411	8
253 Pleie, omsorg og hjelp i institusjon	19 695	20 851	21	19 282	21 019	19
254 Pleie, omsorg og hjelp i hjemmet	54 216	54 702	55	58 777	62 222	55
281 Økonomisk sosialhjelp	4 918	4 682	5	8 548	8 362	7
			<b>87</b>			<b>89</b>

Tabellen viser en prosentvis økning fra forrige år på 2% i forhold til bruk til de nevnte områder/funksjoner.

#### 4.4.4 RESULTATVURDERING / MÅLOPPNÅELSE

**Helse- og sosialtjenesten skal dekke behovet for nødvendige helse- og sosialtjenester for befolkningen i Namsos kommune.**

##### Fastlegeordningen :

Fra 01.06.01 ble fastlegeordningen innført.

Namsos kommune hadde innen fristen inngått individuell avtale om allmenpraksis i fastlegeordningen med 10 leger. Det var en ryddig prosess og partene var fornøyde med forhandlingene. Det var og satt frist for revidering / evaluering av avtalene innen 01.12.01.

Det ble oppretta et samarbeidsutvalg som skulle sikre samarbeidet mellom kommunen og allmennlegene.

Vakanser i to legestillinger ved Namsos legesenter førte til reaksjoner fra pasienter som sto uten fastlege, men situasjonen ble løst ved at to turnusleger betjente legelistene under veiledning av annen fastlege.

##### Legetjeneste flyktninger /asylsøkere:

Fram til september 2001 hadde legetjenesten for flyktninger / asylsøkere kontor i Namsos legesenter. Etter den tid er det leid lokaliteter ved Namsos pensjonistsenter. Legeressursen er økt med 1.75 t. – til 5t.pr. uke - fordelt på to leger, samt at hjelpepersonell i 20 % stilling ble tilknyttet tjenesten fra samme tidspunkt. Etter noen innkjøringsproblemer , er dette blitt en tjeneste som fungerer tilfredsstillende.

Utgiftene refunderes etter fordelingsnøkkel 60 - 40 mellom flyktningetjenesten og Rønningåsen mottak.

##### Pleie- og omsorgstjenester

(Tabell viser adm. vedtak fattet av leder brukerkontor etter delegert myndighet.)

Aktivitet	1999	2000	2001
Utsendte vedtak	1423	1163	1160
Klager oversendt fylkesmannen	12	11	4*
Klager omgjort administrativt	14	0	0
Avlastning i privat heim	21	20	20
Mottakere av støttekontakt	76	95	96
Mottakere av omsorgslønn	8	7	7

\*) En sak der kommunes vedtak ble endret, tre saker der vedtak ble stadfestet.

Det er i 2001 mottatt 193 meldingsblanketter fra Namdal sykehus om ferdigbehandlede pasienter.

##### Namsos sykeheim

	1986	1991	2001
Beboere innskrevet			164
Utskrevet i alt	257	147	159
Derav som død	29	39	20
Godkjente plasser	90	85	86
« dagplasser	6	6	4

Det er inngått Basisavtale med Sykehuset i Namsos, noe som bl.a. innebærer at vi har 7 dager på å planlegge tilbud til ferdigbehandlede pasienter, og det er etatens oppfatning at sykehuset tilstreber å etterleve denne delen av avtalen stramt.

### **Klinga bo - og servicesenter**

Etter mange års ventetid, ble spaden satt i jorda den 10 januar, og med det var byggingen av nye Klinga bs-senter i gang,. Dette blir en økning på 6 plasser, med totalt 24 leiligheter

I nærmere ett år har aktiviteten i distriktet foregått i/ på en byggeplass, med saging og boring i betong. Til tider har det vært en stor utfordring, men både beboere og ansatte må berømmes for å være tilpasningsdyktige og tålmodige. Det har gått over all forventning, og nå står et av landets flotteste bs-senter snart ferdig.

### **Barnevernstjenesten**

<b>ÅR</b>	<b>97</b>	<b>98</b>	<b>99</b>	<b>00</b>	<b>01</b>
<i>UBEHANDLEDE MELDINGER</i>	0	0	0	0	0
<i>UNDER GJENNOMGANG</i>	0	1	0	7	4
<i>GJENNOMGÅTT – VENTER PÅ UNDERSØKELSE</i>	3	0	3	8	1
<i>UNDER UNDERSØKELSE</i>	2	13	6	9	13
<i>FERDIG UNDERSØKT - VENTER PÅ TILTAK</i>	0	3	2	5	7
<i>UNDER FOREBYGGENDE TILTAK</i>	50	42	35	24	25
<i>HERAV OMSORGSTILTAK ETTER § 4-4</i>	5	2	1	2	2
<i>UNDER OMSORG</i>	11	10	11	10	10
<i>HERAV I FOSTERHEIM</i>	11	10	10	11	9
<i>INSTITUSJON</i>	0	1	1	1	2
<i>ANNET</i>	0	3	0	0	1
<i>SUM ANTALL BARN</i>	66	73	57	63	63

### **Sykefravær**

Sykefraværet i etaten har hatt en positiv utvikling i 2001. Av tiltak som er gjort må nevnes "Bertha prosjektet", der flere tiltak ble resultatet. Tilbakemelding fra de enkelte tiltak har stort sett vært positive. Vi har i tillegg hatt fokus på mellommenneskelige forhold, der fleksibilitet og anerkjennelse er stikkord. I denne sammenheng kan også forsøk med "ønsketurnus" nevnes som et bidrag for å tilrettelegge for en positiv opplevelse av egen arbeidssituasjon blant ansatte.

#### **4.4.5 UTFORDRINGER FOR 2002**

Følgende områder er pekt ut som utfordringer for 2002, og tydeliggjort som etatens strategier;

### **Innhold sykehjem/bs.sentre**

Helhetlig gjennomgang av tiltakskjeden og dimensjonering av tilbudet til ulike grupper. ( psykiatri, demens, rehabilitering, akutt syke, kronikere, kreftomsorg, dagplasser, kortidsplasser )

### **Rehabilitering**

Gjennomgang av tjenester knyttet til rehabilitering med et spesielt fokus på begreps- og rolleavklaringer hvor målet er å beskrive hvordan vi jobber med rehabilitering på ulike områder samt vurdere nåværende organisering.

### **Forebyggende arbeid i nytt perspektiv**

Vi ønsker at forebyggende oppgaver tradisjonelt løst innenfor etatens grenser, i større grad kan løftes ut til "andre" for å få nye perspektiver og kanskje bedre løsninger for brukerne?

### **Rusomsorg**

Lage en "miniplan" som kortfattet beskriver kommunens rolle og engasjement i forhold til organisasjoner, enkeltpersoner, pårørende som har eller har hatt et rusproblem.

### **Etablere måltall / bruke styringsdata**

Utnytte tilgjengelige tall som finnes gjennom KOSTRA- rapportering, for på en bedre måte presentere disse og etablere måltall.

### **Enkle brukerundersøkelser**

Utprøve enkle brukerundersøkelser for følgende 4 områder: Matombringing, brukerkontor, distrikt Vest og helsestasjonen.

## **4.4.6 Etatsleders sluttcommentar**

Alle ansatte takkes for god innsats og godt samarbeid i året som har gått.

Etatens arbeidsområder og oppgaver er mange, ulike og ofte svært utfordrende for oss alle sammen. I et godt og nært samarbeide med innbyggere og omgivelser skal etaten bidra til at lokalsamfunnet blir et godt sted å bo og være i.

Helse- og sosialfaglige tjenester opplever kontinuerlig å ha offentlighetens oppmerksomhet rettet mot seg. Dette må stimulere oss til hele tiden å arbeide for at våre tjenester videreutvikles med sikte på kvalitet og innhold.

God kompetanse blant de ansatte i etaten, brukermedvirkning og et godt samarbeid mellom de ulike kommunale etater vil være viktige forutsetninger for å lykkes med å tilby alle innbyggere i kommunen god tilgang på offentlige helse- og sosialtjenester av god kvalitet.

## **4.5. KULTURETATEN**

### **4.5.1 ETATENS MÅL**

#### **VISJON:**

"De drømte ikke om et paradys, men om en bedre by i et godt samfunn".  
(Guttorm Hansen til Trønderavisa 29. april 2000 vedrørende hva som er drivkraften for de i Namsos kommune som deltok i gjenreisningen).

#### **HOVEDMÅL:**

Kulturetaten skal være en sentral organisasjon for samfunnsutviklingen i kommunen og skal medvirke til at alle innbyggerne får mulighet til opplevelse og ferdighet. Kulturetaten skal legge forholdene best mulig til rette for et allsidig kultur- og fritidstilbud.

#### **DELMÅL:**

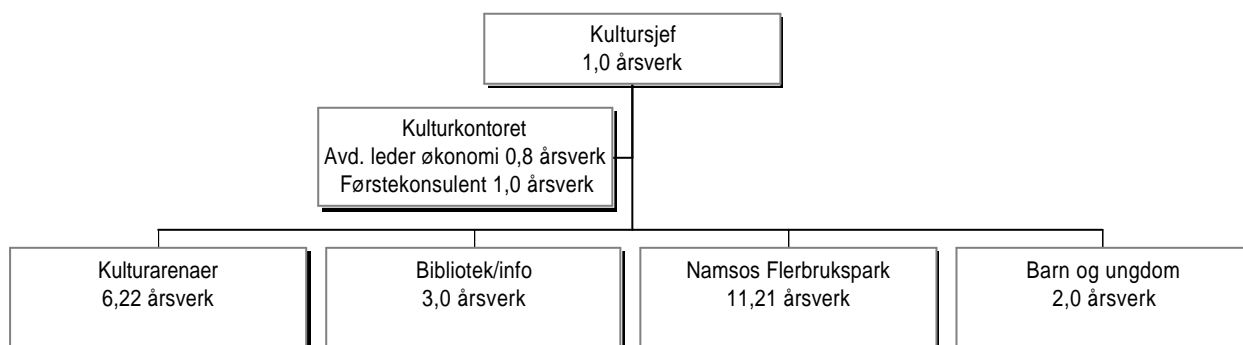
Dette utfører etatens ansatte i samspill med innbyggerne på i hovedsak to måter;

- Ved å gi et kvalitativt godt og variert kulturtilbud gjennom de tjenester som utføres i de fire avdelingene; Kulturarenaer, Barn og ungdom, Bibliotek og informasjon og Namsos Flerbrukspark.
- Ved å yte service og veiledning til enkeltpersoner, institusjoner og organisasjoner.

Kulturetaten skal videreutvikle samordningen med fritidskulturlivet, sentraladministrasjonen og de andre etatene og være pådriver i utviklingen.

### **4.5.2 ORGANISERING AV VIRKSOMHETEN**

#### ***Organisasjonsplan Kulturetaten 2001***



## 4.5.3

## ØKONOMISK OVERSIKT

		REGNSKAP	REGNSKAP	REV.BUDSJ.	AVVIK	PENSJON	AVVIK
		2000	2001	2001	2001	2001	E.PENSJON
5 0	KULTURADM.	2 296 841	2 504 799	2 465 300	39 499	-64 113	-24 614
5 1	BIBLIOTEK	1 198 649	1 273 433	1 179 500	93 933	-37 144	56 789
5 2	KULTURHUSET	1 108 359	1 359 845	1 276 700	83 145	-59 971	23 174
5 3	KINO	787 848	1 143 926	650 600	493 326	-28 731	464 595
5 4	IDRETTSANLEGG	277 463	381 990	284 800	97 190	-28 184	69 006
5 6	OASEN	457 549	456 879	-270 500	727 379	-59 599	667 780
5 7	LAGRE	291 576	348 256	328 000	20 256	-9 628	10 628
<b>5</b>	<b>KULTURETATEN</b>	<b>6 418 285</b>	<b>7 469 128</b>	<b>5 914 400</b>	<b>1 554 728</b>	<b>-287 370</b>	<b>1 267 358</b>

## Funksjoner:

Funksjon	Tekst	Regnskap	Budsjett	Avvik
120	Administrasjon	747.402	774.412	+ 27.010
231	Ungdomsarbeid	444.874	434.628	- 10.246
233	Ungdomskonsulent	331.343	335.000	+ 3.657
370	Bibliotek	1.273.433	1.216.644	- 56.789
373	Kino	1.143.927	679.331	- 464.596
375	Museer	258.000	258.000	0
377	Tilskudd sang/musikk	70.000	70.000	0
380	Idrett	1.207.356	760.273	- 760.273
385	Andre kulturaktiviteter	1.992.796	1.986.671	- 6.125

## Kommentarer til avvik:

Generelt kan en si at det er vanskelig å budsjettere riktig innenfor kulturetaten. Det økonomiske resultatet er avhengig av flere ytre forhold og kravet til inntjening er høyt. Det arbeides med å få større forutsigbarhet i økonomien. Den omorganisering som er gjennomført, har ført til bedre oversikt innen virksomhetsområdene og resultatenehetene.

**1.5000 Administrasjon.**

Det er i år et lite avvik i pluss i forholdet mellom budsjett og regnskap.

**1.5100. Bibliotek og boksamlinger.**

Det er en liten overskridelse i forholdet mellom regnskap og budsjett på denne budsjettposten. Det ble gjort innsparinger på poster som bokkjøp og forbruksposter som kontormateriell, kopiering og frankering. Et 3-årig prosjekt som biblioteket deltar i, hadde budsjettoverskridelse i 2001. Dette vil bli utjevnet med øremerket statstilskudd i 2002 og 2003.

Utvikling i besøk og informasjonstjenester:

1997:	1998:	1999:	2000:	2001:
51.800	42.660	35.375	46.770	41.200
10.600	9.450	8.370	9.840	10.218

### **1.5200. Kulturhuset.**

Kulturhuset er en del av virksomhetsområdet Kulturarenaer og en del av kommunens servicenettverk og formidlingsarena. I år 2001 var det et driftsmessig overskudd på kr. 23.174,-. Husleieutgiftene til KLP beregnes etterskuddsvis og økte i 2001 med kr. 162.448,- i forhold til budsjettert beløp, noe som igjen trekker årsresultatet fra pluss til minus. Fra år 2002 er renteutgifter vedrørende kulturhuset ført sammen med andre renteutgifter hos eiendomsavdelingen.

Det har vært 60 små og store forestillinger i løpet av året, og ca. 13.300,- publikummere i salen totalt. Av arrangement kan vi nevne konsert med Leif Ove Andsnes, Ole Edvard Antonsen og Riksteatret med urpremiere på Olav Duuns Medmenneske.

De faste leietakerne, Namsos Musikkorps, Namdal Symfoniorkester og Namsos Sangforening har øvelser hver uke med unntak av om sommeren. I tillegg brukes huset ukentlig til ballett-undervisning for de minste fra Namsos kommunale Kulturskole og i møter og prosjekter med ulike brukere.

### **1.5300. Kino.**

Namsos kommunale kino er den andre delen av virksomhetsområdet Kulturarenaer og har som målsetting å formidle gode og varierte filmopplevelser. Det er vist flere forestillinger for barnehager og skoler, det har vært Norgespremierer (blant annet "Elling", "Harry Potter" og "Heftig og begeistret") og også Verdenspremiere ("Ringenes herre") Kinoen har hatt 47.295 besøkende i 2001. Det viser at besøket er stabilt i forhold til oppstartingsåret 2000 hvor kinoen gjenåpnet 23. februar. Besøket var i år 2000 på 46.351 og før ombyggingen på ca. 26.000. På mange måter kan en si at en har greid å gjenreise kinoen som et formidlingstilbud i kommunen.

Regnskapet viser et overforbruk/driftsunderskudd på totalt 464.595,- Overforbruket skyldes utgifter til lønn ca. kr. 70.000,- pga. større åpningsflater i sesonger og ved enkelte filmer enn forutsatt.

I tillegg har det vært nødvendig å investere i mer nytt kinomaskinutstyr til en samlet utgift på ca. 50.000,-. En regner nå med at investeringer på det tekniske området er tatt. Kinoen er i år belastet med utgifter til strøm, kr. 45.000,-, tidligere ført på teknisk etat. Fra 2002 har kulturetaten fått økt budsjettertramme for å dekke denne posten.

Billettinntektene ble ca kr. 100.000,- under budsjettert beløp. For 2002 vil billettprisen med virkning fra 1. juni 2001 på årsbasis medføre en økning på 2 kroner i snitt per billett.

Det har også vært en betydelig inntektssvikt i reklameinntektene på ca. 206.000,-. Det arbeides med å sikre inntektene og er grunn til å tro at resultatet vil bli vesentlig bedret i 2002 som følge av digitalisering av produksjons- og visningsmåten, både vedrørende dias og reklamefilm og ny ordning for salg av dette.

Mnd.	Budsjett:	besøk:	Resultat:	besøk:
	innspilt:		innspilt:	
1	225.000	4.750	200.805	4.265
2	200.000	4.250	155.330	3.280
3	235.000	5.500	209.885	4.504
4	225.000	4.750	254.170	5.297

5	175.000	3.236	103.790	2.213
6	100.000	2.250	82.075	1.813
7	250.000	5.250	238.520	3.960
8	200.000	4.250	225.950	4.154
9	200.000	4.250	186.515	3.494
10	195.000	4.000	143.080	2.737
11	275.000	6.000	287.520	6.268
12	200.000	4.250	291.180	5.310
	<u>2.480.000</u>	<u>53.500</u>	<u>2.378.820</u>	<u>47.295</u>

### **1.5400. Idrettsanleggene.**

Idrettsanleggene er en del av Namsos flerbrukspark. Det ble i år et underskudd i forhold til budsjett på kr. 31.243,-. Dette skyldes at kr. 30.000,- ble overført til Namsos Skisenter for å dekke nødvendige opprustinger i løypenettet.

### **1.5500. Namsos skisenter.**

År 2001 var en aktiv sesong i skisenteret og bymarka. Mens det tidligere år var kommunalt ansatte som driftet marka, er det nå inngått en avtale med lag og foreninger om drift. Det legges ned en betydelig innsats av enkeltpersoner og lag og foreninger for å drifte det kommunale anlegget. Det var også i år svikt på inntektssiden på grunn av manglende innbetalt parkeringsavgift og reklameinntekter. For å få oppjustert løypenettet noe, ble det tilført kr. 30.000,- fra idrettsanleggene i Kleppen. Etter mange år med manglende tilsyn og vedlikehold i skisenteret (herunder også Bråten), har det vært nødvendig å foreta enkelte utbedringer slik at de kommunale anleggene har kunnet være åpne.

### **1.5600. Svømmehallen (Oasen)**

Også i år 2002 var Oasen et av de mest besøkte turistanlegg i Midt-Norge med mer enn 70.000 besøk.. Dette er imidlertid en nedgang i forhold til tidligere år, noe som skyldes at Oasen var stengt for nødvendig vedlikeholdsarbeid i tidsrommet 2.- 18. mai. Videre måtte varmebassenget stenges i tidsrommet 30. juli – 4. september pga. havari på renseanlegget. Dette førte til betydelig mindre badende og dermed svikt på inntektssiden både når det gjelder badebilletter og solarium.

Forventninger til inntektene er i flere år satt for høyt. Med virkning fra 1. januar 2002 er det en forsøksordning med omlegging av driften. En må en finne riktig inntektsnivå ved utarbeidelse av økonomiplanen, noe som jeg mener det nå er grunnlag for forutsatt at det ikke blir ytterligere maskinhavari eller annen driftsstans.

#### **Besøksrapport Oasen:**

	2000	2001	diff
januar:	7.846	6.967	- 897
februar:	6.550	7.731	+ 1.181
mars:	6.980	7.976	+ 996
april:	6.527	6.425	- 102
mai:	4.293	2.690	- 1.603
juni:	6.247	4.659	- 1.588
juli:	7.533	8.881	+ 1.348
august:	6.180	3.752	- 2.428
september:	5.531	4.054	- 1.477
oktober:	7.678	7.560	- 118
november:	6.745	6.661	- 84
desember:	3.948	4.285	+ 337
	<u>76.058</u>	<u>71.641</u>	<u>- 4.417</u>

### **1.5700. Lagre`:**

Kulturetatens barne- og ungdomsavdeling er foruten ungdomskonsulenten, bemannet med en klubbleder i 100 % stilling og 1 –2 sivilarbeidere med volds- og konfliktforebyggende tjeneste.

En god del av 2001 er gått med til gjennomføring av tiltak knyttet opp mot "På Tvers-gruppas" virksomhetsplan. Det har videre vært arbeidet med å forberede flytting av Lagre.

Det har vært gjennomført UKM lokalt og en rekke rusfrie arrangement knyttet til Oasen, Lagre` og det unge musikkmiljøet i kommunen. Avdelingen melder for 2001 om en liten overskridelse, noe som skyldes ikke budsjettert lønnstillegg til klubbleder og ekstra utgifter knyttet til innbrudd og ikke refunderte ABU-midler ("Aktive Barn og Unge". Interreg. prosjekt).

### **4.5.4 RESULTATVURDERING**

Det er vanskelig å sikre inntektene til de ulike virksomhetsområdene innen kulturetaten. En omorganisering har som mål å få bedre kontroll slik at driftsutgifter kan reguleres i forhold til forventede inntekter.

Kulturetaten greier ikke med de midler som er i dag å utføre alle oppgaver slik det var tidligere. Til tross for bortfall av stillingsandeler og tilskudd, må samhandlingen med lag og foreninger likevel vurderes til å være god. Etter min vurdering vil det til tross for høy husleie med den nye digitaliseringen av reklameframvingen og de nye billettprisene (som får helårsvirkning for 2002), være mulig å oppnå balanse i regnskapet for kinoen. Forutsatt at en slipper driftsstans, har jeg tro på at det er mulig å få til en drift i Oasen der inntektene bedre samsvarer med utgiftene. Utfordringen blir slik resultatet for 2001 viser, å få til en drift av bymarka og skisenteret/Bråten som er tilfredsstillende. Med etablering av nye møteplasser og arenaer samt planer for utvikling, øker muligheten for Namsos til å være regionsenter og bysenter for hele Namdalen.

### **4.5.5 ETATSLEDERS SLUTTKOMMENTAR**

Driftsåret 2001 vurderes til å være godt når det gjelder å nå faglige mål. Det er meget beklagelig at de økonomiske mål for 2001 ikke ble nådd på enkelte områder. Det fortsatt store utfordringer når det gjelder å innføre bedre rutiner og å sikre inntektene i virksomhetene.

Etter min vurdering er det god budsjett disiplin når det gjelder å håndtere utgiftssiden. Noen forhold, som for eksempel maskinhavari i Oasen og det tekniske anlegget på kinoen samt renteendringer er vanskelig å forutse. Flere tilbud til befolkningen medfører større konkurranse om deltakelse i ulike kommunale som private institusjoner/bedrifter. Det er en utfordring å balansere en tenkning omkring etablering av flere tilbud totalt til befolkningen og samtidig sikre oppslutning og dermed inntekter i de som allerede er etablert.

## 4.6 TEKNISK ETAT

### 4.6.1 ETATENS MÅL

Overordnet mål for teknisk etat:

Teknisk etats mål er å levere kostnadseffektive kommunaltekniske- og forvaltningstjenester til kommunens innbyggere og næringer med definerte og vedtatte kvalitetskrav.

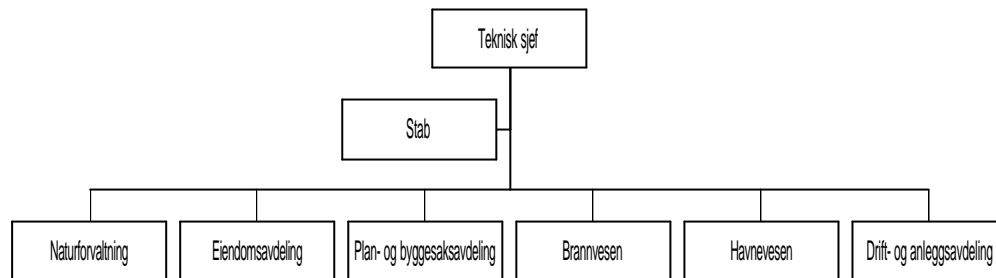
Målsettinger i økonomiplan for 2001:

### INVESTERINGER 2001

Konto	Tekst	Budsjett	Regnskap	Avvik	Merkn.
0.6400.22200	Vedlikehold tak	211 591	211 591	-	
0.6400.22200	Teppegulv Namsos Barneskole	195 298	9 464	185 834	
0.6400.22200	Namsos Ungdomsskole, nye WC		96 728	-96 728	2002
0.6400.22200	Ombygging Høknes Ungd.skole		188 794	-188 794	2002
0.6400.22200	Otterøy skole, div. tiltak		299 236	-299 236	2002
0.6400.22200	Utbedr. Vestbyen skole	202 993	11 769	191 224	
0.6400.22200	Kjøp av Gymnaset		154 421	-154 421	2002
0.6400.31020	Prestebolig Spillum	990 221	1 194 724	-204 503	
0.6400.31070	Kjøp av boliger på Vestbyen		3 263 003	-3 263 003	
0.6400	Ekstraordinært vedlikehold	2 000 000	2 021 288	-21 288	
0.6400.38030	Opprustning Oasen		325 716	-325 716	2002
0.6400.26200	Omsorgsboliger Østre	66 057 031	34 078 141	31 978 890	
0.6400.26240	Ombygging Klinga BS	19 062 985	20 684 166	-1 621 181	
0.6400.26200	PU-bolig Klingenberg	1 410 000	1 151 332	258 668	
0.6400.26200	Omsorgsboliger Skogtun/Åkertun	2 690 000	164 192	2 525 808	
0.6400.26100	Utbygging Sykeheimen	250 000	34 857	215 143	
0.6400.26200	Pensjonistsentret, leilighet	281 596	281 596	-	
0.6400.38010	Flerbrukshall Namsos		385 284	-385 284	2002
0.6221.34000	Vannforsyning	7 307 852	7 230 434	77 418	
0.6222.35000	Kloakkrenseanlegg	2 971 579	2 940 533	31 046	
0.6222.35300	Kloakknett	10 536 464	9 868 320	668 144	
0.6232.33500	Mur Aavatsmarkparken	225 000	225 000	-	
0.6000.36090	Forebygging mot Namsen	25 000	22 500	2 500	
0.6234.32530	Østre Industriareal	451 609	127 981	323 628	
0.6234.32530	Spillumstranda, andre utg.	170 826	166 128	4 698	
0.6212.33450	Opparb. Parkeringsplasser	921 846	73 850	847 996	
0.6211.33310	Veganlegg	2 040 621	727 154	1 313 467	
0.6211.33311	Kjøp av sandspreder	102 970	91 995	10 975	
0.6233.19050	Kjøp av spylebil	4 000 000	3 524 078	475 922	
0.6301.33910	Kjøp av redningsbil	940 000	932 847	7 153	
0.6302.33820	Kjøp av feiebil	180 000	180 000	-	
0.6000.38020	Bråten Alpinanlegg, snowboard	57 000	32 230	24 770	
0.6000.33520	Skateboardrampe Otterøy s.	24 000	23 985	15	

0.6000.33520	Uteområde Høknes U.skole	30 000	14 760	15 240	
0.6000.33520	Nærmiljøanlegg Bangsund s.	195 000	14 539	180 461	
0.6000.33020	Spillum kai, etterarbeid	2 486 043	2 093 757	392 286	
0.6000.33020	Forprosjekt hurtigbåtkaier	140 000	80 615	59 385	
0.6000.30000	Namdalsprosjektet	236 917	496	236 421	
				-	
	<b>Sum investeringer</b>	<b>126 394 442</b>	<b>92 927 504</b>	<b>33 466 938</b>	

#### 4.6.2 ORGANISERING AV VIRKSOMHETEN



##### Bemanning:

Teknisk sjef m/stab	8,67
Naturforvaltning	2,40
Eiendomsavdeling	15,42
Plan- og byggesak	6,00
Brann- og redning	12,15
Drift- og anlegg	35,97
Havnevesenet	2
	<u>82,61</u>

#### 4.6.3 ØKONOMISK OVERSIKT

	REGNSKAP 2000	REGNSKAP 2001	REV.BUDSJ. 2001	AVVIK 2001	PENSJON 2001	AVVIK E.PENSJON
6 0 TEKNISK ADM.	779 273	772 692	881 550	-108 858	-113 149	-222 007
6 1 PLAN OG OPPMÅLING	210 511	971 858	950 000	21 858	-81 933	-60 075
6 2 DRIFT OG ANLEGG	5 695 349	6 807 465	6 484 485	322 980	-393 655	-70 675
6 3 BRANN OG FEIERVESEN	5 465 884	6 273 996	6 014 501	259 495	-213 596	45 899
6 4 EIENDOMSAVDELINGEN	10 923 908	19 644 877	18 312 174	1 332 703	-173 287	1 159 416
6 5 NATURFORVALTNING	677 404	964 712	899 600	65 112	-34 735	30 377
6 6 HAVNEVESEN	0	3 030 269	2 577 200	453 069	0	453 069
<b>6 TEKNISK ETAT</b>	<b>23 752 329</b>	<b>38 465 869</b>	<b>36 119 510</b>	<b>2 346 359</b>	<b>-1 010 355</b>	<b>1 336 004</b>

##### Kommentarer til avvik:

##### Generelt:

I henhold til nye regnskapsforskrifter er de tidligere særregnskapene for vaktsentral, beredskap mot akutt forurensning, havnevesen og kommuneskogene lagt inn i driftsregnskapet.

## **1.60 ADMINISTRASJON**

Ansvarsområdet gikk med et overskudd på ca. kr 222.000. Dette skyldes bl.a. besparelser på ca. 37000 på kjøp av tomt(grunnerverv),merinntekt festeavgift ca. 105.000 samt generelle besparelser og noe merinntekt (sykepenger).

## **1.61 BYGGESAK OG OPPMÅLING**

Avdelingen gikk i 2001 med et overskudd på 60.064,- kr. Dette skyldes større inntekter på gebyrer enn budsjettet.

## **1.62 DRIFT OG ANLEGG**

Aktiviteten har gått som planlagt i 2001. Har hatt liten kapasitet på saksbehandlingssiden på veg. Har kompensert dette ved innleie fra planavdelingen.

En har et merforbruk på sommervedlikehold veger. Dette skyldes i hovedsak at vegene har en dårlig standard og at sommervedlikeholdet således ble mer omfattende enn budsjettet. Kan bl.a. nevne at en av kommunens lastebiler kjørte seg ned midt på en kommunal veg i 2001. Strømutgiftene er økt og således har kostnaden med driften av gatelyst økt. Samtidig er standarden på gatelyst generelt dårlig. Vi klarer ikke å reparere så raskt som det er spesifisert i kravspekken selv om en synes at kravet til reparasjon i kravspekken er romslig. På investeringssiden har en fortsatt på den prioriteringslisten som ble referert i forhold til budsjettet for år 2000. En går etter en investeringsplan der en samkjører investeringene innefor veg, vann og avløp. Investeringer som budsjetteres et år vil således kunne bli spredt utover flere år. Det er dette som er bakgrunnen for at det beløpet som ble bevilget for veginvesteringer i år 2000 har en rest på kroner 1.313.467,- ved utgangen av år 2001.

Namsos kommune har fått overlatt klagebehandlingen av illeggelse av parkeringsgebyr. Dette krever opp mot 30 % stilling. Den tekniske utformingen på parkeringen i gatene og ordningen med gratis to timers parkering fører til uforholdsmessig mange gebyrer for ulovlig parkering.

Endrede avskrivningsregler har ført til at avskrivningstiden har blitt økt fra 20 til 40 år for ledningsanlegg. I kostra har en også måttet delt mellom produksjon og distribusjon. Dette har medført store endringer vedrørende finanskostnader i regnskapet. Dette gjelder både for vannverket og avløpsverket. Avskrivningsreglene og at en har vært på etterskudd med investeringene innenfor avløp har gjort at en har fått et stort overskudd i driften av avløpsverket.

For vannverket har en benyttet mere midler i forbindelse med ombyggingen av Tavlåa og mindre til ledningsanlegg Vemundvik - Vikan enn forutsatt i 2001. Innenfor avløp har investeringene gått som planlagt og en er bra ajour i forhold til budsjett.

Renovasjons ordningen har gått som planlagt og det samme kan sies om driften av kommunens uteavdeling i Hestmarka og Parkvesenet.

## **1.6301 BRANN- OG REDNINGSVESEN inkl. 1.6302 FEIETJENESTEN**

Regnskapet viser et samlet underskudd på ca. kr 46.000 på et budsjett på ca. 6 mill kr.

Feiervesenet er da gjort opp i null, med en avsetning til fond på kr 73.000.

Det er foretatt 201 utrykninger, derav 15 bygningsbranner, 8 bilbranner og 26 pipebranner.

Fra januar 2001 er feietjenesten omlagt til også å omfatte tilsyn i private boliger (uten tilførsel av nye ressurser). Det er utført 596 tilsyn og feid 2638 piper. Pga. bla. langtidssykemelding er antallet feide piper lavere enn planlagt.

Det er utført 71 spesielle brannsyn mot planlagt 100. Med brannsynspersonellets kompetanseutvikling og en positiv utvikling innenfor brannforebyggende arbeid i objektene, forventes 100% måloppnåelse i 2002.

Ny redningsbil er innkjøpt til kr. 940.000. Opplæring og videreutdanning er gjennomført i tråd med vedtatt opplæringsplan. Namsos kommunestyre er forelagt brannsjefens faglige evalueringsrapport av ny brannordning i mai 2001.

#### **1.64 EIENDOMSAVDELINGEN**

Året er preget av stor aktivitet, både når det gjelder vedlikehold og nybygging. I løpet av året ble 11 vaktmestere overført til eiendomsavdelingen med funksjonen drift og vedlikehold av bygningene.

Pga. elde og slitasje etter 26-27 års bruk har 4 leiligheter ved pensjonistsenteret blitt pusset opp og likeså er 10 terrassedører blitt skiftet pga. slitasje. Det er blitt ordnet nytt inngangsparti med automatisk døråpning ved senteret. I sokkelen er det blitt ombygd til legekontorer og ny leilighet er blitt anrettet.

I forbindelse med utflytting har det vært nødvendig å pusse opp flere av sosialboligene og tjenesteboligene.

Flere flyktningeboliger er blitt klargjort for innflytting.

Ved Namsos legekontor er kontorer blitt pusset opp og det er blitt ordnet nye kontorer i sokkel. Ved brannstasjonen er 2 kontorer pusset opp. Ved Bangsund skole ble det montert akustikk himling.

Utenfor det planlagte arbeidet i 2001 ble det nødvendig å utføre en del uforutsett vedlikehold.

Drenering ved Namsos bo- og servicesenter, hærverk/ruteknusing ved Høknes barne og ungdomsskole, montering av ny oljetank ved Bangsund skole og nye ventilasjonskanaler i "ballettsal" ved Namsos musikkskole.

Samlet ga dette en overskridelse på vedlikehold med kr 800 000 i forhold til budsjett.

Tilstanden på Oasen har gjort at det har vært nødvendig å gjennomføre mer vedlikeholdsarbeid en budsjettert for at badeanlegget skulle være funksjonelt.

Samlet ga dette et overforbruk på vedlikehold på kr 384 254 i forhold til budsjetterte kr 989 000.

Starten på året var veldig kald, noe som gjorde at strøm- og effektforbruket i denne perioden ble veldig høyt. I 2001 steg prisen på tilfeldig kraft med over 70 % i forhold til foregående år, samt at oljeprisen fulgte prisen på tilfeldig kraft. Samlet medførte dette en overskridelse på strøm og fyringsolje på kr 1 022 235 i forhold til budsjettet på kr 6 245 000.

Kommunale avgifter og husleie for boliger/leiligheter gikk samlet med et overskudd på kr 1 275 000 i forhold til budsjettet på kr 11 980 000.

Samlet gikk eiendomsavdelingen med et underskudd på kr 1 043 493 i forhold til budsjettet på kr 18 312 174.

### **1.6500 NATURFORVALTNING**

Avdeling for Naturforvaltning kom ut med et underskudd på ca. 35.000 i 2001. Dette skyldes bl.a. at budsjett for Bygdemobiliseringstiltak hadde tatt med en kommunal egenandel på kr 54.000, som for 2000 ble tatt fra Næringsfondet. Dette medførte et tilsvarende underskudd for naturforvaltning i 2001.

### **1.6600 HAVNEVESENET**

Regnskapet for Namsos Havnevesen viser et bokført underskudd på kr 453.069, mens det reelle driftsresultatet var et overskudd på ca. 100.000. Dette når en ser bort fra kapitalutgiftene med Spillum Kai.

[Anløpsavgiften minus med kr. 15.000.- Kaiavgiften minus med kr. 412.000.-](#)

Begge disse avgiftene ble budsjettert med riggaktivitet på Spillum i år 2001. Noe som uteble.

Vareavgiften minus kr. 60.000.- p.g.a. mindre last enn beregnet over de off.kaiene. Salg av strøm minus kr.18000.- Leieinntekter tomteareal minus kr. 29.000.- Forventet leieinntekter p.g.a. aktivitet Spillum. Ellers mindre +/-

## **4.6.4 RESULTATVURDERING**

### **Drift- og anleggsavdelingen**

#### **\* *Planverk***

Saneringsplanen for avløp er fra 1989 og innenfor vannforsyningen arbeides etter et utkast til hovedplan vannforsyning. Namsos kommunestyre vedtok imidlertid i møte 27.06.2000 en forskyving av sluttdatoen, av gjennomføring av tiltakene i hovedplan avløp, til år 2005.

Prioritering av daglige oppgaver ( drift og saksbehandling) og å få satt i verk planlagte enkeltprosjekt har blitt prioritert foran overordnet planlegging.

#### **\* *Internkontroll***

En er enda ikke i mål når det gjelder internkontrollen, - og spesielt nevnes damsikkerhet. Der er en ikke ferdig med analyser i forbindelse med dambrudd og mangler en status på sikkerheten i dammene i dag, etter mange år med manglende vedlikehold.

#### **\* *Teknisk planlegging***

I 2001 har en arbeidet med innhenting av tilbud, prosjektledelse, byggeledelse og noe prosjektering.

#### **\* *Veg og gatelys***

En fikk gjort en del vedlikehold på vegene året som gikk. En har gruset opp veger og foretatt en del grøfterensking. Namsos kommune har 120 745 meter med vei. En har da totalt benyttet kr. 40,3 pr. meter veg i 2001. Nord Trøndelag fylkeskommune ligger på ca. 45 kr. pr. meter veg til drift og vedlikehold av fylkesveger. En sliter med dårlig bæreevne på grendeveier og dårlige og sporete dekker i byen.

En har fått gjort lite med gatelys i år 2001. En del gatelys er så dårlig at en må slutte å reparere på de slik som den økonomiske rammen er for driften av gatelys.

En har fått rustet opp Carl Gulbransons gt. og Industrivegen og foretatt noe asfaltering og reparert flere gamle murer i året som gikk.

\* **Parkering**

Parkeringsordningen har fungert rimelig bra, men vi klarer ikke å oppfylle intensjonen med kommunal håndtering av parkeringskontroll fullt ut. Tilbakemeldingene har for det meste vært positiv, p.g.a. at nå finner folk parkeringsplass nært dit de skal. Det er ikke foretatt noen evaluering av parkeringsordningen.

\* **Vannverk**

I år 2001 har prioritert arbeid med vannlekkasjer, utbedring av renseanlegget i Tavlåa og sanering av gamle ledninger. Det har vært bra måloppnåelse på vannverksiden. Vannkvaliteten har vært bra fra kommunens vannverk ved Tavlåa og Nordsia. En kan nå se effektene av saneringsarbeide som gjøres. Produsert vann fra Tavlåa er redusert de siste årene selv om antall abonnenter har økt. Reduksjonen skyldes at en har skiftet ut gamle rør.

Produksjon av vann i vannverk	1999	2000	2 001
Tavlåa vannverk i m3	2 584 010	2 416 193	2 202 443
Nordsia vannverk i m3	45 040	43 260	43 049
Survika vannverk i m3	297 841	374 422	339 397
Sum produsert totalt	2 926 891	2 833 875	2 584 889

\* **Avløpsverk**

En sliter med utslippskravene ved Spillum renseanlegg. En fikk gjort mye sanering av gamle anlegg i år 2001. De problemene en hadde med kommunal kloakk og avløp i kjelleren til abonnenter, når det kom et kraftig regnvær, har en ryddet opp i. De største saneringsprosjektene i år 2001 har vært:

- ❖ Sanering Prerien
- ❖ Sanering på Bangsund
- ❖ Industrivegen
- ❖ Lauvhammersvingen

Målene med å få bort tilbakeslag av kloakk i kjellerne til abonnentene, og å holde rensekravene ved renseanleggene nærmer seg 100 % oppnåelse.

\* **Renovasjon**

Har arbeidet for å fått til et prøveprosjekt med avfallskvern, men en klarte ikke å realisere det forsøket. Renovasjonsordningen har fungert bra. Den nye mottaksordningen for EE avfall har også fungert bra, men den tar opp plass i garasjene slik at avfallet blir stående i veien for driften.

\* **Driftsavdelingen**

Det er mange henvendelser som går direkte til avdelingen i Hestmarka som går på mørke gatelys, glatte veger og andre praktiske problem i forbindelse med drift av veg, vann og avløp.

Driftsavdelingen i Hestmarka fungerer bra. Det har i år 2001 vært stor aktivitet. En har sanert bl.a områder på Bangsund, Prærien og reparert 24 vann lekkasjer i år 2001.

\* **Parkvesenet**

En hadde for lite med lønnsmidler i parkvesenet, noe som går utover driften av grøntanlegg. Det har vært vanskelig å holde områder i den stand de bør være. Spesielt grusganger i parkene og plassen i kulturparken har en hatt for lite tid til, de vokser til med ugress. Det blir lite med blomster/blomsterbed, gjødsling, kalking og en har ikke hatt tid til å binde opp busker.

Den største oppgaven i 2001 for Parkvesenet var oppsetting av mur nederst i Aavatsmarkparken.

## **PLAN- OG BYGGESAKSAVDELINGEN:**

### ***Aktivitetsnivå.***

Antall behandlede saker i 2001 er på ca. samme nivå som forrige år. Man har imidlertid hatt flere store og omfattende bygge- og reguleringsaker.

Det er behandlet ca. 320 saker administrativt, og ca. 60 politisk i "Utvalg for tekniske saker".

Inntektene fra gebyrer for plan- og byggesaksbehandling har økt noe fra 2000 til 2001. Dette skyldes at man har behandlet flere store og omfattende bygge- og reguleringsaker .

### Av større byggeprosjekter som er ferdigstilt i 2001 kan nevnes følgende:

- Ny boligblokk i Kapteingata
- Nytt bakeri for A. Hamstads bakeri i Alcaden.
- Nytt industri/verkstedsbygg på Spillumstranda industriområde.

Det er ellers igangsatt arbeide med omsorgsboliger på Østre byområde, tils. 78 enheter og på Bangsund med 24 enheter.

Det er gitt rammetillatelse for oppføring av ca. 50 nye leiligheter i tilknytning til kornsiloen.

### Følgende reguleringsplaner og bebyggelsesplaner ble ferdigbehandlet i 2000:

- Rv. 769 Høknes – Orientkrysset-Undergang ved Hildrum alle´.
- Vestre Havn – området mellom Verftsgata og Roklubben.
- Norske skog – Østre bydel.
- Bebyggelsesplan Saghaugen terrasse.

Ellers er "Utredningsprogram for konsekvensutredning av energigjenvinningsanlegg" i Namsos godkjent av kommunen.

Det ble i 2000 behandlet 71 søknader om kartforretning/oppmåling, og det er laget 50 nye målebrev, og 15 midlertidige kartforretninger er avholdt. Det er behandlet 10 seksjoneringssaker.

Antallet behandlede saker viser en økning fra forrige år.

Oppmålingsavdelingen har i løpet av året på oppdrag fra Statistisk sentralbyrå og Statens kartverk gjennomført et registreringsprosjekt for leiligheter i kommunen. Dette har representert ca. et halvt årsverk for en saksbehandler.

Det er i samarbeid med Postverket og Folkeregisteret foretatt kontroll og rettinger av en god del adresser i kommunen i løpet av året.

Avdelingen har vært engasjert i arbeidet med ny arealdel til kommuneplanen.

## **Oppfølging av mål og planer:**

### **\* Saksbehandling.**

Målet for Plan- og byggesaksavdelingen er i hovedsak å ha en behandlingstid på plan og byggesaker i henhold til definerte mål i kravspesifikasjon for tjenesten. I 2001 har behandlingstiden i gjennomsnitt ligget på vel 2 måneder. Enkelte saker har vært behandlet raskere og noen saker har desverre fått en behandlingstid på mer enn 3 måneder. Dette er ikke tilfredsstillende, og avdelingen jobber med å forbedre saksbehandlingstiden

Det ble de siste 3 månedene i 2001 gjort et ekstra krafttak ved avdelingen for å komme etter med "gamle" saker med tanke på å redusere saksbehandlingstiden. Dette ble gjort ved ekstra overtidsarbeide, da det ikke lyktes å skaffe kvalifisert ekstrahjelp. Det forventes at man i løpet av 2002 skal kunne redusere saksbehandlingstiden ned mot det mål avdelingen har satt seg.

Saksbehandlingstiden for behandling av plansaker har stort sett vært i tråd med de målsetninger avdelingen har.

Saksbehandlingstiden for oppmålingssaker/kartforetninger har vært lengre enn de målsetninger man har i henhold til utarbeidet kravspesifikasjon for tjenesten. Man har nå imidlertid styrket bemanningen på oppmålingssiden, og regner med en vesentlig bedring i løpet av 2002.

### **\* Plan produksjon.**

Det har i året 2001 ikke vært utarbeidet egne detaljplaner av betydning ved avdelingen.

Avdelingen deltar imidlertid i det pågående arealplanarbeidet i kommunen

### **\* Utviklingsarbeid.**

Arbeidet med slutføring av avdelingens "kvalitetssikringssystem" er i gang.

Det foregår for øvrig en kontinuerlig prosess med å ta i bruk ny teknologi i arbeidet, spesielt ved oppmålingskontoret. Kartverk og planverk er under utvikling, og det jobbes mot å få alt dette materialet på digital form.

## **BRANN- OG REDNINGSVESENET**

Namsos kommune er vertskommune for beredskap mot akutt forurensning i Namdalen. Det er gjennomført øvelse i Grong kommune i regi av IUA Namdal i 2001.

Namsos brannvesen har 110-sentralen i Namdal politidistrikt som en integrert virksomhet.

Driften i 2001 har gått som planlagt med to avvik; - et mindre driftsunderskudd tilsvarende 0,76% og færre brannsyn enn planlagt.

## HAVNEVESENET

Havnevesenet har som oppgave å bestyre og drive Namsos Havn på en kostnadseffektiv og formålstjenlig måte for de næringer som bruker havnen og for Namsos kommune.

Trafikk skip/vare 2001:

Anløp:

2000	719 anløp	128.571 G	434.862 BT
2001	705 anløp	122.523 G	357.955 BT
Diff.	-14 anløp	- 6.048 G	-76. 907 BT

Lastemengde: (off og priv. kaier)

2000	143.372 tonn	
2001	<u>107.190 tonn</u>	
Diff. -	<u>36.182 tonn</u>	Nedgang på 25,2 %

Lastemengde off. kaier:

2000	69.004 tonn	
2001	<u>57.654 tonn</u>	
Diff. -	<u>11.350 tonn</u>	Nedgang på 16,4 %

Lastemengde priv. kaier:

2000	74.368 tonn	
2001	<u>49.536 tonn</u>	
Diff. -	<u>24.832 tonn</u>	Nedgang på 33,4 %

Differansene skyldes i vesentlig grad mindre anløp av tømmerbåter inn og mindre med sand/pukk/stein ut/inn over havna i 2001.

## EIENDOMSAVDELINGEN

### **Aktiviteter:**

Ved Spillum -, Kleppen – og Bangsund barnehage er det blitt installert balansert ventilasjonsanlegg i forbindelse med HMS-krav.

Ved Namsos ungdomsskole og Høknes barneskole er det blitt montert nytt brannvarslingsanlegg og nye nød-/ledelys i forbindelse med brannsynsrapporter. Flere bygningsmessige utbedringer er blitt foretatt ved barnehager, skoler, bo-/servicesenter og sykeheim i forbindelse med brannsynsrapporter og rapporter fra det lokale eltilsyn.

Ved Sørenget skole ble det lagt nytt yttertak på den gamle skolebygningen. Det har blitt gjort en del bygningsmessige endringer ved Otterøy skole for tilpasning til ny undervisningsform.

I 2001 ble den nye presteboligen på Spillum ferdigstilt.

2001 er preget av flere store nyanlegg.

Omsorgsboligene på østre byområde begynner å ta form, likeså ombyggingen av Klinga bo- og servicesenter. PU-boligen på Klinga er også godt igang.

## **NATURFORVALTNING**

Avdeling for naturforvaltning (NAT) har forvaltningsansvar for og utreder saker til Utvalget for naturforvaltning (UNA) og Fylkesmannen/fylkeslandbruksstyret vedr. saker av landbruks-faglig-, utmarks- og naturfaglig karakter.

Avdelingen disponerer 2,4 årsverk. Av dette kjøper Fosnes kommune 20 % og kommuneskogene ca 7 % skogfaglige tjenester. Dessuten omfatter viltforvaltning ca. 20 % av skogbrukssjefens ressurs. Resterende 50 % er betydelig under det nivå som burde benyttes til pålagte skogfaglige oppgaver i kommunen, f.eks. kystskogforvaltning som har tatt betydelig tid i 2001. Fagkonsulent jordbruk (0,4 stillingsressurs) og jordbrukssjefen har ikke hatt disponibel tid til annet enn absolutte MÅ-oppgaver og nødvendig internadministrasjon. Dette rammer særlig nærings saker (BU) og miljøforvaltning innen sektoren. Manglende kommunal ressurs har de senere år nødvendiggjort engasjement av merkantil praktikant (30 % stilling) som eget tiltak utenom budsjettet.

Med hjemmel i landbrukets særlover m.fl. behandlet NAT i 2001 129 saker. Av disse ble 31 saker tatt opp til politisk behandling i UNA og antall delegerte/administrative saker var 98 stk.

Avdelingen behandlet og ekspederte dessuten rutinemessige produksjonstilskuddsøknader

(i januar og august) for 130 brukere, samt gjennom året anviste ca. 100 skogavgift- og stats-tilskuddsøknader til skogtiltak. Det ble i tillegg utførte et ikke registrert antall ulike oppgaver for private og offentlige instanser.

Arbeid utført av forvaltningsområdet representerte i 2001 rammeoverføringer og prosjektmidler i størrelsesorden 20 mill. kroner til Namsos kommune. Anslås et netto skatteøre på 20% administrerer området således ordninger som tilførte kommunen ca. 4 mill. kroner i skatt i 2001.

Med litt ulik innsats og arbeidsmåte i de tre etablerte regionene ble prosjektet "Bygdemobilisering i Namsos" drevet videre i 2001. Regionen Botnan/Elvalandet/Vemundvik hadde et særlig stort aktivitetsnivå. Med unntak av endelig vedtak i kommunestyret, ble Landbruksplanen ferdigstilt som planlagt. Med vedtak i UNA fikk kommunen eget viltfond med retningslinjer i 2001. Likeledes bevilget formannskapet kr. 100.000,- til støtte til innkjøp av melkekvoter. Det ble solgt og meldt interesse for henholdsvis ca. 100.000 og 50.000 liter, dette respektivt av en og 22 brukere.

### **4.6.5 UTFORDRINGER FOR 2002**

#### **\* DRIFT- OG ANLEGGSAVDELINGEN**

I 2002 vil fortsatt hovedutfordringene være saneringsarbeide som pågår rundt om i byen og i eldre boligfelt i kommunen og en generell videreutvikling og effektivisering av driften. En annen utfordring, som en så smått har begynt arbeidet med, er å få bedre kontroll med vannlekkasjer. En er i gang med montering av vannmålere ut på nettet med kopling til overvåkingssystemet slik at en etter hvert kan skaffe seg erfaringsdata om hvordan vannmengden/ vannstrømmen er på forskjellige punkt.

Det er også en stor utfordring å tilfredsstille forventningene til publikum når det gjelder veg og gatelys. Vi har i utgangspunktet for lite midler til at vi kan nærme oss publikums forventninger. På vegnettet har vi noe av samme problematikken, men er noe bedre stilt enn for gatelys. I Parkvesenet er det skapt en forventning ut blant innbyggerne, ut fra de signaler som er sent ut. Budsjettmessig er det ikke skjedd noen store endringer slik at det å møte forventningen kan bli en utfordring fremover.

\* **EIENDOMSAVDELINGEN**

Utfordringer framover vil bli å få gjennomført utbedringer ved §22 bygg i forbindelse med rapporter fra brannsyn. Både organisatoriske og bygningsmessige tiltak. Det er også en utfordring å foreta oppgraderinger av eksisterende anlegg, både elektriske-, ventilasjons- og fyringsanlegg ved flere bygg etter hvert som det blir stilt nye krav fra de forskjellige tilsyn og pga. av elde og slitasje på de enkelte anleggene.

Pga. økende strøm og oljepriser vil det være en utfordring å få utbedret eksisterende anlegg best mulig, innført rutiner og bevisstgjort brukerne slik at samlede fyringsutgifter blir redusert.

I tillegg til påbegynte nybygg, er flere større nyanlegg under planlegging. Bl.a. flerbrukshallen i Kleppen, PU-boliger ved Klingkorsen, ombyggingen av Namsos ungdomsskole, endringer ved Høknes ungdomsskole, utbyggingen ved Namsos sykeheim, opprustning av Oasen og kjøp av "Gymnaset". Etter hvert som nyanlegg blir ferdigstilt, øker bygningsarealene. Dette medfører at stadig større arealer skal driftes og vedlikeholdes. På sikt vil det kreve økt personalmessige tilsyn. Det vil bli en utfordring å få driftet og organisert dette innenfor eksisterende bemanning.

\* **AVDELING FOR BYGGESAK- OPPMÅLING OG PLAN:**

- Slutføring av arbeide med arealberegning/grunnlag for beregning av eiendomsskatt.
- Gjennomføring av GAB-prosjekt for ajourføring av registeret.
- Overgang til "Lokal-GAB", samt nytt koordinatsystem EUREF.
- Fortsatt reduksjon av saksbehandlingstid både på byggesaker og opmålings/målebrevssaker.

\* **HAVNEVESENET:**

- Fremme til behandling ny havneplan for Namsos kommune
- Økt innteksbringende aktivitet

\* **BRANN- OG REDNINGSVESENET:**

- Innenfor vedtatte brannordning og ressurstildeling videreutvikle kompetanse til å møte nye krav og forventninger:
  - økt aktivitet på Spillum havn og industriområde med bl.a. borerigger
  - ca. 600 m. lang vegtunnel i Vikaområdet
  - fortettet sentrumsområde med bla. økning i blokkbebyggelse
- Utarbeidelse av aksjons- og innsatsplaner for spesielle virksomheter.

- Som største brann- og redningsvesen og vertskommune i IUA Namdal øke egen og regionens kompetanse innen fagområde kjemikalievern.
- Evne å opprettholde moderne og effektivt utstyr.
- Gjennom systematisk forebyggende arbeid redusere risikoen for branner i særskilte brannobjekter og boliger. I den nærmeste tid vil spesielt helse- og omsorgssiden ha særlig fokus.
- Det bør i nær framtid utredes felles brann- og redningsvesen for et større område enn Namsos kommune alene.

#### **4.6.6 ETATSLEDERS SLUTTKOMMENTAR/KONKLUSJON**

Teknisk etat oppnådde for år 2001 et underskudd på 1.22 mill. kr. av et budsjett på 39.96 mill. kroner, - et avvik på 3%. Underskuddet skyldes i hovedsak flere større uforutsette vedlikeholdsoppgaver for eiendomsavdelingen og inntektssvikt på nykaia på Spillum. Etatsleder er ikke fornøyd med negativt regnskapsresultat.

I år 2001 er det administrativt gjennomført forberedende arbeider for det politiske arbeidet med kommuneplanens arealdel. Som tidligere år har det også i meldingsåret vært utført godt arbeid av etatens ansatte i de forskjellige virksomheter. Etaten mottar svært få klager både på tjenesteproduksjon og på forvaltningsoppgavene.

Et viktig hovedmål for etaten videre er å etablere system; sammen med den øvrige organisasjon, for bedre økonomisk kontroll og styring. Videre å tilpasse driftsomfanget til framtidige reduserte nettorammer.

