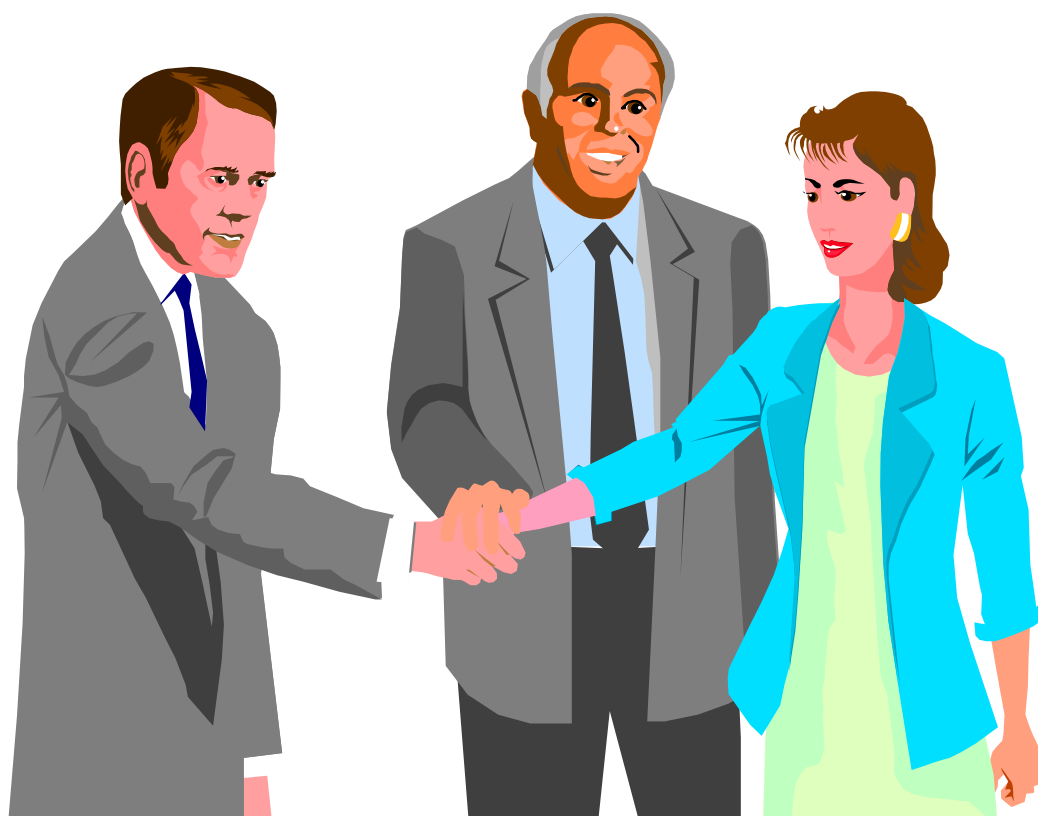




NAMSOS KOMMUNE

ÅRSMELDING

2003



INNHOLDSFORTEGNELSE

1.	Innledning	s. 3
2.	Folkevalgtes arbeid	s. 4
2.1	Kommunens målsettinger	
2.2	Politisk ledelse – Kommunestyret 1999-2002	
2.3	Møtestatistikk	
2.4	Større politiske saker	
2.5	Interkommunalt samarbeid	
2.6	Befolkningsutvikling	
2.7	Likestilling	
3.	Økonomisk oversikt	s. 8
3.1	Driftsinntekter	
3.2	Driftsutgifter	
3.3	Kapitalutgifter	
3.4	Avsetninger	
3.5	Regnskapsresultat	
3.6	Investeringer	
3.7	Balansen	
3.8	Langsiktig gjeld	
3.9	Fonds	
3.10	Bemanningsoversikt	

1. INNLEDNING

Namsos kommune hadde i 2003 et regnskapsresultat (såkalt regnskapsmessig mer-/mindreforbruk) på 0 kroner. Tilsvarende tall for 2002 var et negativt resultat på 4.8 millioner kroner. Kommunens akkumulerte underskudd fra tidligere år er dermed også 4.8 millioner kroner. Kommunestyret har vedtatt at dette underskuddet skal dekkes inn i løpet av 2004. Regnskapsresultatet for 2003 er positivt påvirket av blant annet inntektsføringer fra fond og spesielt store beløp i inntektsført momskompensasjon.

Den reelle situasjonen er derfor verre enn det regnskapsresultatet skulle tilsi.

Et bedre mål for kommuneøkonomien er netto driftsresultat.

Namsos kommune hadde i 2003 et netto driftsresultat på -5.4 millioner kroner, mot -12.4 millioner kroner i 2002. Det negative driftsresultatet i 2003 kan forklares slik (målt mot budsjett):

- Sviktende skatteinntekter på landsbasis	-7 mill. kr.
- Investeringskompensasjon	-2 mill. kr
- Momskompensasjon	+6 mill. kr
- Merforbruk i produksjon av tjenester	-5 mill. kr
- Netto finansutgifter	+3 mill. kr

Selv om det er en forbedring av netto driftsresultat i 2003, sett i forhold til 2002, så er driftsresultatet, som tilsvarende -1% av driftsinntektene, fortsatt for svakt. Det er anbefalt at netto driftsresultat i kommunesektoren bør ligge på minst 3%.

Kommunestyret ble tidlig i 2003 varslet om den økonomiske situasjonen. Kommunestyret har derfor gjennom budsjettvedtaket for 2004 gjort vedtak for å tilpasse driften i Namsos kommune, slik at det oppnås balanse. I tillegg skal det akkumulerte underskuddet, nevnt foran, dekkes inn i 2004.

Drift

Fagområdet helse- og sosial og fagområdet kultur hadde overforbruk i 2003, mens administrasjonen, fagområde oppvekst og fagområde teknisk hadde mindreforbruk. Det var tidlig i 2003 varslet fra områdene med overforbruk, slik at nødvendige tiltak kunne iverksettes.

Fagområde helse- og sosial har, til tross for budsjettoverskridelsene, et bedre resultat enn for tidligere år.

Årsrapport fra hvert enkelt tjenestested, inkludert måloppnåelse, ligger i eget vedlegg.

Investeringer

Investeringsnivået i Namsos kommune har de siste årene vært høyt. Av store prosjekter som i 2003 er fullført eller under fullføring nevnes her:

- Namsos ungdomsskole og Høknesskolene
- Namsos sykeheim og Klingkorsens omsorgsboliger
- Flerbrukshallen, Oasen og Namsos skisenter
- Utvidelse av aksjekapital i Namsos industribyggingselskap (næringshagen)

De nye omsorgsboligene på Østre ble tatt i bruk tidlig i 2003.

Utsiktene framover

Med bakgrunn i det avlagte årsregnskapet må Namsos kommune i årene framover fortsatt fokusere på stram økonomistyring med fokus på effektivisering av driften.

Kommunens høye investeringsnivå må reduseres betydelig.

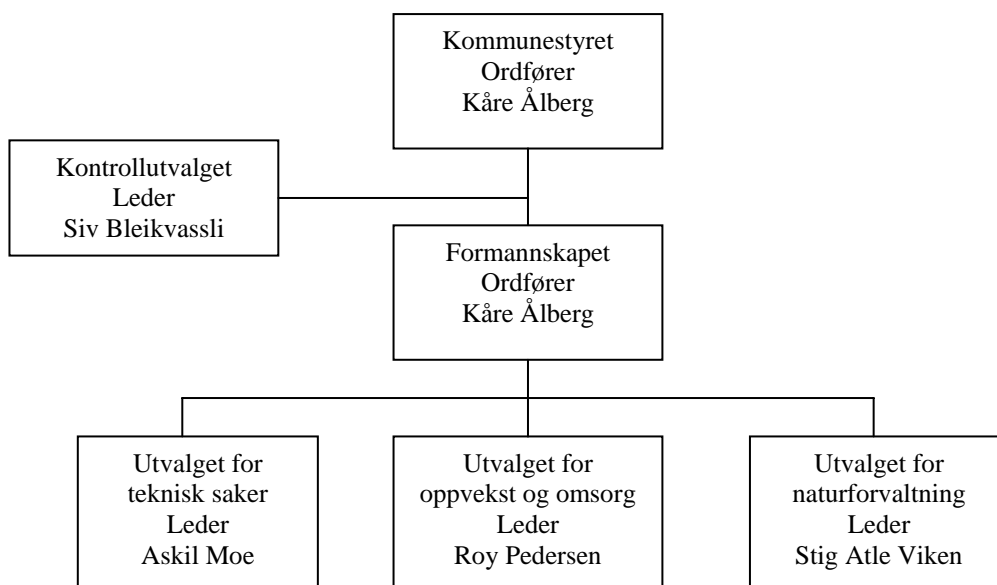
2. FOLKEVALGTES ARBEID

2.1 Kommunens målsettinger

I kommuneplan for Namsos kommune, strategidelen er det vedtatt følgende hovedsatsingsområder og strategier:

- *Bærekraftig utvikling*
- *Barn og unge*
- *Attraktive bo- og oppvekstmiljøer*
- *Kultur*
- *Utdanning og forskning*
- *Regionbyen Namsos*
- *Næringsutvikling*

2.2 Politisk ledelse – Kommunestyret 2003-2006



Kommunestyrets sammensetning	1995-1998	1999-2003	2003-2006
Totalt	47 repr.	37 repr.	37 repr.
Sosialistisk Venstreparti	6	12	13
Det Norske Arbeiderparti	23	11	10
Fremskrittspartiet	0	3	4
Senterpartiet	6	2	3
Høyre	6	5	3
Kristelig Folkeparti	2	2	2
Venstre	4	2	2

2.3 Møtestatistikk

Komite/utvalg	Antall møter	Antall saker	Befaringer
Kommunestyret	11	101	0
Formannskapet	19	121	3
Utvalget for oppvekst/omsorg	10	36	1
Utvalget for teknisk saker	11	54	3
Utvalget for naturforvaltning	9	32	2
Kontrollutvalget	5	15	0
Administrasjonsutvalget	1	11	0
Skatteutvalget	2	17	0
Utvalget for klagesaker	3	6	0
Namsos Forlikråd	20	706	0
Eldres Råd	9	27	1
Rådet for funksjonshemmede	6	19	1
Styret for kommunalt næringsfond	2	6	0
Regionale næringsfond	11	67	0

2.4 Større politiske saker

Av større politiske saker til behandling i kommunestyret nevnes for år 2003:

- Opprusting av Oasen svømmehall
- MNR samarbeid
- Kommuneplanens arealdel
- Kommunevalg
- Rehabilitering av Namsos Skisenter
- Skysstasjon i Namsos
- Nordens Grønne belte
- Rehabiliteringssenteret på Høylandet
- Nytt gebyrregulativ for vann/avløp
- Utvidelse av aksjekapital i Namsos Industribyggeselskap

2.5 Interkommunalt samarbeid

Av områder med et formalisert samarbeide med enkelte eller flere av kommunene i regionen vil nevnes:

- Salg av jord- og skogkompetanse til Fosnes.
- Lakseutvalg

- Brannvern, redningstjeneste og døgnbemannet vaktentral.
- Feierlærling i samarbeid med Flatanger
- Interkommunalt beredskap mot akutt forurensning (IUA)
- Renovasjon (MNA)
- Geovekst (kartverk)
- Etter- og videreutdanning innenfor grunnskolen
- PP-tjeneste
- Etterutdanningsnettverket innenfor helse
- Legevaktsamarbeid (LINA)
- Næringsmiddelkontrollen
- Turistsamarbeid
- Felles avtaler om forsikring og innkjøp
- Regnskapskontroll og revisjon
- Skatteoppkreverkontor (fra 1.1.2004)

Det er vedtatt igangsatt samarbeid i løpet av 2004 innenfor følgende fagområder :

- barnevern
- landbruk og miljø
- kommunelege
- legevakt
- karttjeneste
- næringsutvikling

I tillegg har Namsos kommune i flere tilfeller bidratt med salg av kompetanse innenfor flere områder når det har vært behov i nabokommuner.

2.6 Befolkningsutvikling

Folketallsutviklingen i Namsos er følgende:

Tekst	1999	2000	2001	2002	2003
Folketallet pr. 1.1	12.261	12.325	12.394	12.352	12.380
Fødte	176	180	152	163	154
Døde	118	116	119	130	119
Innflyttere	568	573	599	503	583
Utflyttere	562	578	674	508	576
Folketallet pr. 31.12	12.325	12.394	12.352	12.380	12.422

2.7 Likestilling

A: Den faktiske tilstand i meldingsåret.

FOLKEVALGT ORGAN	Medlemmer	Kvinner	Menn	% kvinneandel	Leder
Kommunestyret	37	13	24	35,1 %	Mann
Formannskapet	11	5	6	45,5 %	Mann
Kontrollutvalget	3	1	2	33,3 %	Mann
Klageutvalget	5	2	3	40,0 %	Mann
Teknisk utvalg	9	3	6	33,3 %	Kvinne
Oppvekst og omsorg	9	5	4	55,6 %	Mann
Natur og miljø	7	3	4	42,9 %	Mann
Eldres råd	7	5	2	71,4 %	Kvinne
Funksjonshemmedes råd	9	3	6	33,3 %	Kvinne
Tilsynsråd BSS og SH	5	3	2	60,0 %	Kvinne
Låne- og stipendfond	5	2	3	40,0 %	Mann
Gatenavnkomite	5	2	3	40,0 %	Mann
Innkvarteringsnemnd	5	2	3	40,0 %	Kvinne
Forsyningnemnd	3	1	2	33,3 %	Mann

Kvinneandelen i de folkevalgte organer i meldingsåret lå mellom 33,3% og 71,4%. Fem av de fjorten folkevalgte organ i oversikten hadde kvinnelig leder (35,7%).

ADMINISTRASJON	Antall	Kvinner	Menn	% kvinneandel
Rådmann/Ledelsen	7	1	6	14,3 %
Resultatenhetsledere	25	9	16	36,0 %
Avd.ledere interne tjenester	4	1	3	25,0 %
Kommunalt ansatte (årsverk)	780	593	187	76,0 %

Andelen kvinnelige ledere var 14,3% i toppledelsen og 36% blant resultatenhetslederne. 76% av kommunalt ansatte årsverk er kvinner, 24% menn. Det er en klar overvekt av kvinner ansatt i helse- og omsorgssektoren, barnehagesektoren og i barneskolen.

B: Iverksatte likestillingsfremmende tiltak:

- Moderat kjønnskvotering gjennomføres ved alle tilsetninger.
- Ved utlysninger av ledige stillinger oppfordres kvinner til å søke.
- Arbeidsgiverpolitiske retningslinjer med bl.a.:
 - Lønnspolitiske retningslinjer; Lik lønn for likt arbeid uansett kjønn.
 - Kvinner og menn med lik rett til karriereutvikling.

C: Planlagte tiltak i 2004:

- Rullering av Arbeidsgiverpolitiske retningslinjer. Bl.a. skal vurderes:
 - Nye tiltak for å fremme likestilling og hindre forskjellsbehandling.
 - Reduksjon i antallet små deltidsstillinger i de kvinnedominerte yrker.

3.0 ØKONOMISK OVERSIKT

(alle tall i 1000 kr.)

3.1 Driftsinntekter

Tekst	1999	2000	2001	2002	2003
Inntekts- og formueskatt	126 635	121 590	144 325	155 200	168 724
Eiendomsskatt		5 333	6 437	6 851	6 844
Rammetilskudd	119 211	119 560	126 401	138 763	146 333
Sum frie inntekter	245 846	246 483	277 163	300 814	321 901
Brukerbetalinger		18 491	19 623	19 332	20 968
Salgs- og leieinntekter	72 931	62 501	67 163	68 253	78 400
Refusjoner	50 361	77 082	83 183	92 642	95 927
Andre statlige tilskudd	51 917	9 310	11 574	15 071	18 204
Andre overføringer		874	827	717	954
Sum driftsinntekter	421 055	414 741	459 533	496 829	536 354

Skatt :

Skatteinntektene utgjør 32 % av de totale driftsinntekter til kommunen i 2003. Økningen fra 2002 er på 8,7 % eller i beløp 13,5 mill.kr. Skatteveksten i Namsos kommune var større enn landsgjennomsnittet, men likevel ble skatteinntekten 0,7 mill.kr. under budsjettet og anbefalt skatteinntekt iht. statsbudsjettet for 2003.

Rammetilskudd:

Rammetilskuddet utgjør 27,3 % av driftsinntektene, og er med unntak av ett moment forutsigbart. Det vedtas i statsbudsjettet hvor mye kommunen får i rammetilskudd for kommende år. Det som vil variere er den inntektsutjevne delen av rammetilskuddet, og den baseres på gjennomsnittlig skattevekst i hele landet.

Namsos kommune hadde en bedre skattevekst enn landsgjennomsnittet i 2003 og ble trukket for dette i det inntektsutjevne tilskuddet. Dette førte til at kommunen fikk en sviktende inntekt på 6,5 mill.kr. iht. budsjettet.

Brukerbetalinger:

Dette er et samlebegrep for hva brukerne betaler for tjenester som kommunen utfører, herunder foreldrebetaling, matombringing, botilbud og lignende.

Tekst	Regnskap 02	Regnskap 03	Budsjett 03
SFO	3 324	4 130	4 213
Barnehage	6 747	6 906	6 763
Kulturskole	1 124	1 269	1 047
SUM	11 195	12 305	12 023
Pleie og omsorg	7 532	7 998	7 434

Økningen i foreldrebetaling skolefritidsordningen skyldes økte satser vedtatt fra 1.1.2003 som følge av bortfall av øremerket statstilskudd.

Salgs- og leieinntekter:

Posterings innenfor denne gruppen gjelder salgs- og leieinntekter til kommunen, herunder husleie og kommunale avgifter. Husleieinntektene har økt med 4 mill.kr. fra 2002 til 2003, og dette skyldes nye boliger på Østre samt prisstigningen vedtatt i årsbudsjett 2003. Økningen i kommunale avgifter utgjør ca. 2 mill.kr. fra 2002 til 2003. De øvrige økningen skyldes økte gebyrer, billettinntekter og andre avgifter.

Refusjoner:

Refusjoner er inntekter som kommunen får ved at de yter tjenester for andre, både statlige, fylkeskommunale, kommunale og private refusjoner, herunder også sykkelønsrefusjoner.

Økt statstilskudd skyldes flyktnings-tjenesten, morsmålsundervisning og barnehager. Refusjon sykkelønn økte med 3 mill.kr. fra 2002 og utgjorde 19,6 mill.kr. i 2003. Dette må sees i sammenheng med økte utgifter til sykevikarer.

Øvrige overføringer fra staten:

Andre tilskudd som ikke krever noen motytelse, herunder kommer momskompensasjon som øker med 5 mill.kr. fra 2002 til 2003.

3.2 Driftsutgifter

Tabell A:

Tekst	1999	2000	2001	2002	2003
Lønn inkl. sosial utgifter	243 854	262 309	295 077	325 095	338 092
Varer og tjenester som inngår i prod.	19 064	76 647	91 096	98 619	93 062
Kjøp av tjenester som erstatter prod.	58 580	25 005	28 881	29 209	31 552
Overføringer	44 712	26 509	28 257	35 072	42 196
Interne overføringsutgifter	47 430	-14 871	-21 294	-23 527	-17 655
Avskrivninger	21 406	13 757	28 233	34 468	39 794
Sum driftsutgifter	435 046	389 356	450 250	498 936	527 041

Lønnsutgifter:

Lønnsutgiftene utgjør 64 % av totale driftsutgifter til kommunen i 2003. Den største økningen skyldes økte utgifter til sykevikarer. Økte lønnsutgifter til sykevikarer er ca. 5 mill.kr. fra 2002 til 2003. Økningen i ekstrahjelp er 4 mill.kr. fra 2002 til 2003.

Tabell B:

Artgruppe	Regnskap	Budsjett	Avvik
01 FAST LØNN	230 496 586	230 817 200	-320 614
02 VIKARLØNN	32 811 710	17 927 465	14 884 245
03 EKSTRAHJELP	7 955 333	4 818 500	3 136 833
04 OVERTID	2 102 383	1 268 500	833 883
05 ANNEN LØNN	7 627 536	7 790 500	-162 964
07 LØNN VEDLIKEHOLD	2 454 416	2 694 000	-239 584
08 GODTGJ. FOLKEVALGT	1 495 284	1 665 500	-170 216
09A PENSJONSKUDD	24 503 750	25 584 800	-1 081 050
09B ARBEIDSGIVERAVGIFT	15 567 928	14 496 700	1 071 228
Sum	325 014 926	307 063 165	17 951 761

Avviket mellom sum lønnsutgifter i tabell A og tabell B skyldes reiseutgifter og andre oppgavepliktige ytelser som inngår i tabell A.

Varer og tjenester som inngår i kommunens tjensteproduksjon:

Diverse driftsutgifter som eks. kontormateriell, matvarer, avgifter, inventar og konsulenttjenester inngår i den kommunale tjensteproduksjonen. Det er brukt mindre driftsutgifter i 2003 enn i 2002, og dette skyldes generell besparelse på alle driftsenheter.

Kjøp av tjenester som erstatter kommunal tjensteproduksjon:

Her samles alle utgifter som tilhører tjenester som erstatter egenproduksjonen, og alle utgifter kommunen refunderer til stat, fylke, kommuner og andre. Dette kan være både andel i prosjekter og samarbeid og kjøp av ulike tjenester. Økningen fra 2002 til 2003 skyldes økt tilskudd til interkommunale samarbeidsordninger.

Overføringer:

Kommunen yter ulike tilskudd eller overføringer til stat, kommuner eller andre, herunder kulturmidler. Økningen skyldes hovedsakelig økt statstilskudd til private barnehager.

Interne overføringsutgifter/fordelte utgifter:

Utgifter som fordeles internt i kommunen ved kjøp og salg av tjenester, eks. sentralkjøkken, vaktmestertjenesten og verkstedet i Hestmarka.

Avskrivninger:

Økte avskrivninger ut fra investeringer foretatt i 2002.

3.3 Kapitalutgifter

Tekst	1999	2000	2001	2002	2003
Renteutgifter	18 636	18 711	23 722	30 973	30 939
Renteinntekter	4 352	3 658	8 420	10 427	4 274
Netto renteutgift	14 284	15 053	15 302	20 546	26 665
Avdrag på lån	18 098	20 020	20 251	24 601	28 263
Mottatte avdrag på lån	1 160	998	323	415	438
Netto gjeldsavdrag	16 938	19 022	19 928	24 186	27 825
Sum kapitalutgifter	31 222	34 075	35 230	44 732	54 490

Netto renteutgift:

Flytende renter er redusert fra 7,2 % pr. 1.1.03 til 2,9 % pr.31.12.03. Ettersom kommunen har ca. 65 % av lånemassen knyttet til fastrentebetingelser gir ikke effekten av rentenedgangen spesielt stor gevinst i 2003. Noe av gevinsten må dekke nye låneopptak i 2003.

Rentenedgangen har også fått betydning for innskuddene. Det ble oppnådd store innskudd i 2002 på grunn av kortsiktige pengeplasseringer, og derfor er nedgangen fra 2002 til 2003 betydelig.

Avdrag og mottatte avdrag på utlån:

Økte avdrag skyldes nye låneopptak. Se pkt. 3.8.

3.4 Avsetninger

Tekst	1999	2000	2001	2002	2003
Bruk av tidl. års overskudd	-1 100	-3 709	-1 272	-1 901	-
Bruk av disposisjonsfond	-421	-2 757	-6 465	-847	-6 839
Bruk av bundne fond	-883	-2 247	-2 422	-11 936	-1 394
Bruk av likviditetsreserven	-	-	-	-	-
Sum bruk av avsetninger	-2 404	-8 713	-10 159	-14 684	-8 233
Avsatt til dekn. tidl. års undersk.	1 918	1 839	6	-	-
Overført til investeringsregnskapet	-	-	1 272	-	24
Avsatt til disposisjonsfond	3 222	5 201	814	-	556
Avsatt til bundne fond	4 678	5 468	8 454	7 123	2 271
Avsatt til likviditetsreserven	1 906	-	-	-	-
Sum avsetninger	11 724	12 508	10 546	7 123	2 851
Netto avsetninger	9 320	3 795	387	-7 561	-5 382

Bruk av disposisjonsfond er budsjettet dekning av underskudd fra 2002, men strøket i regnskapsavslutningen på 4,8 mill.kr. og det resterende gjelder bruk av husleiefond til saldering av selvkost på omsorgsboliger (Klinga og Østre).

Bruk av avsetning av og til bundne fond er etter vedtak eller statstilskudd, og er øremerkede midler til fastsatte prosjekt/tiltak.

Avsetning til disposisjonsfond er renteinntekter og overskudd til parkeringsfond.

3.5 Regnskapsresultat

Tekst	1999	2000	2001	2002	2003
Sum driftsutgifter	457 891	397 884	450 250	498 936	527 041
Sum driftsinntekter	413 640	414 741	459 535	496 829	536 354
Brutto driftsresultat	44 251	-16 857	-9 285	2 107	-9 313
Sum kapitalutgifter	31 222	34 075	35 230	44 732	54 490
Motpost avskrivninger		-22 285	-28 233	-34 468	-39 795
Netto driftsresultat	-13 029	-5 067	-2 288	12 371	5 382
Netto avsetninger	9 320	3 795	387	-7 561	-5 382
Merforbruk/mindreforbruk	-3 709	-1 272	-1 901	4 810	-

Netto driftsresultat bør være positivt slik at kommunen har midler til å avsette til fond, overføre til investeringsregnskapet eller oppnår et overskudd.

Driftsresultatet er i sin helhet benyttet til avsetninger og det er et resultat på null i 2003. Dette skyldes at det er gjennomført regnskapsmessige strykninger eller ikke foretatt avsetning/dekning som budsjettert.

Pliktige strykninger utgjør ca. 14 mill.kr. i 2003. Gjennomførte strykninger må dekkes i 2004, eventuelt at det vedtas alternativ finansiering.

3.6 Investeringer

Tekst	1999	2000	2001	2002	2003
Brutto investeringsutgifter	59 488	41 288	106 512	152 280	74 288
Utlån, kjøp av eiendeler	2 700	2 960	3 534	3 071	3 883
Ekstraordinære avdrag	2 508	2 217	2 724	7 178	1 322
Avsetninger	21 987	28 385	10 142	16 964	23 580
Sum finansierungsbehov	86 683	74 850	122 912	179 493	103 073
Bruk av lån	43 701	35 999	116 438	132 828	45 960
Sum fremmedkapital	43 701	35 999	116 438	132 828	45 960
Tilskudd, refusjoner	18 873	4 665	62	2 691	152
Salg av faste eiendommer	340	649	9 463	1 921	2 107
Salg av aksjer, eiendeler	2 542	3 855	-	-	-
Mottatte avdrag på utlån			4 678	6 110	23 546
Andre inntekter			1 866	2 197	2 481
Sum eksternt finansiering	65 456	45 168	132 507	145 747	74 246
Bidrag fra årets driftsregnskap	1 904	-	1 272	1 059	-
Bruk av tidligere avsetninger	2 826	4 701	3 773	3 897	28 827
Udekket/udisponert	16 497	24 981	-14 640	28 790	-
Sum finansiering	86 683	74 850	122 912	179 493	103 073
Andel fremmedkapital %	50	48	95	74	45
Andel egenkapital %	50	52	5	26	55

Brutto investeringsutgifter er 74,2 mill.kr. i 2003. I tillegg kommer utlån og ekstraordinære avdrag som gjelder forvaltningslånene, og som inngår i finansieringsoversikten. Avsetninger i investeringsregnskapet skyldes tilbakeføring av tidligere lån av likviditetsreserven, som er en midlertidig finansieringsordning i kommuneregnskapet. Likviditetsreserven blir brukt dersom tilskudd ikke er utbetalt, lån ikke er tatt opp eller andre finansieringsmåter er vedtatt men ikke utbetalt.

Andel bruk av lån til dekning av investeringsutgifter blir da 62 %, mens bruk av egenkapital inkl. bruk av tidligere avsetninger/likviditetsreserve blir 38 %. I budsjettsammenheng er finansieringsandelen ved bruk av lån mellom 90 og 100 % hvert år, ettersom kommunene ikke har egenkapital i form av fond i bidra med på finansiering.

Investeringer pr. etat og pr. selvfinansierende tiltak:

Prosjekt	1999	2000	2001	2002	2003
IT-investeringer	3 470	1 466	1 384	3 533	2 637
Grunnskoler og barnehager	1 944		2 293	24 132	15 275
IT-investeringer i skolen		1 175	1 388	1 460	194
Omsorgsboliger	3 037	6 454	56 588	65 554	24 772
Idrett og kultur	300	1 401	675	35 850	7 317
Vann og avløp	25 069	23 146	20 733	17 666	17 027
Veger			819	799	805
Diverse (maskiner, vedlikehold)	25 664	14 095	22 632	3 286	6 261
Sum investeringer	59 484	47 737	106 512	152 280	74 288

Investeringer til skoler/barnehager gjelder Namsos Ungdomsskole og Høknesskolene.

Omsorgsboliger gjelder Klingkorsen og Sykeheimen.

Idrett og kultur gjelder Oasen og Flerbrukshallen.

Diverse gjelder forskuttering NIB, rassikring, kjøp av tomt og flyktningboliger.

3.7 Balansen

Tekst	1999	2000	2001	2002	2003
EIENDELER:					
Omløpsmidler	42 250	51 593	159 038	78 145	96 081
herav kortsiktige fordringer	9 241	19 964	1 674	24 693	36 356
Anleggsmidler	435 962	496 882	580 979	1 167 485	1 184 592
herav utlån, aksjer, andeler	30 442	30 248	29 541	360 276	27 402
SUM EIENDELER	478 212	548 475	740 017	1 245 630	1 280 673
GJELD OG EGENKAPITAL:					
Kortsiktig gjeld	40 726	49 798	83 845	73 007	78 378
Langsiktig gjeld	308 727	319 082	468 672	959 023	1 046 833
herav pensjonsforpliktelse	-	-	-	429 706	477 537
SUM GJELD	349 453	368 880	552 517	1 032 030	1 125 211
Bokført egenkapital	128 759	179 595	187 500	213 600	155 462
herav fonds	31 721	36 659	46 424	35 904	35 041
likviditetsreserve	41 191	41 762	34 774	52 561	56 483
regnskm.under/overskudd	3 709	1 272	1 900	-	4 785
SUM EGENKAPITAL	128 759	179 595	187 500	213 600	155 462
SUM GJELD OG EGENKAPITAL	478 212	548 475	740 017	1 245 630	1 280 673

Omløpsmidler:

Økningen fra 2002 til 2003 skyldes større innskudd og endring i postering av pensjonsmidlene. Økningen i kortsiktige fordringer skyldes kommunal fakturering hvor restansene ved årsskiftet har økt med ca. 4 mill.kr. Noe av økningen skyldes posteringer ved årsskiftet, mens av den største delen av disse kan innfordringstiltak iverksettes.

Anleggsmidler:

Endringen fra 2002 til 2003 skyldes at estimerte pensjonsmidler har økt samt at det er aktivert nye investeringer fra 2002. Nedgangen i utlån, aksjer og andeler skyldes at pensjonsmidlene ble ført som andel i 2002, men dette er endret i 2003, jfr. Regnskapsforskriftene.

Kortsiktig og langsiktig gjeld:

Langsiktig gjeld øker med at livsforsikringsforpliktelse nå tas inn i balansen, og dette utgjør ca. 477 mill.kr. Andre økninger er nye lån i forbindelse med nye investeringer.

3.8 Langsiktig gjeld

(tall i mill.kr.)

Tekst	1999	2000	2001	2002	2003
Lånegjeld pr. 1.1.2003	303	309	319	468	528
Nye låneopptak	26	29	167	83	68
Avdrag eksterne lån	-20	-19	-18	-23	-28
Lånegjeld ekskl. pensjon	309	319	468	528	568
Pensjonsforpliktelser				429	478
Lånegjeld pr. 31.12.2003				957	1 045
Lånegjeld pr. innbygger	25 201	25 882	37 972	42 746	45 704

Netto lånegjeld ekskl. pensjonsforpliktelser øker med 40.000 kr. fra 2002 til 2003.

Fordeling av lånegjelden pr. 31.12:

(tall i 1000 kr.)

Tekst	Restgjeld 2001	Restgjeld 2002	Restgjeld 2003
Samlet lånegjeld	468 671	529 317	569 296
- Omsorgsboliger	163 275	159 361	155 112
- Vann/Avløp/Renovasjon	114 201	120 501	112 338
- Etableringslån	39 609	36 891	33 437
- Annet	151 586	212 564	268 409

3.9 Fond

Tekst	1999	2000	2001	2002	2003
Ubundne driftsfond	16 142	17 451	11 714	10 819	6 590
herav disposisjonsfond		6 688	7 000	6 989	2 119
Bundne driftsfond	7 964	10 911	19 636	14 666	13 465
Ubundne kapitalfond	5 149	7 591	12 728	9 969	10 149
herav kapitalfond		4 763	9 515	8 971	4 944
Bundne kapitalfond	2 464	704	2 346	6 317	4 835
Sum fond	31 719	36 657	46 424	41 771	35 039

KAPITALFOND:

Saldo pr. 1.1.2003	8 971
Bruk av fond	-6 163
Avsetning til fond	2 136
Saldo pr. 31.12.2003	4 944

Det er avsatt og bruk av kapitalfond iht. politiske vedtak og finansiering av ulike investeringsprosjekt. Saldo på kapitalfondet dersom man hensyntar alle vedtatte finansieringer og bruk av fondet er 1,1 mill.kr.

DISPOSISJONSFOND:

Saldo pr. 1.1.2003	6 989
Bruk av fond	-4 869
Avsetning til fond	-
Saldo pr. 31.12.2003	2 120

Det er brukt av disposisjonsfond til tilskudd til kjøp av melkekvoter fra 2002 og planlagt dekning av regnskapsmessig underskudd fra 2002.

AKSJEFOND:

Saldo pr. 1.1.2003	385
Bruk av fond	-70
Avsetning til fond	-
Saldo pr. 31.12.2003	315

Det er kjøpt aksjer for kr. 70.140 i Gennt AS i 2003. Det er vedtak om kjøp av aksjer for 50.000 kr. til Pyrosec AS og kr. 100.000 til Næringshagen som ennå ikke er utbetalt. Disponibel saldo pr. 31.12.2003 er derfor kr. 165.000.

NÆRINGSFOND:

Saldo pr. 1.1.2003	867
Bruk av fond	-332
Avsetning til fond	44
Saldo pr. 31.12.2003	579

Det er gitt tilsagn for kr. 192.250 i tillegg til utbetalte tilskudd, slik at disponibel saldo er kr. 387.492 kr. pr. 31.12.03.

3.10 Bemanningsoversikt:

* alle tall i årsverk

Etat	2000	2001	2002	2003
Sentraladministrasjonen	31	31	34	52
Økonomiavdelingen	13	13	13	3
Oppvekstetaten	326	319	319	312
Helse- og sosialetaten	305	309	309	327
Kulturetaten	25	25	23	22
Teknisk etat	81	83	84	80
SUM	780	780	782	796

Endringene på fordeling mellom etater/fagområder fra 2002 til 2003 skyldes omorganisering pr. 1.4.03.

Økningen i antall årsverk skyldes nye årsverk i forbindelse med nye omsorgsboliger på Østre.