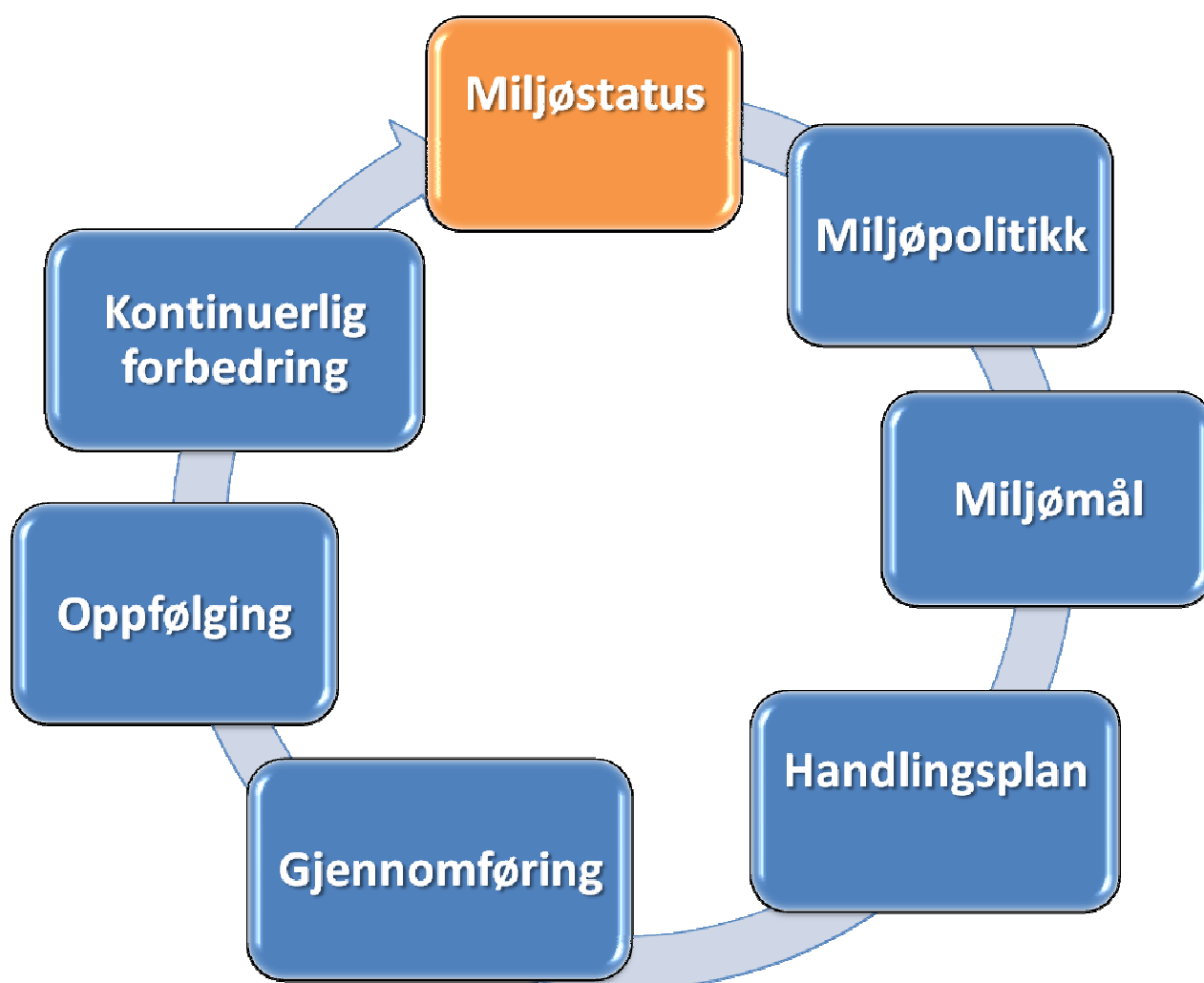




# MILJØSTATUS

*Kartlegging av kommunens miljøsituasjon med relevante miljøaspekter.*

**Gjelder perioden 25. Mai 2007 til 25. Mai 2008**



## Innholdsoversikt

<b>BAKGRUNN</b>	<b>4</b>
<b>GJELDENDE MILJØPOLITIKK</b>	<b>7</b>
<b>BESKRIVELSE AV KOMMUNEN</b>	<b>8</b>
<i>Historien om byen</i>	9
<i>Kultur og fritid</i>	9
<i>Oppvekst, utdanning og sosiale tjenester</i>	9
<i>Næringsliv</i>	10
<b>ORGANISASJON</b>	<b>12</b>
<b>BIOLOGISK MANGFOLD</b>	<b>15</b>
NASJONALE MÅL FOR BEVARING AV BIOLOGISK MANGFOLD	15
REGIONALE MÅL	15
KOMMUNALE MÅL FOR BEVARING AV BIOLOGISK MANGFOLD	16
STATUS FOR BIOLOGISK MANGFOLD	17
<i>Naturvern</i>	19
MILJØUTFORDRINGER	23
<b>NAMSENVASSDRAGET</b>	<b>24</b>
NASJONALE MÅL	24
KOMMUNALE MÅL FOR NAMSEN	24
STATUS FOR NAMSEN	24
MILJØUTFORDRINGER	25
<b>KULTURMINNER OG KULTURMILJØER</b>	<b>26</b>
NASJONALE MÅL FOR BEVARING AV KULTURMINNER OG KULTURMILJØER	26
KOMMUNALE MÅL FOR BEVARING AV KULTURMINNER OG KULTURMILJØER	26
STATUS FOR BEVARING AV KULTURMINNER OG KULTURMILJØER	26
MILJØUTFORDRINGER	27
<b>FRILUFTSLIV</b>	<b>28</b>
NASJONALE MÅL FOR FRILUFTSLIVSARBEIDET	28
REGIONALE MÅL / UTFORDRINGER	28
KOMMUNALE MÅL FOR FRILUFTSARBEIDET	28
STATUS FOR FRILUFTSLIVSARBEIDET	28
MILJØUTFORDRINGER	29
<b>VANNKVALITET</b>	<b>30</b>
NASJONALE MÅL FOR REDUSERT OVERGJØDSLING OG OLJEFORURENSNING	30
9.3    KOMMUNALE MÅL FOR VANNKVALITET	32
9.4    STATUS FOR VANNKVALITET	32
9.5    MILJØUTFORDRINGER	36
<b>KJEMIKALIER</b>	<b>37</b>
NASJONALE MÅL FOR REDUSERT PÅVIRKNING AV HELSE- OG MILJØFARLIGE KJEMIKALIER	37
REGIONALE MÅL	37
KOMMUNALE MÅL FOR REDUSERT PÅVIRKNING AV HELSE- OG MILJØFARLIGE KJEMIKALIER	38
SITUASJONEN FOR HELSE- OG MILJØFARLIGE KJEMIKALIER	38
MILJØUTFORDRINGER	39
<b>AVFALL</b>	<b>40</b>

NASJONALE MÅL FOR AVFALL OG GJENVINNING -----	40
REGIONALE MÅL -----	40
KOMMUNALE MÅL FOR AVFALL OG GJENVINNING -----	41
HOVEDMÅLSETTINGER -----	41
STATUS FOR AVFALL OG GJENVINNING -----	41
<i>Fyllplasser/forurenset grunn</i> -----	42
MILJØUTFORDRINGER -----	42
<b>KLIMA, LUFT OG STØY -----</b>	<b>43</b>
NASJONALE MÅL -----	43
REGIONALE MÅL -----	44
KOMMUNALE MÅL FOR REDUSERTE UTSLIPP AV KLIMAGASSER -----	44
STATUS FOR KLIMA, LUFT OG STØY -----	44
MILJØUTFORDRINGER -----	45
<b>ENERGI -----</b>	<b>46</b>
NASJONALE MÅL FOR ENERGI -----	46
REGIONALE MÅL -----	46
KOMMUNALE MÅL FOR ENERGI -----	47
STATUS FOR ENERGI -----	47
MILJØUTFORDRINGER -----	48
<b>TRANSPORT -----</b>	<b>49</b>
NASJONALE MÅL FOR TRANSPORT -----	49
REGIONALE MÅL -----	49
KOMMUNALE MÅL FOR TRANSPORT -----	49
STATUS FOR TRANSPORT -----	49
MILJØUTFORDRINGER -----	50
<b>INNKJØP OG FORBRUK -----</b>	<b>51</b>
NASJONALE MÅL FOR INNKJØP OG FORBRUK -----	51
KOMMUNALE MÅL FOR INNKJØP OG FORBRUK -----	51
STATUS FOR INNKJØP OG FORBRUK -----	51
MILJØUTFORDRINGER -----	52
<b>MILJØRETTET HELSEVERN -----</b>	<b>53</b>
NASJONALE MÅL FOR MILJØRETTET HELSEVERN -----	53
KOMMUNALE MÅL FOR MILJØRETTET HELSEVERN -----	53
STATUS FOR MILJØRETTET HELSEVERN -----	53
MILJØUTFORDRINGER -----	53
<b>LANDBRUK -----</b>	<b>54</b>
NASJONALE MÅL FOR LANDBRUK -----	54
REGIONALE MÅL / UTFORDRINGER -----	54
KOMMUNALE MÅL FOR LANDBRUK -----	54
STATUS FOR LANDBRUK -----	55
<i>Jordbruk</i> -----	56
<i>Skogbruk</i> -----	59
<i>Verdiskaping og arbeidsplasser (pr. 2003)</i> -----	61
<i>Reindriften i Namsos</i> -----	61
MILJØUTFORDRINGER -----	62

# Bakgrunn

## 1. Oppdragsgiver:

Kommunestyret i Namsos vedtok i juni 2003 miljøutredning for Namsos kommune. Det ble vedtatt at miljøutredningen skal rulleres årlig, og fungere som kommunens miljøstatus.

## 2. Formål:

Kartlegging av kommunens miljøsituasjon i forhold til programområdene i den nasjonale miljøpolitikken. Miljøstatus omfatter et utvalg tema som er vurdert å være relevante for Namsos, og det er naturlig at tema kan endres ved rulling/revidering.

Miljøstatus danner grunnlaget for kommunens prioritering av miljøaspekter og danner oversikt over den miljøbelastning som finnes i kommunen.

## 3. Hjemmel:

Lov om rett til miljøinformasjon og deltakelse i offentlige beslutningsprosesser av betydning for miljøet, [Miljøinformasjonsloven](#)

## 4. Referanse:

Lover:

[Barnehageloven](#)

[Matloven](#)

[Brann- og eksplosjonsvernloven](#)

[Naturvernloven](#)

[Brannvernloven](#)

[Offentlige anskaffelse](#)

[Friluftsløven](#)

[Opplæringslova](#)

[Hundeloven](#)

[Plan og bygningslov](#)

[Jordloven](#)

[Produktkontrollloven](#)

[Kommunehelsetjenesteloven](#)

[Skogbruksloven](#)

[Konsesjonsloven](#)

[Smittevernloven](#)

[Kulturminneloven](#)

[Vannressursloven](#)

[Lakse- og innlandsfiskeloven](#)

[Veglova](#)

[Legemiddeloven](#)

[Viltloven](#)

[Lov om motorferdsel i utmark og vassdrag](#)

[Forurensningsloven](#)

Forskrifter:

[Almdalen naturreservat, forskrift om vern](#)

[Aldgården naturreservat, forskrift om fredning](#)

[Avfallsforskriften](#)

[Dølaelva naturreservat Namsos, forskrift om vern](#)

[Forskrift for bruk av motorkjøretøyer i utmark og på islagte vassdrag](#)

[Forskrift om berekraftig skogbruk](#)

[Forskrift om forvaltning av hjortevilt og bever](#)

[Forskrift om offentlige anskaffelser](#)

[Forskrift om planlegging og godkjenning av veier for landbruksformål](#)

[Forskrift om rammer for vannforvaltningen](#)

[Forskrift om utøvelse av jakt, felling og fangst](#)

[Forskrift om vannforsyning og drikkevann](#)

[Forurensingsforskriften](#)

[Opplæringslovens forskrift](#)

[Produktforskriften](#)

[Røyklibotnet naturreservat Namsos, forskrift om vern](#)

[Sentrale forskrifter etter viltloven med retningslinjer](#)

Andre:

[Areal og transportplanlegging, rikspolitiske retningslinjer](#)

[Definisjon av inngrepsfrie områder](#)

[Kommunens myndighet og plikter etter forurensingsloven](#)

[Retningslinjer til forskrift om forvaltning av hjortevilt og bever](#)

[Retningslinjer til forskrift om utøvelse av jakt og fangst](#)

[Rikspolitiske retningslinjer for vernede vassdrag](#)

[Rundskriv om lov om motorferdsel i utmark](#)

[Støy i arealplanleggingen](#) og kommunale vedtak

**5. Ansvarlig:**

Rådmannen i Namsos er ansvarlig for produktet. Rådmannen er også ansvarlig for at det skjer regelmessig oppdatering av miljøstatus.

Fordelingen av ansvar for vedlikehold og oppdatering delegerer rådmannen til de faginstanser som omfattes av de referanser som er oppgitt i saken.

**6. Behandling:**

Miljøstatus skal rulleres årlig. Miljøstatus skal være en del av kommunens informasjon til omverdenen og distribueres på Internett.

Miljøstatus skal være et grunnlag for at kommunen har oversikt over sin miljøpåvirkning og sine miljøaspekter, og skal legges frem for politisk behandling ved hver årlige rullering.

## Gjeldende miljøpolitikk

*Namsos kommune skal i sin rolle som tjenesteyter, forvalter og utvikler arbeide for en bærekraftig utvikling i tråd med Fredrikstaderklæringen og ta ansvar for å skape et godt miljø for de kommende generasjoner.*

For å nå dette så skal Namsos kommune:

Vise miljøansvar og -hensyn i alle sine roller og at dette skjer i tråd med lokale, regionale og nasjonale miljømål.

Medvirke og stimulere til en forsvarlig balanse mellom bruk og vern av naturens ressurser og et bærekraftig forbruk slik at vår tjenesteyting medfører en så minimal påvirkning av det ytre miljø som mulig.

Bidra til å opprettholde og sikre det biologiske mangfold gjennom å ta miljøhensyn i arealplanleggingen.

Kommunen forplikter seg til å følge de lover, forskrifter og andre regler/krav for miljø som gjelder.

Det skal tas miljøhensyn ved innkjøp av varer og tjenester.

Kommunen skal motivere innbyggerne i Namsos, ansatte, legge til rette for næringslivet i kommunen og andre for å forsterke miljøkunnskapen.

Stadige forbedringer, forebygging av forurensninger gjennom ”føre var - prinsippet” for å redusere tilførselen til naturen av miljøgifter og naturfremmede stoffer, skal inngå som en naturlig del av kommunens miljøarbeid.

Vedtatt av Namsos kommunestyre

Juni 2003

I strategidelen av kommuneplanen 2001 – 2015, kap. 5 Hovedsatsningsområder og strategier, er følgende punkter satt opp under bærekraftig utvikling:

- Planlegge for en forsvarlig balanse mellom bruk og vern av naturressurser.
- Sikre biologisk mangfold.
- Gjøre bruk av ”føre var – prinsippet”.
- *Kommunestyrets tilsutning til Fredrikstaderklæringen*
- Deltagelse i Nordens Grønne Belte fase 1-3.

## Beskrivelse av kommunen

<b>Ordfører 2003</b>	Kåre Aalberg(SV)
<b>Rådmann</b>	Hege Sørli
<b>Innbyggere</b>	12 350
<b>Areal</b>	775 km <sup>2</sup>
<b>Kommunalt ansatte</b>	Ca. 1000 – ca. 785 årsverk
<b>Kommunesenter</b>	Namsos
<b>Bygdesenter</b>	Bangsund, Klinga og Sørenget. Skomsvoll og Fosslandsosen på Otterøya
<b>Viktigste næringsveier</b>	Service og handel, industri og landbruk.
<b>Barnehager</b>	8 kommunale og 6 private heldagsbarnehager. 5 familiebarnehager.
<b>Grunnskoler</b>	Vestbyen barneskole, Namsos barneskole, Namsos ungdomsskole, Høknes barneskole og Høknes ungdomsskole ligger i kommunesenteret. Sørenget barneskole i Vemundvik. Bangsund og Otterøy er kombinerte barne- og ungdomsskoler.
<b>Musikkskole</b>	Namsos kommunale kulturskole.
<b>Videregående skole</b>	Olav Duun videregående skole.
<b>Høgskoler</b>	Høgskolen i Nord-Trøndelag /HINT) avd. Namsos
<b>Symbolikk kommunevåpen</b>	Elgen skogens konge – nærhet til naturen.
<b>Avstander</b>	
<b>Steinkjer og E-6 på tur sørover</b>	78 km.
<b>Trondheim</b>	200 km
<b>Oslo</b>	750 km.
<b>Rørvik</b>	74 km.
<b>Grong og E-6 på tur nordover</b>	45 km.
<b>Brønnøysund</b>	197 km.
<b>Bodø</b>	570 km.
<b>Namsos lufthavn</b>	3 km.

Namsos er regionbyen og skolebyen i Namdalen som betjener et stort omland med et rikt tilbud av private og offentlige servicetilbud. Byen ble grunnlagt i 1845 og ble egen kommune i 1855.

Namsos er et knutepunktet for kommunikasjon. Namsos Lufthavn er en del av kortbanenettet og har flere daglige avganger til Trondheim. Det er hurtigbåt til Rørvik og Ytre Namdal, og "Kystriksveien" går gjennom Namsos og videre langs kysten til Bodø.

## Historien om byen

Tre ganger har Namsos blitt så godt som utslettet. Enten av brann eller bomber. Hver gang har gjenreisningen av byen skjedd raskt og med stor entusiasme.

Trelasten har vært Namsos bys fødselshjelper. Siden det første sagbruket ble etablert i 1853, har 11 sagbruk vært i drift i byen. I dag er to igjen, Moelven Van Severen og Mørkvedbruket.

I 1964 ble Namsos slått sammen med Vemundvik, Klinga og deler av Otterøy kommuner, noe som naturlig førte til en stor økning i folketallet.

## Kultur og fritid

Namsos er kjent for sitt rike kulturliv, og byen har fostret mange kjente musikere. Namsos er Trønderrockens vugge. Av opplevelser viser vi gjerne til Oasen, en av Nord-Europas største svømmeanlegg i fjell. Ellers er det naturlig å nevne Spillum Dampsag og Høvleri som et levende nasjonalt sagbruksmuseum, fylkesgalleriet i Kulturhuset og Namdalsmuseet.

## Oppvekst, utdanning og sosiale tjenester

Namsos kommune har tilnærmet full barnehagedekning med til sammen ca 650 barnehageplasser fordelt på 22 barnehager. Namsos er en skoleby. I tillegg til grunnskoleopplæring har Namsos kommunale kulturskole ved siden av et velutviklet musikk- og kulturskoletilbud, egne avdelinger for spesialundervisning og for generell voksenopplæring, herunder skole for fremmedspråklige.

Høgskolen i Nord-Trøndelag (HINT), avd Namsos driver grunnutdanning i sykepleie, vernepleie, reseptarer. Ellers tilbys videreutdanning i målrettet miljøarbeid, veilednings- og konsultasjonsmetodikk, aldring og eldreomsorg, psykisk helsearbeid, helse- og sosialrett, etterutdanning for apotekteknikere, kollegaveiledning for lærere, klinisk sykepleie.

Folkeuniversitetet (FU) har studieretninger på høyere nivå som eks. personalutvikling og ledelse (10 vt.) og pedagogikk (20 vt.). I tillegg språkkurs og hobbykurs.

Helse- og sosialtjenestene er godt utbygd og med god legedekning.

Sykehuset Namsos som ligger i sentrum er en av Nord-Trøndelags største arbeidsplasser med ca. 850 ansatte. Sykehuset Namsos har ved siden av en viktig lokal funksjon en sentral sykehusfunksjon for 14 kommuner i Nord-Trøndelag, 1 kommune i Sør-Trøndelag og 1 kommune i Nordland.

Av et ellers bredt helsetilbud kan nevnes 3 legesenter, tannleger, helsestasjon m/jordmor, sykeheim restaurert og påbygd i 1996, 4 bo- og servicesenter og godt utbygget hjemmebasert omsorg med spesialkompetanse på flere felt.

## Næringsliv

Namsos er det største regionsenteret i Namdalen, og har i den forbindelse mange funksjoner innen offentlig forvaltning, rettsvesen, på kommunikasjonssiden og innen handel/service. Dette er med å sette sitt preg på næringslivet og hvilke virksomheter som har størst sysselsetting.

<b>Sysselsatte 16-74 år, etter bosted, arbeidssted og inn- og utpendling, 2001.</b>		
<b>Kilde: SSB</b>		
	Bosted i Namsos kommune	Arb.sted i Namsos kommune
Sum alle næringer	6009	6108
Jordbruk, skogbruk og fiske	216	182
Utvinning av råolje og naturgass	37	0
Industri og bergverksdrift	685	645
Kraft- og vannforsyning	32	40
Bygge- og anleggsvirksomhet	358	380
Varehandel, restaurant- og hotell-virksomhet	1161	1132
Transport og kommunikasjon	340	432
Finans, forretningsmessig tjenesteyting	499	503
Offentlig forvaltning og annen tjenesteyting	2652	2768
Uoppgitt	29	26

Som det går fram av tabellen er 45 % sysselsatt innen offentlig forvaltning og annen tjenesteyting, der Namsos kommune og Sykehuset Namsos er de suverent største. Videre går det fram at regionsenteret Namsos har et bredt tilbud innen privat handels- og servicenæringer. Når det gjelder industrivirksomheter er Moelven van Severen den største, men det er etablert en rekke bedrifter innen mange ulike bransjer som utgjør et allsidig industrimiljø.

I kommuneplan for Namsos, strategidelen 2001-2015, er det listet opp 3 strategier for næringsutvikling:

- Samordne/utnytte ressurser og kompetanse innenfor allerede etablerte næringer i regionen

- Være attraktiv for nyetablering
- Legge til rette for lokal og regional verdiskaping innen nye næringer i havbruk og offshore

Likeså er utvikling av Namsos som regionby fremhevet. Med basis i HINT, Veso Vikan Akvavet m.fl. er utvikling av kompetansemiljøer innen bioteknologi, havbruk og helse spesielt nevnt under utdanning og forskning i planen. Dette er også svært viktig for utvikling av næringslivet framover.

#### Faste nemnder/råd:

Skatteutvalg, Skattetakstnemnd, overskattetakstnemnd, ligningsnemnd, overligningsnemnd.

#### Brukerråd:

Tilsynsnemnda for bo- og servicesentra og sykeheimene, Gatenavnkomite.

#### Beskrivelse:

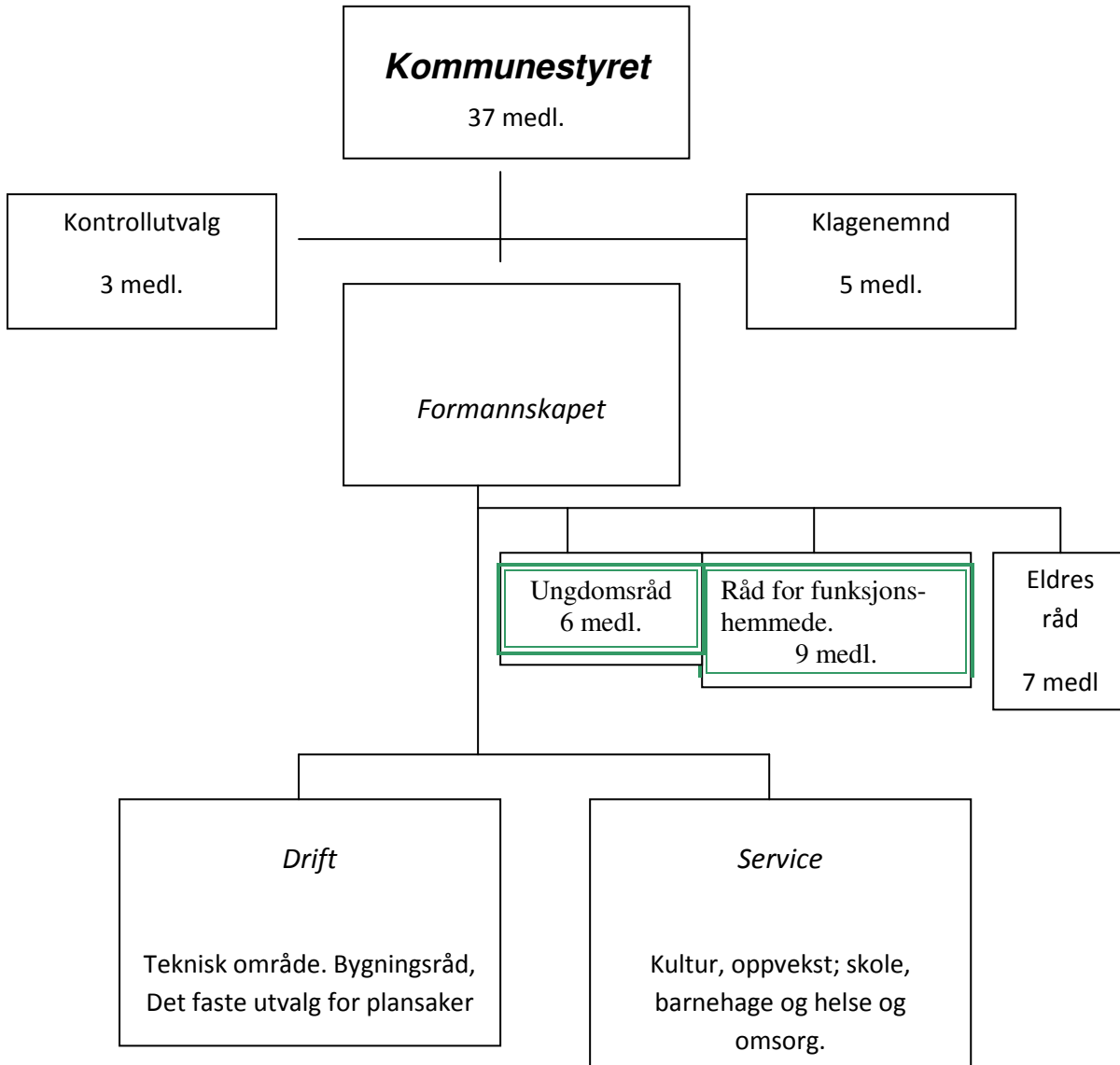
- Administrasjonsutvalget (Formannskapet + 4 fra arb.takerorganisasjonene)
- Eldres råd (5 brukere + 1 medlem fra formannskapet + 1 fra kommunestyret)
- Råd for funksjonshemmede (3 brukere + 3 politikere + 3 fra administrasjon)

# Organisasjon

## Politisk organisering

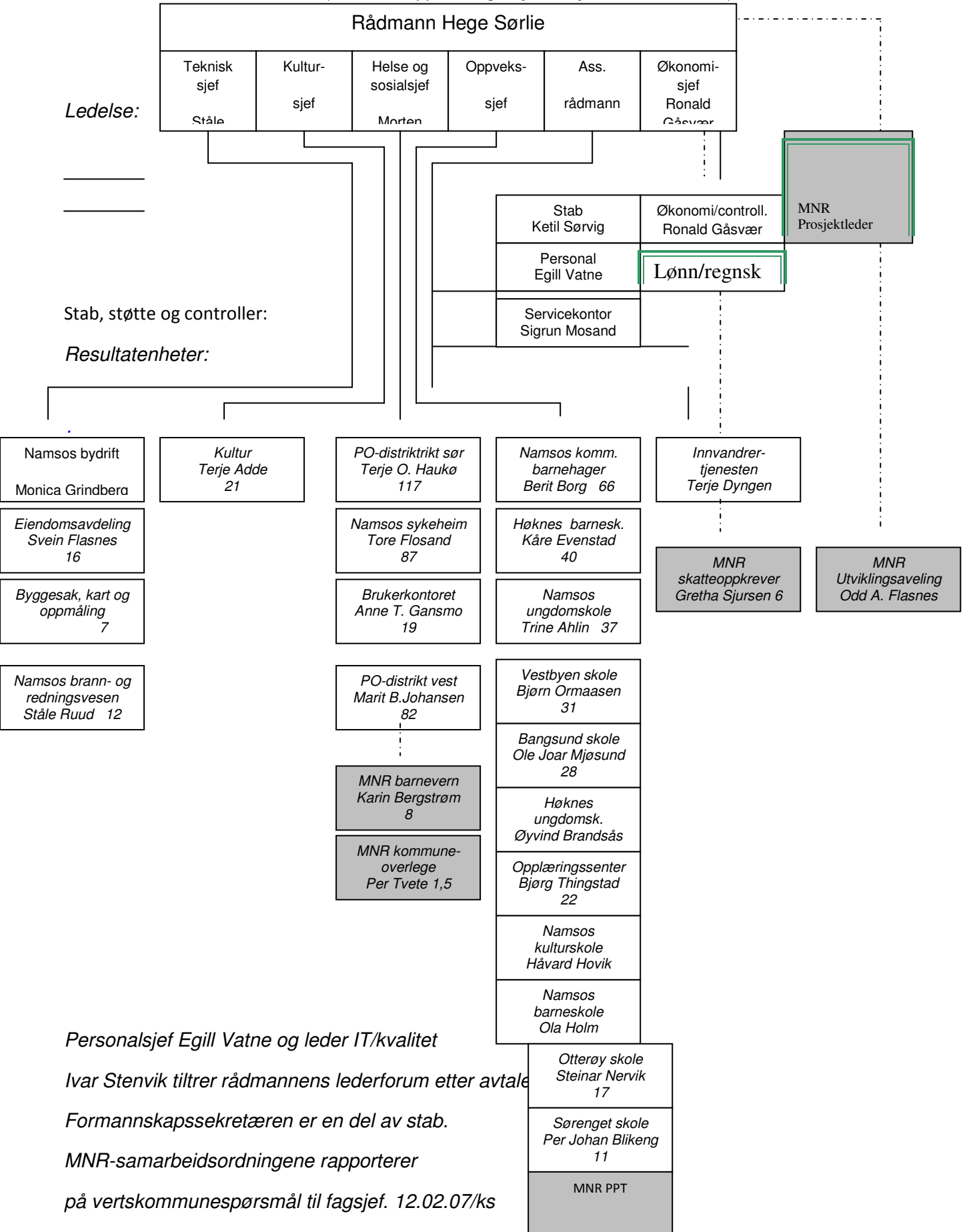
(Vedtatt i kommunestyret i Namsos 02.09.04, gjeldende fra 01.01.05)

### 1. Organisasjonskart



## Administrativ organisering

(Oversikt rapporteringslinjer sist justert fra 12.02.07)



## Status styringssystemer

- **Kommuneplan og tilhørende planer**  
Namsos kommune er for tiden i gang med utarbeidelse av ny kommuneplan. Kommuneplanens strategidel ble vedtatt i kommunestyret 11.10.2002.
- **HMS-system**  
Kommunens HMS-system er for tiden under revisjon. Man arbeider med å gå fra en papirbasert løsning til en elektronisk løsning på kommunens intranett.
- **Andre styringssystemer**  
Kommunen har anskaffet elektronisk kvalitetssystem og elektronisk avvikssystem. Gjennomgang av kommunens dokumentasjon om drift og rutiner foregår fortløpende, og ca. 400 dokumenter er lagt inn i systemet.

## Biologisk mangfold

### **Nasjonale mål for bevaring av biologisk mangfold**

Naturen skal forvaltes slik at arter som finnes naturlig sikres i levedyktige bestander, og slik at variasjonen av naturtyper og landskap opprettholdes og gjør det mulig å sikre det biologiske mangfoldets fortsatte utviklingsmuligheter.

1. Et representativt utvalg av norsk natur skal vernes for kommende generasjoner.
2. I truede naturtyper skal inngrep unngås, og i hensynskrevende naturtyper skal viktige, økologiske funksjoner opprettholdes.
3. Kulturlandskapet skal forvaltes slik at kulturhistoriske og estetiske verdier, biologisk mangfold og tilgjengelighet opprettholdes.
4. Høsting og annen bruk av levende ressurser skal ikke føre til at arter eller bestander utryddes eller trues.
5. Menneskeskapt spredning av organismer som ikke hører naturlig hjemme i økosystemene, skal ikke skade eller begrense økosystemenes funksjon.
6. Truede arter skal opprettholdes på eller gjenoppbygges til livskraftige nivåer.
7. Opprettholde verneverdiene i verna vassdrag

### **Regionale mål**

1. Forvalte natur- og kulturlandskap på en slik måte at naturlige bestander opprettholdes.
2. Innarbeide hensynet til naturens produktivitet og det biologiske mangfoldet i all planlegging og virksomhet.
3. Sikre levevilkår for truede og sårbare arter som forekommer naturlig i regionen, slik at bestandene opprettholdes eller økes.
4. Bevare de øvrige dyre- og plantearter som finnes i fylket i livskraftige bestander innen sin lokale og regionale leveområder.
5. Unngå ytterligere reduksjoner av de arealer som i dag er kartfestet som inngrepsfrie naturområder. I tillegg skal andre områder med spesielle naturverdier søkes ivaretatt.
6. Etablere robuste forvaltningsstrategier som tar hensyn til at mange arter og genetiske egenskaper enda ikke er kartlagt og beskrevet.
7. Ivareta lokale verneverdige områder, eks. nøkkelbiotoper, gjennom aktiv bruk av plan- og bygningsloven.
8. Sikre et representativt utsnitt av norsk natur ved fredning som nasjonalparker, naturreservater o.l.
9. Gjennomføre verneplanarbeidet i samsvar med Stortingets intensjoner
10. Det skal vises særlig aktsomhet når det gjelder omdisponering av arealer innen 100-metersbeltet fra sjø og vassdrag.
11. Forvalte vassdragene slik at naturverdiene og friluftinteressene ivaretas. Vassdragsforvaltningen skal skje ut fra et flerbrukshensyn. For verna vassdrag skal forvaltningen ta utgangspunkt i Rikspolitiske retningslinjer for disse.

## **Kommunale mål for bevaring av biologisk mangfold**

### **Strategisk plan for miljø- og landbruksforvaltning i Midtre Namdal (2006 - 2008):**

Visjon for miljøpolitikken:

*Midtre Namdal – en bevisst foregangsregion som ivaretar sine unike naturressurser, særegne miljøverdier og biologiske mangfold til samfunnet og framtidige generasjoners beste.*

### **Overordnet målsetting for miljøpolitikken:**

- *Midtre Namdal skal føre en lokal miljøpolitikk der vi tar vare på naturen og det biologiske mangfoldet for framtidige generasjoner.*
- *Den lokale miljøpolitikken skal sikre balanse mellom bruk og vern av naturgrunnlaget.*
- *"Føre-var-prinsippet" er utgangspunkt for all forvaltning.*

I strategidelen av kommuneplan for Namsos 2001 – 2015, kapittel 5, hovedsatsningsområder og strategier for Namsos, finner en under pkt. 5.1 - bærekraftig utvikling, de strategiske målene:

- *Planlegge for en forsvarlig balanse mellom bruk og vern av naturressurser*
- *Sikre biologisk mangfold*
- *Gjøre bruk av "føre var prinsippet".*

Kunnskap og kompetanse om biologisk mangfold skal bygges opp og innarbeides som en grunnleggende del av all arealplanlegging og virksomhet i kommunen.

Gjennom kommunens arealforvaltning skal det biologiske mangfoldet og naturens produktivitet og egenverdi sikres, bla. som ressursgrunnlag for framtidig næringsliv.

### **Boreal regnskog**

Ta vare på sårbare arter og barskogens biologiske mangfold, med spesiell vekt på regnskogmiljøet. Denne skogtypen representerer miljøverdier på internasjonalt nivå.

## Status for biologisk mangfold

Arealfordeling for inngrepsfrie områder i Namsos kommune: (status 1998)

Avstand fra større tekniske inngrep	Areal i km <sup>2</sup>	Prosent	Beliggenhet
Mer enn 5 km	1	0	Storengaksla i Botnan
Mellom 3 – 5 km	36	5	Alm og Ekorn/Ekornfjell i Botnan Røykklia i Botnan, Hemna og Spillumfjellet
Mellom 1 – 3 km	202	26	Spredt i hele kommunen
Totalt areal 775 km <sup>2</sup>			
69 % av arealet ligger mellom 0 til 1 kilometer fra større tekniske inngrep.			

Namsos er «deleier» (Storengaksla i Botnan) i et større naturområde med en kjerne "Villmarksområde" som ligger i Fosnes, Overhalla og Høylandet kommuner:

- **Salsvatna/Grønningsfjella/Almdalen**

Et "Villmarksområde" må ligge minimum 5 kilometer fra større tekniske inngrep som;

offentlige veier, skogsbilveger, jernbane og større kraftledninger.

Kommunen har lite areal igjen av inngrepsfrie naturområder. Det er nesten ingen "Villmarksområder" igjen. Kommunen har myrområder av nasjonal verdi.

Det er i kommunen registrert i alt 21 lokaliteter med boreal regnskog. Områdene er i verdikategori 1, 2 og 3-stjerner<sup>1</sup>. I kommunen er det 3 barskogreservater, og Staten har også kjøpt opp ett område med biologiske skogverdier, Duna i Botnan.

To naturreservat for sjøfugl er foreslått vernet.

Det er mange store og små vassdrag i kommunen. Namsen er det dominerende vassdrag i kommunen. Vassdragene har et stort biologisk mangfold og er viktige landskapselement. Flere små vassdrag sterkt forurenset. Namsos kommune har i samarbeid med de 6 andre kommunene langs Namsen utarbeidet en "Flerbruksplan for Namsenvassdraget". Denne planen skal danne grunnlag for en felles forvaltning av Namsenvassdraget.

*Strandsonesprosjekt,*

er under gjennomføring. Arealene er utsatt for press fra tekniske inngrep, hyttebygging, naustbygging, mm. (Det foreligger rapporter om flere naust med ulovlig bruksendring til fritidsformål).

<sup>1</sup> I flg. Rapport fra Direktoratet for Naturforvaltning - verdikategorisering

Namsos kommune har i samarbeid med Overhalla og Grong kommune registrert viktige naturtyper. Arbeidet ble fullført i 2005 og registreringene ble utført i flg. håndbok som er utarbeidet av Direktoratet for naturforvaltning (DN håndbok 13 –1999) Oppdraget ble satt bort til NIJOS som samarbeidet med Vitenskapsmuseet, og det ble valgt lokalt prosjektstyre for gjennomføringen av registreringene.

### **Vilt,**

Kommunen har nylig oppdatert sitt viltkart og 316 viltområder er registrert. Området langs Namsens utløp, med strandenger, våtmarker og fjærområder er et av kommunens viktigste viltområder og er stadig utsatt for inngrep. Aldegården/Flotra, og Aursundlimyran er også blant kommunens viktigste viltområder. Kommunens viktigste viltområder omfatter også hekkeområdene for sårbare rovfugler.

### **Hønehauk,**

2 sikre lokaliteter i Namsos påvist i bruk de siste årene og det er indikasjoner på hekking i 2 andre områder. Antall påviste lokaliteter i bruk i N-Tr. er 23.

### **Hav-/Kongeørn,**

finnes hekkende i kommunen, og Namsos har stor bestand av havørn. Det er hekking på mange lokaliteter.

**Hubro, Vandrefalk, Tårnfalk** og **Fjellvåk** hekker også innen kommunen.

### **Gaupe,**

fast bestand i kommunen. På Otterøya er det registrert gaupe de årene det er rein på vinterbeite.

### **Jerv,**

fast bestand i Bangdalsområdet sett i sammenheng med Overhalla, samt i Botnan både mot Overhalla og Fosnes. Økning i bestanden.

### **Bjørn,**

*Flere dyr i Bangdalsområdet de siste årene.*

Det registreres årlig tap av sau og rein voldt av rovdyr i kommunen

### **Oter,**

har yngleområde en rekke steder i kommunen

### **Rådyr,**

bestanden har vært lav, men er nå i oppgang

### **Hjortebestanden,**

på Otterøya er svært tett i enkelte områder og mer glissen i andre områder på øya. Skadene på innmark har vært store i mange år. Fellingstallene for hjort har steget fra 60 dyr i 1992 til 320 dyr i 2006.

### **Bever,**

Det er en liten bestand av bever flere steder i kommunen, og jakt er åpnet.

Elg,

bestanden er nå relativt stabil, men er trolig litt stor i forhold til beitetilgang og hensyn til biologisk mangfold.

## Naturvern

Naturreservat/naturområder i Namsos

<b>Dølelva naturreservat,</b>	
<b>Vernet</b>	04.012.92 i medhold av Naturvernloven § 8.
<b>Beliggenhet</b>	Klinga, ca. 750 meter syd for Klingkorsen ved RV 17
<b>Areal</b>	85 dekar
<b>Formål</b>	Bevare en høybonitetsgranskog <sup>2</sup> nær kysten, med en rik og sjelden lavflora av internasjonal verneverdi.

<b>Almdalen naturreservat,</b>	
<b>Vernet</b>	04.12.92 i medhold av Naturvernloven § 8.
<b>Beliggenhet</b>	Botnan, like syd for Duna gård.
<b>Areal</b>	800 dekar
<b>Formål</b>	Bevare en høybonitetsgranskog nær kysten, med en rik og sjelden lavflora av internasjonal verneverdi.

<b>Røyklibotnet naturreservat,</b>	
<b>Vernet</b>	31.8.2001 i medhold av Naturvernloven § 8.
<b>Beliggenhet</b>	Botnan, mellom Røyklibotnet og Blikengfjorden/Årbustraumen
<b>Areal</b>	20.000 dekar
<b>Formål</b>	Bevare et skogområde med alt naturlig plante- og dyreliv og med alle de økologiske prosessene. Av spesielle kvaliteter nevnes forekomst av flere lokaliteter med boreal regnskog, og at området utgjør et kystnært og stort relativt urørt område, med variasjon og en betydelig landskapsøkologisk mosaikk

---

<sup>2</sup> Bonitet = jordsmonnets evne til å produsere organisk stoff

<b>Aldgården naturreservat,</b>	
Vernet 19.12. 2003 i medhold av Naturvernloven § 8.	
<b>Beliggenhet</b>	Folla, ca. 8 kilometer nord/vest for Otterøya
<b>Areal</b>	260 dekar, hvorav 70 dekar landareal
<b>Formål</b>	Ta vare på et øy- og skjærgårdsområde, med det naturlig tilknyttede plante- og dyreliv. Området er viktig for havert, og som myte <sup>3</sup> , beite og overvintringsområde for fugler med marin tilknytning. Aldgården har særlig verdi som hekkeområde for sjøfugl.

<b>Steinan og Flottra naturreservat,</b>	
Vernet 19.12. 2003 i medhold av Naturvernloven § 8.	
<b>Beliggenhet</b>	Folla, ca 3 kilometer nord for Otterøya (ligger i både Namsos og Fosnes).
<b>Areal</b>	820 dekar, hvorav 190 dekar landareal. Flottra, som ligger i Namsos, er 180 dekar, hvorav 20 dekar landareal.
<b>Formål</b>	Ta vare på to øygrupper, samt tilhørende holmer, skjær og sjøområder, med det naturlig tilknyttede plante- og dyreliv. Steinan og Flottra har særlig verdi som hekkeområde for sjøfugl.

#### Naturvernområde med ikke bestemt status

<b>Duna,</b>	
kjøpt til verneformål av Direktoratet for Naturforvaltning, i henhold til kjøpsavtale sept. 1994. Odelsfrigjøring 2.6.2000. Vernestatus er ikke bestemt.	
<b>Beliggenhet</b>	Botnan, Almdalen og Ekorndalen øst og sør for Almdalen naturreservat.
<b>Areal</b>	17.600 dekar
<b>Formål</b>	Bevaring av artsrik og sjelden kystgranskog av internasjonal verdi.
Området er tatt med som aktuelt område i Nordisk Ministerråds rapport "Verdensarv i Norden" pga. de spesielle kvalitetene som kystbarskog.	

<sup>3</sup> Fuglenes fjærskifte og dermed dårlige flygeeve

## Kommunalt naturvernområde

<b>Strandli naturvernområde,</b>	
vernet av kommunestyret 16.12.93 med hjemmel i PBL § 25.	
<b>Beliggenhet</b>	Klinga, ved Strandli ca. 2 kilometer vest for Bangsund
<b>Areal</b>	80,4 dekar
<b>Formål</b>	Vern av registrerte naturverninteresser, et av de viktigste våtmarksområdene i kommunen. Konkluderende verne vurdering: " Et meget fint område med interessante pionersamfunn og uvanlig fine samfunnsutforminger. To sjeldne samfunn. Klart verneverdig lokalitet.

## Andre kommunale naturvernområder iht. reguleringsplaner

<b>Reguleringsplan "Rv. 769 Spillum Namdalsvegen"</b>	
stadfestet 9.3.00, med hjemmel i PBL § 27 - 2.	
<b>Beliggenhet</b>	Spillum, mellom Lindbergodden og Spillum industriområde.
<b>Areal</b>	101,2 dekar
<b>Formål</b>	Vern av våtmarksområde. Viktig rasteområde for fugl høst og vår.

<b>Reguleringsplan "Bjørumsstranda",</b>	
stadfestet 16.11.95, med hjemmel i PBL § 27 – 2.	
<b>Beliggenhet:</b>	Hestmarka, mellom jernbanelinja og industriområdet.
<b>Areal</b>	82,1 dekar
<b>Formål</b>	Naturvern. Våtmarksområde som er viktig rasteområde for fugl høst og vår.

## Annet

### Kommuneplan Namsos kommune,

vedtatt i april 1990, viser flere potensielle naturvernområder i sjø: Strandeng og fjæreområdene øst for Namsenbrua, Røyklibotnet, Fjærbotnet og fjæreområdene ved Fosslandsosen og Skomsvoll på Otterøya. Potensielle naturvernområder på land omfatter Spøttamyrene i Bangdal, Duna i Botnan, Flymyran på Otterøya og 2 områder ved Aglen på Otterøya. For disse områdene er det nedlagt byggeforbud og forbud mot fradeling for alt arbeid som er nevnt i Plan- og bygningslovens §§ 81, 84, 86 a, 86 b og 93.

Hjemmelsgrunnlaget er Plan- og bygningslovens § 17-2, § 20-6 eller § 117.

### Varig vernet vassdrag

<b>Aursunda,</b>	
vernet av Stortinget i 1973. Forvaltningsplan for Aursunda er utarbeidet og vedtatt av Utvalget for tekniske saker 19.10.00.	
<b>Beliggenhet</b>	Sør for Fjærbotnet og går sørover i 3 kommuner, Namsos, Namdalseid og Steinkjer.
<b>Formål</b>	Vernet gjelder formelt bare vern mot kraftutbygging, men rikspolitiske retningslinjer for vernede vassdrag, hjemlet i PBL § 17-1, utvider virkeområdet til vassdragsbeltet; dvs. hovedelver, sideelver, større bekker, sjøer og tjern og et belte på inntil 100 meters bredde langs sidene av disse, og andre deler av nedbørsfeltet som er faglig dokumentert å ha betydning for vassdragets verneverdi.

Formålet med forvaltningsplanen er å forvalte vassdraget i tråd med stortingsvedtak, rikspolitiske retningslinjer og differensiert forvaltning for vernede vassdrag.

### Marin verneplan:

Blikengfjorden/Røyklibotnet/Vettrhusbotn er tatt med på bruttoliste for verneplan for marine miljøer i 2002.

## Motorferdsel

### Kommunalt mål:

Namsos kommune har ingen egne definerte mål for motorferdsel.

### Status

Følgende dispensasjoner for motorferdsel i utmark er gitt av Miljø- og landbruksforvaltningen i MNR etter 1.9.2004 for Namsos kommune

År	Totalt	Til egen hytte
2004/2005	23	10
2005/2006	40	18
2006/2007	35	17

Disse tallene inkluderer ikke tillatelser innvilget av Namsos kommune før 1.9.2004

I sak 0038/99 i UNA ble det bl.a. fattet vedtak om at dispensasjoner for kjøring til egen og langtidsleid hytte, samt fremkjøring av ved fra samme vedteig, kan gis for inntil 4 år. Det er søkt om etablering av fiskeløype i kommunen. Etter fylkesmannens oppfatning er det ikke grunnlag for etablering av slike fiskeløyper i kommunen.

## Miljøutfordringer

Miljøaspektene er delt inn i kategoriene generelle og spesielle. Med spesielle menes de som gjelder spesielt for Namsos.

Generelle	Spesielle
<ul style="list-style-type: none"><li>• Bevisste og ubevisste utslipp/forurensning</li></ul>	<ul style="list-style-type: none"><li>• Ingen kommunale mål – kun strategier.</li></ul>
<ul style="list-style-type: none"><li>• Det tas ikke miljøhensyn i arealplan</li></ul>	<ul style="list-style-type: none"><li>• Liberal håndheving av regelverket for motorferdsel</li></ul>
<ul style="list-style-type: none"><li>• Høy aktivitet i sårbare og vernede områder</li></ul>	<ul style="list-style-type: none"><li>• For lite samarbeid med tilgrensende kommuner</li></ul>
<ul style="list-style-type: none"><li>• Ulovlig motorferdsel i utmark</li></ul>	<ul style="list-style-type: none"><li>• Press fra tekniske inngrep, hytter, naust med mer.</li></ul>
<ul style="list-style-type: none"><li>•</li></ul>	<ul style="list-style-type: none"><li>• "Bit for bit" vedtak i arealplan</li></ul>

## Namsenvassdraget

### **Nasjonale mål**

Sikre at naturlige bestander av fisk og andre ferskvannsorganismer inkludert deres leveområder forvaltes slik at naturens mangfold og produktivitet bevares

### **Kommunale mål for Namsen**

#### **Flerbruksplan for Namsenvassdraget (1994)**

Det er laget en egen flerbruksplan for vassdraget der berørte kommuner har deltatt. Som en overordnet målsetting uttrykkes følgende:

#### **Hovedmål**

- Flerbruksplan for Namsenvassdraget skal bidra til en langsiktig bærekraftig utnyttelse av vassdraget, sett hen til næringsutøvelse, rekreasjon, miljøvern og naturens egenverdi.

#### **Delmål**

1. Namsen skal være en mest mulig naturlig elv.
1. Arealene og ressursene i og langs Namsenvassdraget skal brukes uten å forbrukes.
2. Verdiene i og langs Namsenvassdraget skal sikres.
3. Namsenvassdraget med bielver skal gjennom dette bli et bedre vassdrag for alle og forbli en viktig økonomisk faktor i Namdalen.

### **Status for Namsen**

For å oppnå god felles fiskeforvaltning av vassdraget, arbeides det gjennom

Lakseutvalget for Namsenvassdraget. Medlemskommuner er Grong, Høylandet,

Overhalla og Namsos. Arbeidet med driftsplanlegging i Namsen er ferdig i regi av Namsenvassdragets Grunneierforening.

Det er for tiden store bekymringer rundt forvaltning av laks og sjøørret. De største

truslene for de naturlige bestandene har i flere år vært andelen av oppdrettslaks, faren

for sykdomssmitte og introduksjon av parasitter (spesielt Gyrodactylus salaris).

**Både Namsen og Namsenfjorden har nå fått status som nasjonale lakseelver/laksefjorder.**

## Miljøutfordringer

Miljøaspektene er delt inn i kategoriene generelle og spesielle. Med spesielle menes de som gjelder spesielt for Namsos.

Generelle	Spesielle
<ul style="list-style-type: none"><li>• Bevisste og ubevisste utslipp/forurensning av vassdragene</li></ul>	<ul style="list-style-type: none"><li>• Transport av farlig avfall på og langs Namsenfjorden.</li></ul>
<ul style="list-style-type: none"><li>• Dårlige driftsrutiner og holdninger hos oppdrettere av laks</li></ul>	<ul style="list-style-type: none"><li>• Transport av farlig avfall langs Namsen og andre vassdrag</li></ul>
<ul style="list-style-type: none"><li>• Smitte og parasittutbrudd i vassdragene</li></ul>	<ul style="list-style-type: none"><li>• Furunkulose i Aursunda</li></ul>
<ul style="list-style-type: none"><li>• Tekniske inngrep i og langs elva</li></ul>	<ul style="list-style-type: none"><li>• Gyrodactylus salaris i tilstøtende regioner.</li></ul>
<ul style="list-style-type: none"><li>•</li></ul>	<ul style="list-style-type: none"><li>• Evt. oppdrettsanlegg ute av kontroll</li></ul>

## Kulturminner og kulturmiljøer

### Nasjonale mål for bevaring av kulturminner og kulturmiljøer

#### Strategisk mål

Mangfoldet av kulturminner og kulturmiljø skal forvaltes og ivaretas som bruksressurser, og som grunnlag for opplevelse og videreutvikling av fysiske omgivelser. Kulturminner av nasjonal verdi skal bevares som kunnskapskilder og som grunnlag for opplevelser for dagens og framtidens mennesker.

#### Resultatmål

- Det årlige tapet av kulturminner og kulturmiljøer som følge av fjerning, ødeleggelse eller forfall, skal minimeres, og skal innen år 2008 ikke overstige 0,5 prosent årlig.
- Det representative utvalget av kulturminner og kulturmiljøer skal bevares i en tilstand som tilsvarer 1998-nivå, og fredete bygninger og anlegg skal ha ordinært vedlikeholds nivå innen år 2010.
- Den geografiske, sosiale, etniske og tidsmessige bredde i varig vernede kulturminner og kulturmiljøer skal bedres, slik at svakt representerte og manglende hovedgrupper er representert med flere objekter innen år 2004 i forhold til 1998-nivå.

### Kommunale mål for bevaring av kulturminner og kulturmiljøer

Namsos kommune har ingen mål for bevaring av kulturminner og kulturmiljøer.

### Status for bevaring av kulturminner og kulturmiljøer

<b>Få bedre kunnskap om kulturlandskapet i kommunen</b>	Det mangler kunnskap om kvalitetene i kulturlandskapet i kommunen, slik at det ikke er mulig å angi spesielle områder som bør prioriteres eller spesielle tema kommunen bør arbeide spesielt med.
<b>Namsos sentrum</b>	Beskrevet i «Verneplan for kulturmiljø», en kulturmiljøanalyse utført i forbindelse med et prosjekt i regi av fylkeskonservatoren i 1993. Egen publikasjon for Namsos sentrum
<b>Trelasthistorie</b>	Flere steder i kommunen er spor av aktivitet knyttet til trelastindustri, som for eksempel Spillum, Bangsund, Survika og langs Namsen. Spillum Dampsag & Høvleri, Norsk sagbruksmuseum, er nasjonalt museum for sagbruksindustrien.
<b>Ferdselsveger</b>	Det har vært arbeidet med å sette i stand den gamle ferdselsvegen fra Bangsund til Kvam.
<b>Spesielle kulturlandskapsområder</b>	Ingen områder i kommunen er prioritert i klasse 1 eller 2 i «Nasj. Reg. av verdifulle kulturlandskap»

<b>Fornminner</b>	Fortegnelse over mange av fornminnene i kommunen finnes i publikasjonen "Funn og fornminner i Nord-Trøndelag" nr. 2 Namsos, del 1, 1974. Ytterligere oversikt finnes i Det Kongelige Norske Videnskapers Selskab, Museet - antikvarisk avdeling.
<b>Namdalsmuseet</b>	Lokalisert i kommunen. Spesielt ansvarsområder skog og land
<b>Samiske fornminner<sup>4</sup></b>	20 registrerte objekter i Namsos kommune
<b>Gravhauger</b>	Det er registrert flere gravhauger i Namsos kommune
<b>Nyere tids kulturminner<sup>5</sup></b>	523 stk. er registrert i Namsos kommune
<b>Bruer og bruanlegg</b>	Det finnes flere gamle og mulige verneverdige bruer og bruanlegg i Namsos. Statens Vegvesen har oversikt.

## Miljøutfordringer

Miljøaspektene er delt inn i kategoriene generelle og spesielle. Med spesielle menes de som gjelder spesielt for Namsos.

<b>Generelle</b>	<b>Spesielle</b>
<ul style="list-style-type: none"> <li>Erosjon og utglidning av masser, forvitring, forurensning og værslitasje</li> </ul>	<ul style="list-style-type: none"> <li>Ingen egne kommunale mål.</li> </ul>
<ul style="list-style-type: none"> <li>Tekniske inngrep</li> </ul>	<ul style="list-style-type: none"> <li>Mangel på helhetlig oversikt over kulturminner og kulturmiljø i kommunen.</li> </ul>
<ul style="list-style-type: none"> <li>Bruksendringer, forfall, dårlig vedlikehold og brann i bygg.</li> </ul>	<ul style="list-style-type: none"> <li>Sviktende planlegging.</li> </ul>
<ul style="list-style-type: none"> <li>Fra "munn til munn" overføring – tradisjonsbærerene forsvinner</li> </ul>	<ul style="list-style-type: none"> <li></li> </ul>
<ul style="list-style-type: none"> <li>Vandalisme/tjuveri av kulturminner</li> </ul>	<ul style="list-style-type: none"> <li></li> </ul>

<sup>4</sup> Samien Sitje 08.08 1990

<sup>5</sup> Fylkeskommunen, kulturavd. 08.05 1990

## Friluftsliv

### **Nasjonale mål for friluftslivsarbeidet**

Alle skal ha mulighet til å drive friluftsliv som helsefremmende, trivselskapende og miljøvennlig aktivitet i nærmiljøet og i naturen for øvrig.

1. Friluftsliv basert på allemannsretten skal holdes i hevd i alle lag av befolkningen.
2. Barn og unge skal gis mulighet til å utvikle ferdigheter i friluftsliv.
3. Områder av verdi for friluftslivet skal sikres slik at miljøvennlig ferdsel, opphold og høsting fremmes og naturgrunnlaget bevares.
4. Ved boliger, skoler og barnehager skal det være god adgang til trygg ferdsel, lek og annen aktivitet i en variert og sammenhengende grønnstruktur med gode forbindelser til omkringliggende naturområder.

### **Regionale mål / utfordringer**

1. Ta vare på og sikre arealer av betydning for friluftslivet.
2. Legge til rette for at alle skal ha muligheten for å utøve friluftsliv i nærmiljøet
3. Drive aktiv stimulering og opplæring til økt bruk av friluftsliv i barnehager og skoler.
4. Øke befolkningens kunnskap om friluftsliv og friluftsområder.
5. Sikre allmennhetens adgang til jakt og fiske.

### **Kommunale mål for friluftsarbeidet**

Namsos kommunes planer for friluftsliv (fra 1996) er under revidering i hht. vedtak i KST 7.2.02.

### **Status for friluftslivsarbeidet**

*Gjeldende plan for fysisk aktivitet, idrett og friluftsliv er vedtatt i kommunestyret i sak 0093/06 14. desember 2006. Det foreligger en anleggsplan for idrett og friluftsliv i Namsos kommune, vedtatt i kommunestyret 14.12.1995. Denne har kartlegging av både aktiviteter, friluftsområder og handlingsprogram for tilrettelegging.*

- **Aktiviteter**  
Anleggsplanen har oversikt over anlegg for aktivitetsanlegg, skiløyper, alpinbakker, båthus, fotball, friidrettsanlegg, håndballbaner, hoppbakker, idrettshall, langrennsanlegg, orienteringskart, gymnastikksaler, skytterhus, skytebaner, svømme-/stupeanlegg, tennisbane, skolekart/nærmiljøkart.

Anleggsplanen har også flere kart som angir plassering av de forskjellige anlegg.

- **Friluftsområder**
  - a) **Nærfriluftsområder:**
    - Bogna
    - Andsjøvatnet
    - Spillumsmarka
    - Klingmarka
    - Strand, Sørsida
    - Husmyra

Namsos bymark  
 Prestegårdsskogen  
 Fredriksbergparken  
 Friområde Niels Bjørumsgt.  
 Bråten  
*Turvei Bangsund - Selnes*  
*Tursti Spillumstrande*  
 Tursti Larsheimen-Daltrøa  
 Gullholmstranda  
 Vattafjellet  
 Lysløype v/Hasselberg, Otterøya  
 Skogs- og turområder v/Ramsvikskogen og Sørenget  
 Botnan

b) **Kommunale friluftsområder:**

Gullholmstranda

Høknesøra

Kalvøya, Bangsund

c) **Andre friluftsområder:**

Andsjøvatnet fiskeplass

Aglen

d) **Villmarksbasert friluftsliv**

Bangdalen, Spillumfjellet. Vetterhusbotn, Røyklibotn

- Tilrettelegging  
 Anleggsplanen nevner en rekke områder der det allerede er tilrettelagt eller er under tilrettelegging nærmiljøanlegg (friområder, lekeplasser m.m.)

## Miljøutfordringer

Miljøaspektene er delt inn i kategoriene generelle og spesielle. Med spesielle menes de som gjelder spesielt for Namsos.

Generelle	Spesielle
• Dårlig vedlikehold av friluftsområdene	• Benyttede områder erstattes ikke ved nedbygging.
• Mindre bruk av friluftsområder	•
•	•

**Mye gammel armatur i lysløypene. Potensial for energisparing**

## Vannkvalitet

### **Nasjonale mål for redusert overgjødning og oljeforurensning**

Vann

#### **Strategiske mål**

Det skal sikres en vannkvalitet i ferskvannsføremønstre og i marine områder som bidrar til opprettholdelse av arter og økosystemer og som ivaretar hensynet til menneskers helse og trivsel.

#### **Resultatmål**

Utslippene av næringsstoffene fosfor og nitrogen til eutrofiopåvirkede deler av Nordsjøen skal være redusert med omtrent 50 % innen 2005, regnet fra 1985.

Operasjonelle utslipp av olje skal ikke medføre uakseptabel helse- eller miljøskade. Risikoen for miljøskade og andre ulemper som følge av akutt forurensning skal ligge på et akseptabelt nivå.

#### **Krav til vannkvalitet**

Krav til kvalitet, jf. Drikkevannsforskriften 2001-12-04 nr 1372

§ 12 - Drikkevann skal, når det leveres til mottakeren, jf. § 5, være hygienisk betryggende, klar og uten framtrepende lukt, smak eller farge. Det skal ikke inneholde fysiske, kjemiske eller biologiske komponenter som kan medføre fare for helseskade i vanlig bruk. Drikkevann skal oppfylle kvalitetskravene som vist i vedlegg til drikkevannsforskriften.

Egen vannforsyning til en enkelt husholdning (eks. privat brønn) skal være hygienisk betryggende. For denne type vannforsyning gjelder vedlegget til forskriften som veiledende norm.

Normer for vannkvalitet, jf. SFTs Miljømål for vannforekomstene, Retningslinjer og anbefalte miljøkvalitetsnormer.

Vannkvalitetsnormene er basert på SFTs klassifiseringssystem. De harmoniserer med helsemyndighetenes krav til drikkevannskvalitet og badevannskvalitet.

#### **Kvalitetskrav til drikkevann**

*(SFTs Miljømål for vannforekomstene - retningslinjer og anbefalte miljøkvalitetsnormer)*

## Drikkevann (råvann)

Parameter	Grenseverdier
Tarmbakterier (antall TKB per 100 ml)	< 5
Partikkelinnhold (FTU)	< 4
Vannets farge (mg Pt/1)	< 20
Fosforinnhold (ug TP / L)	< 11
Algemengde (ug Klf a / l)	< 4
PH	Oppfylle helsemyndighetenes krav Miljøgifter til "godt drikkevann"

## Avløp

Opprydding på avløpsektoren skal i hovedsak være gjennomført innen år [2009](#).

### Regionale mål

## Vann

1. Generelt skal det arbeides for å unngå skadelig næringstilførsel til våre vannressurser.
2. Sikre at vannforekomster med god vannkvalitet opprettholder denne tilstand.
3. Oppnå en vannkvalitet som gjør forurensede vassdrag egnet som gyte- og oppvekstområder for fisk.
4. Sikre at de mellomstore og større vassdrag har en vannkvalitet som tilfredsstiller brukerinteresser som fiske og friluftsliv.
5. Opprettholde og utvikle en vannkvalitet i våre sjøområder som tilfredsstiller kravene til bading/ rekreasjon.
6. Opprettholde Trondheimsfjordens hovedvannmasser, lokale fjordavsnitt og gruntområder som gyte- og oppvekstområde for marine fiskearter og som rekreasjonsområde.

## Avløp

1. Samle urensede kloakkutslipp i våre tettsteder til felles utslippspunkt, og etablere rensetiltak som sikrer vannkvaliteten for aktuelle brukerinteresser i et langsiktig perspektiv.
2. Redusere utslipp av urensede kloakk fra regnvanns- og nødoverløp på grunn av lekkasjer og feilkoblinger på kloakknettet.
3. Unngå utslipp av silopress-saft og husdyrgjødsel på grunn av lekkasje eller andre mangler ved siloanlegg og gjødselkjellere.
4. Unngå tap av jord og næringsalter som følge av høstpløying på arealer med stor erosjonsfare når disse drenerer til vassdrag eller sårbare vannforekomster.
5. Unngå tap av næringsalter, utslipp av organisk stoff og bakterier/ virus til våre vannforekomster som følge av spredning av husdyrgjødsel.
6. Unngå endringer av bunnfauna og sedimenter på grunn av oppdrettsvirksomhet.
7. Avløp fra industribedrifter skal tilpasses de kommunale renseprosesser.
8. Unngå at industriavløp fører til redusert slamkvalitet og driftsforstyrrelser på kommunale renseanlegg.

### 9.3 Kommunale mål for vannkvalitet

a) Overordnet mål:

- På en sikker og kontrollert måte produsere og levere tilstrekkelig mengde vann av god kvalitet til alle kategorier abonnenter og brukere under alle forhold.

b) Delmål:

- Arbeide for stabil, god og sikker vannforsyning i alle deler av kommunen
- Redusere avbrudd i vannforsyningen mest mulig
- Videreutvikle overvåkning, tilpasset aktuelle behov
- Sørge for reservevannforsyning ev. nødvann
- Utarbeide sikkerhets- og beredskapsplan

c) Kvalitetsmål:

- Kvaliteten skal hele tiden ligge innenfor de krav som er stilt i drikkevannsforskriften
- Vanntrykket skal hos vanlige husholdninger ligge i området 25-60 mVS
- Ledningskartverket skal hele tiden holdes ajour
- Informasjon til publikum skjer i henhold til Varslingsplan

**Generelle krav til kvalitet:**

Drikkevann skal, når det leveres til mottakeren, være hygienisk betryggende, klart og uten framtrædende lukt, smak eller farge. Det skal ikke inneholde fysiske, kjemiske eller biologiske komponenter som kan medføre fare for helseskade i vanlig bruk.

### 9.4 Status for vannkvalitet

**Vannforsyningssystem:**

Et vannforsyningssystem består av vanntilsigsområde, vannkilde, vannbehandlingsanlegg, transportsystem og driftsrutiner.

**Drift av vannforsyningsanlegg:**

Drift av vannforsyningsanlegget skjer i henhold til:

- Drikkevannsforskriften
- Forskrift om intern kontroll for å oppfylle næringsmiddelov. (IK-mat)
- Kommunehelsetjenesteloven
- Lov om helsemessig og sosial beredskap
- Næringsmiddeloven
- Plan- og bygningsloven
- Vassdragsloven

**Vannverk i kommunen**

Eier	Navn/sted	Type	Ant. personer
Kommunalt	Tavlåa vannverk	Kjemisk fellingsanlegg	11 000
	Nordsiden vannverk, Otterøy	Membranfilteranlegg	350
Privat	Sørsiden, Otterøy	Kjemisk fellingsanlegg	250

	Bangdal vannverk	Overflate/grunnvann – ubehandlet	200
	Stor-Skorstad, Otterøy	Overflatevann – ubehandlet	80
	Alte, Otterøy	Grunnvann fjell – ubehandlet	70
	Aglen, Otterøy	Grunnvann løsmasse – ubehandlet	50
Andre			
<i>I tillegg finnes en rekke mindre fellesanlegg; grunnvann og overflatevann, samt brønner for enkelthus.</i>			

Alle større vannkilder og mulige vannkilder av en viss størrelse er avmerket på kart under kommunens arealplandel.

Vannverket har kontinuerlig døgnberedskap.

### Hygienisk barriere

Naturlig eller tillaget fysisk eller kjemisk hindring, herunder tiltak for å fjerne, uskadeliggjøre eller drepe bakterier, virus, parasitter mv., og/eller fortynne, nedbryte eller fjerne kjemiske eller fysiske stoffer til et nivå hvor de aktuelle stoffene ikke lenger representerer noen helsemessig risiko.

Tavlåa vannforsyningssystem har 2 slike barrierer:

- oppstrøms sandfiler
- UV-desinfeksjon + eget nødkloreringsanlegg

### Kontroll/prøvetaking:

Prøvetaking skjer i henhold til prøvetakingsplaner utarbeidet av tilsynsmyndigheten.

I 2003 tas i alt 70 prøver, hvorav 65 er nettprøver som fordeles jevn på sentrum og ytterpunktene i sør og nord.

Nettkontroll, (ca: 80 % av prøvene) analyserer følgende parametere:

- Kimtall 22 °C
- Koliforme bakterier
- pH
- Turbiditet
- Lukt
- Smak
- Farge

Enkel rutinekontroll (14 prøver) omfatter:

- |                       |                                    |
|-----------------------|------------------------------------|
| - Kimtall 22 °C       | Termotolerante koliforme bakterier |
| - Koliforme bakterier | Intestinale enterokokker           |
| - pH                  | Konduktivitet                      |
| - Turbiditet          | Ammonium                           |
| - Lukt                | Clostridium perfringens            |
| - Smak                | Aluminium                          |
| - Farge               |                                    |

4 råvannsprøver

1 utvidet rutinekontroll

(Se tabell med analyseresultater neste side)

**Mengde:**

Vannbehandlingsanlegget produserer i snitt gjennom året ca. 320 m<sup>3</sup>/t.

**Vurdering av anlegget:**

Tilsigsområdet og vannkilden er stort og godt beskyttet. Selve behandlingsanlegget er bygd opp etter erfaring fra anerkjente vannbehandlingsanlegg verden over. De siste årene har det foregått en kontinuerlig oppgraderingsprosess:

- Øket kapasitet
- Skifting av fellingskjemikalier og kjemikalier for pH-justering
- Nytt desinfeksjonssystem. Klorgass er skiftet ut med UV. I tillegg er det nødkloreringsanlegg.
- For reststoffer etter renseprosessen er det bygd egen avløpsledning til sjøen.
- Driftsovervåkningssystem, med overvåkning av funksjon og kvalitet både i behandlingsanlegget og på nettet, med alarmoverføring til personsøkere.

ANALYSERESULTATER FRA KONTROLL VED TAVLÅA VANNVERK - 2006				
<u>Uttaksprosedyre: enkel stikkprøve</u>				
<b>Overflatevann, behandlet</b>				
<b>Gjennomsnitt av 80 prøveuttak</b>				
	metode	Benevning	Result.	Krav
Kimtall, 22 grader C M-8	ISO 6222	CFU/ml	< 1	100
Koliforme bakterier, 37 °C M-2	Colilert 18	MPN/100 ml	< 1	< 1
pH, surhetsgrad K - 1	NS 4720		7,28	6,5 - 8,5

Fargetall, filter, K-55	NS 4787	mg Pt/l	4	20
Turbiditet; K-3	ISO 7027	FTU	< 0,1	1
*Lukt			Ikke påvist	-
*Smak			Ikke påvist	-
Termotolerante kolibakt., 44,5 °C M-3	NS 4792	/100 ml	< 1	< 1
Aluminium	NS 4781	Mg Al/l	0,09	0,1
<b>Parametre i henhold til enkel rutinekontroll (30 prøver)</b>				
E.coli	Colilert 18	MPN/100 ml	< 1	
Intestinale enterokokker MF	NS-EN ISO	CFU/100 ml	0	
Presumptivt Clostridium perfri.	MCP AGAR	/100 ml	0	
*Ammonium	Egen	mg N/l	<0,01	
* Laboratoriet er ikke akkreditert for denne analysen				
Kilde: PREBIO, Axel Sellægsv. 3, 7800 Namsos				

Transportsystemet består av 144 km (registrert pr. dato) vannledninger med dimensjon  $\geq 63$  mm. I tilknytning til Namdalsprosjektet er store deler av de gamle asbestement-rørene skiftet. Det som gjenstår av denne rørtypen er hovednettet fra behandlingsanlegget og til Spillumshøgda, samt fra Snippen til Prærien og litt i Hestmarka. Det finnes en del gammelt nett med seigjernsrør i de eldste bebygde områder. Her er det felleskummer (kloakk/vann), noe som er uheldig med tanke på mulig forurensning. For øvrig er storparten av nettet av relativt ny dato og består av PE og PVC. Dette er bygd på en slik måte at det er små muligheter for forurensning ved driftsuhell/nettutfall.

Driftsrutiner og avvikssystem både for behandlingsanlegget og transportsystemet (hele vannforsyningssystemet) er nedfelt i HMS- og internkontrollsystemet

Størsteparten av befolkningen i Namsos kommune (over 90 %) får sitt drikkevann fra Tavlåa-vassdraget. Dette er en godt beskyttet vannkilde med gode klausuler mht. utnyttning av områdene rundt. Råvannet blir behandlet i et moderne vannbehandlingsanlegg, hvor fjerning av farge, pH-justering og desinfisering er hovedoppgavene.

## 9.5 Miljøutfordringer

Miljøaspektene er delt inn i kategoriene generelle og spesielle. Med spesielle menes de som gjelder spesielt for Namsos.

Generelle	Spesielle
<ul style="list-style-type: none"><li>• Sløsing/høyt forbruk</li></ul>	<ul style="list-style-type: none"><li>•</li></ul>
<ul style="list-style-type: none"><li>• Flom/tørke</li></ul>	<ul style="list-style-type: none"><li>• Seigjærnsrør/felleskummer og gammelt ledningsnett</li></ul>
<ul style="list-style-type: none"><li>• Forurensning, dambrudd, ras</li></ul>	<ul style="list-style-type: none"><li>• Astbestrør</li></ul>
<ul style="list-style-type: none"><li>• Utslipp/forurensning i avløpsnett</li></ul>	<ul style="list-style-type: none"><li>• Dårlig kontroll med private vannverk</li></ul>

## Kjemikalier

### **Nasjonale mål for redusert påvirkning av helse- og miljøfarlige kjemikalier**

#### **Strategiske mål**

Utslipp og bruk av helse- og miljøfarlige kjemikalier skal ikke føre til helseskader eller skader på naturens evne til produksjon og selvfornyelse. Konsentrasjonene av de farligste kjemikaliene (for eksempel PCB (De viktigste produktene der vi i dag fortsatt finner PCB som følge av tidligere tiders bruk er kondensatorer i lysarmaturer, strømgjennomføringer i energiforsyningen og i bygningsartikler som fugemasse, betong, isolerglasslim og maling/ skipsmaling. PCB har også vært i bruk i kraftkondensatorer og transformatorer og i elektriske og elektroniske artikler som f. eks hvitevarer og radio- og fjernsynsapparater, i oljebrenner, varmevekslere med mer) og dioksiner – ftalater i plast og azofargestoffer i tekstiler) i miljøet skal bringes ned mot bakgrunnsnivået for naturlige forekommende stoffer, og tilnærmet null for menneskeskapte forbindelser.

#### **Resultatmål**

Utslipp av enkelte miljøgifter (jf. prioritetslisten i tabell 7.1) skal stanses eller reduseres vesentlig innen 2000, 2005 og 2010. Utslipp og bruk av kjemikalier som utgjør en alvorlig trussel mot helse og miljø skal kontinuerlig reduseres i den hensikt å stanse utslippene innen en generasjon (25 år, det vil si innen 2020). Risiko for at utslipp og bruk av kjemikalier forårsaket av tidligere tiders virksomhet, feildisponering av avfall og lignende, skal ikke medføre fare for alvorlige forurensningsproblemer.

#### **Regionale mål**

1. Få vedtatt forslag til interkommunal beredskapsplan mot akutt forurensning på sjø og land innen 01.07.97. Målet er oppnådd.
2. Sikre kommunene kunnskap om hvilke sårbare områder som skal prioriteres først i tilfelle uhell med olje- og kjemikalier.
3. Etablere kommunal beredskap for å kunne ta hånd om mindre uhell.
4. Sikrer at brannvesenet i Steinkjer, Namsos og Vikna, blir opplært i ulike stoffers kjemiske/ fysiske egenskaper slik at en lett kan velge riktige tiltak for å stanse/ begrense skadene av eventuelle utslipp.

## **Kommunale mål for redusert påvirkning av helse- og miljøfarlige kjemikalier**

Namsos kommune har ingen egne kommunale mål for redusert påvirkning av helse- og miljøfarlige kjemikalier.

### **Situasjonen for helse- og miljøfarlige kjemikalier**

**Helse- og miljøfarlige kjemikalier (HMK)<sup>6</sup>:** Pr. definisjon de kjemikalier som er faremerket iht. merkeforskriftene. Dette er kjemikalier som representerer spesiell fare for mennesker og ytre miljø. I EU markedsføres det 100,000 kjemikalier. Av de mest brukte 2000-3000, finnes god og utførlig informasjon om toksiske egenskaper bare for 500-700 (jfr. EEAs rapport). (Norge: ca. 10.000 kjemikalier i 50.000 produkter). Mens vi vet om noen klare helse- og miljøproblemer knyttet til noen kjemikalier (f.eks. KFKenes ødeleggelse av ozonlaget), er det største problemet at vi vet så lite om farene knyttet til de fleste (bl.a. fordi det koster ca. 40 mill. kr. å teste et stoff fullstendig for alle mulige effekter). For å minske farene knyttet til helse- og miljøfarlige kjemikalier, må vi unngå bruk av både farlige og ukjente stoffer når de kan erstattes med kjente, mindre farlige stoffer (substitusjon). Alle HMK er spesialavfall (farlig avfall).

Sykeheim, bo- og servicesentra, helsestasjon og legesenter, skoler og barnehager i Namsos kommune har egne rutiner for oppbevaring av kjemikalier i flg. internkontrollforskriftene.

Eiendomsavdelingen har ingen spesielle rutiner for håndtering av kjemikalier. Produkter som brukes er vanlig maling og løsemidler. Avdelingen har avfall av meget små, nesten umålbare mengder. Det som måtte finnes av rester og avfall blir tatt vare på i gjennom den ordinære kommunale renovasjonsordningen for spesialavfall. Ellers forholder man seg til leverandørens produktblad og anvisninger når det gjelder bruk og oppbevaring.

Drifts- og anleggsavd. har egne rutiner for håndtering av kjemikalier. I tillegg benyttes produsentenes produktdatablad.

*Statens forurensningstilsyn har kartlagt sunkne krigsskip langs kysten, og 2 av krigsskipene finnes i Namsenfjorden.*

Anlegg/lager i Namsos-området som kan være kilder til forurensning av sjø og vann:

Tankanlegg på Tøtdal

Oljelager på Tankan

Veso-Vikan

- Miljøgifter
- Forurenset grunn
- Miljøgifter i vann og sedimenter
- Gamle synder

Det finnes en interkommunal beredskapsplan mot akutt forurensning på sjø og land, godkjent av Namsos kommunestyre 2.4.98.

---

<sup>6</sup> www.grip.no

## Miljøutfordringer

Miljøaspektene er delt inn i kategoriene generelle og spesielle. Med spesielle menes de som gjelder spesielt for Namsos.

Generelle	Spesielle
<ul style="list-style-type: none"><li>• Bevisste/ubevisste utslipp</li></ul>	<ul style="list-style-type: none"><li>• Ingen egne kommunale mål.</li></ul>
<ul style="list-style-type: none"><li>• Oljesøl til lands/sjøs</li></ul>	<ul style="list-style-type: none"><li>• NATO anlegg/lager med ukjent innhold</li></ul>
<ul style="list-style-type: none"><li>• Økende transport langs vei av farlig avfall</li></ul>	<ul style="list-style-type: none"><li>• Tankanlegg på "Tankan"</li></ul>
<ul style="list-style-type: none"><li>• Ingen kjennskap til omfang av kjemikalier blant næringsliv/private</li></ul>	<ul style="list-style-type: none"><li>• Liten kontroll med sunkne krigsskip i Namsenfjorden</li></ul>
<ul style="list-style-type: none"><li>•</li></ul>	<ul style="list-style-type: none"><li>• Anlegget til Veso på Vikan</li></ul>
<ul style="list-style-type: none"><li>•</li></ul>	<ul style="list-style-type: none"><li>• Usikker/ukjent interkommunalt samarbeid mot akutt forurensning på land/sjø</li></ul>

## Avfall

### **Nasjonale mål for avfall og gjenvinning**

#### **Strategiske mål**

Det er et mål å sørge for at skadene fra avfall på mennesker og naturmiljø blir så små som mulig. Det skal gjøres ved å løse avfallsproblemene gjennom virkemidler som sikrer en samfunnsøkonomisk god balanse mellom omfanget av avfall som genereres, og som gjenvinnes, forbrennes eller deponeres.

#### **Resultat mål**

Utviklingen i genererte mengde avfall skal være vesentlig lavere enn den økonomiske veksten. Basert på at mengden avfall til sluttbehandling skal reduseres i tråd med hva som er et samfunnsøkonomisk og miljømessig fornuftig nivå, tas det sikte på at mengden avfall til sluttbehandling innen 2010 skal være om lag 25 % av generert avfallsmengde.

Praktisk talt alt spesialavfall skal tas forsvarlig hånd om, og enten gå til gjenvinning eller være sikret tilstrekkelig nasjonal behandlingskapasitet.

#### **Regionale mål**

1. Redusere avfallsmengdene som genereres og behandles i området.
2. Øke gjenvinningen av avfall ved gjenbruk på høyeste mulig foredlingsnivå.
3. Redusere de negative miljøbelastningene ved all avfallshåndtering.
4. Forbedre styringen og kontrollen av avfallsstrømmene gjennom administrative og organisatoriske systemer/ rutiner.
5. Unngå at det deponeres våtorganisk avfall på avfallsplassene i Nord- Trøndelag fra 01.01.98.
6. I størst mulig grad gjenvinne treavfall ved anvendelse til for eksempel biobrensel. Treavfall skal ikke deponeres.

#### **Helse- og miljøskadelige stoffer**

1. Redusere utslipp av miljøskadelige stoffer fra husholdninger, off. institusjoner, helsesektoren med mer til et minimum.
2. Samle opp amalgam, som er kvikksølvholdig, hos den enkelte tannlege.
3. Samle opp miljøgifter og tungmetaller fra fotolaboratorier, skoler, tannleger, kiropraktorer, og hobbyfotografer og lever dette til godkjente mottak.
4. Unngå at miljøgifter fra husholdningene havner i naturen ved at kommunene har et tilfredsstillende system for innsamling/ mottak av spesialavfall.
5. Installere oljeavskillere som fungerer hos virksomheter med oljeholdige utslipp.
6. Sørge for at avløpslam tilfredsstiller kravene i slamforskriften med henhold til miljøgifter slik at det kan benyttes som jordforbedringsmiddel.
7. Gjennomføre tiltak på de mest belastede lokaliteter med forurenset grunn og deponier med spesialavfall.
8. Redusere bruken av kopper (Cu) og antibiotika i oppdrettsnæringen.
9. Unngå at mudringsmasser som kan inneholde miljøgifter dumpes.
10. Handtere avfall som kan inneholde PCB forsvarlig.
11. Sikre at det ikke kan påvises rester av plantevernmidler i drikkevann.
12. Unngå at avrenning av plantevernmidler fra dyrka mark skader økosystemer i vatn.

## **Kommunale mål for avfall og gjenvinning**

MNA har utarbeidet en hovedmålsetning for sin virksomhet i str:

### **Hovedmålsettinger**

Med bakgrunn i hovedmålsetning i kommunenes avfallsplaner som er:

**«å drive en forvaltning og miljøpolitikk som ivaretar de naturgitte forutsetninger som gir grunnlag for en bærekraftig utvikling i kommunen»**

er det utledet følgende målsetninger for MNAs avfallshandtering:

- MNA skal ha miljøvennlige og rasjonelle løsninger.
- MNA skal arbeide for reduserte avfallsmengder.
- MNA skal arbeide for at alt avfall fra husholdninger blir material/energigjenvunnet.
- Avfall skal behandles uten at det oppstår forurensning eller forurensning, og med minst mulig bruk av energi.
- Miljøulempene knyttet til eksisterende deponi skal minimaliseres.

## **Status for avfall og gjenvinning**

### **Miljøfarlig avfall/spesialavfall**

MNA har sammen med Steinkjer kommune og Innherred Renovasjon inngått avtale

med Veglo Miljøservice om å tømme de utplasserte Miljøstasjonene i fylket.

Samtidig server miljøekspressen en rekke små og middelstore bedrifter, herunder også

gårdsbruk. Bedrifter må enten inngå fast besøksavtale eller varsle ved behov for

henting. Børstad Transport, også plassert i Stjørdal, har avtale med en del

bedrifter. Hvilke som betjenes av den ene eller andre aktøren, har vi ikke oversikt over. Navn på bedrifter kan kanskje opplyses av de to innsamlerne? Hvis dette er påkrevd.

### **Risikoavfall og medisinrester**

MNA og IR samler inn slikt avfall fra alle institusjoner, legekantor, tannleger og veterinærer i fylket. Innsamlet medisinrest i MNAs område går til apoteket i Overhalla for sortering og videresending til destruksjon. Innsamlet risikoavfall går etter

varmebehandling på sykehuset til forbrenning i Ålesund. Annet avfall går ulike veier, alt etter avfallstype, Brennbart avfall går til energigjenvinning enten i Trondheim eller på Inderøya. Ikke brennbart går til deponi, enten eget eller på Steinkjer.

Papir til materialgjenvinning hos Norske Skog, glass- og metallemballasje til

Norsk Glass- og Metallgjenvinning, drikkekartong til Kartongretur, metall til

Orkdal, EE-avfall til behandling i Klæbu. og en del folieplast vil

etter hvert gå til Follidal

## Fyllplasser/forurenset grunn

SFT<sup>7</sup> har utarbeidet en oversikt over alle fyllplasser. Samt andre steder med mulig forurenset grunn. Disse er klassifisert etter behov for undersøkelse.

Symbol/begrep		Forklaring					
Velg	Lokalitetnavn	Nummer	Gnr/Bnr/Snr	Kommune	Type	Påvirkningsgrad	Besøksadresse
<input checked="" type="checkbox"/>	A/S VAN SEVEREN	1703015	65/1743	Namsos	Forurenset grunn	02	Ukjent
<input checked="" type="checkbox"/>	A/S VAN SEVEREN- GAMMELT BEDRIFTSOMRÅDE	1703017	65/1393	Namsos	Forurenset grunn	02	Ukjent
<input checked="" type="checkbox"/>	AUNEBRUKET	1703005	20/106	Namsos	Deponi	02	Ukjent
<input checked="" type="checkbox"/>	FJÆRBOTN BARKFYLLING	1703001	34/60	Namsos	Deponi	02	Ukjent
<input checked="" type="checkbox"/>	HALS INDUSTRIOMRÅDE	1703013	15/2	Namsos	Deponi	02	Ukjent
<input checked="" type="checkbox"/>	HYLLA	1703007	18/1	Namsos	Deponi	02	Ukjent
<input checked="" type="checkbox"/>	LOKKAREN	1703012	11/10	Namsos	Deponi	01	Ukjent
<input checked="" type="checkbox"/>	Namsos lufthavn	1703019	18/2	Namsos	Forurenset grunn	02	Ukjent
<input checked="" type="checkbox"/>	NORDSTÅL	1703016	65/1306	Namsos	Forurenset grunn	02	Ukjent
<input checked="" type="checkbox"/>	OLE MØRKVED	1703018	65/457	Namsos	Forurenset grunn	03	Ukjent
<input checked="" type="checkbox"/>	SKOGLYTRØA	1703006	18/3	Namsos	Deponi	02	Ukjent
<input checked="" type="checkbox"/>	SPILLUMSBRUKET	1703004	20/1	Namsos	Deponi	02	Ukjent
<input checked="" type="checkbox"/>	TIENDEHOLMEN	1703008		Namsos	Deponi	02	Ukjent
<input checked="" type="checkbox"/>	TODDUM AVFALLSPASS	1703010	14/1	Namsos	Kommunalt deponi	03	Ukjent

ipient<sup>8</sup> bruk

## Miljøutfordringer

Miljøaspektene er delt inn i kategoriene generelle og spesielle. Med spesielle menes de som gjelder spesielt for Namsos.

Generelle	Spesielle
<ul style="list-style-type: none"> <li>• Økende forbruk</li> </ul>	<ul style="list-style-type: none"> <li>• Ingen egne kommunale mål</li> </ul>
<ul style="list-style-type: none"> <li>• Dårlig motivasjon for kildesortering</li> </ul>	<ul style="list-style-type: none"> <li>•</li> </ul>
<ul style="list-style-type: none"> <li>• Brenning av avfall/private fyllplasser</li> </ul>	<ul style="list-style-type: none"> <li>•</li> </ul>
<ul style="list-style-type: none"> <li>• Avfall/utrangert utstyr, maskiner etc. blir liggende rundt/ hos private/næringsdrivende</li> </ul>	<ul style="list-style-type: none"> <li>•</li> </ul>

<sup>7</sup> Statens Forurensningstilsyn – [www.sft.no](http://www.sft.no)

<sup>8</sup> Resipient = Jord, vann og luft. Eksempel på resipient: Et vassdrag eller en fjord som mottar avløpsvann fra f.eks. industri eller et kommunalt rensesanlegg.

## Klima, luft og støy

### Nasjonale mål

#### **Strategiske mål - Klima**

Konsentrasjon av klimagasser skal stabiliseres på et nivå som vil forhindre skadelig, menneskeskapt påvirkning av klimasystemet.

#### **Resultatmål - Klima**

Norge skal overholde forpliktelsen i Kyotoprotokollen om at klimagassutslippene i perioden 2008-2012 ikke skal være mer enn 1 prosent høyere enn i 1990.

#### **Strategiske mål - Nedbryting av ozonlaget**

All forbruk av ozonreduserende stoffer skal stanses.

#### **Resultatmål - Nedbryting av ozonlaget**

Det skal ikke være forbruk av halon, alle typer klorfluorkarboner (KFK), tetraklormetan, metylkloroform og hydrobromfluorkarboner (HBFK).

Forbruket av metylbromid skal være stabilisert fra 1995 og være faset ut innen 2005.

Forbruket av hydroklorfluorkarboner (HKFK) skal være stabilisert fra 1995 og være faset ut innen 2015.

#### **Strategiske mål - Langtransporterte luftforurensninger**

Utslippene av svoveldioksid, nitrogenoksider, flyktige organiske forbindelser og ammoniakk, skal reduseres slik at påvirkningen av naturen holdes innenfor kritiske belastningsgrenser (naturens tålegrense), og slik at menneskets helse og miljøet ikke skades.

#### **Resultatmål - Langtransporterte luftforurensninger**

Utslipp av svoveldioksid (SO<sub>2</sub>) skal maksimalt være 22 tonn i 2010, som tilsvarer 58 % reduksjon i forhold til nivået i 1990.

Utslippene av nitrogenoksider (NO<sub>x</sub>- utslippene) skal maksimalt være 156 000 tonn i 2010. Fram til 2010 skal de årlige utslippene ikke overstige nivået i 1987 (dvs. 230 000 tonn).

Utslippene av flyktige organiske forbindelser (VOC-utslippene) fra hele fastlandet og norsk økonomisk sone sør for 62. breddegrad skal reduseres med 30 % i forhold til 1989- nivå snarest mulig.

I tillegg skal VOC-utslippene maksimalt være 195 000 tonn i 2010, som tilsvarer 37 %

reduksjon til nivået i 1990. Utslippene av ammoniakk (NH<sub>3</sub>-utslippene) skal maksimalt være 23 000 tonn i 2010, som tilsvarer utslippsnivået i 1990.

#### **Strategiske mål – Luftkvalitet**

Lokale luftforurensingsproblemer skal forebygges og reduseres slik at hensynet til menneskenes helse og trivsel ivaretas.

### **Resultatmål - Luft**

Døgnmiddelkonsentrasjonen av PM10 skal innen 2005 ikke overskride 50 µg/m<sup>3</sup> mer enn 25 dager pr. år og innen 2010 ikke mer enn 7 dager pr. år.

Timemiddelkonsentrasjonen av nitrogendioksid (NO<sub>2</sub>) skal innen 2010 ikke overskride 150 µg/m<sup>3</sup> mer enn 8 timer pr. år.

Døgnmiddelkonsentrasjonen av svoveldioksid (SO<sub>2</sub>) skal innen 2005 ikke overskride 90 µg/m<sup>3</sup>.

Årsmiddelkonsentrasjonen av benzen skal innen 2010 ikke overskride 2 µg/m<sup>3</sup> som bybakgrunnsverdi.

### **Strategiske mål – lokal luftkvalitet - støy**

Støyproblemer skal forebygges og reduseres slik at hensynet til menneskenes helse og trivsel ivaretas.

### **Resultatmål - støy**

Støyplagen skal reduseres med 25 % innen 2010 i forhold til 1999.

## **Regionale mål**

Det er ikke laget en handlingsplan for Nord-Trøndelag for å redusere utslipp av klimagasser. Målsettinger og tiltak som reduserer utslipp av klimagasser er behandlet i Fylkesplanen for Trøndelag under tema som Energi og Transport.

## **Kommunale mål for reduserte utslipp av klimagasser**

I kommuneplanen for Namsos angår et av hovedsatsingsområdene utslipp av klimagasser:

”Bærekraftig utvikling skal være et bærende element i kommuneplanen for Namsos med framtidsrettet balanse mellom bruk og vern av naturressurser og miljø. Ikke fornybare ressurser skal ha spesiell fokus”.

Namsos kommune har ut over dette ikke formulert spesifikke mål for klima, luft og støy.

## **Status for klima, luft og støy**

De nasjonale målsettinger for reduserte utslipp av klimagasser, luftkvalitet og støy er gjeldende for Namsos kommune. Lokale tiltak som også kan redusere klimagasser og forurensing til luft er gjengitt i forbindelse med det nye hovedmiljøaspektet pr. 2007: ”Energibruk i Namsos kommunes organisasjon”.

Det største problemet i forhold til forurensning av luft i kommunen antas å være vedfyring. Det er vedtatt tilknytningsplikt til fjernvarmeanlegg innenfor et avgrenset konsesjonsområde. Dette tiltaket forventes å redusere luftforurensing som hittil er forårsaket av vedfyring.

Tabell 12.1: Utslipp til luft av klimagassene CO<sub>2</sub><sup>9</sup>, CH<sub>4</sub><sup>10</sup> og N<sub>2</sub>O<sup>11</sup> i Namsos kommune.

	CO <sub>2</sub> 1000 tonn			CH <sub>4</sub> tonn			N <sub>2</sub> O tonn		
	1991	2000	2005	1991	2000	2005	1991	2000	2005
<b>Stasjonær forbrenning:</b>									
Industri og bergverk	4	3	2	0	1	1	0	0	0
Andre næringer	3	2	3	2	1	1	0	0	0
Private husholdninger	2	1	1	13	31	30	0	0	0
<b>Prosessutslipp:</b>									
Landbruk	0	0	0	256	265	227	14	14	12
Avfallsdeponigass	0	0	0	124	118	101	0	0	0
Annet	0	0	0	0	0	0	2	1	1
<b>Mobil forbrenning:</b>									
Lette kjøretøy: bensin	10	9	8	5	4	3	0	1	1
Lette kjøretøy: diesel etc.	1	4	5	0	0	0	0	0	0
Tunge kjøretøy: diesel etc.	3	5	5	0	0	0	0	0	0
Annet	3	5	5	1	1	1	1	2	2

Kilde: Statistisk Sentralbyrå.

## Miljøutfordringer

Miljøaspektene er delt inn i kategoriene generelle og spesielle. Med spesielle menes de som gjelder spesielt for Namsos.

Generelle	Spesielle
<ul style="list-style-type: none"> <li>• Økende utslipp av klimagasser</li> <li>• Økende trafikk</li> <li>•</li> </ul>	<ul style="list-style-type: none"> <li>• Ingen egne kommunale mål</li> <li>• Ikke krav til MNA om uttak av metan fra deponi</li> <li>• Få kommunale målinger av støy og utslipp til luft</li> </ul>

<sup>9</sup> CO<sub>2</sub> = Karbondioksid

<sup>10</sup> CH<sub>4</sub> = Metan

<sup>11</sup> N<sub>2</sub>O = Dinitrogenoksyd (Lystgass)

## Energi

### **Nasjonale mål for energi**

Energimeldinga legger opp til en offensiv satsing på nye energiformer.

Norsk energipolitikk må legges til grunn for bruk av gass innenlands til produksjon av kraft og varme for industrielle formål.

Nasjonale myndigheter bør i vesentlig sterkere grad samordne ressursinnsatsen når det gjelder utvikling av alternative energiformer slik at det innenlands kan skapes bedre grunnlag for forskning i Norge, og for utvikling av en innenlands produktindustri knyttet til slike energiformer.

Norsk energipolitikk må innrettes slik at energiresursene aktivt kan nyttes for å sikre og utvikle kraftkrevende industri i distriktene.

Omlegging av energiforbruk og produksjon, jf. Stortingsmelding nr. 29 (1998-1999)

- Begrense energiforbruket vesentlig mer enn om utviklingen overlates til seg selv.
- Bruke 7 TWh mer vannbåren varme årlig basert på nye fornybare energikilder, varmepumper og spillvarme innen år 2010.
- Bygge vindkraftanlegg som årlig produserer 3 TWh innen år 2010. Dette er nå endret til 12 TWh innen 2016.  
I tillegg har regjeringen foreslått å innføre
- Skjerpede energikrav til nye boliger (krav om 25 % reduksjon i behov for oppvarming)

### **Regionale mål**

Norsk energipolitikk må åpne for anvendelse av gass til landbasert industri- og næringsformål. Sentrale politiske miljø bearbeides for å vinne aksept for gass som en industripolitisk mulighet i Norge og for at det gis konsesjon for bygging av et kraftvarmeverk på Skogn. NTE må kontinuerlig følge med i utviklingen i bransjen og ha styringsorganer og eierskap som ivaretar selskapets posisjon og verdier.

I felles fylkesplan for Nord-Trøndelag, Sør-Trøndelag og Trondheim for 2005 – 2008 er det vedtatt et eget kapittel for energi, kalt **Ei framtidsretta energisatsing**.

Målene i kapittelet er formulert slik:

- \* **Petroleums- og naturgassressursene skal komme hele Trøndelag til gode**
- \* **Se utnyttelsen av energi i sammenheng**

## **Kommunale mål for energi**

Utgangspunktet er **Klokere energibruk i kommunen**, utvalget må formulere målsetninger og forslag til tiltak for å nå målsetningene.

## **Status for energi**

Eiendomsavdelinga driver med energi effektivisering uten at dette er konkretisert. Det er vedtatt at Namsos kommune skal ha et En-øk utvalg. Utvalgets skal starte arbeide med en energiplan for Namsos kommune (med utgangspunkt i NTE's energiutredning av des. 2006)

Enova vil bli sentral i dette arbeidet, da de har en rekke støtteordninger som gir økonomisk støtte forskjellige prosjekter. Namsos kommune v/ Eiendomsavdelingen har engasjert firma ENTRO i Trondheim til å bistå i arbeidet opp mot Enova. Energikilder som benyttes til oppvarming er hovedsakelig strøm og olje. I enkelte utleieboliger er det muligheter til vedfyring, men dette forekommer i mindre grad.

Ved bygging av nye større bygg blir det vurdert å installere vannbårne varmeanlegg. Hvis det er lønnsomt å montere det, blir slike anlegg valgt. Det er fattet vedtak i kommunestyret om fjenvarmeanlegg i Namsos sentrum m/nærliggende områder. Styret i Bio varme AS har vedtatt å arbeide videre med et anlegg i Namsos.

Nedenfor er det satt opp tabellarisk strømforbruket i Namsos kommunes virksomhet. Strøm benyttes til bl.a. veglys, lys/oppvarming i bygninger.

År	Forbruk strøm
2001	257 329 kWh
2002	6 621 039 kWh
2004	15 538 199 kWh
2005	18 701 195 kWh
2006	16 490 977 kWh

Innkjøp av olje til oppvarming i Namsos kommunes virksomhet

År	Forbruk Namsos kommune	Omregnet til Kwh <sup>12</sup>	Oppvarmet areal	Forbruk pr. m2
2001	238 000 liter	2 403 800	48 000 m2	50 kWh
2002	240 000 liter	2 424 000	48 000 m2	50,5 kWh
2006	171 000 liter	1 692 900	48 000 m2	35,3 kWh

<sup>12</sup> Omregningsfaktor 1 l olje = 10,1 kWh

Generelt for Namsos er det følgende energikilder som benyttes:

Elektrisitet

Olje/diesel/parafin

Ved

Biobrensel i svært liten utstrekning

### ***Miljøutfordringer***

Miljøaspektene er delt inn i kategoriene generelle og spesielle. Med spesielle menes de som gjelder spesielt for Namsos.

<b>Generelt</b>	<b>Spesielt</b>
<ul style="list-style-type: none"><li>• Økt strømforbruk</li></ul>	<ul style="list-style-type: none"><li>• Klokere energibruk i kommunen</li></ul>
<ul style="list-style-type: none"><li>• Økende bruk av energikrevende utstyr</li></ul>	<ul style="list-style-type: none"><li>• Krav til nybygg innenfor konsesjonsområdet til Bio Varme AS</li></ul>
	<ul style="list-style-type: none"><li>• Bruke "håndbok for veglys" aktivt</li></ul>

## Transport

### Nasjonale mål for transport

I Stortingsmelding nr. 24 (2003-2004) Nasjonal transportplan 2006-2015, legger regjeringen til grunn disse fire hovedmålene for transportpolitikken:

- *Færre drepte og alvorlig skadde i vegtrafikken*, og fortsatt høy sikkerhet i andre transportformer
- *Mer miljøvennlig bytransport* – med redusert bilavhengighet og økt kollektivtrafikk
- *Bedre framkommelighet i og mellom regioner*, for å fremme utvikling av levedyktige distrikter, vekstkraftige bo- og arbeidsmarked og dekke næringslivets transportbehov
- *Et mer effektivt transportsystem*, hvor blant annet økt bruk av konkurranse benyttes for å få et best mulig transporttilbud for de samlede ressursene til transportformål.

Lenke til Stortingsmelding nr. 24:

<http://www.regjeringen.no/nb/dep/sd/dok/regpubl/stmeld/20032004/Stmeld-nr-024-2003-2004-.html?id=197953>

### Regionale mål

Felles fylkesplan for Trøndelag 2005-2008 har følgende mål:

Mål 1: *”Økte statlige rammer og felles prioritering av samferdsel i Trøndelag”*.

Mål 2: *”Null-visjonen er et mål for trafiksikkerhetsarbeidet i Trøndelag”*.

Mål 3: *”En bærekraftig arealpolitikk for handel og service”*.

Mål 4: *”eTrøndelag skal bidra til at alle aspekter ved den digitale utviklingen blir forstått og utnyttet på en formålstjenlig og kreativ måte i regionen”*.

### Kommunale mål for transport

Namsos kommune har vedtatt egen transportplan av september 1995. I denne transportplanen er det formulert mål og aktuelle tiltak for biltransport, kollektivtransport, parkering, gang/sykeltrafikk og godstransport. I tillegg er skissert lokalisering av boligområder, næringsvirksomhet og grøntarealer i henhold til transportaspektene. Noen av tiltakene som er skissert i planen er gjennomført.

### Status for transport

De ansatte benytter seg av egne biler i stor utstrekning og for 2002 utgjorde dette 155.102 kjørte kilometer.

#### Oversikt over transportmidler i kommunes virksomhet 2007

Type	Antall
Personbiler	2 Toyota HiAce
	13 Suzuki XL7
	1 VW Passat

	2 VW Transporter
	2 VW Transporter Buss
Lastebiler	1 stk
Anleggskjøretøy	14 stk

## **Miljøutfordringer**

Miljøaspektene er delt inn i kategoriene generelle og spesielle. Med spesielle menes de som gjelder spesielt for Namsos.

<b>Generelle</b>	<b>Spesielle</b>
<ul style="list-style-type: none"> <li>• Støv og støy gir ugunstige klimaforhold til helseproblemer</li> </ul>	<ul style="list-style-type: none"> <li>• Økt person- og godstransport på vei som følge av nedleggelse av Namsos-banen.</li> </ul>
<ul style="list-style-type: none"> <li>• Høyere forbruk av drivstoff</li> </ul>	<ul style="list-style-type: none"> <li>• Økt persontransport på vei som følge av delvis spredt bebyggelse og lite utbygd kollektivtilbud.</li> </ul>
<ul style="list-style-type: none"> <li>• Avlingsskader og helseskader grunnet bakkenær Ozon</li> </ul>	<ul style="list-style-type: none"> <li>• Økt persontransport på vei som følge av delvis spredt detaljhandel.</li> </ul>
<ul style="list-style-type: none"> <li>• Økende transport av bl.a. farlig avfall/stoffer langs vegnettet kan medføre forurensning og ulykker</li> </ul>	

## Innkjøp og forbruk

### **Nasjonale mål for innkjøp og forbruk**

§ 6 i Lov om offentlige anskaffelser stiller krav til ressurs- og miljøbevisste anskaffelser:

*Statlige, kommunale og fylkeskommunale organer samt rettssubjekter som nevnt i § 2 første ledd bokstav b skal under planleggingen av den enkelte anskaffelse ta hensyn til livssyklus kostnader og miljømessige konsekvenser av anskaffelsen.*

Veileder til forskrift om offentlige anskaffelser sier:

*I beskrivelsen av ytelsen står oppdragsgiver i utgangspunktet fritt. Det er imidlertid en begrensning ved at det så langt det er mulig skal stilles konkrete miljøkrav.*

### **Kommunale mål for innkjøp og forbruk**

Det er ikke vedtatt særskilte målsettinger om miljøbevisste innkjøp i Namsos kommune, ut over de mål som nasjonalt og regionalt nivå har fastsatt.

### **Status for innkjøp og forbruk**

Namsos kommune har i likhet med en rekke kommuner i Nord-Trøndelag et innkjøpssamarbeid med innkjøpsavdelinga i fylkeskommunen. Nord-Trøndelag fylkeskommune v/innkjøpsavdelingen deltar i "Nordens Grønne Belte", og ønsker med sin deltakelse i prosjektet å innføre et miljøstyringssystem i sin innkjøpsvirksomhet på et sertifiserbart nivå etter kravene som er satt i ISO-14001.

Innkjøpsavdelinga har utarbeidet miljøpolitikk som skal legges til grunn ved enhver anskaffelse av varer eller tjenester til fylkeskommunens virksomhetssteder og samarbeidende kommuner.

I kommunen er det et stort antall driftsenheter. Totalt sett er det dermed også et stort antall ansatte som forestår innkjøp, innenfor en rekke ulike vare- og tjenestegrupper. Det er vanskelig å ha noen god oversikt over hvilke miljømessige vurderinger som alle disse innkjøperne foretar når anskaffelser gjennomføres. Etter hvert har vi imidlertid innen stadig flere områder inngått rammeavtaler om innkjøp. Slike rammeavtaler inngås nå i hovedsak via fylkeskommunens innkjøpsavdeling, som dermed også ivaretar vurderinger av miljømessige effekter i tråd med de ovennevnte målsettinger.

## **Miljøutfordringer**

Miljøaspektene er delt inn i kategoriene generelle og spesielle. Med spesielle menes de som gjelder spesielt for Namsos.

<b>Generelle</b>	<b>Spesielle</b>
•	• Ingen egne kommunale mål
•	• Ingen planer/styringer for innkjøp og forbruk
•	• Følger fylkeskommunens innkjøpsavdeling

## Miljørettet helsevern

### Nasjonale mål for miljørettet helsevern

§4a-1 i lov om helsetjenesten i kommunene:

Miljørettet helsevern omfatter de faktorer i miljøet som til enhver tid direkte eller indirekte kan ha innvirkning på helsen. Formålet er å fremme helse og trivsel og bidra til å sikre befolkningen mot biologiske, kjemiske og faktorer i miljøet som kan ha negativ innvirkning på helsen, slik som for eksempel støy, forurensning, sanitære og hygieniske forhold og lignende.

### Kommunale mål for miljørettet helsevern

Målet med miljørettet helsevern i kommunen er å sørge for et forsvarlig tilsyn med/og veiledning av virksomheter og forhold som kan påvirke folks helse.

Namsos kommunes mål mht. smittevernarbeidet er å sikre befolkningen et vern mot smittsomme sykdommer ved å forebygge dem og motvirke smitteoverføring i befolkningen når sykdom har oppstått.

### Status for miljørettet helsevern

Kommunen er tilsluttet interkommunal samfunnsmedisinsk tjeneste i Midtre Namdal Region med Namsos kommune som vertskommune. Namsos kommune har i 2001 innført egen smittevernplan. Namsos kommune har i 2001 innført egen smittevernplan (oppdatert 2004 – felles plan for MNR).

Namsos kommune plikter å ha systemer for intern kontroll:

- vannforsyningsystem, jfr. forskrift om vannforsyning og drikkevann
- disponering av slam, jfr. forskrift om avløpsslam
- barnehager, grunnskoler og videregående skoler, jfr. forskrift om miljøretta helsevern i barnehager og skoler
- restaurant og serveringssteder, jfr. forskrift om røyking på restaurant
- badeanlegg, basseng og badstue mv. som er tilgjengelig for allmennheten, jfr. forskrift om badeanlegg m.m.
- frisør, hudpleie, tatovering, hulltakingsvirksomheter, jfr. forskrift om miljørettet helsevern.

### Miljøutfordringer

Miljøaspektene er delt inn i kategoriene generelle og spesielle. Med spesielle menes de som gjelder spesielt for Namsos.

Generelle	Spesielle
<ul style="list-style-type: none"><li>• Økende reiseaktivitet</li></ul>	<ul style="list-style-type: none"><li>• Ingen egne kommunale mål</li><li>• Enkelte dårlige kommunale bygg</li></ul>

## Landbruk

### **Nasjonale mål for landbruk**

De jordressurser som har potensial for matproduksjon, skal disponeres slik at en tar hensyn til framtidige generasjoners behov.

### **Regionale mål / utfordringer**

#### **Strategisk plan landbruk for Nord-Trøndelag (NT-FK, 2001):**

Visjon:

*Optimal bruk av produksjonsfaktorene i landbruksnæringa i Nord-Trøndelag skal danne grunnlaget for et framtidsrettet landbruk, med særlig fokus på levende bygder og markedsmuligheter for det multifunksjonelle landbruket.*

Mål:

*Landbruket i Nord-Trøndelag må videreutvikles som ei framtidsetta næring.*

*Landbrukets betydning - så vel regionalt som nasjonalt - skal styrkes gjennom fokus*

*på: Levende bygder, naturforvaltning og verdiskaping.*

#### **Fylkesmannens miljøvernavdeling:**

Det skal utøves jord- og skogbruksdrift slik at leveområdene for naturlig forekommende dyre- og plantearter sikres.

### **Kommunale mål for landbruk**

#### **Strategisk plan for miljø- og landbruksforvaltning i Midtre Namdal (2006 - 2008):**

Visjon landbrukspolitikken:

Skape en landbruksrelatert offensiv som er prega av verdiskaping, optimisme og framtidstro.

Overordnet målsetting landbrukspolitikken:

Midtre Namdal vil arbeide for økt verdiskaping, sysselsetting, styrke bosettingen og legge til rette for næringsutvikling innenfor og i tilknytning til det tradisjonelle landbruket.

Satsingsområder:

Agroturisme

- Utnytte potensialet innenfor tradisjonelt jord- og skogbruk
- Merkevarerbygging
- Bosettingsstruktur i regionen
- Miljø

## Status for landbruk

Namsos kommune har et totalt areal på 775.000 dekar. Av dette er ca 20.000 dekar dyrket mark (2,6 %). Produktiv skog utgjør ca 292.000 dekar (37,7 %).

### Nøkkeltall

Produktivt jordbruksareal : 19.000 daa

Produktivt skogareal : 292.000 daa

Aktive bruksenheter 2003 : 104 bruk (jfr. søknad om prod.tilskudd, aug. 2003)

Aktive bruksenheter 2006 : 91 bruk (jfr. søknad om prod.tilskudd, aug. 2006)

Melkekvoter, kjøp / salg :

	Solgt		Kjøpt	
	Antall bruk	Sum liter	Antall bruk	Sum liter
2000				
2001	1	109 890		52 252
2002	7	414 339	32	138 763
2003	3	188 360	20	136 375
2004	1	71 098		36 750
2005	2	106 917	25	160 621
2006	5	333 923	24	260 111
SUM	26	1 224 527		784 872

*Landbruksnæringa i Namsos er forholdsvis lite omfang. Næringa har allikevel stor betydning for kommunen på mange vis. Landbruksbefolkningen eier og forvalter storparten av arealene i kommunen. Den har betydning for sysselsetting og verdiskaping, med de ringvirkninger primærproduksjonen har. Videre er næringa kulturbærer på mange vis, bl.a. i form av å holde ved like kulturlandskapet. Ikke minst er landbruket viktig for bosettingen i utkantstrøkene i kommunen. Gjennom dette bidrar landbruksnæringa til å oppfylle kommunens målsettinger.*

## Jordbruk

Tendensen er at ant. aktive driftsenheter avtar, men at antall daa jord i drift er stabilt. Ca 85 % av arealet brukes til forvekster, mens ca 13 % brukes til korndyrking (søknad om produksjonstilskudd 2006). Bærarealet har sunket de senere år, mens kornarealet har økt en del ettersom antall driftsenheter med husdyr har sunket. Dette kan illustreres med utviklingen i antall melkebruk:

	1989	1999	2006
Driftsenheter med melk	90	72	34*

\*) Av disse er 3 samdrifter med til sammen 11 medlemmer.

Saueholdet er også ei viktig næring, der antallet brukere har variert noe over tid. Tendensen ut over 2000-taller er imidlertid at antall brukere og dyr går ned. I 2006 var antallet 16 brukere. Næringa sliter med høye tap av dyr på utmarksbeite, se avsnitt om rovdyrta.

Antall driftsenheter har i lang tid hatt en jevn nedgang. Bruken av jordbruksarealet har imidlertid vært forholdsvis stabilt, og det har gitt en økning i gjennomsnittlig jordbruksareal pr driftsenhet som vist i tabellen under. Som en følge av dette øker omfanget av leiejord. I 1999 lå dette 6 800 daa rundt (SSB, 1999). Av disse var 1/3 leieforhold uten kontrakt. Ut fra utviklingen i areal pr driftsenhet, er det grunn til å tro at daa leiejord har økt ytterligere.

Driftsenheter, antall og areal:

	1989	1999	2006
Antall driftsenheter	176	141	91
Gjennomsnittlig jordbruksareal/enhet	111	141	210

## Miljøarbeidet i jordbruket

En del av miljøarbeidet er regulert gjennom lover og forskrifter, mens en del blir styrt av virkemiddelbruken i jordbruket.

### **Lover og forskrifter**

Med hjemmel i jordloven og forurensningsloven fikk kommunen fra 01.04.01 delegert myndighet i jordbruksforskriftene vedr. husdyrgjødsselforskriften, silopressaft-forskriften og forskriften om anlegg, drift og vedlikehold av planeringsfelt. Videre har forskrift om nydyrking også avgjørelsesmyndighet på kommunalt nivå etter høring hos Fylkesmann og Fylkeskommune. F.o.m. 01.01.04 fikk kommunene med hjemmel i jordloven overført myndighet etter forskriftene for tilskudd til nærings- og miljøtiltak i skogbruket, tilskudd til skogbruksplanlegging med miljøregistreringer og tilskudd til spesielle miljøtiltak i jordbruket.

## **Virkemidler og tiltak**

### ***Bruksutbygging/tekniske miljøtiltak:***

Tidligere tiltak mot punktutslipp ble tidligere finansiert gjennom ordningen Tilskudd til tekniske miljøtiltak. Etter storaksjonene på 1980 og 1990-tallet har ordningen opphørt, og aktuelle saker blir nå finansiert som vanlige BU-saker innenfor tradisjonell bruksutbygging.

### **Spesielle tiltak i jordbrukets kulturlandskap:**

Ordningen kom med da det i 1992 ble avsatt midler over jordbruksavtalen, og gjelder fortsatt til engangstiltak som skal fremme kulturlandskapsverdiene og redusere forurensingen i jordbruket. Tiltakene kan gjelde:

- Planleggings- og tilretteleggingsprosjekter
- Kulturlandskapstiltak
  - Gammel kulturmark og biologisk mangfold
  - Tilgjengelighet/opplevelseskvalitet
  - Kulturminner/-miljøer
  - Freda og verneverdige bygninger
  - Utmarksbeite
- Forurensingstiltak
  - Bygningsmessige tiltak
  - Hydrotekniske anlegg
  - Miljøplantinger
  - Økologiske renseanlegg
  - Omlegging til ekstensiv planteproduksjon

### **Regionalt miljøtilskudd:**

Miljøtilskuddet ble innført i 2006. Dette er rettighetsbaserte, årlige miljøtilskudd administrert av fylkesmannen som har som formål å fremme miljøverdier i kulturlandskapet, og redusere forurensingen fra jordbruket.

Tilskuddet er knyttet til areal eller til antall dyr på beite når det gjelder skjøtsel av kulturlandskap, og til areal når det gjelder endret jordarbeiding og ugrasharving når det gjelder forurensing.

### **Økologisk jordbruk:**

På regionale nivå er det en uttrykt målsetting at 15 % av jordbruksproduksjonen i Nord-Trøndelag skal foregå økologisk innen 2015, bl.a. uten bruk av kunstgjødsel og kjemiske plantevernmidler. Pr. 2006 er 7 driftsenheter i Namsos helt eller delvis lagt om til økologisk drift. Vel 5 % av jordbruksarealet er lagt om eller under omlegging.

**Gjødselplanlegging:**

Det er innført krav om gjødselplan basert på jordprøver for å unngå reduksjon i AK-tilskudd.

**Autorisasjonskurs plantevern og sprøytejournal:**

Det stilles krav om gjennomgått autorisasjonskurs for å kunne kjøpe og bruke plantevernmidler i landbruket. I tillegg må det føres sprøytejournal dersom det ikke skal bli reduksjon i AK-tilskuddet.

**Plastinnsamling fra landbruket:**

Landbruksplasten kan leveres direkte til mottakk på Spillumsstranda. I tillegg er det år om anna organisert innsamling på faste plasser i kommunen. Den enkelte bruker skal dokumentere hvordan plastavfallet håndteres gjennom KSL-systemet.

**Miljøplan på alle bruk fra 2003:**

Fra og med 2003 ble det krav om miljøplan på alle bruk som skal søke om produksjonstilskudd i jordbruket. Miljøplanen skal inngå i brukerne kvalitets-sikringssystem, og skal bestå av en kartdel med oversikt over eiendommen miljøkvaliteter, samt en tekstdel som en handlingsplan for miljøtiltak på det enkelte bruk.

**Andre miljørelaterte aktiviteter:**

- vilkår for produksjonstilskudd i jordbruket (AK-tilskudd)
- system for innsamling av spesialavfall (eks. olje, medisiner, pl.vernmidl.)

## Rovdyrtap

I sauebruket har tap av dyr på utmarksbeite økt betydelig på 1990-tallet og videre ut over 2000-tallet i beiteområdene til Solumshatten og Nordre Vemundvik beitelag. Totaltapet har økt fra hhv. 3-11 % og 5-10 %. Tapstallene varierer mellom områder og enkeltbruk, og enkelte besetninger har et lammetap på 30 – 40 %. I perioden 1993-2000 er det gjennom prosjekt ”Forebyggende tiltak mot rovviltskader” dokumentert tap voldt av gaupe, ørn, bjørn og jerv i kommunen. Dvs. at konfliktnivået mellom sau og rovvilt er betydelig. Som en følge av dette har også erstatningsutbetalingen for tap av sau økt i samme periode.

## Skogbruk

### Skogbruksarealer

*Eierfordelingen av skogbruksarealene er som følger:*

Eier	Areal
Gårdsskoger og Kommuneskog	191.200 dekar produktiv skog
Statsskog eier	89.600 dekar produktiv skog
Ulvig - Kjær eier	11.200 dekar produktiv skog
<b>Totalt</b>	<b>292 000 dekar produktiv skog</b>

Skogeiendommenes fordeling på størrelsesgrupper:

0 – 499 daa produktiv skog	189 eiendommer
500 – 999 daa produktiv skog	61 eiendommer
1000 – 4999 daa produktiv skog	52 eiendommer
over 5000 daa produktiv skog	9 eiendommer
<b>Totalt</b>	<b>311 eiendommer</b>

Som vi ser er de fleste skogbrukseiendommene relativt små, slik at skogsdrift utgjør en forholdsmessig liten del av landbruket i kommunen. På de enkelte bruk er allikevel skogsdrifta et viktig supplement. I tillegg er skogbruket viktig i miljømessig sammenheng, og som friluftslivsformål for allmennheten.

Skogen er dominert av gran. I følge Landbrukstelling fra 1979 er 9 % av produktive skogarealer av høy bonitet, 44 % av middels bonitet og 47 % av lav bonitet.

I Namsos utgjør vernskogarealene både mot fjell og sjø en stor del av det produktive arealet. Med vernskog menes det skog som p.g.a. sin beliggenhet opp mot fjellet eller ut mot havet, har så vanskelige foryngelsesforhold eller liten veksterlighet at den kan ødelegges ved mishandling eller feilaktig hogst. På disse arealene skal skogsdrift drives med mindre flater og gjennomhogster, samt at det er meldeplikt til kommunen ved hogst.

Fra 1.oktober 1994 gjelder følgende vernskoggrenser for Namsos:

- I tidligere Otterøy kommune er all skog vernskog.
- I tidligere Vemundvik kommune går vernskoggrensen slik at all skog over 100 moh. er vernskog.
- I tidligere Klinga kommune er vernskoggrensen slik at all skog over 200 moh. er vernskog, med unntak av Hemna og Spillumfjellet hvor all skog over 150 moh. er vernskog.
- På alle øyene i Namsenfjorden er all skog vernskog.

### Miljøhensyn

- Det er 3 naturreservater i barskog på henholdsvis 20.000 daa, 800 daa og 85 daa.
- Mesteparten av det drivverdige arealet er dekket av skogbruksplaner fra 1998 med nøkkelbiotopregistreringer
- Ny skogbrukslov med forskrift om bærekraftig skogbruk av 2006 stiller konkrete miljøkrav
- Det er meldeplikt på hogst i 28 definerte kystgranskoglokaliteter med gjennomsnittsstørrelse på 25 - 40 daa
- Størsteparten av markedet stiller miljøkrav i forbindelse med omsetning av tømmer.

### Avvirkning av tømmer

Avvirkningen har gått kraftig ned de siste 13 årene, med et lite oppsving i 2000. De siste års lave aktivitet kan delvis forklares med lave priser. Avvirkningen i 2005 var 9.500 m<sup>3</sup>

I følge Landskogtakseringen av 1980 er tilveksten beregnet til:

- Gran: 34.000 m<sup>3</sup>
- Furu: 6.000 m<sup>3</sup>
- Lauv: 5.000 m<sup>3</sup>

Etter 1980 er det ikke kommunevise statistikker men for hele Nord Trøndelag er tilveksten for gran, furu og lauv økt med henholdsvis 34 %, 37 % og 100 %

Tilveksten gjenspeiler ikke mulig avvirkningsnivå. Dette skyldes en del arealer med vanskelige driftsforhold og vanskelig tilgjengelighet, samt at tilveksten først og fremst er skog som ikke er hogstmoden. Det antas at realistisk nivå på mulig avvirkning er rundt 15.000m<sup>3</sup> i året.

Generelt er aktiviteten i skogen redusert de siste årene fram til 2003. Spesielt gikk planteaktiviteten betydelig ned som følge av synkende avvirkning og mindre grøfting av myr.

Arbeidene med lauvrydding/avstandsregulering har likevel ligget på et tilfredsstillende nivå, men med store variasjoner mellom årene.

Aktiviteten på skogreisingsfronten er i dag betydelig lavere enn for noen år siden. Dette skyldes reduserte tilskudd og strengere krav til godkjenning av skogreisningstiltak Fra 2006 er det innført forbud mot nygrøfting på myr og i sumpskog.

Grøfterensk på eldre myrfelt har blitt utført på forholdsvis store arealer. Flekkjødslings- og breikjødslingsaktiviteten på myrfeltene er for lav.

Fra 2005/ 06 ser vi en økende aktivitet og optimisme i næringen igjen

## Verdiskaping og arbeidsplasser (pr. 2003)

Førstehånds omsetning av jordbruksprodukter og tømmer inkl. produksjonstillegg utgjorde i 2000 ca.42 mill kr. Kjøttverdien av vilt ligger på ca 3 mill kr, og kilenotfiske på laks på rundt 2.5 mill kr i året. Omsetning innen tilleggsnæringer for øvrig er ikke beregnet. Verdien av reinkjøtt produsert på vinterbeite er heller ikke estimert.

*Skattbar nettoinntekt fra jord og skog for 1999 var på 16 mill kr. Skatteinngang fra jord- og skogbruk var i 1999 på 4.5 mill kr.*

Foruten arbeidsplasser direkte tilknyttet jordbruket, skaper jordbruket ringvirkninger. Mange foretak leverer varer og tjenester til landbruket, og det er en omfattende virksomhet knyttet til foredling og omsetning av landbruksvarer.

Westeren (Westeren, 1988) beregnet i 1988 at bak hvert årsverk i landbruket står 1.292 årsverk i andre næringer.

I Namsos er de største landbrukstilknyttede virksomhetene Moelven Van Severen, Gilde Bøndernes Salgslag, Tine Midt-Norge og Felleskjøpet. Totalt sysselsetter disse 250 personer og omsetter for omlag 850 mill. kr i året. I tillegg kommer maskinforretninger, regnskapskontor, veterinærer, mindre foredlingsbedrifter og enkeltmannsforetak. Disse bedriftene er svært viktige for kommunene i regionen, i tillegg til den sysselsetting og verdiskaping de gir for Namsos kommune.

## Reindrifta i Namsos

*Målsetting for reindriftspolitikken er utvikling av en økologisk, økonomisk og kulturell bærekraftig reindrift. Den har sitt grunnlag i St.meld.nr.28 (1991-1992) "En bærekraftig reindrift".*

*Reindrift er en svært arealkrevende næring, både på grunn av marginale beiteområder og på grunn av reinens behov for ulike sesongbeiter og flyttveier mellom dem. Inngrep og forstyrrende aktiviteter har akselerert sterkt i omfang de siste tiårene. Dette har ført til en varig reduksjon i de arealer som reindriften har til rådighet og en betydelig stressfaktor for reinflokkene. I tida framover vil en av de største utfordringene, både for næring og forvaltningsorganer, være å hindre de gjenværende reindriftsarealene i å skrumpe ytterligere inn.*

*I Nord-Trøndelag er nøkkelprobemene og utfordringene i stor grad knyttet til arealvern, produksjon og tap. Reindriftsforvaltningen prioriterer sikring av beitearealene. Arbeid for å optimalisere produksjonen, herunder reduksjon av rovdyr tap, er også svært sentralt i arbeidet.*

*Gjennomsnittlig slaktevekt på kalv i Nord-Trøndelag lå i reindriftsåret 1999/2000 på 20.9 kg. Gjennomsnittet på landsbasis (inkludert tamreinlag) lå på 20.1 kg. Reintallet er i Nord-Trøndelag på rundt 14.750. Tap på kalver var 33 % og 10 % på voksne dyr siste år. Det er 38 driftsenheter med 178 personer i reindriften i Nord-Trøndelag. Gjennomsnittlig reintall pr driftsenhet er 356.*

*Alt areal i Namsos kommune, unntatt Hoddøya, er vinterbeiteområde for rein. Fosen reinbeitedistrikt har et lite område av kommunen; området sør/vest for Namsenfjorden (ved Hemnafjellet).*

Vestre Namdal reinbeitedistrikt omfatter arealene nord for Namsen, inkl. Elvalandet og Otterøya. Reinbeitedistriktet har 6 driftsenheter med 32 personer, og et reintall på rundt 2.000. 2 driftsenheter har rein på Otterøya. Her er det inngått avtale med grunneierne. Øvre grense for antall rein er satt på rundt 800

de siste åra. Beiteperioden er satt fra 15.november til 15.april. I tillegg bruker 3 driftsenheter beite på Elvalandet/Vemundvik. Antallet rein her er rundt 600.

*Østre Namdal reinbeitedistrikt har arealene sør for Namsen/Namsenfjorden. Reinbeitedistriktet har 12 driftsenheter og 44 personer, og et reintall på rundt 4.000. Disse beiter i området mellom Namsen, riksvei 17 og Snåsavatnet. Vinterbeitetiden varierer noe etter snøforholdene, generelt er den fra midt i desember til midt i april.*

*Begge reinbeitedistriktene har bra beiteforhold.*

## **Miljøutfordringer**

Miljøaspektene er delt inn i kategoriene generelle og spesielle. Med spesielle menes de som gjelder spesielt for Namsos.

<b>Generelle</b>	<b>Spesielle</b>
<ul style="list-style-type: none"><li>• Iverksetter ikke miljøtiltak</li></ul>	<ul style="list-style-type: none"><li>• Ca. 5000 daa ute av drift(usikre arealopplysninger)</li></ul>
<ul style="list-style-type: none"><li>• Overgang fra gårdsbruk i drift til fritidseiendommer</li></ul>	<ul style="list-style-type: none"><li>• Fare for hogst i viktige naturtyper</li></ul>
<ul style="list-style-type: none"><li>• Ikke kontroll med gårdsbruk med omsetning under kr. 30 000,00</li></ul>	<ul style="list-style-type: none"><li>•</li></ul>
<ul style="list-style-type: none"><li>• Ødeleggelse av kulturmiljøer</li></ul>	<ul style="list-style-type: none"><li>•</li></ul>
<ul style="list-style-type: none"><li>• Dårlige gjødselskjellere</li></ul>	<ul style="list-style-type: none"><li>•</li></ul>
<ul style="list-style-type: none"><li>• Ulovlig utslipp/bruk av gjødsel/kjemikalier/plantevernmidler</li></ul>	<ul style="list-style-type: none"><li>•</li></ul>
<ul style="list-style-type: none"><li>• Anlegg i inngrepsfrie soner</li></ul>	<ul style="list-style-type: none"><li>•</li></ul>
<ul style="list-style-type: none"><li>• Avrenning og utvasking fra jorder til vann/vassdrag</li></ul>	<ul style="list-style-type: none"><li>•</li></ul>