



## MØTEINNKALLING

---

**Utvalg:** SAMEPOLITISK UTVALG  
**Møtested:** Undervisningsrom, Ástávuona giellagoahtie  
**Møtedato:** 09.07.2015      **Tid:** kl. 09.00

---

Eventuelt forfall meldes til tlf 77 17 66 10.  
Varamedlemmer møter etter nærmere avtale.

### SAKSLISTE

Saksnr.	Arkivsaksnr.	Arkivkode	Tittel
6/15	15/216	033	<b>GODKJENNING AV PROTOKOLL SAMEPOLITISK UTVALG 2015</b>
7/15	15/99	033	<b>REFERATSAKER SAMEPOLITISK UTVALG 2015</b>
8/15	08/938	A20	<b>SAMISK SPRÅKBADOPPVEKSTSENTER - FORPROSJEKT</b>

Tennevoll, 03.07.2015

Ludvik Ingebrigtsen /s/  
Leder



**GODKJENNING AV PROTOKOLL SAMEPOLITISK UTVALG 2015**

---

Saksbehandler: Elisabeth Tobiassen

Arkivsaksnr.: 15/216

Arkiv: 033

---

Saksnr.: Utvalg  
6/15 Samepolitisk utvalg

Møtedato  
09.07.2015

**Sakens dokumenter:**

**Sakens fakta:**

**Rådmannens vurderinger:**

03.07.2015

Erling Hanssen  
rådmann

Elisabeth Tobiassen  
konsulent

**innstilling:**

Protokoll fra møte 09.04.15 godkjennes.



REFERATSAKER SAMEPOLITISK UTVALG 2015

---

Saksbehandler: Elisabeth Tobiassen

Arkivsaksnr.: 15/99

Arkiv: 033

---

Saksnr.: Utvalg  
7/15 Samepolitisk utvalg

Møtedato  
09.07.2015

**Sakens dokumenter:**

14/457-6	13.05.2015	SEN//ET0	B57
1693/15		<b>Lavangen skole</b>	
		RAPPORT ETTER EKSUSJON - ELEVER - LAVANGEN SKOLE	
15/151-1	26.05.2015	OPP//ET0	233 A10
1797/15		<b>Sametinget</b>	
		SPRÅKBADMETODIKK: SPRÅKBADPEDAGOG TILKNYTTET	
		SPRÅKSENTER OG SPRÅKBADSBARNEHAGE SØKNAD OM	
		TILSKUDD TIL SPRÅKPROSJEKT	
09/409-34	25.06.2015	SEN/ÅST/LJH	233
2482/15		<b>Troms Fylkeskommune</b>	
		TILDELINGSBREV ASTAVUONA GIELLAGOAHTE	
15/151-3	30.06.2015	SEN/ÅST/LJH	233 A10
2574/15		<b>Sametinget</b>	
		SPRÅKBADMETODIKK: SPRÅKBADPEDAGOG TILKNYTTET	
		SPRÅKSENTER OG SPRÅKBADSBARNEHAGE FORELØBIG	
		MELDING	

Samiskkurs høsten 2015 ved Ástávuona Giellagoahie - Opptak og  
Permisjonsmidler datert 03.07.15.

Rapport ihht Handlingsplan for samisk språk 2014 over tiltak - Utvikling  
av lærlingeordning for samisktalende personale i barnehager datert  
03.07.15.

**Rådmannens vurderinger:**

03.07.2015

Erling Hanssen  
rådmann

Elisabeth Tobiassen  
konsulent

**innstilling:**

Ingen merknader til referatsakene. Referatsakene tas til orientering.



## SAMISK SPRÅKBADOPPVEKSTSENTER - FORPROSJEKT

---

Saksbehandler: Erling Hanssen

Arkivsaksnr.: 08/938

Arkiv: A20

---

**Saksnr.: Utvalg**

8/15 Samepolitisk utvalg

4/15 Samepolitisk utvalg

19/15 Kommunestyre

**Møtedato**

09.07.2015

09.04.2015

12.06.2015

### Sakens dokumenter:

Forstudierapport/samisk språklig oppvekst- og kultursenter.

### Sakens fakta:

Kommunestyret behandlet saken i møte 12.06.2015 sak 19/15. Følgende vedtak ble fattet:

1. Det gjennomføres et forprosjekt med mandat som beskrevet i pkt. 7 i forstudien. SPU vil være styringsgruppe for forprosjektet og leder for SPU er hovedansvarlig for gjennomføringen.
2. Leder for SPU gis fullmakt til å søke Sametinget evt. andre offentlige tilskuddsordninger om kr. 350.000,- til dekning av konsulentbistand og andre direkte utlegg i tilknytning til forprosjektet.
3. Forstudierapporten oversendes Lavangen kommune med anmodning om at kommunestyret så snart som mulig vedtar å gi kommuneadministrasjonen fullmakt til å:
  - delta i etablering av et stiftelse/aksjeselskap for bygging og drift av et samisk senter, Astavouna samisk oppvekst og kultursenter AS, og hvor kommunens eierandel er inntil 33%
  - adm. bes igangsette arbeidet med erverving av grunn på Tennevoll i nærheten av Lavangen skole som del av forprosjektet. Eiendommen vil inngå som tinginnskudd ved etablering av Astavouna samisk språklige senter for Oppvekst og kultur AS, og utgjøre hele eller deler av kommunens eierandel i selskapet. Eiendommen vil benyttes som tomt for senteret.
  - skaffe andre offentlige eiere/øvrig egenkapital til etablering av senteret i samarbeid med SPU.

Det vises til kommunestyrets vedtak i saken. Saken legges fram for SPU for planlegging av det videre arbeidet med med prosjektet.

**Rådmannens vurderinger:**

03.07.2015

Erling Hanssen  
rådmann

Elisabeth Tobiassen  
konsulent

**innstilling:**

Saken legges fram uten innstilling til vedtak.

**Astvouna**  
**samisk språklige**  
**oppvekst og kultursenter**  
**forstudie**

1. Sammendrag – hovedkonklusjoner
2. Bakgrunn
  - 2.1. Historikk
  - 2.2. Samisk språk i Lavangen og regionen for øvrig
  - 2.3. Statens språkpolitikk
3. Arbeidsopplegg
  - 3.1. Formål
  - 3.2. Faseinndeling
4. Forstudie
  - 4.1. Mål og Mandat
  - 4.2. Organisering
  - 4.3. Gjennomføring / arbeidsopplegg
5. Dagens virksomhet
  - 5.1. Organisering og ledelse
  - 5.2. Virksomhetens omfang
  - 5.3. Finansiering av drift
6. Fremtiden for samisk språk kommunen og Astafjord-regionen
  - 6.1. Et samisk senter for oppvekst og kultur
  - 6.2. Organisering
  - 6.3. Etablering
  - 6.4. Drift
7. Forslag til videre arbeid.
  - 7.1. Mål og visjon for satsingen
  - 7.2. Eget selskap eller en del av kommuneadministrasjonen
  - 7.3. Tomt
  - 7.4. Prospekt - invitasjon til potensielle eiere.
  - 7.5. Stiftelse av Astavouna samiskspråklige oppvekst og kultursenter
  - 7.6. Daglig ledelse.
  - 7.7. Prosjektering av selve bygget
  - 7.8. Prosjektering av selve bygget



## 1. Sammendrag – hovedkonklusjoner

Formålet med denne forstudierapporten er å vise hvordan arbeidet med å styrke utvikling av samisk språk og kultur i Lavangen og regionen for øvrig kan videreføres gjennom etablering av et senter hvor en samler dagens virksomhet innen samisk språk. Senteret vil gi mulighet for samlokalisering av språksenteret, samisk barnehage, samisk barne- og ungdomsskole samt SFO. Etableringen av sentret er forankret i flere forsøk og vitenskaplige analyser som resulterte i en langsiktig plan for utvikling av samisk språk i Astafjordområdet utarbeidet av forsker Jon Todal i 2010.

Senteret er anslått til å koste mellom 20 – 25 mill kr., forutsatt at det kan lokaliseres i nærheten av Tennevoll skole slik at senteret også kan benytte fasiliteter ved skolen. Driften av selve bygget antas å koste i underkant av kr. 2.000.000,- pr år. Samtidig vil en spare en del husleie for språksenter og barnehage hvor en i dag leier lokaler. Et eget senter muliggjør økt aktivitet og det er i budsjettene lagt opp til en gradvis og forsiktig økning i antall ansatte. Samlet skaper dette behov for økte inntekter på fra kr. 1.600.000,- etter etablering (I 2016) til kr. 3.400.000 pr. år. etter en periode på 10 år. Det er i forstudien pekt på ulike inntektskilder.

I Stortingsmelding nr. 23 slås det fast at samisk språkopplæring også er et nasjonalt ansvar, og at disse oppgavene må løses av departementet, Sametinget og skoleeierne i fellesskap. Før videre arbeid med planlegging av senteret, bør alternativ til dagens organisering av samisk språkvirksomhet i Lavangen, vurderes. I dag er virksomheten en del av kommuneadministrasjonen. Ved et eget senter bør en vurdere å samle virksomheten i et aksjeselskap hvor de som har hovedansvar for samisk språk og kultur deltar på eiersiden.

Valg av organisasjonsmodell vil også måtte ses i sammenheng med kommunereformen og at Lavangen kan bli en del av en storkommune som ikke velger å bli en del av forvaltningsområdet for samisk språk. Dette kan representere en politisk risiko som må hensyntas ved valg av organisasjonsmodell.

## 2. Bakgrunn

### 2.1. Historikk

Etter en lang periode med fornorskning i skolen på 1900-tallet begynte en igjen å undervise i samisk som eget fag i grunnskolen i Lavangen på 1980-tallet. På dette tidspunktet var samisk språk i ferd med å dø ut i kommunen og regionen for øvrig pga av den sterke påvirkningen av majoritetsspråket norsk over lang tid.

I den første tiden var det mye prøving og feiling, men erfaringene med ulike undervisningsmodeller ble dokumentert og analysert gjennom en rekke vitenskaplige arbeider. Samtidig ble det etablert kontakt med forsøk i ulike land hvor ambisjonen også var å revitalisere minoritetsspråk som var utsatt for den

samme trussel som samisk i Norge. Siktemålet har ikke bare vært å vitalisere språket, men minoritetenes kultur i vid forstand. Erfaringen fra både New Zealand og Wales har vært gode, og de turede minoritetsspråkene i disse landene praktiseres nå av stadig flere, ikke minst unge.

I november 2010 fremla forsker Jon Todal en rapport som oppsummerer alle forsøkene og erfaringen som er høstet i Lavangen og i ulike prosjekter nasjonalt og internasjonalt, og konkluderer med at:

*samiskopplæringa i distriktet vårt i framtida må bli organisert i et frivillig tilbud som 15-årig løp frå og med barnehagen og ut ungdomsskolen.*

Målet er to-språklighet, dvs. at samisk og norsk skal kunne praktiseres like godt i det daglige, både muntlig og skriftlig. I muntlig tale er det viktig at den lokale samiske dialekten i regionen benyttes. Når det gjelder skriftspråket er det i stor grad tilpasset den nordsamiske dialekten som praktiseres i indre Finnmark.

I barnehagen skal alle snakke samisk ("språkbadmodellen"), og det må etableres et nært samarbeid mellom barnehagen og foreldrene slik at samisk også praktiseres hjemme. Det samme gjelder grunnskolen og ungdomsskolen. Innføringen av samisk i ungdomsskole må skje gradvis etter hvert som elever ved grunnskolen gå over i ungdomsskolen.

For å kunne realisere disse ambisjonene anbefaler John Todal at det etableres et eget samisk senter for språk og kultur i Lavangen. Første trikk i planen er alle rede gjennomført gjennom etablering av samisk barnehage på Fossbakken basert på språkbadmodellen, og gjennom opplæringstilbud i og på samisk i skolen.

*For å realisere disse ambisjonene må samisk barnehage, SFO, grunnskole, ungdomsskole samlokaliseres med samisk språksenter i kommunen.*

I ettertid har en erkjent viktigheten av at et slikt senter på lengre sikt bør utvides med en møteplass for samisk kultur, uten at innholdet i en kulturdel er prioritert og konkretisert. Av hensyn til finansieringen av et slikt senter ville det beste være om det ble lokalisert i nærheten av skolen på Tennevoll slik at en del av de fasiliteter og ressurser som Tennevoll skole disponerer, kan deles mellom de 2 enhetene.

## 2.2. Samisk språk i Lavangen og regionen for øvrig

En har ikke oversikt over hvor mange som forstår og praktiserer samisk språk i dag i kommunen og regionen. Pr. dato er det i underkant av 20 elever i barnehage og skole fordelt med like mange elever på hver hovedenhet. På det meste hadde sameskolen på Tennevoll 25 elever. Jon Todal mener imidlertid at skolen bør

dimensjoneres for 30 – 40 elever. I dette estimatet inngår også eventuelle elever fra andre kommuner i distriktet. Skulle en klare å snu tilbakegangen slik en har gjort for maōriene på New Zealand, og for kymrisk i Wales, vil en måtte forvente en vekst i elevtallet fra Lavangen kommune alene.

### 2.3. Statens språkpolitikk.

I 2008 fremla daværende regjering 3 stortingsmeldinger som alle omhandlet revitalisering og styrking av samisk språk. Alle ble vedtatt av Stortinget og fulgt opp av en handlingsplan for samisk språk året etter. Hovedkonklusjonene er:

- For at samisk språk skal være et levende språk, er det helt avgjørende at det fins gode barnehager og et godt skoletilbud. Målsettingene er tospråklighet.
- Det er et nasjonalt ansvar å legge til rette for videreutvikling av samisk språk. *Denne oppgaven må løses av departementet (Arbeids- og inkluderingsdepartementet), Sametinget og skoleeierne i fellesskap (Stortingsmelding nr. 23 (2007 – 2008) Språk bygger broer, side 51)*

*Det er her verdt å merke seg at det ikke er kommunene som skoleeiere som har ansvaret for samisk språkutvikling alene.*

Nye kommuneinndelinger vil kunne medføre at en kommune innen forvaltningsområdet for samisk språk slår seg sammen med flere andre kommuner. Spørsmålet er da om en ny storkommune vil bli en del av forvaltningsområdet for samisk språk dersom en mindre kommune, som er innlemmet i storkommunene, er det. Selv om både Grunnloven, Sameloven og Folkeretten gir klare føringer for å sikre fortsatt utvikling av minoritetsspråk, krever dette spørsmålet nære utredning (ref. Delrapporten fra Ekspertutvalget: Kriterier for god kommunestruktur, mars 2014, side 24)

## 3. Arbeidsopplegg.

### 3.1. Formål

Det langsiktige målet med dette prosjektet er å sikre en positiv utvikling av samisk språk og kultur i Astafjord-regionen, slik at det kan utvikles tospråklighet i miljøer som er tilstrekkelig robuste til at samisk språk og kultur er sikret utvikling og vekst i fremtiden.

### 3.2. Faseinndeling

Arbeidet er inndelt i 3 faser:

- Forstudie
- Forprosjekt
- Hovedprosjekt – bygging av samisk senter

Siktemålet med denne trinnvise inndelingen er å utvikle prosjektet steg for steg, og at en unngår risiko for feilbeslutninger som i ettertid kan få uønskede konsekvenser, ikke minst økonomisk.

#### 4. Forstudie

##### 4.1. Mål og Mandat

Målet for forstudien er å utarbeide en skisse til et samisk oppvekst og kultursenter i Lavangen i samsvar med tilrådingene i Jon Todals rapport. På grunnlag av skissen skal det også lages investeringsbudsjett og forslag til mulige finansieringsløsninger. Det skal også utarbeides driftsbudsjett basert på en samlokalisering av barnehage, SFO, skole og samisk språksenter, hvor inntekter og utgifter for dagens drift av kommunens virksomhet innen samisk oppvekst og språktjenester er sammenstilt med driften av et felles senter.

Rapporten skal gi tilstrekkelig grunnlag for å beslutte om prosjektet skal videreføres i et forprosjekt som omfatter prosjektering av senteret og hvor økonomien i prosjektet blir grundigere analysert.

##### 4.2. Organisering.

Oppdragsgiver for forstudiet har vært Samepolitisk utvalg (SPU) som har følgende medlemmer:

- Ludvik Ingebrigtsen (leder)
- Solfrid Fossli (nestleder)
- Arvid Småriseth
- Jan Røkenes
- Siw Kristin Johnsen

Selve utredningsarbeidet har vært utført av en arbeidsgruppe bestående av SPU's leder Ludvik Ingebrigtsen og Lars-Joar Hallonen ved språksenteret. I tillegg har Nils Ante Eira deltatt i det innledende arbeidet i 2014. Prosjektleder for LiV-programmet har fungert som koordinator mellom arbeidsgruppen og en rekke ressurspersoner innen kommunen som er berørt av prosjektet.

Rapporten behandles av SPU som har ansvar for å foreslå evt. videre arbeid (mål,

mandat for et forprosjekt med tilhørende budsjett og finansieringsplan) ovenfor kommunestyret i Lavangen kommune.

#### 4.3. Gjennomføring / arbeidsopplegg

I denne forstudien er det tatt utgangspunkt i at barnehage, skole, SFO og språksenteret samlokaliseres og at bygget plasseres i nærheten av Tennevoll skole slik at det oppnås synergieffekter ved at sentret også får tilgang til ulike fasiliteter og ressurser ved skolen. I denne sammenheng er det foretatt vurdering av mulige tomtevalg samtidig som det er satt opp et grovt investeringsbudsjett, med tilhørende finansieringsplan basert på Jon Todals vurderinger av hvilke rom fasiliteter som vil være nødvendige.

På denne bakgrunn er det utarbeidet driftsbudsjett for senteret. Samtidig er det gjort en kartlegging av inntekter, tilskudd fra ulike tilskudds givere, samtidig som kostnader ved driften av den samiske aktiviteten i Lavangen kommune i dag er kartlagt. Ved å samle aktiviteten i et felles senter faller en del kostnader bort (for eksempel leie av lokaler til språksenter og barnehage), mens nye vil påløpe. Denne netto kostnadsøkningen har vært viktig i få synliggjort i kalkylene.

Økte kostnader må dekkes inn ved økt inntjening / økte tilskudd. Det er i forstudierapporten pekt på enkelte nye inntektsområder. Et eget senter gir også mulighet for økt aktivitet og det er i kostnadsestimatene lagt inn en forsiktig økning i antall fast ansatte fra 3 i 2015 til 4 i 2016, 5 i 2019 og 6 i 2022. (I tillegg kommer ansatte i skole og barnehage).

Et sentralt punkt ved planleggingen av Astavouna samiskspråklige oppvekst og kultursenter har vært om organiseringen av den samiske aktiviteten er hensiktsmessig for en slik satsing, og hvilke alternative organisasjonsmodeller som kan være aktuelle. I denne sammenheng har det vært "skjelet" til de samiske sentre som er etablert på Drag i Tysfjord, på Evenes (flyttes nå til Skånland) og i Kåfjord.

### 5. Dagens virksomhet

#### 5.1. Organisering og ledelse

Dagens virksomhet innen samisk språk i Lavangen styres i dag av samepolitisk utvalg som velges av og blant kommunestyrets medlemmer etter hvert kommunevalg. SPU er samtidig ansvarlig for overordnet koordinering ovenfor de instanser som har ansvar for å sikre at lovens krav på dette området etterleves (Lavangen kommune, Sametinget, ...)

## 5.2. Virksomhetens omfang.

### • Språksenteret.

Språksenteret er i dag ansvarlig for voksenopplæring og etterutdanning i samisk. I tillegg skal språksenteret ivareta oversettelser til samisk av offentlige dokumenter i samsvar med lovens krav. Enheten består av 1,5 årsverk (2 ansatte). Språksenteret er i dag lokalisert i Helsesenteret, men leieavtalen er sagt opp ettersom kommunelegen skal benytte lokalene.

### • Dedikerte ressurser i kommuneadministrasjonen.

I tillegg har samisk virksomhet 1,5 årsverk (2 ansatte) i kommuneadministrasjonen som foretar saksbehandling i ulike saker knyttet til samisk virksomhet, bla saker som vedrører samisk barnehage og elever og lærere innen samisk undervisning i skolen.

### • Barnehage og skole.

Samisk barnehage leier lokaler på Fossbakken, og barnehagen drives med egne ansatte. Dette gjelder også renhold og vaktmestertjenester. Elevene som har samisk undervisning i skolen, har egen undervisning i og delvis på samisk. Det er lærere ved Tennevoll skole som ivaretar denne undervisningen.

## 5.3. Finansiering av drift.

Nedenfor stående oversikt viser inntekter og offentlige tilskudd til driften av samisk språkvirksomhet i Lavangen. Tallene er hentet fra kommunebudsjettet for 2014. Når det gjelder tilskudd og kostnader knyttet til undervisning i og på samisk på Tennevoll skole, er disse ikke tatt med i de økonomiske oppstillingene idet disse ikke er skilt ut spesielt i kommunens regnskap. På den annen side forutsettes disse inntektene og kostnadene å bli de samme om undervisningen flyttes til et annet bygg like ved.

	2014
<i>Basistilskudd og løpende inntekter</i>	Inntekter
Fra Sametinget til Lavangen kommune	1 770 000
Fra Sametinget til Språksenteret	852 000
Fra fylkeskommunen grunntilskudd til språksenteret	220 000
Fra fylkesmannen refusjon til barnehagen	20 000
Fra Sametinget refusjon samiskspråklige	140 000
Fra foreldre egenandel barnehagen	206 000
Rammetilskudd barnehagen	971 708
Sum basisinntekter	4 179 708
<i>Salg av tjenester</i>	

Salg av tjenester fra ansvarssted 102	120 000
Salg av tjenester fra språksenteret (ansvarssted 410)	178 238
Refusjon andre kommuner	38 151
<b>Prosjektmidler</b>	
Fra Sametinget til Lavangen kommune	1 500 000
Språkarena for barn og unge	120 000
Tematreff, praktisk språkbruk for voksne	120 000
Lærlingordning for samisk talende	142 500
Sum prosjektmidler / temporære inntekter	<b>2 218 889</b>
<b>Totalt</b>	<b>6 398 597</b>

Inntektene består en del *faste årlige basistilskudd* fra ulike offentlige instanser. I tillegg kommer en del temporære inntekter som omfatter bla salg av tjenester samt tilskudds midler som tildeles et konkret prosjekt eller konkrete aktiviteter innenfor et begrenset tidsrom. For slike temporære prosjektmidler skal del levers statusrapporter/sluttrapport og regnskap.

Av oppstillingen ovenfor fremgår det at totale inntekter i 2014 var budsjettert med kr. 6.398.597,- fordelt på kr. 4.179.708 som basistilskudd og "sikre" inntekter, mens kr. 2.218.889, var temporære tilskudd og inntekter. (Foreldrenes egenandel for barn i barnehagen inngår i gruppen faste inntekter).

For øvrig vises til kommentarer til de enkelte inntektsposter i vedlegg 1:

- Tilskuddene fra Sametinget til hhv. Lavangen kommune (ansvarssted 102) og til Språksentret (ansvarssted 410) økte i 2014 med kr. 500.000,- til sammen. Det er ikke avklart om dette er en permanent økning i disse basistilskuddene.
- Foreldrebidraget til barnehagedriften var budsjettert med kr. 206.000,-, men det er for 2014 bokført vel kr. 130.000,-
- Det er på ansvarsstedene 102 og 410 budsjettert med salg av tjenester for nærmere kr. 300.000,-. Det er imidlertid ikke bokført inntekter på disse stedene i 2014.
- Av tilskuddene fra Sametinget til Lavangen kommune på hhv. 1.770.000,- (ansvarssted 102 - basistilskudd) og 1.500.000,- (ansvarssted 103 – prosjektmidler), benyttes 1.835.000, til ulike interne overføringer til samisk barnehage, Lavangesheimen, Språksenteret, kompensasjon for tapt arbeid ved deltakelse på språkkurs, samt til dekning av tjenester utført av Lavangen kommune.

## 6. Fremtiden for samisk språk kommunen og Astafjord-regionen

### 6.1. Et samisk senter for oppvekst og kultur

Satsingen på egen samisk barnehage, samt språkopplæring i skolen basert på nye undervisningsmodeller har vist at utviklingen er på riktig veg. En samlokalisering av barnehage, grunnskole, ungdomskole, SFO og samisk språksenter er imidlertid nødvendig om målet om tospråklighet skal realiseres. Dette er nødvendig for å skape nødvendig motvekt mot den sterke påvirkningen fra norsk som hovedspråk

#### ● Byggetrinn 1

Det vises til vedlegg 2 når gjelder skisse til det plassbehovet samlokaliseringen vil kreve. Det er her tatt utgangspunkt i Todals rapport hvor det er skissert et plassbehov for 30 – 40 elever (herunder plass for eventuelle elever fra nabokommuner). Det vil være behov for følgende rominndeling av lokalene. (Se skisse til felles bygg i vedlegg 2, hvor totalt arealbehov er anslått til ca 700 m<sup>2</sup>):

#### Skolen

- 3 klasserom med garderobeplass
- 2 grupperom. Ett av rommene må være stort nok til at elevene kan samles der. Rommet vil også kunne benyttes av skolefritidsordningen etter skoletid
- Spesialrom for visse fag. Behovet for spesialrom vil imidlertid kunne samordnes med skolen på Tennevoll.

#### Barnehagen

- Egen inngang med garderober atskilt fra inngangen til skolen
- Fellesrom
- Lekerom
- Soverom
- Kjøkken og spiserom

#### Språksenteret

- 6 - 7 kontorer (også kontorer for prosjektstillinger / forskere / gjestearbeidere)
  - undervisningsrom
  - Studio ved fjernundervisning
- #### ● Byggetrinn 2

Et byggetrinn 2 er planlagt å inneholde en kulturdel, men innhold i denne er ikke nærmere spesifisert. Det er da følgelig heller ikke foretatt noe estimat av



arealbehovet for denne delen.

## 6.2. Organisering

Virksomheten innen samisk språk i Lavangen kommune er integrert i kommuneadministrasjonen og økonomien følges opp gjennom ulike ansvarssteder i kommuneregnskapet. Ved etablering av et eget samisk senter bør det vurderes å skille denne virksomheten ut av kommuneadministrasjonen og samle den i et eget selskap, for eksempel i en stiftelse eller i et aksjeselskap.

Bakgrunnen for dette er at en vil kunne synliggjøre klarere ansvar og roller mellom et styre for samisk språk og kultur, og en daglig leder for sentrets løpende virksomhet. Samtidig vil de instanser som er ansvarlig for å sikre en positiv utvikling av samisk språk og kultur er være representert på eiersiden (se pkt. 2.3.) og i selskapets sentrale styrende organer.

Med etableringen av et eget samisk senter og med den økning i aktivitet som dette vil muliggjøre, vil det kunne bygges opp betydelige verdier. I et eget selskap vil disse synliggjøres i selskapets balanse. Det vises i denne sammenheng til Senteret for nordlige folk i Kåfjord hvor den totale balansen idag utgjør knappe 20 mill kr. og hvor 81% av dette er egenkapital. De største verdiene er knyttet til selskapets bygg i Manndalen.

Om Astavouna samiskspråklige oppvekst- og kultursenter skulle bli bygget i kommunal regi, og Lavangen kommune deretter skulle bli en del av en storkommune, vil sentret i likhet med andre kommunale eiendommer bli overtatt av storkommunen. De juridiske forhold knyttet til Folkeretten ved endret kommunestruktur er riktignok ikke avklart enda, men om storkommunen skulle kunne stå fritt mht. disponering og omdisponering av egne eiendommer, vil det være en risiko for at et samisk senter vil kunne bli omdisponert til andre formål. For å sikre seg mot en slik politisk risiko burde kommunens eierandel i et slikt senter ikke overstige 33,3% (negativt flertall)

### • Alternative modeller

#### • Stiftelse

Arran Lulesamiske senter på Drag i Tysfjord er organisert som en stiftelse. Den ble opprettet av Staten ved Kommunaldepartementet, Nordland Fylkeskommune og Tysfjord kommune, Grunnkapitalen er på kr. 210.000 som ble fordelt mellom de 3 stifterne.

En stiftelse er en organisasjon (juridisk person) som disponerer en formuesverdi. Ved stiftelsen oppgir stifterne eiendomsretten til formuesverdien, men denne må forvaltes iht de vedtekter som stifterne etablerte ved stiftelsen. En stiftelse er en selveiende institusjon. Et

statlig tilsyn fører tilsyn med at stiftelsen forvaltes i samsvar med de vedtekter stifterne har gitt.

- Selskap med begrenset ansvar.  
Várdobáiki samiske senter på Evenes ble etablert som et selskap med begrenset ansvar (BA). Senteret planlegger nå flytting til Skånland, og ut fra informasjon vi har mottatt, planlegges konvertering av selskapsformen til aksjeselskap.

- Aksjeselskap  
Senter for Nordlige Folk i Mamdalen i Kåfjord er organisert som et aksjeselskap med begrensninger i hvem som kan eie aksjer. Pr. i dag er aksjekapitalen på kr. 4.360.000, fordelt mellom følgende eiere:

◦ Sametinget	30%
◦ Troms Fylkeskommune	30%
◦ Kåfjord kommune	20%
◦ Riddu Riddu	10%

I tillegg har private eiere kontroll på ca 10% av aksjene. Senteret omsetter årlig for knappe 6 mill kr. Den totale balansen utgjør i underkant av 20 mill kr., hvorav egenkapitalen utgjør 81%.

### 6.3. Etablering.

- Budsjett  
Det vises til innhold i byggetrinn 1 i pkt 6.1.

Tomt	100.000
Bygning	20.000.000
Innredning / utstyr	2.500.000
Prosjektering / prosjektledelse	<u>1.000.000</u>
<u>Kapitalbehov</u>	<u>23.600.000</u>

- Finansieringsplan
- |                  |                    |
|------------------|--------------------|
| Egenkapital      | 5.000.000 (21,19%) |
| Lånefinansiering | <u>18.600.000</u>  |
| <u>Sum</u>       | <u>23.600.000</u>  |

Dersom en velger å organisere bygging og fremtidig drift av senteret i et eget selskap, for eksempel et aksjeselskap, en stiftelse, et andelslag eller tilsvarende, vil egenkapitalen fordeles mellom eierne. Med offentlige eiere er det mulig at lånet vil kunne opptas i Kommunalbanken til gunstig rente. Mulighetene for dette er ikke sjekket.

Som tomt for senteret har en primært vurdert Sonja Hagstads eiendom like ved skolen, på vestsiden av fylkesveien, alternativt på en parsell av eiendommen ved Spansdalselva på østsiden av fylkesveien (se vedlagte kart i vedlegg 3). I kontakt med eieren har vi fått opplyst at eiendommen vil legges ut for salg i mai i år.

#### 6.4. Drift

- Endringer i driftskostnader

Som det fremgår av vedlagte regnskapsprognose (vedlegg 4) forventes driften av bygningsmassen i et samisk senter å koste ca 2 mill pr. år. Forutsetter en også en forsiktig økning av aktiviteten de neste 10 årene, vil det være behov for å øke dagens inntektene med kr. 1.600.000 etter etablering i 2016 til 3.400.000,- i 2025. (Som antydnet ovenfor er tilskudd og kostnader knyttet til barneskole og ungdomsskole ikke tatt med i budsjettprognosen idet disse antas å bli de samme om elevene flyttes til en annen bygning).

- Finansiering av drift – mulige nye inntekstkilder.

Behovet for økte inntekter kan dekkes på ulike måter:

- (a) Økning av basistilskudd for drift
- (b) Økte prosjektmidler (økt prosjektaktivitet / FoU)
- (c) Økt salg av tjenester
- (d) Egenandel ved innføring av SFO
- (e) Nye produkter / tjenester
- (f) Utvidet språkopplæringstilbud
- (g) Fjernundervisning
- (h) Ulpan
- (i) Norskopplæring av flyktninger basert på Ulpan
- (j) Aktiviteter og opplevelser for reiselivet

#### 7. Forslag til videre arbeid.

##### 7.1. Mål og visjon for satsingen

Det langsiktige formålet med denne satsingen bør utdypes / konkretiseres i forhold til den beskrivelsen som er gitt i pkt 3.1. Det samme gjelder målbildet/visjonen for det senteret en ønsker å skape på sikt.

##### 7.2. Eget selskap eller en del av kommuneadministrasjonen.

Det bør på dette tidspunkt gjøres en evaluering av om prosjektet bør gjennomføres og finansieres som et kommunalt prosjekt, eller om det bør etableres et eget

selskap som får ansvar for prosjektering, bygging og drift av et samisk senter i Lavangen. I så fall må det også fastlegges hva prosjektet trenger av egenkapital og hvordan denne skal fordeles mellom ulike eiere. I denne forbindelse må det også utarbeides forslag til vedtekter for selskapet.

Ansvarlig: Samepolitisk utvalg er ansvarlig for evaluering og forslag til selskapsform og vedtekter. Velges aksjeselskapsformen, bør representanter fra SPU gjennomføre en studietur til Senter for Nordlige Folk i Kåfjord for å få del i de erfaringer en har gjort med denne organisasjonsmodellen der. Forstudie og forslag til selskapsform fremlegges for politisk ledelse i Lavangen for uttalelse.

### 7.3. Tomt.

Kjøp av tomt til senteret avklares. Det samme gjelder finansiering av tomtekjøpet.

### 7.4. Prospekt - invitasjon til potensielle eiere.

Aktiviteten omfatter utarbeidelse av prospekt og salg av prosjektet til potensielle eiere. Forutsatt at prosjektet skal gjennomføres av et eget selskap, utformes forstudierapporten som et prospekt. Denne bør presenteres for potensielle eiere i møte.

### 7.5. Stiftelse av Astavouna samiskspråklige oppvekst og kultursenter.

Ved positiv respons på aksjeinnbydelse, innkalles det til stiftelsesmøte, hvor selskapet for utvikling og drift av samisk senter i Lavangen stiftes. Samtidig velges det styre for selskapet, og de formelle registreringene froetas i Brønnøysundregisterene.

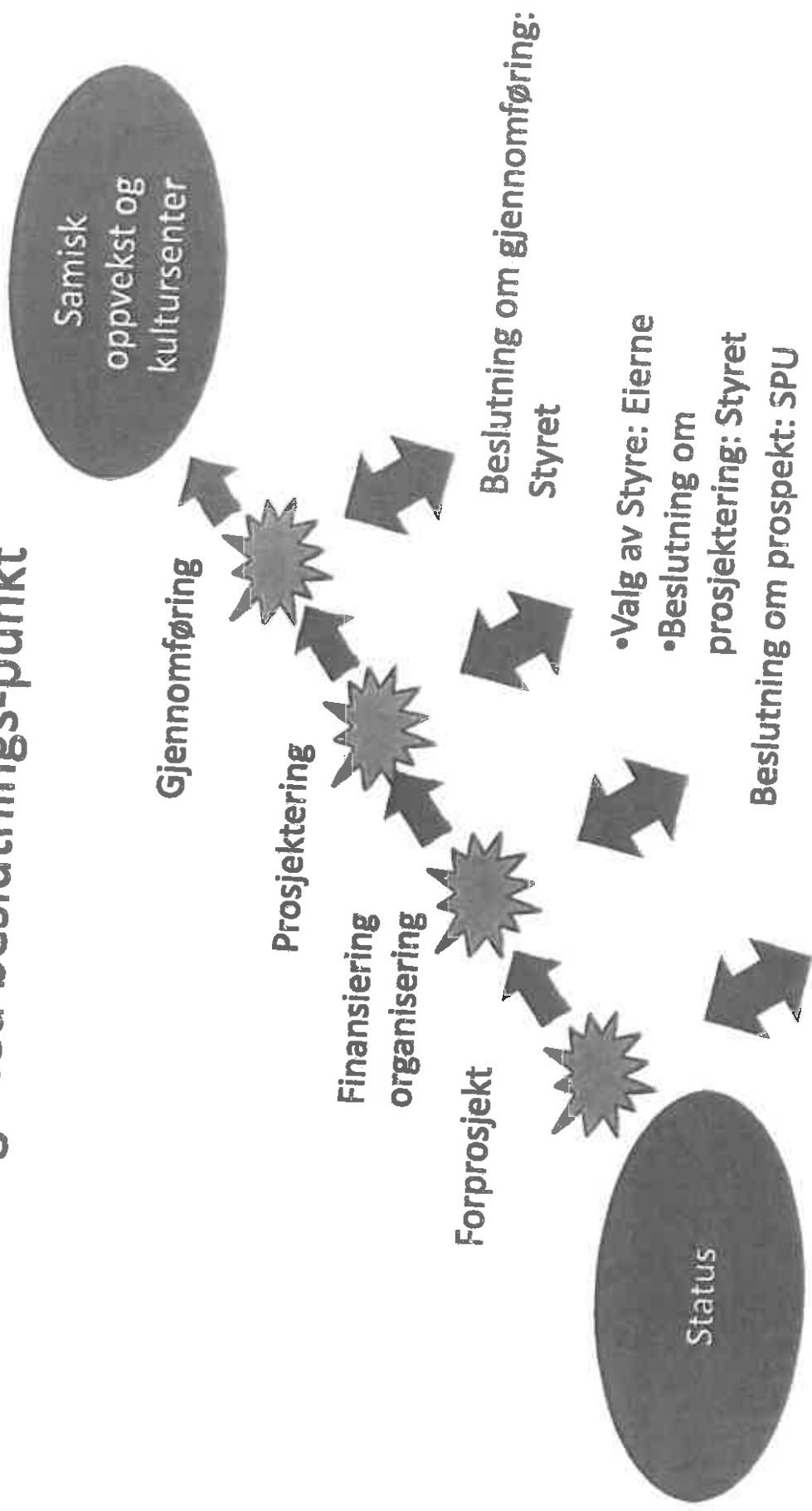
### 7.6. Daglig ledelse.

Styret foretar tilsetting av daglig leder. Selskapet søker deretter om midler til et forprosjekt som bør omfatte:

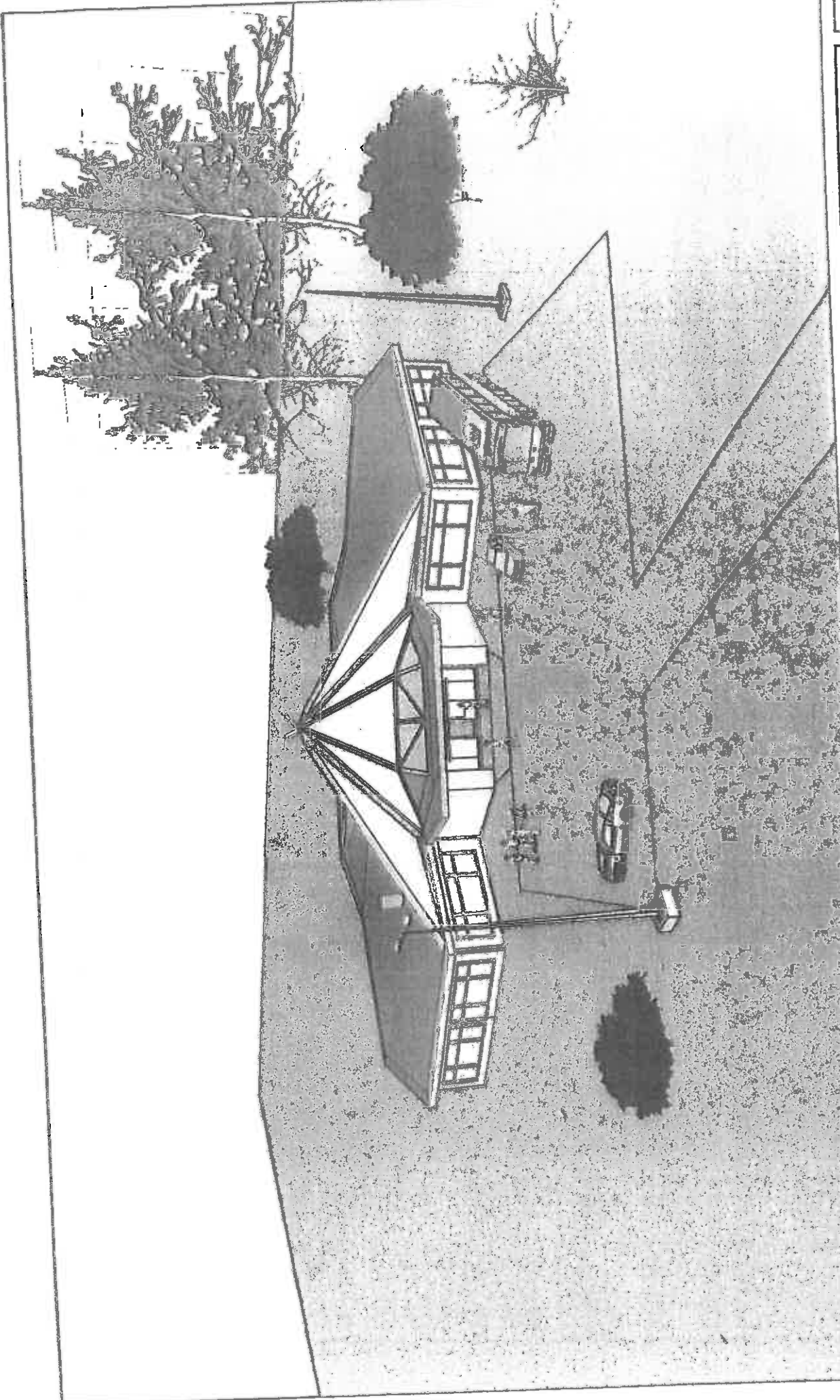
### 7.7. Prosjektering av selve bygget

- Mål og handlingsplaner med tilhørende budsjetter for så vel basis drift som prioriterte prosjekter og tiltak som senteret vil prioritere de nærmeste 3 – 5 årene
- Verifisering av alle kalkyler fra forstudien
- Sårbarhetsanalyse / kritiske suksessfaktorer

# Faseinndeling med beslutnings-punkt



**Beslutning om initiering: SPU**



REVISIONS		REMARKS
NO	DATE	
1	29.12.2014	IDEASKE
2		
3		
4		
5		

*[Signature]*  
 SAMISK SPRÅK OG OPPVEKSTSENTER

KLADD - FORSLAG TIL UTFORMING

REVISIONS

REMARKS

IDR/PAGE

MM/DD/YY

1 29.12.2014

2

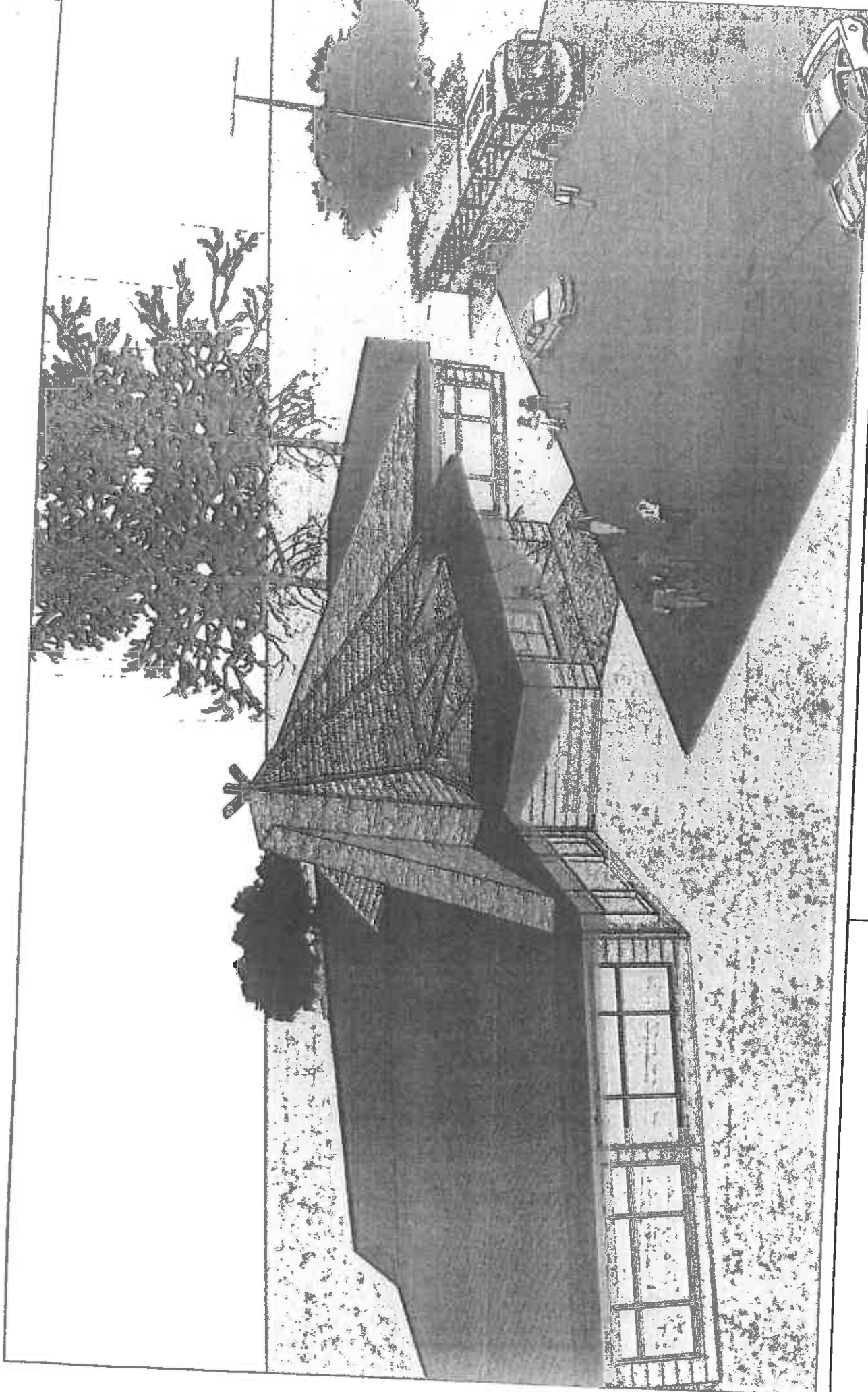
3

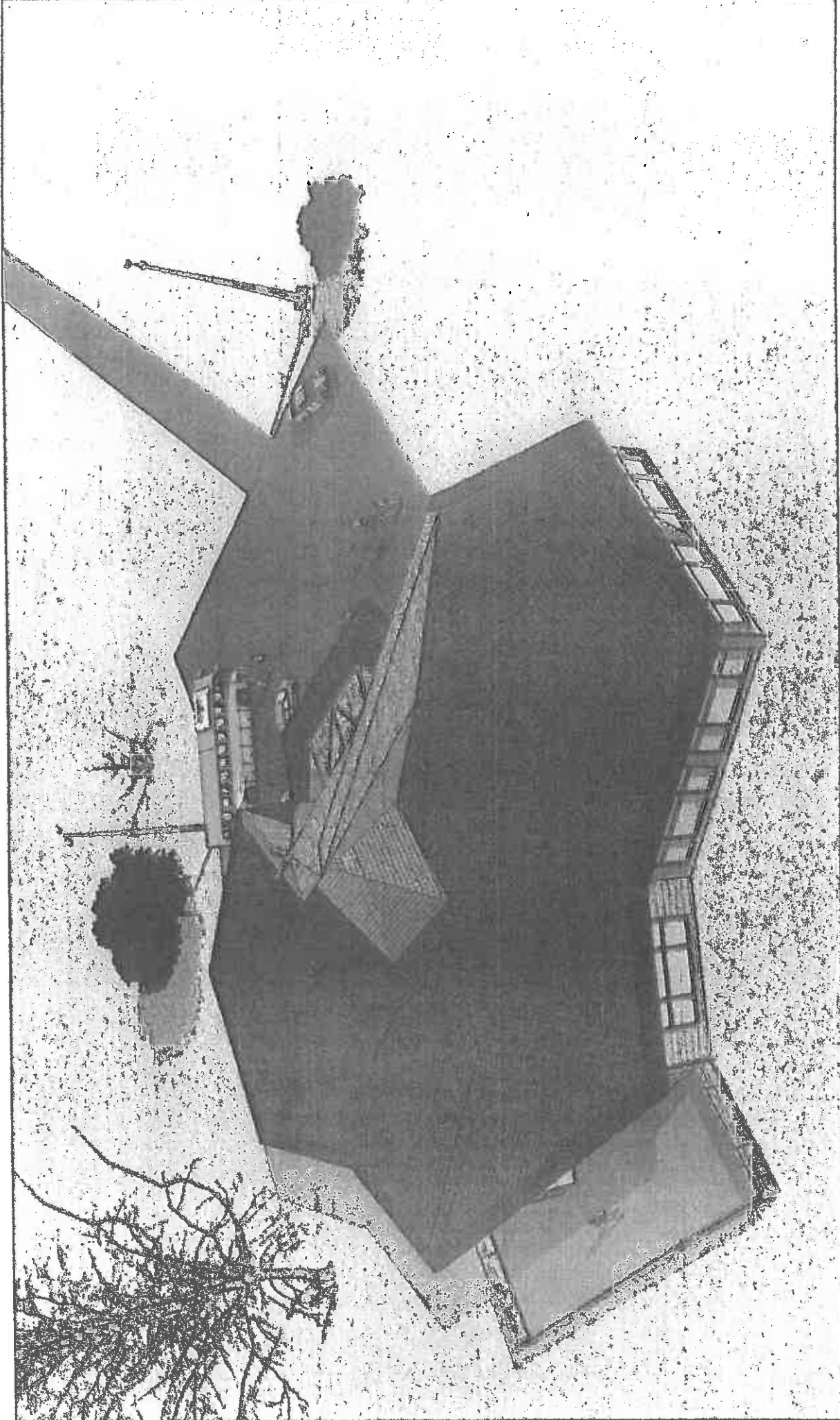
4

5

SAMISK SPRÅK OG OPFØRKSSENTER

KLADD - FORSLAG TIL UTFORMING





REVISIONS	
MM/DD/YY	REMARKS
1 29.12.2014	IDRASE
2	
3	
4	
5	

*[Signature]*  
SAMISK SPRÅK OG OPPVEKSTSENTER

KLADD - FORSLAG TIL UTFORMING