



RÆLINGEN KOMMUNE

Kommunedelplan landbruk 2014 - 2025

Planprogram

Vedtatt av kommunestyret 10.09.2014.

Trivselskommunen med nærhet til Østmarka og Øyeren







Innhold

1. Bakgrunn og formål	6
1.1 Formål med planarbeidet	6
1.2 Formål med planprogrammet	6
1.3 Overordnede føringer.....	6
2. Planprosess, medvirkning og organisering av planarbeidet	7
2.1 Planprosessen	7
2.2 Organisering av arbeidet	7
3. Oppbygging av planen	8
3.1 Innhold	8
3.2 Viktige tema	9
4. Planlagt fremdrift	10
5. Økonomi	10





1. Bakgrunn og formål

1.1 Formål med planarbeidet

Landbruksplanen skal bidra til bevissthet og kunnskap om nasjonale, regionale og kommunale føringer som gjelder for landbrukspolitikken, samt kunnskap om juridiske rammebetingelser og økonomiske virkemidler. Med dette som grunnlag skal planen foreslå kommunens mål og strategier for landbruksforvaltningen i Rælingen kommune.

Planen skal behandles som en tematisk kommunedelplan jf. plan- og bygningsloven § 11-1. Kommunedelplanen vil presentere prioriteringer innenfor lov- og tilskuddsforvaltning. Den vil også gå nærmere inn på landbruket som næring, og vil foreslå strategier for å opprettholde landbruksdrift i kommunen.

1.2 Formål med planprogrammet

Formålet med planprogrammet er å presentere en oversikt over det foreliggende planarbeidet og å etablere en god forankring før prosessen starter, samt å skape grunnlag for engasjement på et tidlig stadium. Her skal det avklares hvilke spørsmål planarbeidet skal fokusere på, og hvordan arbeidet med rullering av landbruksplanen skal gjennomføres. Plan- og bygningsloven §§ 4-1 og 11-13 stiller krav til prosess og høring av planprogram. §§ 11-14 og 11-15 gir bestemmelser for hvordan høringsprosessen skal gjennomføres, og hvem som har vedtakskompetansen for selve kommunedelplanen.

1.3 Overordnede føringer

Gjeldende landbruksplan for Rælingen ble vedtatt av kommunestyret i 2007. Siden den gang har det kommet ny landbruksmelding (St. meld. 9 2011-2012) og klimamelding (St.meld. nr.39 2008-2009), som begge har stor betydning for landbruket. Nye føringer for tilskudd og tilskuddsforvaltning på regionalt og kommunalt nivå bidrar også til behovet for en rullering av landbruksplanen.

Videre har kommunen vedtatt en egen kommunedelplan for energi og klima 2009-2020, samt kulturminneplan siden landbruksplanen ble vedtatt i 2006. De er begge under revisjon og vil være relevante under utarbeidelse av ny landbruksplan.



2 Planprosess, medvirkning og organisering av planarbeidet

2.1 Planprosessen

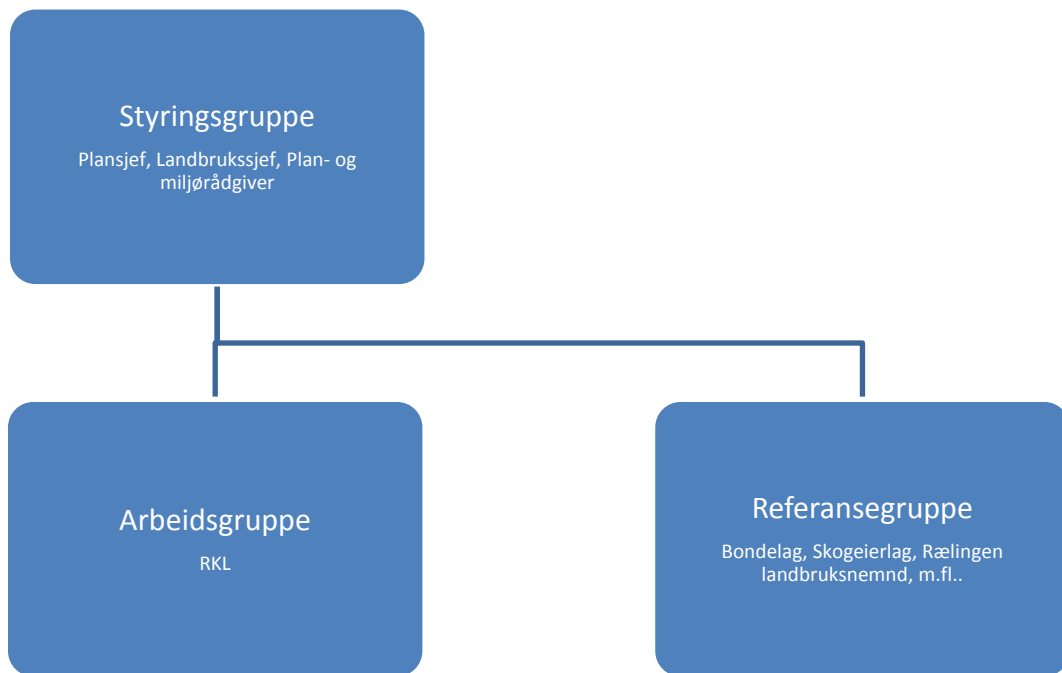
I henhold til plan- og bygningsloven § 11-13 skal berørte offentlige organer og andre interesserte varsles når planarbeid, herunder revisjon av kommunedelplan igangsettes. Varsel om oppstart av arbeidet med rullering av landbruksplanen gjøres samtidig med at planprogrammet legges ut til offentlig ettersyn.

Innspill til planprogrammet kan blant annet omfatte forslag til spørsmål som bør utredes i det forestående planarbeidet. Innspill kan også omfatte synspunkt som går på planprosessen og muligheten til medvirkning. Planprogrammet behandles av kommuneplanutvalget og skal endelig fastsettes av kommunestyret. Når planprogrammet er fastsatt begynner arbeidet med selve landbruksplanen.

Det vil være viktig å involvere landbruksnæringen i planprosessen. Her vil det være naturlig å samarbeidet med faglagene innenfor landbruket i kommunen (Rælingen bondelag, Nedre Romerike Skogeierlag), samt ulike interesseorganisasjoner og ressurspersoner (historielag, ridestiforening, etc..). Det vil også være viktig å få innspill fra brukere eller potensielle brukere eller kunder knyttet til virksomheter på gårdene. Dette kan være brukere av Inn på TUNET-tilbud, kunder i gårdsbutikker, og brukere av skog- og kulturlandskapet. Det er interessant å få innspill fra turistnæringen, friluftsguideorganisasjonene, velforeninger, skoler, barnevern, psykiatri, osv. I tillegg bør det involveres representanter fra aktuelle offentlige organer på kommunalt, fylkeskommunalt, og statlig nivå.

2.2 Organisering av arbeidet

Det foreslås å legge det overordnede ansvaret for planarbeidet til en styringsgruppe bestående av landbrukssjef, plan- og miljørådgiver og plansjef. Utarbeidelse av selve planen vil forestås av RKL. Arbeidsgruppa (RKL) vil knytte kontakt med en referansegruppe bestående av representanter fra Landbruksnemnda i kommunen, Rælingen bondelag, Nedre Romerike Skogeierlag, det lokale bygdekvinnelaget, historielaget, Østmarka ridestiforening, og andre aktuelle interesseorganisasjoner innen landbruk og hagebruk. Det arrangeres et innledende seminar, der alle som inngår i referansegruppa deltar. Senere i planarbeidet kan de ulike faglagene og interesseorganisasjonene involveres etter behov.



Figur 1: Foreslått organisering av planarbeidet.

3 Oppbygging av planen

3.1 Innhold

Planen skal utarbeides som en strategisk plan med en tidshorison på 10 år, gjeldende fra det tidspunkt planen vedtas. Planen vil ta for seg de viktigste satsningsområdene og utfordringene for landbruket i kommunen. Et særlig viktig satsningspunkt vil da være hvordan matproduksjonen i kommunen kan økes, jf. målene i landbruksmeldingen (Meld. St. 9 2011-2012). Planen skal ta inn over seg utfordringene klimaendringene innebærer for landbrukets ulike produksjonsformer, blant annet i form av våtere somre og mer ustabile vintre. Den må også ta hensyn til de miljøutfordringer som kan oppstå innenfor landbruket. Skogbrukets rolle i karbonregnskapet bør synliggjøres, og konklusjonene av dette bør inngå i kommunens klimapolitikk.

Planen skal synliggjøre behovet for samhandling med andre samfunnsinteresser og synliggjøre verdien av landbruksarealene. Planen utarbeides med basis i de statlige føringene gitt for landbruket, samt regionale og kommunale planer og føringer.



3.2 Viktige tema

Økt matproduksjon

Siste landbruksmelding (St. meld. 9 2011-2012) vektlegger behovet for at matproduksjonen økes i tråd med befolkningsveksten. Utviklingen i Rælingen har de siste årene vært at aktive bønder avvikler driften, og leier ut arealene til andre. Jordloven inneholder bestemmelser som skal sikre at landbruksjord holdes i hevd, også ved bortleie. Det er likevel indikasjoner på at større driftsenheter resulterer i mindre effektiv utnyttelse av arealene. Planen bør trekke opp en strategi for hvordan det kan sikres en mer effektiv utnyttelse av landbruksarealene i kommunen, med fokus på økt matproduksjon. Dette illustreres ved temakart som viser i hvilken grad kommunens arealer er egnet for jordbruksproduksjon.

Økt næringsutvikling innenfor landbruket

Planen skal gi en situasjonsbeskrivelse og virke som en handlingsplan for landbruket og landbrukstilknyttet næringsvirksomhet. Dette vil dermed omfatte både tradisjonell landbruksaktivitet, og ulike tilleggsnæringer som Inn på Tunet, hest, gårdsutsalg, etc.

Kulturlandskap og kulturminner

Kulturlandskapet er et viktig landskapselement, og et levende kulturlandskap har betydning for både estetikk, folkehelse, og biologisk mangfold. Landbruket og kulturlandskapet er knyttet uløselig sammen. Landbruksplanen bør synliggjøre dette forholdet, og tegne opp strategier for ivaretagelse og videreutvikling av kulturlandskapet.

Mange av kulturminnene i kommunen ligger på private landbrukseiendommer. Det er en viktig utfordring å sikre at disse kulturminnene blir ivaretatt og skjøttet. Problemstillingen omfatter også ivaretagelse av eldre plasser og ferdseisårer i Rælingens del av Østmarka. Innenfor dette temaet bør landbruksplanen samkjøres med Kommunedelplan for kulturminner og kulturmiljøer, som er under revisjon.

Klima, energi og forurensning

Landbrukets utfordringer i forbindelse med avrenning, klimautslipp og karbonopptak bør synliggjøres, sammen med aktuelle tiltak. Det bør vises til hvordan dette avbøtes gjennom lovverk og statlige, regionale, og kommunale ordninger. Skogens reelle og potensielle karbonopptak bør beregnes, og det bør utarbeides kart som illustrerer dette. Temaet bør samkjøres med Klimameldingen (St.meld. nr.39 2008-2009) og "Kommunedelplan for klima og energi 2014 – 2025 (under revisjon)".



Friluftsliv og folkehelse

Skogen og kulturlandskapet utgjør en viktig arena for friluftsliv og idrett. Landbruksplanen bør ta inn over seg dette, og synliggjøre landbruksarealenes betydning for folkehelsen i kommunen. Den bør også ta opp de konflikter og interessemotsetningene som kan oppstå mellom idrett/friluftsliv og jordbruk/skogbruk. Som eksempel kan det nevnes kanalisering av hestetrafikk i form av ridestier.

Temaet er berørt i "Kommunedelplan for idrett, fysisk aktivitet og friluftsliv 2009 - 2020", og landbruksplanen bør samkjøres med dette.

Trivsel, livsstil og folkehelse er et av hovedområdene i kommuneplanens samfunnsdelsom foreligger til høring høsten 2013.

4 Planlagt fremdrift

- | | |
|---|-----------------|
| - Utarbeiding av planprogram: | vår/sommer 2013 |
| - Planprogram til høring/kunngjøre oppstart | høst 2013 |
| - Planprogram til politisk behandling | høst 2013 |
| - Etablerere styringsgruppe | vår 2014 |
| - Fastsetting av planprogram | september 2014 |
| - Planforslag til høring | desember 2014 |
| - Bearbeide planforslag | vår 2015 |
| - Politisk sluttbehandling | vår 2015 |

5 Økonomi

Tiltak	Kostnad
Utarbeiding av plan – RKL	100 000
Karttjenester – Rælingen kommune	20 000
Møter, servering - Rælingen kommune	15 000
Trykking - Rælingen kommune	5 000
Sum	140 000

Det forutsettes at Rælingen kommune forestår karttjenester, trykking og møtelokaler. Utarbeiding av planen vil enten forestås direkte av RKL, eller via innleid konsulent.