



# Namsos kommune



## Årsberetning 2009

Kommunestyrets vedtak sak 28/10  
29.04.2010

---

# INNHALDSFORTEGNELSE

<b>1</b>	<b>KOMMUNESTYRETS VEDTAK SAK 29/10:</b> .....	<b>4</b>
<b>2</b>	<b>SAMMENDRAG</b> .....	<b>4</b>
<b>3</b>	<b>HOVEDMÅLSETTINGER FOR NAMSOS KOMMUNE</b> .....	<b>6</b>
3.1	Kommunens fokusområder og strategier .....	6
<b>4</b>	<b>ORGANISERING</b> .....	<b>9</b>
4.1	Politisk organisering.....	9
4.2	Administrativ organisering .....	13
<b>5</b>	<b>BEFOLKNINGSUTVIKLING</b> .....	<b>14</b>
<b>6</b>	<b>RAMMEBETINGELSER</b> .....	<b>15</b>
6.1	Inntektssystemet .....	15
6.2	Miljø.....	15
6.3	Innkjøp .....	15
6.4	Samfunnsikkerhet .....	15
6.5	Utviklings- og planarbeid .....	16
<b>7</b>	<b>REGNSKAPET 2009</b> .....	<b>17</b>
7.1	Driftsregnskap .....	17
7.2	Investeringsregnskap .....	19
7.3	Økonomisk status .....	19
7.4	Personal .....	21
7.5	Utfordringer 2009 og årene framover .....	22
7.6	Takk for samarbeidet og arbeidsinnsatsen.....	23
<b>8</b>	<b>ØKONOMISK ANALYSE</b> .....	<b>24</b>
8.1	Hovedområder .....	24
8.2	Driftsinntekter .....	25
8.3	Driftsutgifter .....	26
8.4	Finans .....	28
8.5	Likviditet .....	29
8.6	Driftsmargin og korrigerede frie fond .....	30
<b>9</b>	<b>FELLESTJENESTER OG ADMINISTRASJON</b> .....	<b>31</b>
9.1	Beskrivelse av fagområde .....	31
9.2	Tjenesteproduksjon .....	31
9.3	Ressursinnsats drift .....	31
9.4	Sykefravær – nærvær .....	31
9.5	Mål og måloppnåelse .....	32
9.6	Økonomi .....	32
9.7	Begivenheter i 2009 .....	33
9.8	Utfordringer fremover.....	33
9.9	Miljømessige mål og tiltak .....	34
<b>10</b>	<b>FAGOMRÅDE NAV NAMSOS</b> .....	<b>35</b>
10.1	Beskrivelse av fagområde .....	35
10.2	Tjenesteproduksjon.....	35
10.3	Ressursinnsats drift .....	37
10.4	Sykefravær – nærvær.....	37
10.5	Mål og måloppnåelse.....	38
10.6	Økonomi .....	39
10.7	Begivenheter i 2009.....	40
10.8	Utfordringer fremover .....	40
<b>11</b>	<b>FAGOMRÅDE OPPVEKST</b> .....	<b>41</b>
11.1	Beskrivelse av fagområde .....	41
11.2	Tjenesteproduksjon.....	41
11.3	Ressursinnsats drift .....	42
11.4	Sykefravær – nærvær.....	42
11.5	Mål og måloppnåelse.....	42
11.6	Økonomi .....	43
11.7	Begivenheter i 2009.....	44
11.8	Utfordringer fremover .....	45
<b>12</b>	<b>FAGOMRÅDE HELSE OG SOSIAL</b> .....	<b>46</b>
12.1	Beskrivelse av fagområde .....	46
12.2	Tjenesteproduksjon.....	46
12.3	Ressursinnsats drift .....	47
12.4	Sykefravær – nærvær.....	48
12.5	Mål og måloppnåelse.....	48
12.6	Økonomi .....	49
12.7	Begivenheter i 2009.....	50
12.8	Utfordringer fremover .....	50
<b>13</b>	<b>FAGOMRÅDE KULTUR</b> .....	<b>51</b>
13.1	Beskrivelse av fagområde .....	51
13.2	Tjenesteproduksjon.....	51
13.3	Ressursinnsats drift .....	51
13.4	Sykefravær – nærvær.....	51
13.5	Mål og måloppnåelse.....	51
13.6	Økonomi .....	52
13.7	Begivenheter i 2009.....	53



13.8	Utfordringer fremover .....	54
<b>14</b>	<b>FAGOMRÅDE TEKNISK .....</b>	<b>55</b>
14.1	Beskrivelse av fagområde .....	55
14.2	Tjenesteproduksjon .....	55
14.3	Ressursinnsats drift .....	55
14.4	Sykefravær – nærvær .....	55
14.5	Mål og måloppnåelse .....	56
14.6	Økonomi .....	57
14.7	Økonomisk oversikt investeringer .....	58
14.8	Begivenheter i 2009 .....	58
14.9	Utfordringer fremover .....	58
14.10	Miljø .....	59
14.11	Samfunnsikkerhet og beredskap .....	59
<b>15</b>	<b>RASET I KATTMARKA .....</b>	<b>60</b>
15.1	Beskrivelse av hendelsen .....	60
15.2	Økonomi .....	60
15.3	Gjennomførte tiltak i 2009 .....	60
<b>16</b>	<b>PANDEMI .....</b>	<b>62</b>
16.1	Planlegging og håndtering av pandemisk influensa i Namsos kommune .....	62
16.2	Tilgang og gjennomføring av vaksinerings .....	62
16.3	Oppmøte i befolkningen .....	62
<b>17</b>	<b>VEDLEGG .....</b>	<b>63</b>
	Vedlegg nr. 1 – Regnskapsskjema 1A – Drift 2009 .....	63
	Vedlegg nr. 2 – Regnskapsskjema 1B – Drift 2009 .....	64
	Vedlegg nr. 3 – Regnskapsskjema 2A – Investering 2009 .....	66
	Vedlegg nr. 5 - Saker behandlet i kommunestyret i 2009: .....	68
	Vedlegg nr. 6 – Bakgrunnsmateriale: KOSTRA-analyse og sammenligninger med kommunegruppe 11 og gjennomsnittet for Nord-Trøndelag .....	70
17.1	Generelt .....	70
17.2	Prioritering .....	70
17.3	Barnehager .....	71
17.4	Grunnskoler .....	72
17.5	Kommunehelse .....	73
17.6	Pleie og omsorg .....	73
17.7	Barnevern .....	76
	Vedlegg 7 – Årsmelding og regnskap for Midtre Namdal Kirkelige Fellesråd .....	78
	Vedlegg 8 – Årsmelding og regnskap for Midtre Namdal Regionråd/Samkommune .....	78



### 1 KOMMUNESTYRETS VEDTAK SAK 29/10:

#### Vedtak i Namsos kommunestyre - 29.04.2010

Namsos kommunestyre vedtar årsberetning for 2009.

### 2 SAMMENDRAG

Årsberetningen er et tilbakeblikk på 2009 og skal gi et bilde av kommunens virksomhet for året. Årsberetning og regnskap er en del av grunnlaget for arbeidet med Handlingsprogram og økonomiplan 2011-2014 og for arbeidet med årsbudsjett 2011. En viktig del av årsberetningen er beskrivelsene av måloppnåelse i forhold til de mål som ble vedtatt for 2009 i handlingsprogram, økonomiplan og i årsbudsjettet.

Meldingsåret har vært utfordrende for ansatte og for ledelsen. Året har vært preget av følgende ekstraordinære forhold:

- Raset i Kattmarka den 13.mars 2009 førte til ekstraordinære kostnader og har vært meget krevende ressursmessig for kommunen.
- Etablering av Midtre Namdal Samkommune.
- Influensavaksinerings.
- Utvidelse av aksjekapitalen i Namsos Industribyggeselskap.

I tillegg har høsten vært preget av stor aktivitet fra den administrative og politiske ledelse i oppfølgingen av arbeidet med Helse Midt- Norge og Helse Nord-Trøndelag sine forslag til framtidig strategiplan.

Effektivitetskravet til offentlig sektor gjør det hele tiden nødvendig å gjennomføre en rekke tiltak bl.a. ut fra stram kommuneøkonomi.

I behandlingen av årsbudsjettet for 2009 ble det vedtatt nye økonomiske handlingsregler. Enkelte av handlingsreglene har ikke blitt nådd i året. Dette gjelder graden av lånefinansiering, samtidig som det har blitt mindre avsetninger til fond (egenkapital) enn hva som ble budsjettet.

Det vil være økonomiske utfordringer også i de kommende år, blant annet som følge av en fortsatt høy lånegjeld og en relativ lav andel egenkapital i form av fondsmidler.

Av generelle utfordringer kan nevnes:

- Økende netto lånegjeld.
- En stadig større andel av kommunens frie inntekter må gå til å dekke finanskostnader. Det betyr mindre til tjenesteproduksjon.
- Økt behov for personellressurser til større plan- og utredningsarbeider som bestilles og samtidig nedbemanning innenfor stadig strammere rammer.
- Flere og mer ressurskrevende tjenestemottakere
- Økende krav til innholdet i de kommunale tjenestene
- Økt krav til kommunal kompetanse og fagmiljø

Endringer i forutsetningene stiller kontinuerlig store krav til organisasjonen med hensyn til tilpasnings- og omstillingsevne og evne til prioriteringer.

Kapittel 3 redegjøres det for kommunens hovedmålsettinger.



Kapittel 4 gir et overblikk over politisk og administrativ organisering, endringer og aktivitet i 2009.

I kapittel 5 - 6 ser rådmannen på de overordnede forhold som har preget kommunen i 2009 og med strategisk blikk på de utfordringer vi står overfor fremover. Det er tatt inn egne punkter om miljø, samfunnssikkerhet og beredskap.

Kapittel 7-8 gis en redegjørelse over regnskapet 2009 med tilhørende økonomisk analyse.

Kapittel 9-14 er en nærmere presentasjon av fagområdene med

- Beskrivelse av tjenesteproduksjon, ressursinnsats, mål og måloppnåelse.
- En vurdering av årets budsjettavvik og den økonomiske utviklingen de siste 3 år.
- En beskrivelse av begivenheter i året og utfordringene fremover.

Kapittel 15 redegjør rådmannen for Raset i Kattmarka

Kapittel 16 omtales pandemi - influensavaksinerings

I vedleggene presenteres regnskapstallene, kostra-tall og årsmelding og regnskap for Midtre Namdal Kirkelige Fellestråd og Midtre Namdal Regionråd/Samkommune

Namsos den 24.mars 2010

Hege Sørli



### 3 HOVEDMÅLSETTINGER FOR NAMSOS KOMMUNE

#### 3.1 Kommunens fokusområder og strategier

Kommuneplan og økonomiplan er de to viktigste strategiske planverkene innenfor kommunens virksomhet. Gjennom kommuneplanen settes retning og valg av strategier, mens økonomiplanen skal prioritere de tiltak som må gjennomføres for at målene skal nås.

Kommuneplanens strategidel for Namsos 2001 – 2015 ble vedtatt i kommunestyret høsten 2001. Strategidelen definerer følgende hovedsatsningsområder for Namsos kommune, som ble lagt til grunn for økonomiplanen 2009-2012.

##### 3.1.1 Bærekraftig utvikling

Miljøfokus og bærekraftig utvikling skal være bærende elementer i drifta i perioden med utgangspunkt i kommunestyrets vedtak ved rullering av miljøstatus for Namsos kommune, og med en framtidsrettet balanse mellom bruk og vern av naturressurser og miljø. Energiøkonomisering, redusert bruk av ikke fornybare ressurser og arbeidet med kartlegging og sikring av kulturminner skal ha spesiell fokus.

##### Strategier

- Forsvarlig balanse mellom bruk og vern av naturressurser.
- Sikre biologisk mangfold
- Gjøre bruk av ”føre var - prinsippet”
- ENØK-arbeid med overvåking av energibruk

##### 3.1.2 Barn og unge

Grunnlaget for læring og personlig utvikling ligger i oppveksten. Lek og skapende aktivitet er fundamentet for barns utvikling. Fundamentet for barns utvikling skal først og fremst skapes i heimen. Barne- og ungdomstiden skal kjennetegnes av omsorg, trygghet og trivsel. Det skal settes fokus på forebyggende arbeid med barn og unge i faresonen, etablere forpliktende samarbeidsarena for skole-, helse- og sosialetaten, politi med flere.

##### Strategier

- Forebyggende arbeid.
- Kreative læringsarenaer.
- Likeverdig tilbud.

##### 3.1.3 Attraktive bo og oppvekstmiljøer

Attraktive bo - og oppvekstmiljøer har stor betydning for innbyggernes helse, trivsel og trygghet. Potensielle innflyttere og nyetablerere legger stor vekt på disse forhold som også er bidrag til stabil rekruttering. Vi snakker om bo - og oppvekstmiljøene så vel i sentrum og bydelene som i bygdesentrene og distriktet ellers i kommunen.

##### Strategier

- Sikre likeverdig livskvalitet og velferd
- Brukermedvirkning
- Sikre at kommunen forblir et fargerikt fellesskap fri for rasisme og diskriminering
- Hvert bygdesenter (Bangsund, Otterøy, Sørenget og Spillum) skal ha sin tettstedsplan
- Hvert bygdesenter sitt oppvekstsenter med et pedagogisk tilbud til gruppen 0–12 år
- Spredt utbygging i distriktet i småklynger
- Sikre at bruken av offentlige ressurser ikke utilsiktet tildeles kjønnsmessig ulikt
- Sikre helse, verdighet og trygghet for eldre



### 3.1.4 Kultur

Målet for den kommunale kulturpolitikken er, i samarbeid med innbyggerne, å legge til rette for et allsidig og kvalitativt godt kultur og fritidstilbud. Velkjente kulturinstitusjoner som kirker, skoler, teater, museer, bibliotek m.fl. må få de best mulige arbeidsforhold. Det må legges til rette for sang-, musikk- og idrettsliv. Både i bygd og by skal en forsøke å gjøre det vakkert slik at innbyggerne og tilreisende får en estetisk opplevelse. Alle skal kunne ha mulighet til å skape en meningsfylt tilværelse, og utdype egen identitet og tilhørighet, samt etablere et verdigrunnlag som fører til medmenneskelighet og trivsel.

#### Strategier

- Gode møteplasser og kulturarenaer
- En god dialog mellom Namsos kommune og lag og foreninger
- Frivillighetsarbeid

### 3.1.5 Utdanning og forskning

Satsing på utdanning og forskning er blant de mest framtidsrettede investeringer som kan gjøres. Dette er et viktig fundament for å ivareta næringsutvikling og arbeidsplasser.

#### Strategier:

- Utvikle grunnskoletilbudet.
- Sikre og utvikle kompetansemiljøer.
- Regionalt skolesenter med høyt faglig nivå.

### 3.1.6 Regionbyen Namsos

Namsos skal være en livskraftig og attraktiv regionby. Namsos kommune skal ta en ledende rolle i arbeidet for at Namdalen i framtida skal være en region med et konkurransedyktig næringsliv og offentlige funksjoner som gjør regionen attraktiv for både kapital og arbeidskraft.

#### Strategier

- Utvikle sentrum
- Utvikle Namsos som regionsenteret i Namdalen
- Regionbyen som kommunikasjonscenter

### 3.1.7 Næringsutvikling

Økt sysselsetting og verdiskaping i og omkring regionbyen Namsos er viktig for å opprettholde en positiv utvikling for Namdalen som helhet. Det er viktig å legge til rette for utvikling av enkeltpersoner, bedrifter og miljøer som har nasjonale og internasjonale ambisjoner.

#### Strategier

- Samordne/utnytte ressurser og kompetanse innenfor allerede etablerte næringer i regionen
- Være attraktiv for ny etablering
- Legge til rette for lokal og regional verdiskaping innen de nye næringer i havbruk og offshore



### 3.1.8 Samfunnssikkerhet og beredskap

Samfunnssikkerhet og beredskap har i global sammenheng fått større og større fokus. Dette skyldes ikke bare politiske og religiøse konflikter og økonomisk uro, men også endringer i klima. Lokalt er det først og fremst behov for større robusthet i forhold til ekstremvær med økt frekvens av flom, stormer og skred. Lokale forhold som bedre kjennskap til grunnforhold, større fart, farligere gods, mer folk osv. har også betydning for behovet for økt fokus på beredskap.

#### Strategier

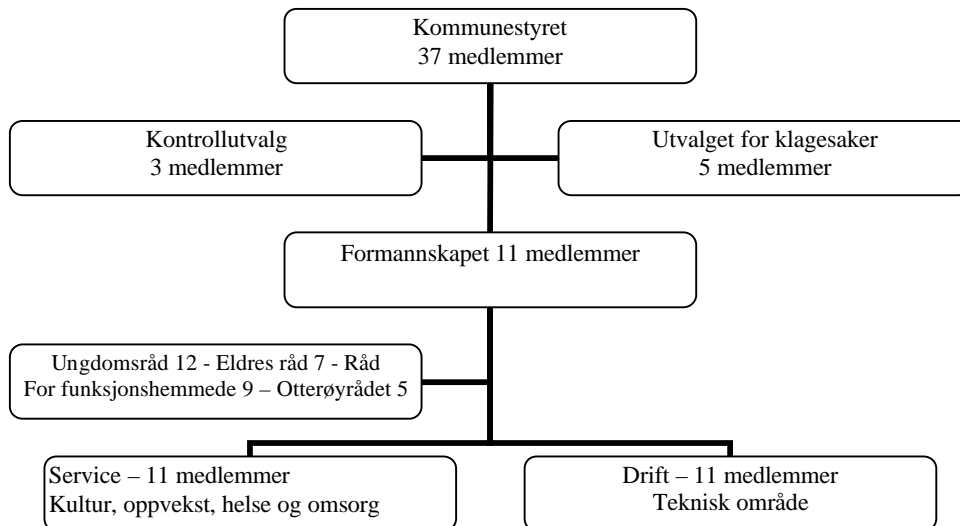
- Klare mål for kommunens arbeid med samfunnssikkerhet og beredskap
- ROS – analyser, herunder også sektorovergrepene risiko- og sårbarhetsanalyser som er nytt
- Øve på håndtering av aktuelle uønskede hendelser



## 4 ORGANISERING

### 4.1 Politisk organisering

Namsos kommune har i 2009 hatt følgende politisk organisering:



#### 4.1.1 Politisk ledelse

Kommunestyret og formannskapet er ledet av ordfører Morten Stene.

Ledere for utvalg og råd er:

Utvalg/råd/nemnd	2007-2011
Kontrollutvalg	Jørgen Hoffmann
Utvalget for klagesaker	Svein Asklund
Ungdomsråd	Axel Hanslien
Funksjonshemmedes råd	Tor Jørgen Olsen
Eldres råd	Bjørn Lie
Service	Åste M. Lande
Drift	Siw Bleikvassli
Otterøyrådet	Hege Aglen



## 4.1.2 Politisk sammensetning

Kommunestyret har i de tre siste valgperiodene hatt følgende sammensetning:

Kommunestyrets sammensetning	1999-2003	2003-2007	2007-2011
Totalt antall representanter	37	37	37
Det Norske Arbeiderparti	11	10	10
Sosialistisk Venstreparti	12	13	9
Kristelig Folkeparti	2	2	2
Høyre	5	3	4
Venstre	2	2	4
Senterpartiet	2	3	2
Fremskrittspartiet	3	4	5
Uavhengig			1

## 4.1.3 Utvalgte politiske saker

Et utvalg politiske saker til behandling i kommunestyret i 2009: (Komplett oversikt i vedlegg nr.3)

- Samlokalisering av kommunale enheter inklusive brannstasjon i Namsos kommune
- Revidering av økonomiplan 2009-2012 og årsbudsjett 2009 som følge av regjeringens krisepakke til kommunene
- Den kulturelle skolesekken – kommunal plan
- Namsos Industribyggeselskap – aksjeutvidelse
- Ruspolitisk handlingsplan for Namsos kommune 2009-2013
- Kvalitetsutviklingsplan for MNR-oppvekst, Plan for Namsos kommune
- Rassikring Kattmarka
- Uttalelse til 300/420 KV Namsos – Roan: Høring av tilleggsøknad og tilleggsutredning
- Invitasjon til å delta i forsøk med stemmerett for ungdom som fyller 16 eller 17 år i valgåret 2011
- Midtre Namdal Regionstyre – valg av medlemmer og varamedlemmer
- Omsorgsplan 2015 for Namsos kommune
- Mål og strategidokument for skolene i Namsos, 2009-2013
- Rullering av plan for idrett, fysisk aktivitet og friluftsliv 2010 – 2012
- Demensplan 2015

## 4.1.4 Antall saker som er behandlet – antall møter som er gjennomført

Komité/utvalg	Antall saker 2008	Antall møter 2008	Befaringer 2008	Antall saker 2009	Antall møter 2009	Befaringer 2009
Kommunestyret	104	12	0	85	10	0
Formannskapet	142	17	4	81	17	2
Service	28	7	3	34	9	2
Drift	110	12	4	101	16	2
Kontrollutvalget	25	8	0	27	5	0
Administrasjonsutvalget	0	0	0	0	0	0
Skatteutvalget (regionalisert)	5	2	0	0	0	0
Utvalget for klagesaker	4	2	0	0	0	0
Eldres Råd	12	7	0	9	9	0
Rådet for funksjonshemmede	14	5	0	5	5	1
Otterøyrådet	-	-	-	3	2	0



### 4.1.5 Interkommunalt samarbeid

#### Midtre Namdal samkommune etablert fra 9.9.2009

Samarbeidsordningene i Midtre Namdal Region (MNR) ble fra 9.9.2009 videreført til Midtre Namdal samkommune (MNS). Midtre Namdal samkommune er en egen juridisk enhet med eget organisasjonsnummer og eget samkommunestyre. De fire kommunene Fosnes, Namdalseid, Namsos og Overhalla er deltakere i samkommuneforsøket (varighet 4 år). Fra september 2009 innehar ordføreren i Namsos også vervet som ordfører i samkommunen. Rådmannen i Namsos er ansatt som administrasjonssjef i samkommunen i 20% stilling.

- Ordninger som er lagt under samkommunestyret:
  - Skatteoppkreveren
  - Kommuneoverlegen
  - Legevaktsamarbeid
  - Utvikling
  - Barnevern
  - Miljø- og landbruk. Lokalisert i Overhalla og Namdalseid.
  - IKT
  
- Kombinert avtale- og uformelt baserte samarbeidsordninger i samkommunen:
  - Felles IT serverpark i Namsos. Felles programvare.
  - Felles økonomisystem.
  - Felles pleie- og omsorgssystem.
  - Felles saks- og arkivsystem.
  - Jordmortjeneste. Avtalebasert kjøp fra Helseforetaket i N-Tr.lag.
  - Etter- og videreutdanning innenfor grunnskolen
  - Pedagogisk treffsted Namdalen (nettsider)
  - PP-Tjenesten. Organisert under rådmannen i Namsos. Salg av tjenester til MNS-kommunene
  - Nettverk innenfor Helse

#### Samarbeidsordninger mellom enkelte av medlemskommunene i MNS:

- Gjeldsrådgivning. (MNS unntatt Overhalla). Namdalseid vertskommune.
- Voksenopplæring. (Namdalseid og Namsos). Namsos vertskommune.
- Midtre Namdal Kirkelige fellesråd. (MNS unntatt Namdalseid).
- Kulturskolesamarbeidet. (Namsos, Fosnes og Overhalla). Sambruk av personell.

#### Samarbeidsordninger der MNS-kommunene samarbeider med kommuner utenfor MNS:

- KomRev IKS. Revisjon. MNS og 12 kommuner i Trøndelag.
- Legevaktordningen i Namdalen (LINA). MNS og 10 kommuner i Trøndelag.
- Namdal rehabilitering IKS Eiendom. MNS og 11 kommuner i Trøndelag og Nordland.
- Namdal rehabilitering IKS Drift. MNS og 11 kommuner i Trøndelag og Nordland.
- Retura – Midtre Namdal Avfallsselskap IKS. MNS og 9 andre kommuner i Trøndelag og Nordland.
- Innkjøpsamarbeidet i Nord-Trøndelag. Avtalebasert. MNS og flere kommuner i samarbeid med Nord Trøndelag fylkeskommune
- Næringsmiddelkontrollen IKS. MNS og 10 kommuner i Namdalen.
- Skjenkekontrollen. Avtalebasert kjøp fra PreBio. MNS og 10 kommuner i Namdalen.
- 110-alarmsentral i Nord- Trøndelag IKS. Kommunene i N-Tr.lag og Osen, Roan og Bindal.
- Namdalstinget. Uformell samarbeidsarena på strategisk politisk nivå. Uten myndighet. 14 kommuner i Namdalen.
- SUNDT. Medlemsbasert samarbeid for viltforvaltning. Kommunene i N-Trøndelag.
- Foreningen Kystriksvegen BA. Reiseliv. Kommuner og bedrifter langs Rv 17.
- Opplæringskontoret for kommunale fag i Nord-Trøndelag BA. Medlemsbasert. MNS, flere kommuner og fylkeskommunen.



- Interkommunal utvalg mot akutt forurensning (IUA). Avtalebasert § 27 samarbeid. Kommunene i Namdalen. Namsos juridisk person.
- Namdalsbibliotekene. Kommunene i Namdalen og fylkeskommunen.
- Overgrepsmottaket i Nord-Trøndelag. Kjøp av tjenester fra Helseforetaket i NT, Levanger. Kommunen i Nord-Trøndelag. Levanger kommune ansvarlig leverandør.
- Etterutdanningsnettverket i Namdalen. Namdalskommunene, Osen, Bindal, HINT og Helseforetaket i NT.

### **Samarbeid mellom enkeltkommuner i MNS og andre, der Namsos er en del:**

- Brann- og ulykkesberedskap. Gjensidig bistandsavtale. Inn-Trøndelag Brannvesen IKS, Namdalseid, Flatanger og Namsos.
- Foreningen Namdalskysten BA. Reiseliv, turisme, turistinformasjon og markedsføring. Medlemsbasert. Bedrifter og Namsos, Flatanger, Fosnes, Nærøy, Vikna og Leka.
- Marin konsulent. Avtalebasert. N-Trøndelag fylkeskommune, Namsos, Namdalseid, Fosnes og Flatanger som er vertskommune.
- Namdal Fylkesmuseum IKS. Vikna og Namsos.
- Lakseutvalget for Namsenvassdraget. Fagråd. Kommunen langs Namsen, Fylkesmannen i N-Tr.lag.
- Riangalleriet.
- Namdal Bomselskap.
- Flyplassarbeidet.
- NAV Namsos. Et partnerskap mellom Staten og Namsos kommune. Namsos vertskommune.
- Midtre Namdal Vekst A/S. (Namsos og Flatanger).
- IT drift. Namsos leverandør av IT-tjenester til Flatanger.

Rådmannen vurderer følgende utfordringer som sentrale i samarbeidsordningene i årene som kommer:

- Tydelige og enkle styringsmodeller
- Effektivisering av beslutnings- og gjennomføringsprosesser.
- Identifisere og ta ut økonomiske gevinster og stordriftsfordeler i tjenesteproduksjonen



## 4.2 Administrativ organisering

### 4.2.1 Organisasjonsplan for kommunens administrasjon:

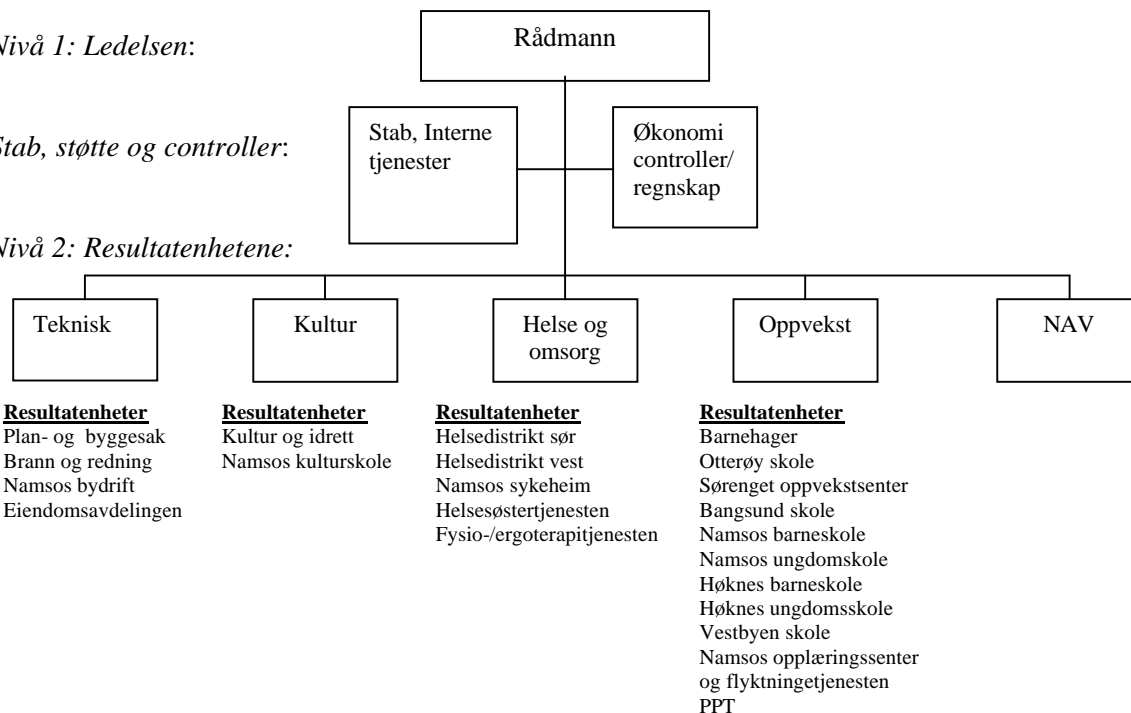
Rådmannens ledergruppe består av rådmann, ass. rådmann, teknisk sjef, helse- og omsorgssjef, oppvekstsjef, kultursjef og økonomisjef

HOVEDKART:

Nivå 1: Ledelsen:

Stab, støtte og controller:

Nivå 2: Resultatenhetene:



### 4.2.2 Årsverk i faste stillinger

Kommunen har siden 2003 hatt følgende utvikling i årsverk i faste stillinger:

Organisatorisk enhet	2003	2004	2005	2006	2007	2008	2009
Fellestjenester og administrasjon	57	55	54	54	56	52	39
NAV						8	7
Fagområde oppvekst	312	324	320	332	333	321	329
Fagområde helse/omsorg	327	322	328	327	338	332	351
Fagområde kultur	22	23	24	24	24	21	34
Fagområde teknisk	80	73	74	71	78	124	113
MNS samarbeidsordninger	0	25	24	26	35	27	30
<b>Sum årsverk</b>	<b>798</b>	<b>822</b>	<b>824</b>	<b>837</b>	<b>863</b>	<b>885</b>	<b>903</b>

Årsaken til endringene i tallene skyldes til dels flytting av enheter mellom fagområdene. Flyktningetjenesten og helsearbeidere er flyttet fra fellestjenester og administrasjon til hhv. oppvekst og helse/omsorg. Kulturskolen fra oppvekst til kultur. Den reelle økningen i antall årsverk siste år er 18.



## 5 BEFOLKNINGSUTVIKLING

### 5.1.1 Folketall

I de siste fem år har folketallsutviklingen i Namsos vært følgende:

Pr.01.01.	2006	2007	2008	2009	2010
0-5 år	1 008	966	971	953	961
6-15 år	1 845	1 835	1 815	1 833	1 841
16-66 år	8 017	8 081	8 119	8 231	8 256
67-79 år	1 084	1 086	1 087	1 082	1 097
80-89 år	544	529	526	525	536
over 90 år	76	76	89	99	104
<b>Sum innbyggere</b>	<b>12 574</b>	<b>12 573</b>	<b>12 607</b>	<b>12 723</b>	<b>12 795</b>

Folketallet i Namsos har vært jevnt økende fra 2007. Det var en kraftig økning fra 2008 til 2009, mens økningen fra 2009 til 2010 var på 72 innbyggere, som tilsvarer en økning på 0,6 %. Økningen på landsbasis var på 1,2 %.

Prognoser for befolkningsutviklingen for aldersgrupper i Namsos kommune fram mot 2020 viser at Namsos kan forvente å få en økning og at folketallet passerer 13 000 i 2013 (kilde SSB). Utviklingen i folketall er viktig for kommunen og har direkte innvirkning på det statlige rammetilskuddet og vår tilpasning av tjenestetilbudet.



### 6 RAMMEBETINGELSER

#### 6.1 Inntektssystemet

Regjeringen fremmet forslag til endringer i inntektssystemet for kommunene i kommuneproposisjonen for 2009. Denne endringen bidrog til at Namsos kommune kom inn under Namdalsvilkårene. Dette innebar at statsbudsjettet for 2009 ga en betydelig inntektsvekst for Namsos kommune.

I tillegg bevilget Stortinget "krisepakken" til kommunene i januar 2009, hvor Namsos kommune fikk en tilleggsbevilgning på 8,526 mill kroner øremerket ekstraordinære vedlikeholdstiltak. I tillegg mottok kommunen 2,675 mill kroner i frie inntekter.

#### 6.2 Miljø

Kommunestyret har ved den årlige behandlingen av Handlingsprogram og økonomiplan vedtatt at det skal gjennomføres en miljørevisjon av relevante styringsdokumenter. Formålet skal være å sikre at styringsdokumentene er i tråd med kommunens vedtatte miljømål. Det er i meldingsåret ikke gjennomført miljørevisjon av relevante styringsdokumenter, men "Ledelsens gjennomgåelse" er gjennomført og fagsjefene har hatt "Miljøstatus" til vurdering. Begge iht. plan.

Arbeidet med rullering av kommuneplanens arealdel har pågått i meldingsåret. Arealdelen blir av mange beskrevet som kommunenes viktigste miljøpolitiske verktøy. I arealplanprosessen og den politiske behandlingen ligger muligheten til å miljørevidere et av de viktigste styringsdokument.

Kommunen har innført miljøledelse. Miljøledelse betyr at miljømål og miljøtiltak skal synliggjøres i og rapporteres på i de ordinære styringssystemene i kommunen; Handlingsprogram med økonomiplan, budsjett og årsmelding. Som en oppfølging av kommunestyrets vedtak er kommunens overordnede styringssystem ISO 14001-sertifisert. Vi ble revidert av et eksternt institutt i meldingsåret som en forberedelse til en re - sertifisering som skal skje i 2010. Miljøledelse ivaretas både gjennom den årlige oppfølging i forhold til miljøsertifikatet og i forhold til kommunestyrets vedtatte miljømål og plan for måloppnåelse.

#### 6.3 Innkjøp

I alle konkurransegrunnlag som utarbeides av Namsos kommune, stilles det krav til leverandørene at de legger ved en miljøerklæring over sin virksomhet i tilbudet. I tillegg inneholder også konkurransegrunnlagene miljøkriterier etter anbefalinger fra DIFI (Direktoratet for forvaltning og IKT). Dette innebærer at alle anskaffelser som blir foretatt i Namsos kommune skal gjøres i henhold til den miljøpolicy som er nedfelt i kommunens innkjøpsreglement og styringsdokumenter.

#### 6.4 Samfunnsikkerhet

Klimaendringene vil fremover kunne få store konsekvenser for samfunnsviktige funksjoner og kritisk infrastruktur som kraft, tele/data, veg og vann. Forskningsrapporter viser at Norge vil få kortere vintre med mer nedbør de fleste steder. Det antas en snitt økning i nedbøren med 10 % for landet. Det forventes mer hyppig og mer intense forekomster av kraftig nedbør. Det vil bli mer sterk vind de fleste stedene, og Møre og Trøndelag vil være spesielt utsatt. Antallet stormer antas å øke. I dette bildet ber fylkesmennene kommunene i sin planlegging ta høyde for mer ekstremvær som vil kunne føre til økt frekvens av flom, ras og skred, også i områder som hittil ikke ha vært registrert som utsatte. Slike endringer kan gi utfordringer i å opprettholde samfunnskritiske funksjoner og kritisk infrastruktur. I Namsos kommune er det kartlagt rasfarlig grunn. Kartleggingen skal ha betydning for bruk av arealene. Flere leirras som har gått i vår region vil også bidra til at fokuset rundt dette blir ytterligere skjerpet. Ved rullering av arealplan i inneværende periode skal det innarbeides en robusthet i forhold til bl.a. ekstremvær, og bruk av rasfarlig grunn.



Kommunene har ansvar for å bistå Politiet og Lokale redningsentral (LRS) i håndteringen av større uønskede hendelser, kriser eller katastrofer som berører innbyggere.

Fylkesmannen i Nord-Trøndelag gjennomførte 4. desember 2008 beredskapstilsyn i Namsos. Fylkesmannen konkluderte med at; "Namsos har gitt et solid inntrykk når det gjelder arbeidet med samfunnssikkerhet og beredskap. Dette gjelder særlig i forhold til krisehandlingsvilje-/evne".

Raset i Kattmarka 13. mars 2009 satte kommunens kriseapparat på prøve. Fylkesmannens hovedkonklusjon fra evalueringa etter raset, verifiserer beredskapstilsynet gjennom kommunens håndtering av krisehendelsen i Kattmarka.

Namsos mål

- I Namsos skal samfunnssikkerhet og beredskap ivaretas på en best mulig måte for innbyggerne og besøkende i kommunen. Dette gjelder både offentlig og privat sektor, som forvaltningsorganer og som tiltakseiere.

Dette skal gjøres ved at:

- Risiko- og sårbarhetsvurderinger skal være en del av all planlegging og drift
- Beredskapsperspektivet skal ivaretas i Namsos kommunes styringsdokumenter på alle fagområder i hele organisasjonen. Ansvar følger ledelseslinjen fra rådmann til enhetsleder og til den enkelte ansatt.
- Alle tjenestesteder skal ha en risiko- og sårbarhetsanalyse (ROS-analyse) som grunnlag for en egen Beredskaps- og kriseplan med både forebyggende og avbøtende tiltak.
- Ved større katastrofer og ulykker skal kommunen bistå politiet og lokal redningsentral på en best mulig måte i tråd med regelverket og plan for kriseledelsen, herunder være ansvarlig for informasjon. Etter nærmere avtale med politiet også kunne ta ansvar for etablering og drift av pårørendesenter og tilby bruk av kommunens kriseteam.
- Minimum hvert 2. år å gjennomføre øvelse som skal bidra til en robust og oppdatert kommunal beredskaps- og kriseorganisasjon/ledelse.

### 6.5 Utviklings- og planarbeid

De viktigste utviklings – og planarbeidene i 2009:

- Etablering av Midtre Namdal Samkommune som egen juridiske enhet
- Merkantilprosjektet ble etablert bl.a. med formål å identifisere stordriftsfordeler innenfor merkantil sektor. Merkantilt personell er "limet" i enhetene og representerer ofte tilstedeværelsen både for bruker og for ansatte. Ytterligere stordriftsfordeler innenfor merkantil sektor kan vanskelig tas ut uten ytterligere samlokalisering. Foreslåtte strukturendringer og flytting av noen oppgaver er under utrulling.
- I tillegg til de regionale tjenester (MNR) som automatisk videreføres i samkommunen er det i meldingsåret arbeidet med Samhandlingsreformen (helsepiloten), Felles brannordning og Samfunnssikkerhet og beredskap i samkommunen.
- Planer og iverksettelse med tanke på økt tverrfaglig samhandling opp mot barn og unge gjennom Familiens Hus
- Utvidelse av Bangsund skole og Sørenget Oppvekstsenter
- Utarbeidelse av Omsorgsplan 2015
- Kommuneplanens arealdel.
- Samarbeide med private om utvikling av vestre bydel til Rock city og hotellområde.
- Plan for fysisk aktivitet og naturopplevelse
- Namdalsbibliotekene

Det vises til kommentarer i kapittel 6 om mål og måloppnåelse innenfor hvert fagområde.



## 7 REGNSKAPET 2009

### 7.1 Driftsregnskap

Hovedoversikt Beløp i 1000 kr.	Regnskap 2009	Budsjett 2009	Avvik
<i>Regnskapsskjema 1 a (årsregnskap)</i>			
Netto driftsinntekter	-508 754	-512 661	3 907
Netto finans	55 125	54 453	672
Netto avsetninger	7 897	10 068	-2 171
<b>Til fordeling rammeområder</b>	<b>-445 732</b>	<b>-448 140</b>	<b>2 408</b>
<i>Regnskapsskjema 1 b (årsregnskap)</i>			
<b>Netto driftsutgifter rammeområder</b>	<b>445 732</b>	<b>448 140</b>	<b>-2 408</b>
<b>Regnskapsmessig merforbruk</b>	<b>0</b>	<b>0</b>	<b>0</b>

Driftsregnskapet er gjort opp i balanse.

#### Finans:

Netto finans er påløpt med 55 mill. kr som noe høyere enn budsjettet. Årsaken skyldes høyere netto renteutgifter.

#### Netto avsetninger:

Netto avsetninger er lavere enn budsjettet, noe som har sammenheng med at underskuddet på vann – og avløpsområdet (var -området) på 2,4 mill kroner er inndekket samt at det reelle driftsmessige mindreforbruket er på 0,2 mill kroner. Underskuddet på var -området vil bli dekket inn i 2010.

#### 7.1.1 Til fordeling rammeområder - Kommentarer til budsjettavvik

##### Driftsinntekter:

Netto driftsinntekter Beløp i 1000 kr	Regnskap 2009	Budsjett 2009	Avvik
Skatt, rammetilskudd, eiend.skatt	-451 583	-451 719	136
Konsesjonsavgift	-653	-700	47
Investeringskompensasjon	-4 756	-6 800	2 044
Momskomp. investeringer	-7 121	-8 653	1 532
Kalkulatoriske inntekter	-44 392	-44 789	397
Refusjon fra private	-259		-259
<b>SUM</b>	<b>-508 764</b>	<b>-512 661</b>	<b>3 897</b>

Avviket mellom budsjetterte inntekter og regnskapsførte netto driftsinntekter er på 3,8 mill kroner. Dette negative avviket skyldes i stor grad lavere investeringskompensasjon og momskompensasjon enn anslått. Investeringskompensasjonen har sammenheng med rentefallet i 2009, mens momskompensasjonen er avhengig av investeringsaktiviteten i 2009. Pga forskyvning av utbyggingen av brannstasjonen ble momskompensasjonen lavere enn budsjettet.



### 7.1.2 Rammeområder – Kommentarer til budsjettavvik

<b>Rammeområder</b>	<b>Regnskap</b>	<b>Budsjett</b>	<b>Avvik</b>
<b>Beløp i 1000 kr</b>	<b>2009</b>	<b>2009</b>	
Fellestjenester og administrasjon	56 638	57 027	-389
Nav	10 144	10 688	-544
Fagområde Oppvekst	126 342	133 393	-7 051
Fagområde Helse og omsorg	188 061	185 789	2 272
Fagområde Kultur	20 270	17 745	2 525
Fagområde Teknisk	50 349	46 848	3 501
Felles rammeområder	-6 071	-3 350	-2 721
<b>Netto driftsutgifter rammeområder</b>	<b>445 732</b>	<b>448 140</b>	<b>-2 407</b>

#### **Fellestjenester og administrasjon:**

Resultatet er i hovedsak som planlagt, med små variasjoner. Siste del av meldingsåret ble det kjørt med generell sparing, utsatte innkjøp og sykefravær uten leie av vikar for å bidra til overskudd.

#### **Nav:**

Noe av årsaken til det positive avviket er lavere bruk av sosialhjelp enn budsjettet.

#### **Oppvekst:**

Hovedårsaken til det gode regnskapsresultatet er det positive avviket ved flyktningetjenesten og barnehagedriften, mens den samla skoledriften hadde et samla negativt resultat i forhold til budsjett.

#### **Helse og omsorg:**

Budsjettavviket skyldes i hovedsak lavere inntekter enn budsjettet på ressurskrevende tjenester i 2008 og avvik i forhold til MNR ordninger og da i vesentlig grad barnevern. Tar man hensyn til dette, gikk den ordinære driften i balanse.

#### **Kultur:**

Budsjettavviket gjelder i all hovedsak økte vedlikeholdskostnader ved Oasen svømmeanlegg, økte kostnader med billettsalg Kino og Oasen samt drift av kulturhuset. I tillegg har kulturskolen meldt at de har oppnådd halvparten av innsparingskravet på 1 mill kroner.

#### **Teknisk:**

Budsjettavvikene gjelder i stor grad Namsos Bydrift innenfor tjenestoområdene vegvedlikehold og manglende oppjustering av festeinntekter. Mindreforbruket på brann – og redningsvesen skyldes at den ekstraordinære avsetningen til tiltak i eksisterende lokaler ikke har blitt brukt.

I tillegg har eiendomsavdelingen hatt en høy aktivitet i forhold til tiltakspakken og vedlikehold av kommunale bygg. Av vedlikeholdsmidlene på 8,526 mill kr, er 6,3 mill kr benyttet i 2009 på ulike drifts og investeringstiltak. Resterende 2,1 mill kr er avsatt til bundet driftsfond og overført til 2010.

Nærmere beskrivelser av avvik er foretatt under det enkelte fagområde.

#### **Felles rammeområde:**

Det positive avviket skyldes i stor grad ekstraordinære inntekter fra tidligere års refusjon av sykepenger. Samtidig har pensjonskostnadene blitt 1,6 mill kroner høyere enn budsjettet.



### 7.2 Investeringsregnskap

#### 7.2.1 Underdekning

Investeringsregnskapet er gjort opp i balanse jfr. vedlegg 4. Investeringene som manglet budsjettert finansiering er dekket med inntekter av salget av Helsesenteret. Denne dekningen er foretatt i hht strykingsbestemmelsene i regnskapsforskriften. Investeringer som manglet budsjettert finansiering – til sammen 1,9 mill kroner - er i hovedsak i forhold til veger og vannverk. Salget av Helsesenteret var på 2,8 mill kroner, hvorav 0,9 mill kroner er avsatt til kapitalfond.

#### 7.2.2 Aktivitet

Det ble i 2009 investert for 52,5 mill. kr, mot 58,3 mill. kr året før. De største enkeltprosjektene i 2009 har vært utbygging av Bangsund skole 23 mill. kr. og utbygging Sørenget Oppvekstsenter 5,6 mill kr. I tillegg har det skjedd en del utbedringer på vann og avløpsnett, og den største utbedringen har vært VA-sanering på Svenskbyen 4,3 mill kr. Både utbyggingen av Bangsund skole og Sørenget Oppvekstsenter ble avsluttet i 2009.

Følgende prosjekter ble ikke igangsatt i 2009, men blir gjennomført i 2010:

- Ny brannstasjon
- Vann- og avløpsanlegg
- PCB kommunale lysløyper

### 7.3 Økonomisk status

#### 7.3.1 Drift

Driftsregnskapet er gjort opp i balanse. Dette resultatet er mye bedre enn hva prognosene tilsa i fjor høst. (Prognosen viste 3,8 mill kroner i merforbruk pr 3. kvartal). Rådmannen har gjennom hele året pålagt fagområdene om å iverksette tiltak som begrenser budsjettavvikene.

Namsos kommune har følgende hovedutfordringer i driften:

- De største økonomiske utfordringene i året har vært innenfor fagområdene kultur og teknisk.
- På grunn av høyt investeringsnivå i 2009, ble det budsjettert med 8,6 mill kr i momskompensasjon i driftregnskapet. Det er inntektsført kr 7,1 mill kroner i driften som momskompensasjon på investeringer. Namsos kommune har siden momskompensasjonsordningen ble innført i 2004 inntektsført investeringsmoms med til sammen 60 mill. kr i drift.
- Namsos kommune har en betydelig gjeldsbelastning. Økt rentenivå fører til at en økende andel av de frie inntektene går med til å betjene rentekostnader.
- Kommunestyret vedtok utvidelse av aksjekapital i Namsos Industribyggeselskap i 2009. Aksjeutvidelsen var på 7,5 mill kroner, som ble finansiert gjennom kommunens driftsmidler.

#### 7.3.2 Netto driftsresultat

Netto resultatgrad viser netto driftsresultat i prosent av driftsinntektene. Indikatoren angir hvor stor del av de løpende inntektene kommunen sitter igjen med når alle løpende utgifter er betalt. Netto driftsresultat skal dekke alle nødvendige avsetninger til senere år og eventuell egenfinansiering av investeringer.

For å oppnå en sunn økonomistyring på sikt anses det som nødvendig å oppnå en netto resultatgrad på minimum 3 %. *Netto resultatgrad for Namsos kommune er 2,4 %.* Årsaken til dette gode resultatet er betydelig lavere netto finanskostnader sammenlignet med 2008 i tillegg til at brutto driftsresultat forbedret seg med 22,7 mill kroner i 2009 som følge av økte inntekter.



Sammenligner man med 2008, så var netto resultatgrad for Namsos kommune dette året på – 1,3 %. Det er gledelig å fastslå at økonomien har bedret seg betraktelig fra 2008 til 2009. Tatt i betraktning at mye av årsaken til det gode netto driftsresultatet i 2009 skyldes ekstraordinære inntekter samt betydelig lavere finanskostnader som skyldes rentenedgangen, er det likevel grunn til bekymring i årene framover. Arbeidet med å tilpasse driftsnivået i forhold til de løpende driftsinntektene vil ha fokus også i den kommende økonomiplanperioden.

### 7.3.3 Likviditet

Ved inngangen til 2006 var likviditeten i Namsos kommune meget svak. I henhold til vedtak ble det etablert en fast rettighet til bruk av kassakredit på inntil 30 mill. kr. Likviditeten i Namsos kommune forbedret seg vesentlig i 2006, men i 2007 og 2008 ble den igjen svekket noe. 2009 har vært positiv i forhold til likviditeten, all den tid at netto avsetning til fond ble på 7,9 mill kr. Levering av overskudd i drift er det eneste langsiktige tiltaket for fortsatt styrking av likviditeten.

### 7.3.4 Økonomiske handlingsregler

Namsos kommune har vedtatt økonomiske handlingsregler og rådmannen ser det som svært viktig at disse følges. Reglene er et viktig element i etablering av:

- økonomiske ”buffere” gjennom budsjettåret
- etablere økonomiske reserver som kan dekke utfordrettede forhold i driften og bidra til større egenfinansiering av investeringene

#### Handlingsregel 1:

Fram til det akkumulerte underskuddet er dekket inn:

- Inndekking av underskuddet prioriteres først.
- Ingen nye driftstiltak gjennomføres.
- Investeringsiltak holdes på et minimum. Nødvendig vedlikehold og oppgraderinger prioriteres. Investeringsiltak som også øker driftsutgiftene prioriteres ikke.

#### Handlingsregel 2:

Etter at det akkumulerte underskuddet er dekket inn:

- Kommunen skal ha en buffer/handlingsrom på 2-3 % av driftsinntekter.
- Kommunens gjeldsnivå styres mot et langsiktig mål om maksimal gjeld på 80 % av kommunens brutto driftsutgifter.

#### Handlingsregel 3:

- Inntekter budsjetteres etter KS-prognose korrigert for lokale forhold.

#### Handlingsregel 4:

- Økning av aktivitetsnivå skal ha sikker finansiering.

#### Handlingsregel 5:

- Vedlikehold av bygningsmasse dimensjoneres i forhold til minimumsnivå for formuesbevaring.

Erfaringen er at handlingsreglene ikke overholdes i økonomiplan og budsjettsammenheng. Dette gjelder særlig kommunens investeringstakt med lånefinansiering som i forhold til reglene er for høy. Handlingsreglene ble gjennomgått høsten 2008 og det ble vedtatt endrede handlingsregler fra og med økonomiplanperioden 2009-2012.



### 7.4 Personal

#### 7.4.1 Arbeidsmiljø og sykefravær

Sykefraværet i kommunen økte fra 10,2 % i 2008 til 10,8 % i 2009. Med unntak av 2003, da sykefraværet var 11,2 %, er dette det høyeste sykefraværet i Namsos kommune de siste 10 årene. Kommunen har fortsatt en målsetning om å komme ned på et sykefravær på 6,5 % i 2011.

I juni 2009 innførte vi en ordning med mulighet for å skrive egenmelding for 16 dager, etter modell fra en ordning som er gjennomført i Mandal kommune med tilsynelatende godt resultat.

I slutten av 2009 tok personalavdelingen initiativ til et arbeid med å planlegge en forsterket innsats for å forebygge og redusere sykefraværet. Opplegget har fått navnet "Forsterket innsats 2010", og det skal "rulles ut" i mars/april 2010. Vi har tro på at våre forsterkede tiltak skal bidra til reduksjon av sykefraværet.

Følgende tiltak er iverksatt:

- Oppfølging av IA-avtalen med fokus på oppfølgingsarbeidet på enheten og opplæring av ledere med personalansvar
- I 2008 ble det startet opp et større lederutviklingsprogram for alle ledere med personalansvar
- Gjennom medarbeiderundersøkelsene kartlegges bl.a. medarbeidernes oppfatning av personalledelse og arbeidsmiljø. Det iverksettes oppfølgende tiltak for å lukke registrerte avvik
- Seniortiltak
- Kontinuerlig arbeid med reduksjon av små, uønskede deltidsstillinger, hvor helse og omsorg har bidratt med tiltak som omfatter arbeidsplanlegging / bruk av årsturnus, etablering av student/ rekrutteringsstillinger og etablering av faste vikarstillinger.
- Rapportering på sykefravær fra enhetslederne. I rapportene analyseres status og forebyggende tiltak på enhetene beskrives.
- Økonomisk støtte til enheter som iverksetter forebyggende tiltak.
- Årlig samling for verneombud, der aktuelle tema tas opp.
- Systematisk utvikling av samarbeidet med NAV. I forhold til oppfølging av sykemeldte har etableringen av NAV etter vår mening ikke svart til forventningene.

#### 7.4.2 Andel kvinner og menn

Kvinneandelen i Namsos kommune angitt i prosent (%)

	2005	2006	2007	2008	2009
Av totalt antall ansatte (903 åv)				72	72
Blant ledere med personalansvar (62 pers)				55	54
I ledelsen fra rådmann tom enhetslederne				29	29

#### 7.4.3 Likestillingsfremmende prinsipper

Ved tilsetninger gjennomføres det moderat kjønnskvoltering ved at kvinner oppfordres til å søke ledige lederstillinger. Ved utlysning av enkelte stillinger innenfor oppvekst og pleie/omsorg, med uønsket overvekt av antallet kvinnelige ansatte, oppfordres menn til å søke.

Namsos kommune har lik lønn for likt arbeid uansett kjønn. Gjennomsnittsinntekten er lavere for kvinner enn menn fordi det er flest kvinner i lavtlønnsyrkene. Utviklingen de siste årene er at denne differansen stadig reduseres.

Arbeidet med å redusere antall små uønskede deltidsstillinger er et likestillingsfremmende tiltak, fordi det er i de kvinnedominerte yrker vi finner de aller fleste "småstillingene".



### 7.4.4 Helse- miljø- og sikkerhet (HMS):

HMS-arbeidet gjennomføres i tråd med sentrale forskrifter og lokale retningslinjer. I februar-mars ble den årlige vernerunden gjennomført. Linjeledelsen er ansvarlig for gjennomføring av vernerunde på det enkelte tjenestested. Lokalt verneombudet skal delta. Alle arbeidsplasser skal ha et verneombud. I Namsos kommune er det 40 verneombud og ett hovedverneombud.

Namsos kommune kjøper bedriftshelsetjeneste (BHT) for de yrkesgrupper hvor dette er lovpålagt. I 2009 var i hovedsak renholdsarbeidere, brannmenn og noe teknisk personell – samlet ca. 150 personer – omfattet av ordningen.

### 7.4.5 Medarbeiderundersøkelse

Namsos kommune gjennomfører hvert annet år medarbeiderundersøkelse blant alle ansatte. Siste undersøkelse som er fra 2008 viser at ansatte i Namsos kommune trives med å jobbe i kommunen, og at arbeidsmiljø ikke er en vesentlig årsak til sykefravær. Hittil er det gjennomført til sammen 3 medarbeiderundersøkelser.

### 7.4.6 Seniortiltak

De vedtatte seniortiltakene har virket siden 2006. Etter en evaluering ble tiltakene utvidet i 2008 til også å omfatte kr. 8.000 mer i årslønn til arbeidstakere over 62 år. Namsos har lavt uttak av avtalefestet pensjon (AFP) i tidsrommet og langt lavere enn landsgjennomsnittet. Mye tyder på at dette bl.a. skyldes iverksatte seniortiltak. Tiltakene videreføres.

### 7.4.7 Lærlinger

4 lærlinger fikk fagbrev i 2009, en innenfor IKT-driftsfag og tre innenfor barne- og ungdomsarbeiderfag. Pr. 31.12.09 hadde kommunen 11 lærlinger og lærekandidater.

### 7.4.8 Etiske retningslinjer

Etiske retningslinjer for Namsos kommune ble vedtatt i administrasjonsutvalget med virkning fra 1.1.2007. Retningslinjene er et verktøy bl.a. for å forebygge korrupsjon og for å bygge Namsos kommunes omdømme.

Etisk kvalitet på tjenesteyting og myndighetsutøvelse er en forutsetning for at innbyggerne og brukerne skal ha tillit til kommunen. Målet med disse generelle etiske retningslinjene er at de skal bygge opp under en positiv kultur hvor alle ansatte i Namsos kommune er seg dette bevisst og praktiserer det i sitt daglige arbeid. Resultatenhetslederne er ansvarlig for intern oppfølging.

## 7.5 utfordringer 2009 og årene framover

Namsos kommune er fortsatt i den situasjonen at en styrking av kommuneøkonomien først og fremst går med til å opprettholde det tjenestetilbudet vi allerede har. Nye tjenester må i sin helhet finansieres gjennom effektivisering og omprioritering av eksisterende tjenester.

Økningen i skatt og rammetilskudd i 2009 som følge av endringer i inntektssystemet, har gitt Namsos kommune bedre rammevilkår i forhold til tidligere år. Denne endringen har i stor grad ført til at kommunen fortsatt kan opprettholde et godt tjenestenivå innenfor alle fagområder.

KOSTRA-tallene i vedlegg nr 6 danner grunnlaget for sammenligning av Namsos kommunes nøkkeltall med gjennomsnittet for Nord-Trøndelag og kommunegruppe 11 som omfatter ca 50 kommuner med lik struktur som Namsos kommune. Fordelingen av netto utgiftene viser at de tunge tjenesteområdene for alle sammenligningsenheter er pleie/omsorg og grunnskole. Målt i prosentandel av netto driftsutgiftene, er aktivitetsnivået i området pleie og omsorg i Namsos kommune på ca likt nivå med gjennomsnittet i Nord-Trøndelag, men betydelig lavere enn i kommunegruppe 11 (5



prosentpoeng lavere). Prosentandelene av netto driftsutgiftene for området grunnskole varierer mindre (kun ca. 1 prosentpoeng).

### **7.6 Takk for samarbeidet og arbeidsinnsatsen**

Rådmannen ønsker å rette en takk til ordfører og de folkevalgte for et godt samarbeid i meldingsåret. Samarbeidsklimaet og den gjensidige tillit og respekt er stor.

Rådmannen ønsker også å takke sine ledere, ansatte og tillitsvalgte for engasjement, kreativitet, kvalitetsbevissthet og tålmodighet i det gode arbeidet som blir utført ved våre enheter til det beste for våre brukere og innbyggere.

En spesiell takk til de ansatte som har nedlagt en ikke ubetydelig merinnsats rundt de ekstraordinære hendingene vi har hatt i 2009.

Sammen skal vi bidra til oppfyllelse av vår visjon som er **”Namsos – et godt sted å leve”**.

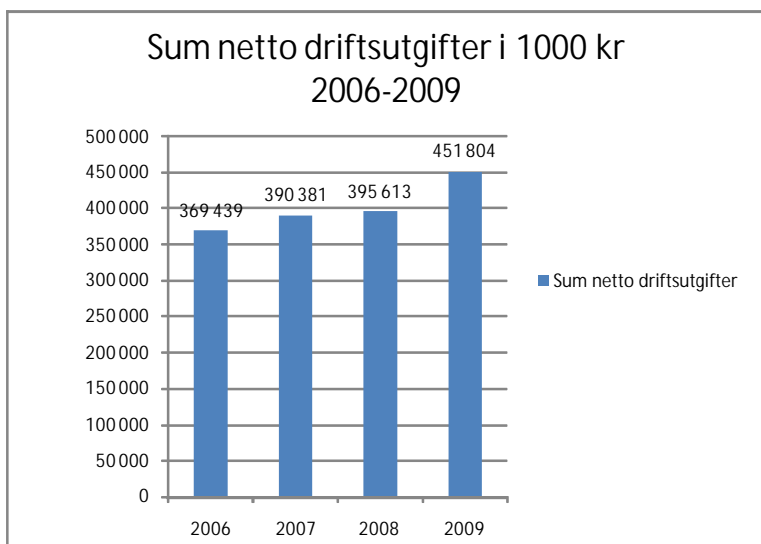


## 8 ØKONOMISK ANALYSE

### 8.1 Hovedområder

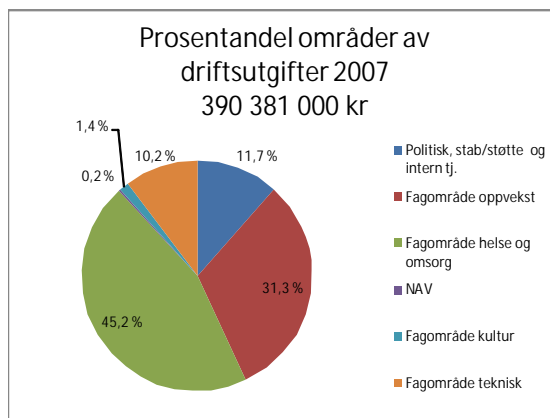
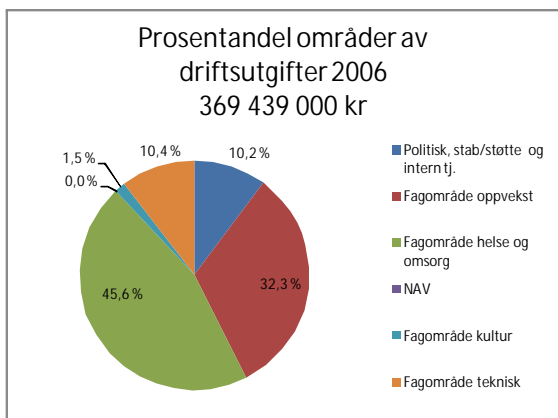
#### 8.1.1 Utvikling av netto driftsutgifter fra 2006 til 2009

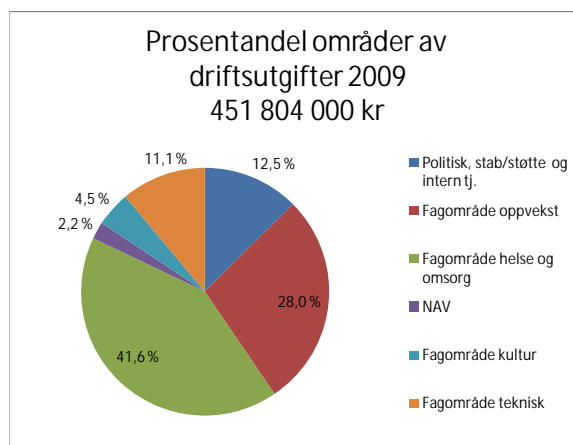
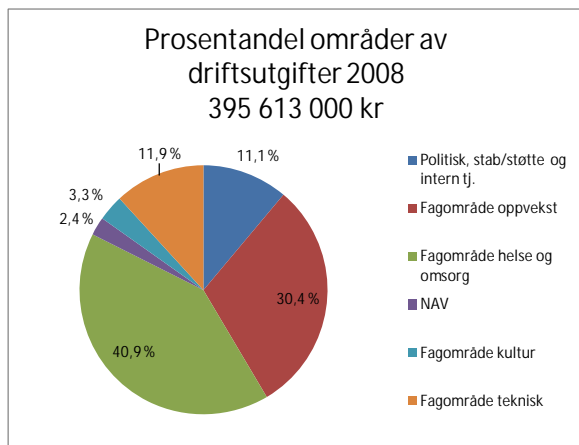
Diagrammet viser utviklingen av de samlede netto driftsutgiftene fra 2006 til 2009. Mens netto driftsutgiftene samlet sett økte med 5,7 % fra 2006 til 2007 og 1,3 % fra 2007 til 2008, var økningen på 14,2 % fra 2008 til 2009 betydelig høyere.



#### 8.1.2 Endring i netto driftsutgifter for hovedområder

Diagrammene viser fordelingen av netto driftsutgifter på alle fagområder for hvert år fra 2006 til 2009. Fagområdene helse- og omsorg og oppvekst er størst gjennom hele perioden og utgjør i 2009 til sammen ca. 70 % av kommunens netto driftsutgifter.





Det er utgiftsøkninger innenfor fagområdene oppvekst, kultur og teknisk fra 2007 til 2008. Helse – og omsorg gikk ned med 15 millioner i samme periode, mest som følge av at tilskuddet som dekker utgifter til ressurskrevende tjenester nå inntektsføres på fagområdet.

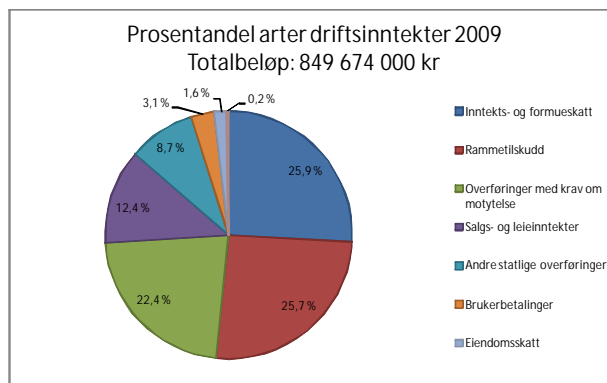
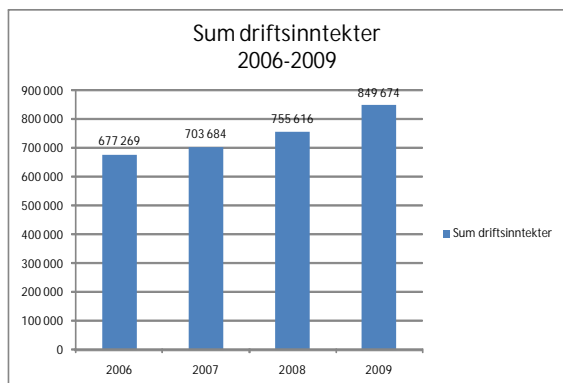
Politisk, stab/støtte og fellestjenester lå i 2008 på omtrent samme nivå som i 2007.

De mest markante endringene fra 2008 til 2009 finnes innen fagområde oppvekst, fagområde kultur samt politisk, stab/støtte og fellestjenester. Dette skyldes hovedsakelig flytting av utgiftene for Kulturskolen fra fagområde oppvekst til fagområde kultur. Samtidig er inntektene og utgiftene for flyktingetjenesten flyttet fra politisk, stab/støtte og fellestjenester til fagområde oppvekst. Tallene for 2008 og 2009 er dermed ikke fullt ut sammenlignbare med hverandre.

## 8.2 Driftsinntekter

### 8.2.1 Driftsinntekter fordelt på arter

Namsos kommunes totale driftsinntekter for 2009 har økt med 12,4 % i forhold til 2008. Skatt på inntekt og formue samt rammetilskudd utgjør til sammen 52 % av driftsinntektene. Diagrammene viser utviklingen av driftsinntektene fra 2006 til 2009 og den prosentvise fordelingen av driftsinntektene for 2009.



#### Forklaring til arter:

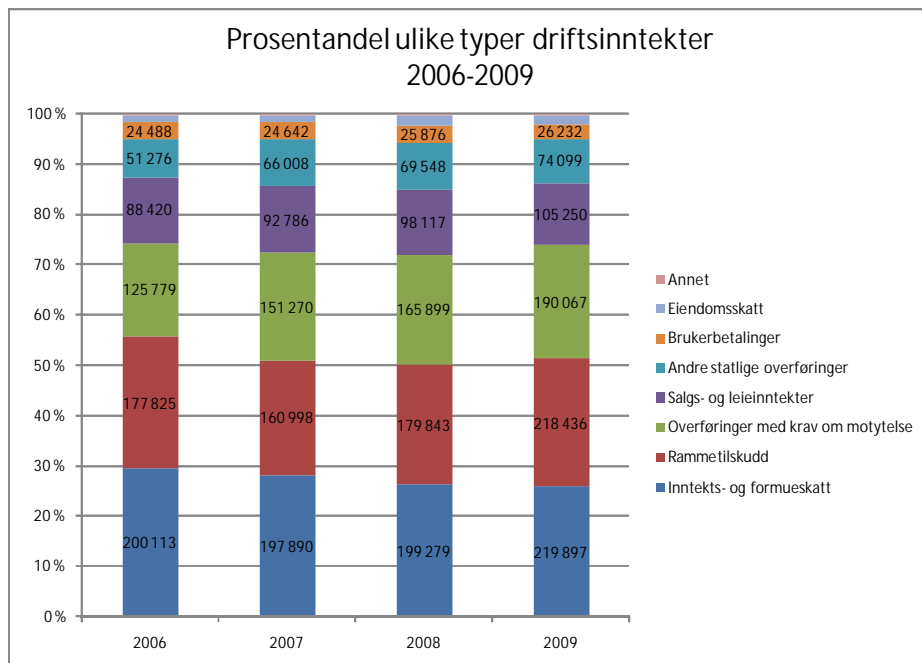
- Skatt på inntekt og formue og rammetilskudd: De frie inntektene fra staten.
- Salgs- og leieinntekter: De største inntektspostene er kommunale avgifter og husleie.
- Overføringer med krav om motytelse: De vesentlige postene er tilskudd fra staten, refusjon sykepenger, kompensasjon for merverdiavgift og refusjoner fra andre kommuner.
- Brukerbetalinger består av betalinger for tjenester innen SFO, barnehage, Kulturskole, Pleie og omsorg.



- Andre statlige overføringer er i hovedsak statstilskudd til flyktningetjenesten og barnehagedrift

### 8.2.2 Driftsinntekter utvikling de siste 4 år

Diagrammet viser hvordan de ulike inntektstypene har utviklet seg de siste 4 år. De totale driftsinntekter for hvert år danner her 100 %:



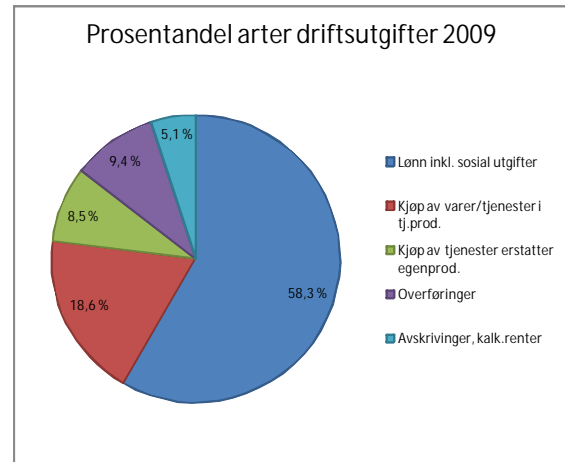
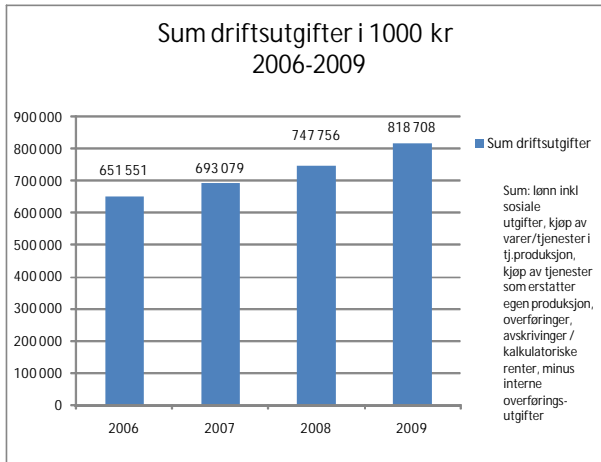
Oversikten viser at det er inntekts – og formueskatt, rammetilskudd og overføringer med krav om motytelse som er de største inntektspostene. De mest markante økningene i driftsinntekter i perioden har vært:

- Inntekts- og formueskatt: Skatteinngangen har økt noe fra 2006 til 2009.
- Rammetilskudd: Vi ser en kraftig økning i 2009 som følge av at Namsos kommune fikk namdalsvilkår.
- Overføringer med krav om motytelse: Økningen skyldes i hovedsak momskompensasjon på investeringer
- Andre statlige overføringer: Økningene gjelder i det vesenlige statstilskudd til flyktninger og økt statstilskudd til barnehagene.

### 8.3 Driftsutgifter

#### 8.3.1 Driftsutgifter fordelt på arter

Grafen viser hvordan brutto driftsutgiftene har utviklet seg fra 2006 til 2009. Økningen fra 2006 til 2007 tilsvarte 6,4 %, mens økningen fra 2007 til 2008 var på 7,9 %. Fra 2008 til 2009 økte utgiftene med 9,5 %. Det andre diagrammet viser hvordan driftsutgiftene fordeler seg på de ulike utgiftsartene i 2009:



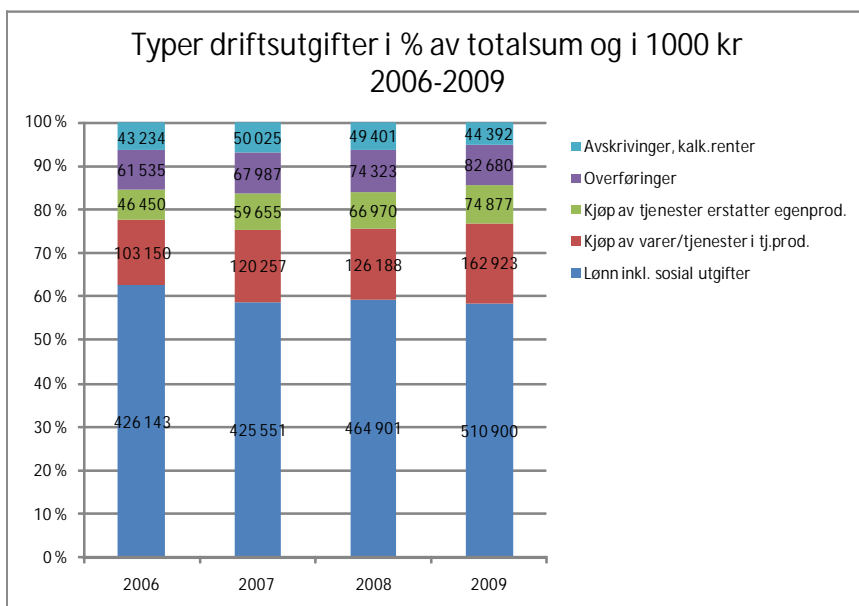
Lønn og -sosiale utgifter utgjør ca. 58 % av kommunens driftsutgifter ekskl. finans. Tilsvarende andel i 2008 og 2007 var på 59 % og i 2006 på 63 %. Endringen skyldes en nedgang i arbeidsgiveravgiften fra 11,7 % til 5,1 % i 2006. Namsos kommune er trukket i rammetilskudd tilsvarende kostnadsnedgangen.

### Forklaring til arter:

- Lønn og sosiale utgifter: Omfatter all lønn og sosiale utgifter til egne ansatte. Refusjon sykepenger og fødselspenger er da fratrukket.
- Kjøp av varer og tjenester som inngår i tjenesteproduksjon: Dette omfatter diverse driftsutgifter som eks. kontormateriell, mat, annonser, forsikring, avgifter, energi, konsulent, inventar og utstyr
- Kjøp av varer og tjenester som erstatter egen tjenesteproduksjon: Dette er utgifter som kommunen refunderer til stat, kommuner, fylke og andre. Dette kan være både andeler i prosjekter og samarbeid og kjøp av ulike tjenester.
- Overføringer: Kommune yter ulike tilskudd eller overføringer til stat, kommuner eller andre
- Avskrivninger: Omfatter kalkulatoriske avskrivninger og renter.

### 8.3.2 Driftsutgifter - Utvikling de siste 4 år

Grafen viser hvordan de ulike utgiftsartene har utviklet seg de siste 4 år:



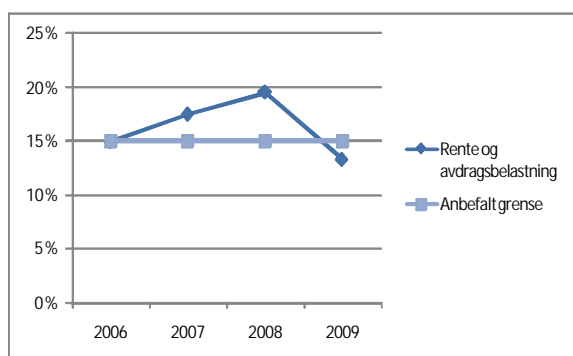


Fra 2008 til 2009 har summen av ovenfor nevnte utgiftsarter økt med 12 %. Lønn og sosiale utgifter økte med 9,8 % fra 2008 til 2009. Økningen i kjøp av varer og tjenester i tjenesteproduksjon økte med 29,1 %, mens kjøp av varer og tjenester som erstatter egenproduksjon økte med 11,8 %. Overføringer økte med 11,2 %, mens avskrivninger og kalkulatoriske renter ble redusert med 12 % fra 2008 til 2009.

### 8.4 Finans

#### 8.4.1 Rente og avdragsbelastning

Av frie inntekter benyttet Namsos kommune 13 % til renter og avdrag i 2009. Anbefalingen er at det benyttes inntil 15 %. Namsos kommunes andel til renter og avdrag har derfor blitt redusert i 2009 som følge av betydelig økning i skatt og rammetilskudd i tillegg til en betydelig reduksjon i renteutgifter i 2009 som følge av lavere renter.



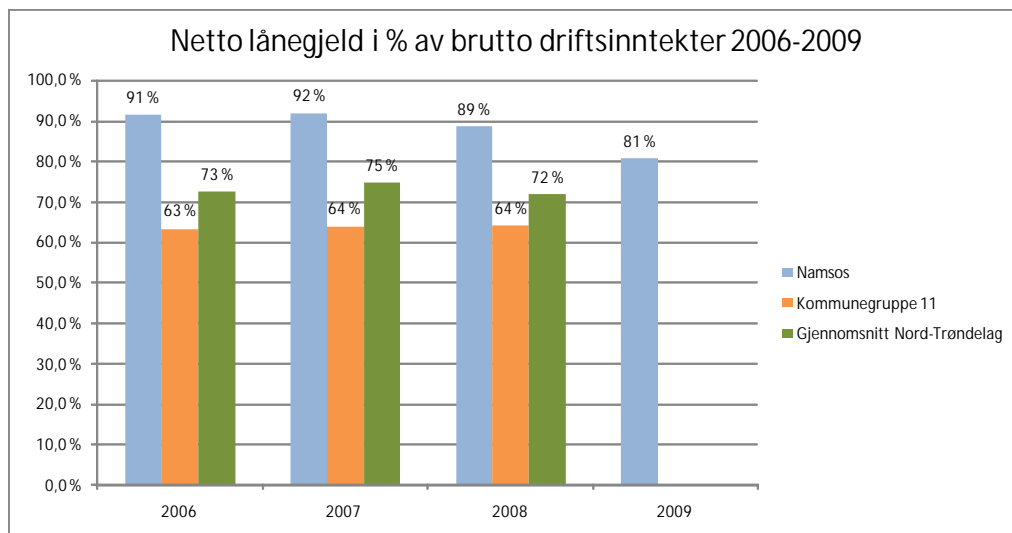
#### 8.4.2 Lånegjeld og renterisiko

Namsos kommune har hatt følgende utvikling i låneporteføljen de siste 4 år:

Lånegjeld i 1000 kr.	2006	2007	2008	2009
Lån med rentekompensasjon	125 939	121 989	118 096	114 078
Lån vamm- og avløpsområdet	186 614	193 875	201 796	205 244
Start og formidlingslån	18 807	21 272	21 665	21 860
<b>Lånegjeld - Uten risikoeksponering</b>	<b>331 360</b>	<b>337 136</b>	<b>341 557</b>	<b>341 182</b>
<b>Lånegjeld - Risikoeksponert</b>	<b>335 200</b>	<b>372 882</b>	<b>376 250</b>	<b>412 358</b>
<b>Total lånegjeld</b>	<b>666 560</b>	<b>710 018</b>	<b>717 807</b>	<b>753 540</b>
Antall innbyggere pr. 31.12	12 574	12 607	12 723	12 790
Lånegjeld pr. innbygger	53	56	56	59
<b>Rentesikring av risikoeksponert lånegjeld:</b>				
- Herav fast rente i kroner		104 407	116 638	103 090
- Herav flytende rente i kroner		268 475	259 612	309 268
- Herav fast rente i %		28 %	31 %	25 %
- Herav flytende rente i %		72 %	69 %	75 %

Renterisiko for kommunen vil være risikoen for økte rentekostnader og redusert tjenesteproduksjon som følge av økninger i lånerenten. Kommunens holdning til renterisiko er forskjellig avhengig av om låneopptakene gjelder områder der renteøkninger:

- dekkes inn av særinntekter eller av kompensasjonsordninger (Ikke risikoeksponert)
- slår direkte inn på resultatet i den kommunale driften (Risikoeksponert)



Netto lånegjeld er beregnet fra balanseregnskapet: langsiktig gjeld minus totale utlån minus ubrukte lånemidler. Netto lånegjeld i % av brutto driftsinntekter er et økonomisk nøkkeltall som oppgir hvor lang tid det ville ta for kommunen å betale ned gjelden hvis alle brutto inntekter ville brukes til dette formålet. Nøkkeltallet ligger betydelig høyere i Namsos kommune enn i gjennomsnittet i Nord-Trøndelag eller i gjennomsnittet for alle kommuner med samme struktur som Namsos kommune.

Nøkkeltallet som er presentert her reduseres fra 89 % i 2008 til 81 % i 2009. Endringen skyldes ikke en reduksjon i netto lånegjeld, men en økning i brutto driftsinntekter. Brutto driftsinntekter økte med 12,4 % fra 2008 til 2009. Hadde Namsos kommune holdt netto lånegjeld stabil fra 2008 til 2009, så hadde nøkkeltallet vært på 79,2 % i stedet for 81 %. Netto lånegjeld har altså ikke blitt aktivt redusert, men derimot økt.

## 8.5 Likviditet

Namsos kommune har hatt følgende utvikling i likviditeten de siste 5 år:

Korrigert arbeidskapital	2005	2006	2007	2008	2009
<b>Omløpsmidler</b>	<b>90 697</b>	<b>118 127</b>	<b>195 522</b>	<b>166 930</b>	<b>198 438</b>
Ubrukte lånemidler	-30 485	-30 695	-39 987	-25 817	-42 682
Bundne investeringsfond	-1 351	-4 947	-1 130	-1 177	-1 195
Bundne driftsfond	-17 472	-5 415	-17 515	-17 364	-23 714
Ubundne investeringsfond	-7 844	-5 248	-13 773	-8 347	-7 626
<b>Omløpsmidler til drift</b>	<b>33 545</b>	<b>71 822</b>	<b>123 117</b>	<b>114 225</b>	<b>123 221</b>
<b>Kortsiktig gjeld</b>	<b>83 205</b>	<b>75 298</b>	<b>134 530</b>	<b>118 127</b>	<b>119 409</b>
<b>Korrigert arbeidskapital</b>	<b>-49 660</b>	<b>-3 476</b>	<b>-11 413</b>	<b>-3 902</b>	<b>3 812</b>
<b>Nøkkeltall:</b>	<b>2005</b>	<b>2006</b>	<b>2007</b>	<b>2008</b>	<b>2009</b>
Arbeidskapital (Omløpsmidler - Kortsiktig gjeld)	173 902	193 425	330 052	285 057	317 847
Likviditetsgrad 1 (Omløpsmidler / Kortsiktig gjeld)	1,09	1,57	1,45	1,41	1,66
Likviditetsgrad 1 - Korrigert	0,40	0,95	0,92	0,97	1,03

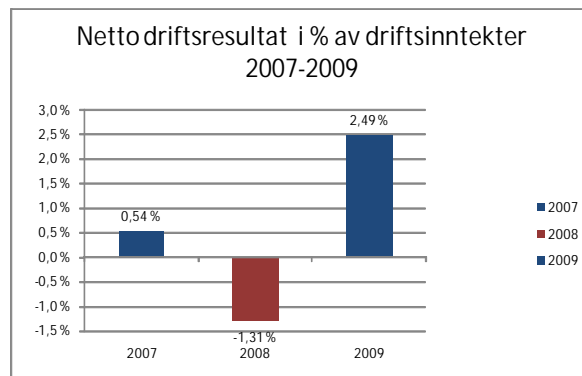
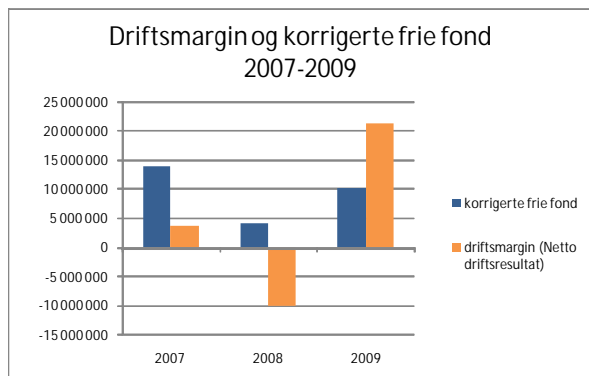
Omløpsmidler består av kasse, bank og kortsiktige fordringer. Størrelsen på omløpsmidlene må være av tilstrekkelig størrelse slik at den kortsiktige gjelden kan betjenes.

I omløpsmidlene inngår det midler som ikke kan benyttes til ordinær drift. Korrigert for slike bindinger gir dette omløpsmidler til drift som skal dekke den kortsiktige gjelden. Likviditeten i



kommunen var svak ved inngangen til 2005, men styrket seg vesentlig i 2006. Den har svekket seg noe i 2007, men har styrket seg de siste 2 årene. Likviditeten har styrket seg betydelig i 2009.

### 8.6 Driftsmargin og korrigerte frie fond



Netto driftsresultat, også kalt driftsmargin, angir forholdet mellom driftsinntekter og driftsutgifter, hvor netto renteutgifter og låneavdrag er medregnet. Netto driftsresultat vil være den primære indikatoren for å synliggjøre kommunens økonomiske resultat.

Tabellene viser en sammenstilling av netto driftsresultat sammenstilt med korrigerte frie fond, hvor utviklingen de siste årene har vært ujevn. 2008 viste seg å være et dårlig år både ut ifra at vi fikk et regnskapsmessig netto driftsunderskudd i tillegg til at vi måtte bruke en del av våre oppsparte frie fond fra året før. 2009 var et positivt år både i forhold til utviklingen av driftsinntektene, men også det at vi greide å avsette til frie fond slik at beholdningen av disse økte igjen i forhold til 2008. Det er likevel verdt å merke seg at vi ennå ikke har greid å komme opp på samme nivå som 2007 i frie fond.

I 2009 hadde Namsos kommune et netto driftsresultat på 2,49 % av driftsinntektene. Anbefalingene fra KS er å ha et netto driftsresultat som er minst 3 % av driftsinntektene. En slik størrelsesorden vil kunne gi rom for avsetninger til framtidig bruk og egenfinansiering av kommunale investeringer.



## 9 FELLESTJENESTER OG ADMINISTRASJON

### 9.1 Beskrivelse av fagområde

- Rådmann og Stab med drift av folkevalgte organer, møtebøker.
- Servicekontor med publikumsmottak, post, skanning, kasse og arkiv. Informasjonsansvar for Internett (publikum) og Intranett (ansatte).
- Lønn og personalavdelingen med hovedansvar for utlønning, for personalforvaltningsområdet og kontakten med arbeidstakerorganisasjonene.
- IT kvalitet med levering av drift og utvikling av infrastruktur, telefoni til de fire MNS-kommunene. Salg av IT-tjenester til Flatanger.
- Drift av dokumentstyringssystem (kvalitetssystem) og avvikssystem for Namsos.
- Namsos kommuneskoger.
- Økonomi, kontrollere og regnskap

### 9.2 Tjenesteproduksjon

Tjenesteproduksjon	Omfang 2007	Omfang 2008	Omfang 2009
Drift av folkevalgte organer	377 saker i 71 møter	444 saker i 74 møter	351 saker i 71 møter
Brukere av saks-/arkivsystem	189	195	203
Postmottak, skanning, arkiv.	Kommunen og samkommunen. Unntatt byggesak.	Kommunen og samkommunen. Unntatt byggesak.	Kommunen og samkommunen. Unntatt byggesak.
Anrop til sentralbord /snitt pr dg	-	-	69 013 / 276
Redusert antall deltidsstillinger	62	59	64
Lærlinger som tok fagbrev.	3	5	4
Brukere i datanettverk i region	1750	2350	2400
Elever datanettverk i Namsos	1800	1800	1800
Antall fakturaer behandlet	24 500	25 000	25 000
Antall lønnsutbetalinger	18 000	18 720	20 430

### 9.3 Ressursinnsats drift

Avdelinger	Personellressurser		
	Årsverk 2007	Årsverk 2008	Årsverk 2009
Fellestjenester og administrasjon	39	39	39

Fellestjenester og administrasjon er rådmann, fagsjefer, stab, interne tjenester, HTV og økonomi, kontrollere og regnskap.

### 9.4 Sykefravær – nærvær

Utvikling i sykefravær			
Avdelinger	Sykefravær 2007	Sykefravær 2008	Sykefravær 2009
Fellestjenester og administrasjon	6,0 %	5,5 %	5,6

Sykefravær rapportert i forhold til årsverk i tabell 9.3



### 9.5 Mål og måloppnåelse

- Tilgjengeligheten til Servicekontoret tilfredsstiller ikke krav i lov mot diskriminering av bevegelseshemmede. Dette påpekes av brukerne.
- Ny hjemmeside på Internett med nye tjenestebeskrivelser ble tatt i bruk. Forbedringspunkter er allerede tatt tak i.
- Sentralbordtjenestene ble oppdatert og gir lettere tilgang for publikum.
- Underbemanning pga nye oppgaver gjør at Servicekontoret ikke makter å være daglig à jour i handteringen av innkommet post.
- Integrasjon mellom saks-/arkivsystemet og andre fagsystemer har ikke hatt ønsket fremdrift. Bl.a. har nye lovpålagte oppgaver knyttet til kvalitetssikring av postmottak, journalføring og arkivering krevd økte ressurser.
- Siste halvdel av lederutviklingsprogram med ekstern delfinansiering er gjennomført.
- Automatisk integrasjon med fullelektronisk arkiv for skole og barnehage, og ansvar for fakturering barnehager/SFO og barnehageadministrasjon lagt til Servicekontoret.
- Ferdigstilt elektronisk arkivplan er under utrulling i organisasjonen.
- Overføring av et stort materiale fra ikke godkjente arkivlagre til godkjent depot innen 2011 går etter plan.
- Interne tjenester har utarbeidet egen miljøplan med tiltak for redusert papirbruk, redusert energibruk og kildesortering av avfall.
- Bedre og mer stabilt trådløst nettverk for skolene og trådløst gjestenett i samfunnshuset.
- Ferdig planlagte IT-tiltak for å skifte ut eldre infrastruktur/servere kunne ikke gjennomføres pga reduserte bevilgninger i meldingsåret. Prioriteres i 2010 og utover.
- Introduksjonsprogram for nye ledere ble ikke igangsatt i tråd med plan.
- Arbeidsgiverpolitiske retningslinjer ble ikke rullert i meldingsåret iht plan.

### 9.6 Økonomi

#### 9.6.1 Økonomisk oversikt drift

Tjenester	R2007	R2008	R2009	B2009	Avvik
Politisk	7 488	7 465	14 406	14 193	213
Rådmann, fagsjefer og stab	9 765	7 339	10 797	10 730	67
Servicekontor, personal og IT	17 809	18 113			
Servicekontor			2 958	3 031	-73
Personal			9 022	9 261	-239
IT			7 887	8 171	-284
Innvandrertjenesten	13 947	-3 003	Rapporteres fra 2009 under Oppvekst		
Utviklingsavd MNR, vår andel	789	927	1 097	1 046	51
Miljø- og landbruk MNR, vår andel	1 465	1 634	1 697	1 784	-87
Økonomi, regnskap, revisjon	6 091	8 589	8 774	8 811	-37
<b>Sum</b>	<b>59 444</b>	<b>43 226</b>	<b>56 638</b>	<b>57 027</b>	<b>-389</b>

Servicekontoret har ved egen sparing dekket merkostnader i MNS felles saks- og arkivsystem på 26'

#### 9.6.2 Økonomisk utvikling

Økonomien er stabil med få ukjente endringer. Endringer mellom år skyldes konsekvenser av strukturendringer med flytting av enheter, inntekter og utgifter til annen plass i organisasjonen eller endringer i kostnader lønn, pensjon og forsikringer. Området dekker flere felles personalkostnader for alle ansatte kommunen. Fra og med meldingsåret 2009 rapporterer flyktningetjenesten som del av Oppvekst. Utvidelsen av aksjekapital i Namsos Industriselskap med 7,5 mill kroner i 2009 påvirket også endringer i budsjettammer fra 2008 til 2009.



### 9.6.3 Budsjetttavvik

Merforbruket innenfor politisk skyldes i hovedsak større aktivitet med flere ekstramøter og refusjon tapt arbeidsfortjeneste.

Mindreforbruket på interne tjenester skyldes i hovedsak reduserte lisenskostnader, forsinket oppstart med lærlinger, sykefravær uten innleie av vikar, generell sparing og utsatte innkjøp i tråd med pålegg.

### 9.6.4 Økonomisk oversikt investering

Ferdigstilte prosjekter i 2009	Regnskap	Budsjettert totalramme	Avvik	Forklaring til avvik
IT MNS	720	720	0	
IKT grunnskole	1 134	1 200	-66	
IKT infrastruktur 9010	444	125	319	

- 1) Skifte av lagringsløsning (iht budsjett) utløste påtvunget skifte av "backupløsning". Dekning innenfor egen ramme.

### 9.7 Begivenheter i 2009

- Strukturendring med flytting av lønnsavdelingen fra regnskap til personal.
- Slutføring av to-årig lederutviklingsprogram for alle ledere med personalansvar.
- Prosjekt med tilskudd fra Telenors utviklingsfond til felles telefoniløsning for MNS. Løsningen ble tatt i bruk av Overhalla og Namsos.
- Ny hjemmeside på Internett med tjenestebeskrivelser
- Trådløst gjestenett for PC'er i samfunnshuset
- IT-installasjoner som bedrer driftssikkerhet og datasikkerhet
- IT-installasjoner med miljøgevinst som krever mindre maskinelt utstyr og som har redusert energibehov
- Servicekontoret med egen miljøplan

### 9.8 Utfordringer fremover

- Gjennomføre miljøopplæring og større fokus på miljø helt ut i organisasjonen.
- Fokus på kommunens omdømme bl.a. ved å samordne kommunens annonsering i media
- Gjennomføre ROS-analyser. Gjennomføre beredskapsøvelse i 2010
- Kommune- og fylkestingsvalg 2011 med elektronisk stemmetelling.
- Anskaffe verktøy for å forenkle tilsettingsprosessene både for søkere og etterbehandlingen
- Avvikle pakking og utsending av fakturaer på papir. Erstattes av e-faktura eller e-post.
- Redusere mengden papir som sendes til folkevalgte. Vurdere behovet for mengden i vedlegg. Erstatte utsendinger ved bruk av politikermodul i ePhorte for lesing av saksdokumenter på nett.
- Avvikle pakking og utsending av lønsslipp på papir. Erstattes av ansatt-web og e-post.
- Tiltak for å redusert sykefravær gjennom prosjektet "Forsterket innsats 2010".
- Søke å holde et fortsatt lavt uttak av AFP. Seniortiltak er en viktig suksessfaktor.
- Avvikling av eldre usikre arkivlagre
- Utarbeide og få på plass lederavtaler og retningslinjer for oppfølging av nye ledere
- Et funksjonelt HMS-system med og klare ansvarsforhold og strukturer
- Gjennomføring av samlokaliseringprosjekt kommunale tjenester.



- Samlokalisering av kommunale enheter i egne renoverte kontorlokaler for å redusere husleie og energikostnader.
- Utviklingen av Namsos Industribyggeselskap

### **9.9 Miljømessige mål og tiltak**

Følgende miljøtiltak er innført i Interne tjenester:

- Minst mulig papirkopier. Tosidig kopiering
- Unngå engangsprodukter i størst mulig grad
- Slå av elektriske maskiner og apparater etter bruk, slukke lys, lukke vinduer og dører
- Sortere avfall. Arbeide for redusere avfallsmengden.



## 10 FAGOMRÅDE NAV NAMSOS

### 10.1 Beskrivelse av fagområde

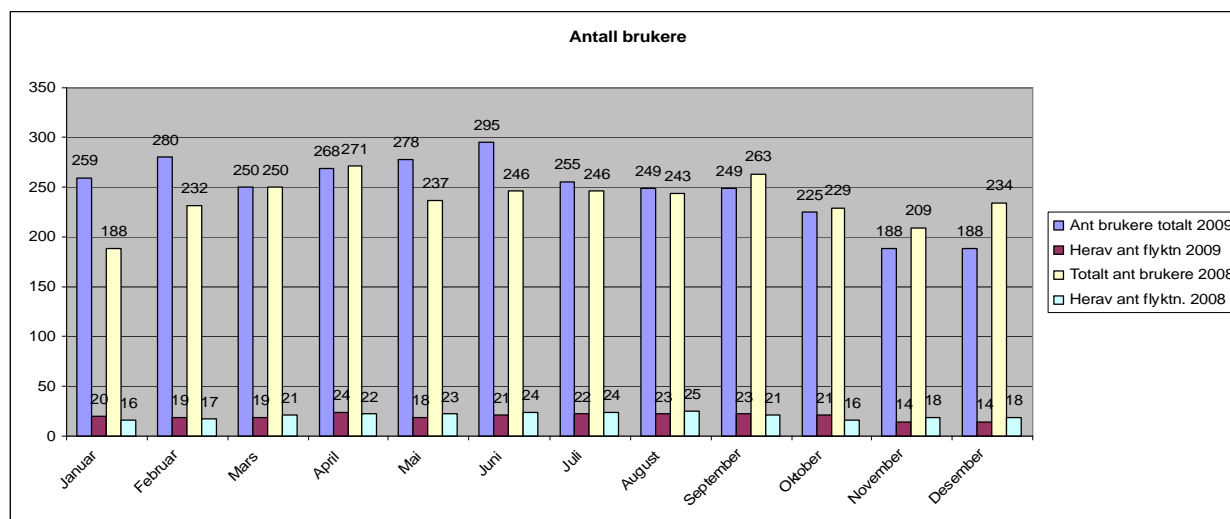
Fagområdet har ansvaret for Arbeids- og velferdsetatens tjenester i Namsos kommune i henhold det til enhver tid gjeldende delegasjonsreglement, med unntak av oppgaver som er organisert i spesialenheter og forvaltningsenheter. Gjennom tett samhandling med de øvrige NAV-kontorene i tjenestoområdet Midtre Namdal samt spesialenheter, skal NAV Namsos være de lokale brukernes kontaktpunkt i forhold til de tjenestoområder som forvaltes av Arbeids- og Velferdsetaten.

#### Kommunale tjenester:

- Økonomisk sosialhjelp etter lov om sosiale tjenester
- Råd, veiledning og individuelle planer
- Gjeldsrådgivning – oppfølging sosiallån og disponeringsavtaler
- Husbankordninger, bostøtte og transporttjeneste
- Tildeling av boliger for vanskeligstilte. Midlertidig bolig
- Flyktningtjenesten etter/utenfor introduksjonsprogram

### 10.2 Tjenesteproduksjon

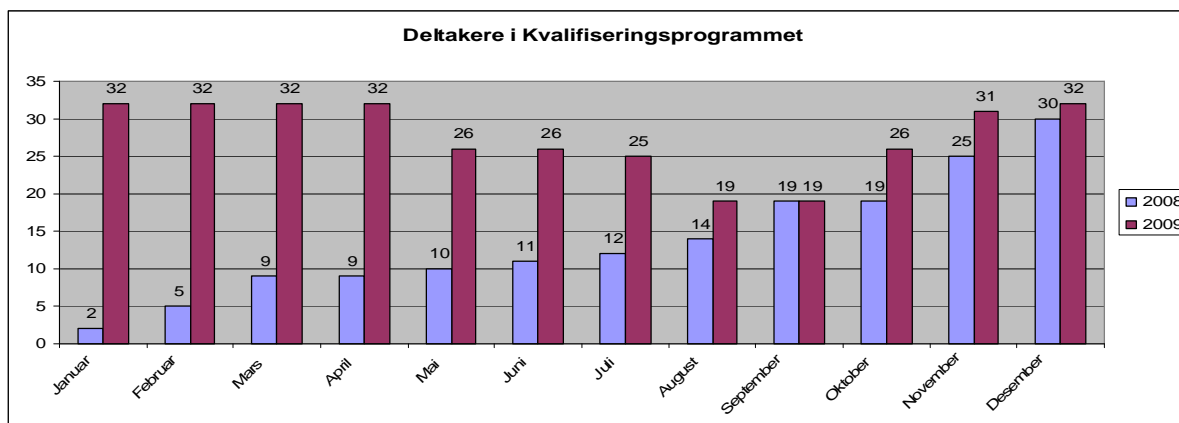
Tjenesteproduksjon	Omfang 2007	Omfang 2008	Omfang 2009
Antall brukere øk. Sosialhjelp § 5.1	-	237 brukere/mnd	105 brukere/mnd
Antall avslag øk. Sosialhjelp	-	207	235
Antall bostøtte (nye søknader)	-	404	433
Antall husbank (nye søknader)	-	37	58
Antall på Kvalifisering pr 311209	-	30	32



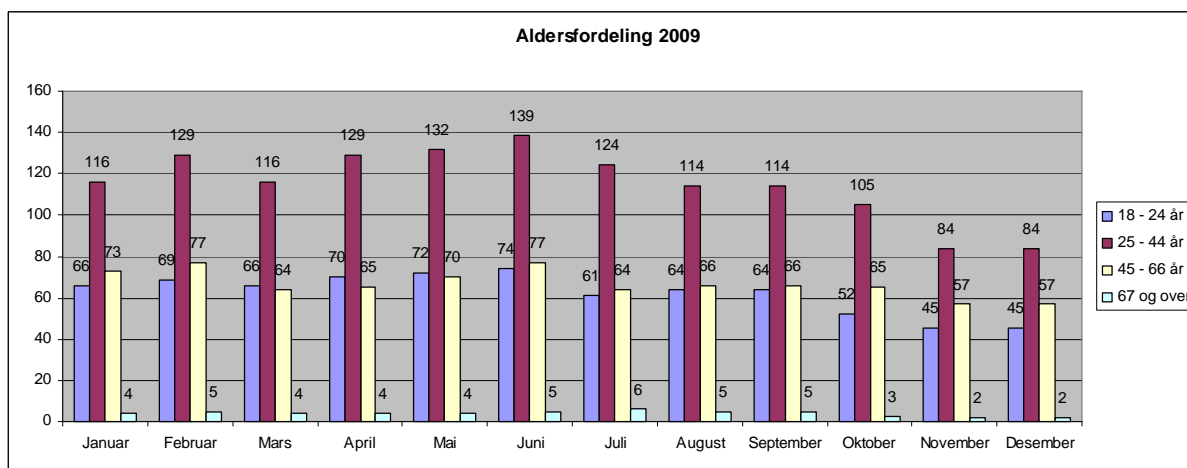
Det var en nedgang i antall på kvalifiseringsordningen fra mai til oktober. Årsaken til dette er at flere gikk ut til jobb og noen ble skrevet ut av programmet av ulike årsaker.



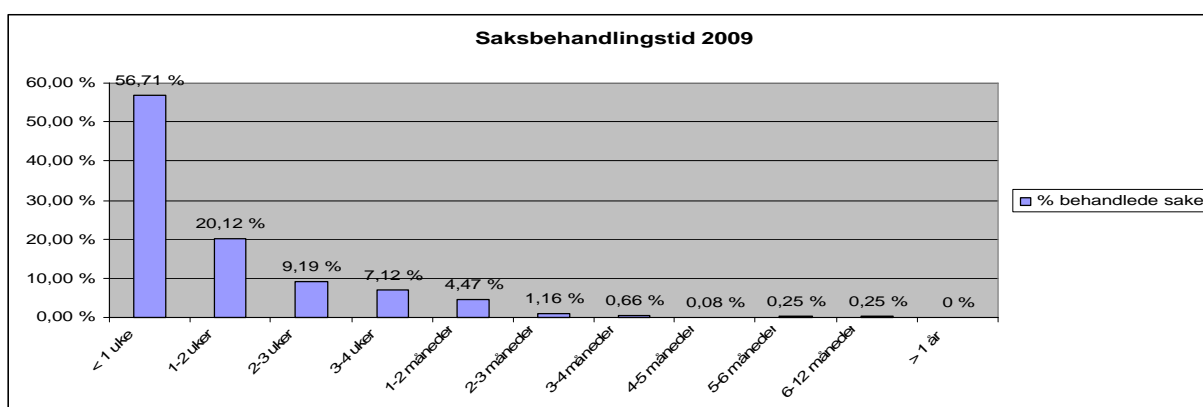
## Årsberetning 2009



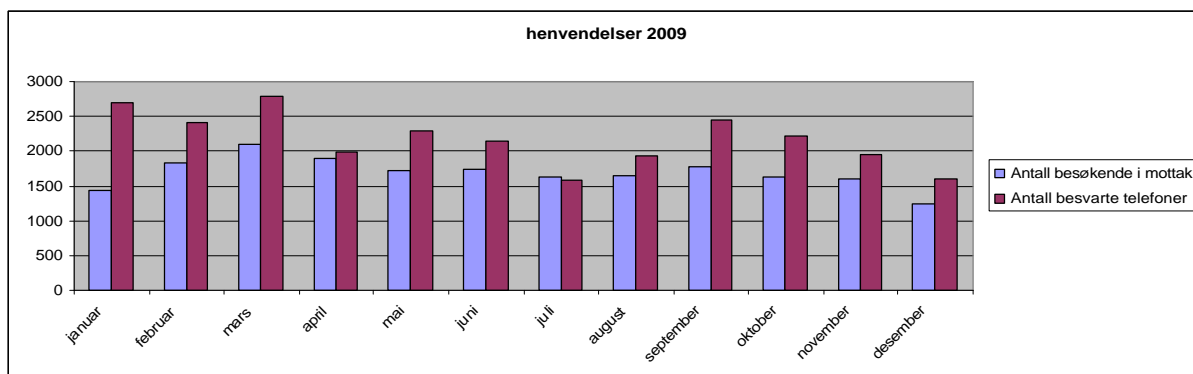
Det er gledelig at antall brukere innenfor aldersgruppen 25 – 44 år er synkende. Etter en økning frem mot sommeren har antallet sunket jevnt.



Det har i all hovedsak vært en akseptabel saksbehandlingstid for sosialsaker i 2009. Over 75 % av alle søknader er behandlet innen 2 uker.



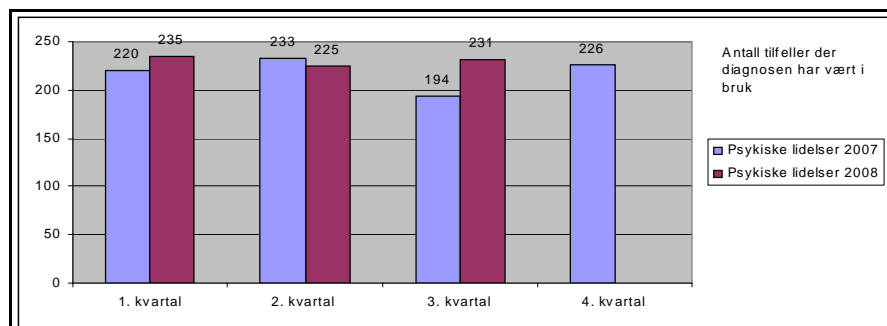
Kontoret har hatt høy aktivitet, og mange tar kontakt med kontoret enten ved personlig fremmøte eller via telefon.



### 10.3 Ressursinnsats drift

	Personalressurser					
	Årsverk 2007	Ansatte 2007	Årsverk 2008	Ansatte 2008	Årsverk 2009	Ansatte 2009
Statlige ansatte	22,9	21	17,4		13,8	15
Kommunalt ansatte	8,7	10	8,7		7,2	8

Kontoret er inndelt i to avdelinger: Informasjonsavdeling og Marked- og Velferdsavdeling og det er statlige og kommunalt ansatte i begge avdelinger.



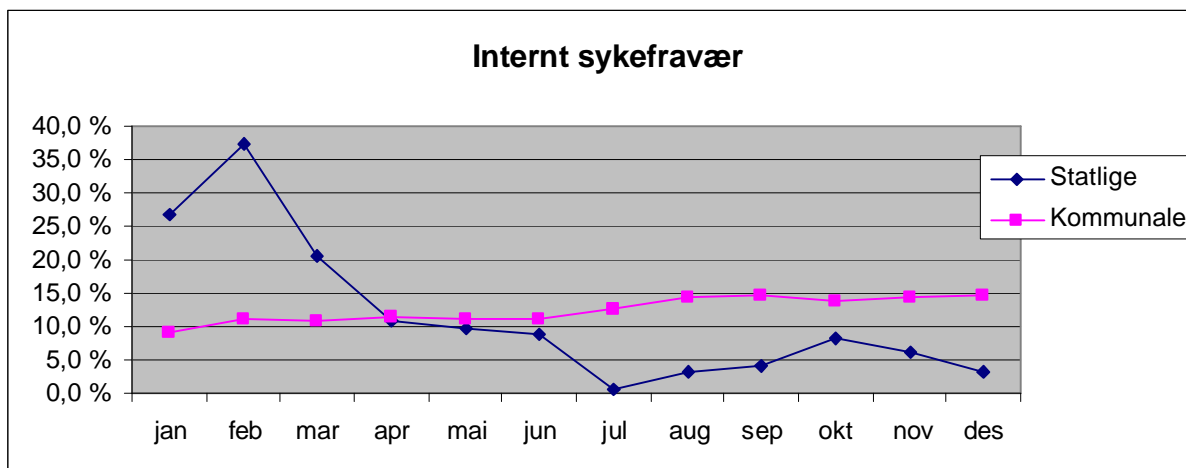
### 10.4 Sykefravær – nærvær

Utvikling i sykefravær				
Avdelinger	Tiltak	Sykefravær 2007	Sykefravær 2008	Sykefravær 2009
Statlige ansatte			16,43 %	12,2 %
Kommunalt ansatte			6,90 %	14,7 %

Sykefraværet i kommunen har økt siden i 2008. Dette skyldes i hovedsak langtidssykemeldinger, som ikke er grunnet i arbeidsrelaterede forhold, men at det ikke har vært mulig med intern tilrettelegging.

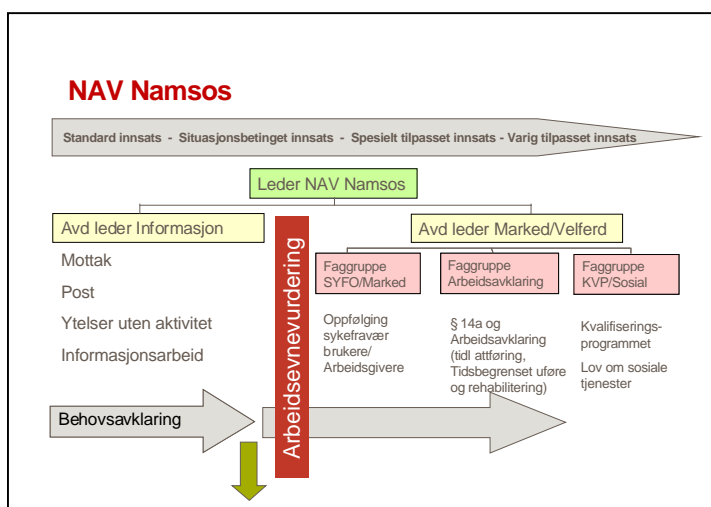
Det blir et relativt høyt prosenttall når det er få ansatte.

Innenfor statlig side er sykefraværet gjennom målrettet syke - og nærværarbeid blitt redusert utover året fra et meget høyt nivå til et relativt akseptabelt nivå utover høsten.

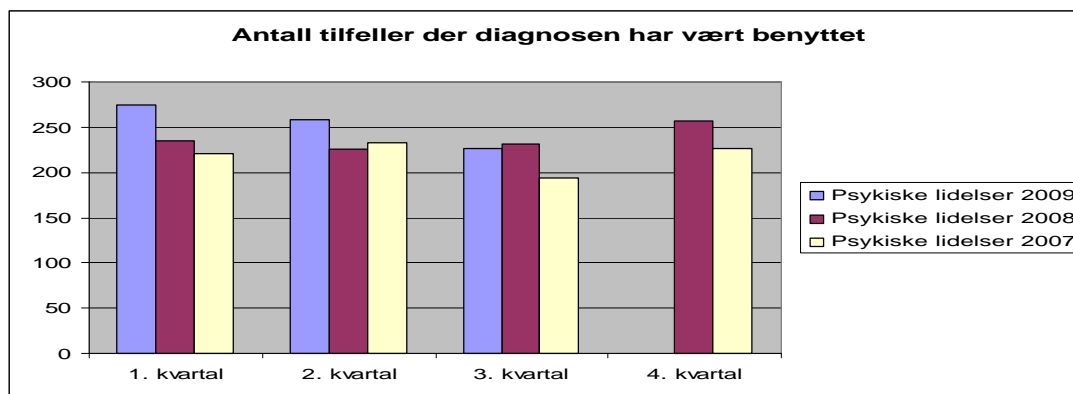


## 10.5 Mål og måloppnåelse

NAV Namsos har fra mars 2009 gjennomført en omorganisering av kontoret og har lagt opp arbeidet i forhold til brukernes behov for bistand fra NAV. Vi har definert fire innsatsområder, Standard innsats, situasjonsbetinget innsats, spesielt tilpasset innsats og varig tilpasset innsats.



- Færre personer under fattigdomsgrensen.  
Det har vært arbeidet målrettet med denne utfordringen, og kommunen fikk tildelt ekstra midler for å sikre at bl.a. barn skulle få et bedre tilbud.
- Redusert langtidsfravær som er relatert til psykisk helse.  
Innenfor dette området har vi betydelige utfordringer og vi må konkludere med at vi ikke har nådd målene innenfor dette området, men det har vært en positiv utvikling utover året. Her er det mange faktorer som ligger utenfor vår rekkevidde. Vi ser at antallet sykmeldte med psykiske lidelser har en synkende tendens.



- Stor fokus på de svakeste gruppene med rusproblemer. Dette har hatt fokus i kontoret, og vi har hatt et godt samarbeid med øvrige tjenester i kommunen: Det er et faktum at det er vanskelig å sikre tilstrekkelig boliger innenfor dette området, og det har også vært en del hærverk på noen av boligene. Det er også en utfordring for tjenestene å sikre en tilstrekkelig ressursfordeling, for om mulig å ha tilgjengelige ressurser i større deler av døgnet og uken.

## 10.6 Økonomi

### 10.6.1 Økonomisk oversikt drift

Tjenester – 1000 kr	R2007	R2008	R2009	B2009	Avvik
12000 Administrasjon	-248	105	196	196	
24200 Sosial rådgivning og veiledning	418	3 460	3 868	3 994	-126
27600 Kvalifiseringsordningen		0	1 346	0	1 346
28100 Økonomisk sosialhjelp	778	5 951	4 411	6 498	-2 087
28500 Tjenester utenfor ord.komm.ansvarsområde		0	323	0	323
<b>Sum fagområde Nav</b>	<b>948</b>	<b>9 515</b>	<b>10 144</b>	<b>10 688</b>	<b>-544</b>

### 10.6.2 Økonomisk utvikling

2009 har på mange måter gitt et mer reelt inntrykk av den økonomiske situasjonen innenfor området. I driftsåret har vi hatt en betydelig økning i antall brukere innenfor økonomisk sosialhjelp, og derigjennom også en betydelig vekst i perioder i utgifter for økonomisk sosialhjelp. Innenfor området Kvalifisering har vi nådd målsettingen om 32 deltakere innen utgangen av året. Det er et betydelig overforbruk innenfor Kvalifiseringsprogrammet. Med at sentralt fastsatt måltall er det vanskelig å nå dette målet samtidig som den økonomiske situasjonen gjør at vi overforbruker på området. Det statlige tilskuddet til kommunens merutgifter er ca. 35 %. Resterende skal dekkes over det ordinære sosialhjelpsbudsjettet.

### 10.6.3 Budsjettavvik

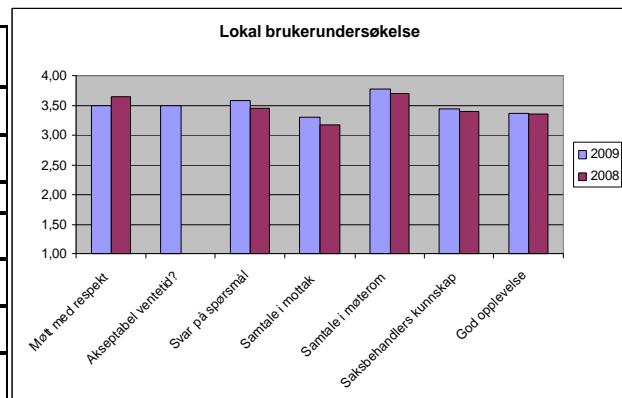
Driftsutgiftene til kontoret har hatt et mindre overforbruk. Dette forklares med noe økte huskostnader. Innenfor området Kvalifisering har vi et overforbruk, som i hovedsak skyldes at måltallet på 32 personer i ordningen var på plass allerede ved årsskiftet. Differansen i Kvalifiseringsordningen er utjevnet ved intern overføring fra økonomisk sosialhjelp. Totalt sett er vi i balanse i regnskapet.



## 10.7 Begivenheter i 2009

NAV Namsos gjennomførte en lokal brukeundersøkelse både i november i 2008 og 2009. 1 er laveste og 4 er høyeste score.

	I svært liten grad	I noen grad	Ganske bra	I stor grad
Følte du at du ble møtt med respekt i møte med NAV?				
Var ventetiden før du ble betjent akseptabel?				
Fikk du svar på det du lurte på?				
Hvis samtalen foregikk i brukermottaket, følte du at det var greit?				
Hvis samtalen foregikk på samtalerom, følte du at det var greit?				
Hadde saksbehandleren kunnskap om det du spurte om?				
Var ditt møte med NAV en god opplevelse?				



Vi er av den oppfatning av at resultatet er relativt bra sett i forhold til det generelle bildet av NAV. Vi ser at det er samtaler i mottak som er den største utfordringen og det er allerede startet arbeid og iverksatt tiltak for å gi bedre service innenfor de ulike områdene.

Raset i Kattmarka preget også NAV i en lang periode. NAV bisto rasofrene med akutthjelp mht både mat, klær, skolemateriell og husvære og annet nødvendig utstyr. Beredskapen i kontoret ble testet i dette tilfellet, og evalueringen har medført endringer internt.

Det ble pr 01. desember opprettet eget kundesenter for NAV Nord-Trøndelag. Alle telefonsamtaler til NAV sluses direkte dit. Kundesenteret ble lokalisert til Namsos, og skal på sikt sysselsette 23 årsverk.

## 10.8 Utfordringer fremover

- Færre personer under fattigdomsgrensen
- Sikre personer med gjeldsproblemer en kvalitativ god hjelp og veiledning
- Færre arbeidsledige med ikke-vestlig innvandrerbakgrunn
- Innføring av arbeidsavklaring.
- Redusert langtidssfravær som er relatert til psykisk helse.
- Stor fokus på de svakeste gruppene med rusproblemer
- Gjennomføre systematisk bruk av kontaktperson, handlingsplaner og individuell plan i oppfølgingsarbeidet
- Gjennomføre systematisk og tett samarbeid med arbeidslivet i Namsos for å oppnå målsettingene, slik at flere går fra stønader til arbeid eller andre varige ordninger.
- Hvis det blir politisk vedtak om at NAV går inn i samkommunen – vil det medføre et betydelig arbeid i å samordne, forbedre og effektivisere de kommunale tjenestene og sikre et faglig og kvalitativt godt tilbud til alle brukere innenfor Midtre Namdal Samkommune
- NAV Namsos vil med bakgrunn i ny arbeidsmetodikk gjennomføre en justering i organisasjonsstrukturen for å imøtekomme dette.



## 11 FAGOMRÅDE OPPVEKST

### 11.1 Beskrivelse av fagområde

#### *Barnehage:*

Namsos kommune har 9 kommunale barnehager med totalt ca. 300 plasser. Kommunen har i tillegg veiledning og tilsynsansvar for 12 private barnehager med til sammen nærmere 400 plasser.

#### *Grunnskolene:*

Kommunen har 8 grunnskoler med totalt 1793 elever. Det er SFO-tilbud ved alle barneskoler. Ferieordningen er lagt til Høknes barneskole. Det er til sammen 314 elever i SFO. 77 elever har heltidsplass. (Statistikk pr. 01.10.09)

#### *Namsos opplæringssteder:*

Hovedaktiviteten ved Namsos opplæringssteder er opplæring i norsk/samfunnskunnskap for innvandrere og flyktninger - samt grunnskoleopplæring/spesialundervisning til voksne. Gromus, et aktivitets- og opplæringstilbud for voksne med utviklingshemming, er et felles tiltak sammen med kulturskolen.

#### *Flyktningetjenesten:*

Tjenesten ble administrativt underlagt fagområdet oppvekst fra 01.01.09. Ansvarsområdet er mottak og bosetting av nyankomne flyktninger og familiegjenforening av disse. Nyankomne flyktninger får tilbud om Introduksjonsprogram som består av norskundervisning, samfunnsinformasjon og språkpraksis. Det er et nært samarbeid med Namsos opplæringssteder.

#### *PPT:*

Tjenesten skal hjelpe skolen i arbeidet med kompetanse- og organisasjonsutvikling for å legge opplæringa bedre til rette for elever med særlige behov. Tjenesten skal sørge for at det blir utarbeidet sakkyndig vurdering der loven krever det. PPT har også et oppfølgingsansvar overfor førskolebarn og voksne. I tillegg til tjenester som utføres i Namsos kommune, selges spesialpedagogiske tjenester til øvrige kommuner i MNR og til Olav Duun videregående skole.

### 11.2 Tjenesteproduksjon

Tjenesteproduksjon	Omfang 2007	Omfang 2008	Omfang 2009
Ordinær barnehagedrift/ Sørenget oppvekstsenter/ Private barnehager/	8 barnehager med 17 avd. og 270 plasser / Samarbeid og tilsyn med 13 barnehager (25 avd. og 396 plasser)	8 barnehager med 17 avd. og 270 plasser / Sørenget bhg. – 2 avd. og 27 plasser / Samarbeid og tilsyn med 12 priv.bhg – 28 avd. og 380 plasser.	8 barnehager med 17 avdelinger / Sørenget oppv.stener med 2 avd. Til sammen 300 plasser/ 12 priv. bhg. med 28 avd. og ca. 400 plasser.
Ordinær grunnskole drift/ spesialundervisning / SFO	8 grunnskoler med 1799 elever/ 335 elever	8 grunnskoler med 1821 elever/ 322 elever	8 grunnskoler med 1793 elever/ 314 elever
Namsos kommunale kulturskole	1030 elever	838 elever	(Underlagt kultur)
Namsos opplæringssteder:	190 elever	248 elever	216 elever
Flyktningetjenesten	Bosatte flyktninger: 42 (20 under 18 år) Utflyttede flyktninger: 34	Bosatte flyktninger: 35 (10 under 18 år) Utflyttede flyktninger: 8	Bosatte flyktninger: 62 inkl.32 fam.gjenforeninger. (32 barn under 18 år)
PPT -andel Namsos komm.	Antall saker: 289	Antall henvisninger/saker:	*) Antall henvisninger: 344.



## Årsberetning 2009

		393	Antall aktive saker: 344 Saker- venteliste: 28
--	--	-----	--

\*) Statistikk pr. 31.01.10.

### 11.3 Ressursinnsats drift

Avdelinger	Personalressurser					
	Årsverk 2007	Ansatte 2007	Årsverk 2008	Ansatte 2008	Årsverk 2009	Ansatte 2009
Grunnskolene	227,6		206,64		210,07	
Barnehagene	68,3	83	69+ 6,35*		68,85 + 7,65 *)	84
Namsos opplæringscenter	22,7		20,5	30	21,94	29
Flyktningetjenesten	5,3	6	4,6	6	5,6	7
PPT	9,7**)	11	9,7**	11	9,7**	11
Logoped og utøvende spesialpedagoger (overført fra Namsos oppl.senter)	4	4	4	4	4	4

\*) Barnehagen v/Sørenget oppvekstsenter

\*\*\*) Bemanningen gjenspeiler at det selges tjenester til alle kommuner i MNR og Olav Duun vgs.

### 11.4 Sykefravær – nærvær

Utvikling i sykefravær				
Avdelinger	Tiltak	Sykefravær 2007	Sykefravær 2008	Sykefravær 2009
Grunnskolene		7,85 %	9,1 %	<b>8,6%</b>
Barnehagene		10,8 %	15,1 %	<b>12,20%</b>
Namsos opplæringscenter		4,9 %	10,0 %	<b>8,10%</b>
Flyktningetjenesten		-	-	<b>0,60%</b>
PPT		5,3 %	6,5 %	<b>3,90%</b>

### 11.5 Mål og måloppnåelse

En hovedsatsing for barnehageområdet er språk/språkopplæring. En systematisk oppfølging i barnehagene, vil sannsynligvis gi positive ringvirkninger når barna kommer i skolealder. Planen som omhandler forberedende lese- og skriveopplæring er utarbeidet og tatt i bruk. Det er også utarbeidet en handlingsplan mot mobbing. En egen plan vedrørende rutiner for overgangen barnehage – grunnskole er utarbeidet. Tidlig innsats og tverrfaglig samhandling vektlegges i større grad. Fra høsten 2009 har alle barn i førskolealder rett til barnehageplass. Kommunen har full barnehagedekning, jf. de sentrale myndigheters definisjon. Til tross for dette, var det ved årsskiftet 2009-2010 ca. 35 barn på venteliste. Private barnehager er anmodet, etter oppfordring fra kommunestyret, om å utvide antall plasser i 2009. En del flere plasser er etablert. Ny og permanent avdeling ved Sørenget oppvekstsenter startet i høsthalvåret. Det er fortsatt behov for noen flere barnehageplasser, primært i byen.



Kompetanseplanen for barnehageansatte er fulgt opp gjennom etterutdanning av pedagogiske ledere og fagdager for alle ansatte i barnehagene. Pedagogisk veiledning har vært tilbudt og er gjennomført med grupper av både kommunale og private styrere. Det er gjennomført kommunale tilsyn i alle barnehager, jf. § 16 i Lov om barnehager.

I februar måned startet "Nærværprosjektet" der Fossbrenna barnehage deltar. Utviklingen så langt er positiv. Fraværet i 2009 sammenlignet med foregående år er redusert med 6 %. Det totale sykefraværet for fagområdet er redusert med 0,5 %.

Alle skolene i Namsos kommune arbeider etter vedtatt plan "Mål og strategier for grunnskolene i Namsos, 2009-2013." . Grunnskolene utarbeider egne pedagogiske virksomhetsplaner, som finnes på skolenes hjemmesider. Kommunale tilsynsbesøk er gjennomført.

9 lærere har tatt videreutdanning i engelsk. Det samarbeides om kompetanseplaner i MNS og IN kommunene. Resultater fra nasjonale prøver 2009 (lesing, regning og engelsk på 5. og 8. trinn), tilkjenner at Namsos-elevenes resultat ligger under fylkets- og landsnittet for 5. trinn. For 8. trinn viser resultatene ingen større avvik med sammenlignet snitt. Imidlertid er det til dels store variasjoner skolene imellom. Det er ikke tilfredsstillende at resultatene for siste år er dårligere enn foregående år. Evaluering og oppfølging er vektlagt, både på skole- og kommunenivå.

Til tider er vikarsituasjonen på lærersiden utfordrende, noe som har ført til at mange skoleledere har hatt mye undervisning.

4 skoler gjennomfører nå et eget atferdsprogram (PALS). Programmet vektlegger forebygging av uønsket atferd, økt trivsel og større faglig fokus. PPT vektlegger oppfølging/veiledning til skolene. Alle ungdomsskoler er "MOT-skoler". Det gis positive tilbakemeldinger på effekten av dette. Skoler/kommunen har utfordringer i forhold til at noen få elever har et veldig høyt skolefravær.

Antall oppmeldte saker til PPT er jevnt økende. Vel 8 % av elevene i grunnskolene er innvilget enkeltvedtak om spesialundervisning. På grunn av mange oppmeldinger til PPT, har det systemrettede arbeidet blitt nedprioritert. Det er etablert ventetid på behandling av saker. Dette har medført at fylkesmannen etter tilsyn har gitt kommunen avvik. Tjenesten tilbakeføres en stilling vårhalvåret 2010, noe som medfører at det vil bli samme antall saksbehandlere som i 2008.

I tillegg til faste miljøtiltak har både førskolebarn og elever deltatt i ryddeaksjoner. Ved flere virksomheter sorteres det søppel og brettes drikkekartonger. Flere miljøstasjoner er etablert og 3 av barnehagene er miljøsertifisert med "grønt flagg." Arbeidet med energiøkonomisering er vektlagt.

I forbindelse med oppfølging av *forskrift om miljørettet helsevern for barnehager og skoler*, har kommuneoverlegen gjennom sine tilsyn gitt flere avvik. Mange av avvikene, som skyldes bygningsmessige forhold, kan ikke lukkes uten økte ressurser. Avvik påpekt for flere år siden, er enda ikke lukket.

Enkelte grunnskoler har mange minoritetsspråklige elever, som skyldes økt antall asylanter, flyktinger og familiegjenforening i 2009. Som følge av dette er behovet for boliger til flyktinger økende og elevtallet ved Namsos opplæringscenter er høyt. Det er etablert baseskoler ved Høknes barneskole og ved Namsos ungdomsskole. Med utgangspunkt i elevenes evner og forutsetninger, oppleves det i mange tilfeller som utfordrende å kunne gi alle elevene en tilpasset undervisning.

## 11.6 Økonomi

### 11.6.1 Økonomisk oversikt drift

Tjenester – 1000 kr	R2007	R2008	R2009	B2009	Avvik
Barnehage	7810	2840	3464	4717	-1253



## Årsberetning 2009

Grunnskole	104 410	111498	120252	119312	940
Namsos opplæringscenter	5645	3742	4946	5461	-515
Flyktingetjenesten	-2600	-3033	-8128	-1481	-6647
PPT, andel Namsos	3 124	5185	5807	5384	423
<b>Sum fagområde oppvekst</b>	<b>118389</b>	<b>120232</b>	<b>126341</b>	<b>133393</b>	<b>-7052</b>

### 11.6.2 Økonomisk utvikling

Fagområdet har et samlet mindre forbruk på 7 mill. kroner. Dette skyldes i all hovedsak et positivt regnskapsresultat ved flyktingetjenesten. Ser en oppvekstområdet under ett, er det er gjennomgående god økonomistyring ved virksomhetene.

### 11.6.3 Budsjettavvik

#### *Barnehage:*

Økonomien for barnehagedriften har vært stabil de siste tre årene. Statstilskuddet til drift og skjønnsmidler har økt. En fulltids plass koster kr. 2.330/mnd.

#### *Grunnskole:*

Merforbruket innen området skyldes i hovedsak økte lønnsutgifter, økte utgifter skolelokaler/strøm og lavere inntekter SFO. For ansvaret "felles grunnskolebudsjett" er det et positivt avvik. Avvikene skyldes et mindre forbruk skoleskyss, betaling fosterhjems plasserte fra Namsos og utgifter forelesere/kursholdere.

#### *Namsos opplæringscenter:*

Skolen har et positivt avvik.

#### *Flyktingetjenesten:*

Virksomheten ble overført til oppvekstområdet fra 2009. Tjenesten har et stort positivt avvik. Økt familiejenforening og ankomst av flyktninger har medført høyere statstilskudd enn budsjettet. Resultatet bidrar til at oppvekstområdet og kommunen som helhet får et tilfredsstillende økonomisk resultat for 2009.

#### *PPT:*

PPT (Namsos) fikk redusert sitt budsjett i 2009 sammenlignet med foregående år. Det har ikke vært mulig å gjennomføre reduksjonene fullt ut, selv om en stilling som PP-rådgiver ble inndratt høsten 2009.

### 11.6.4 Økonomisk oversikt investering

Alle utbyggingsprosjekter vedrørende skoler kommenteres under teknisk.

Ferdigstilte prosjekter i 2009	Regnskap	Budsjettet totalramme	Avvik	Forklaring til avvik
IKT-plan skole	1 134	1 200	-66	
Utbygging/rehabilitering Langvassmoen leirskole	538	500	38	

## 11.7 Begivenheter i 2009

Her nevnes følgende:

- "Nye" Bangsund skole tatt i bruk



- Noen flere barnehageplasser i kommunen. Ny utvidet barnehage og skoledel ved Sørenget oppvekstsenter tatt i bruk
- Nytt ventilasjons- og varmeanlegg og renovering av elevtoaletter - Høknes barneskole
- Styrket tverrfaglig samhandling i forbindelse med etablering av Familiens Hus
- Vektlegging av et godt læringsmiljø i grunnskolene. 2 nye skoler er blitt "PALS-skoler."
- Ballbinge – Namsos barneskole
- Ulike arrangement ved barnehager/skoler med vektlegging av kulturdimensjonen

### **11.8 utfordringer fremover**

- Avvik fra fylkesmannen: For lange ventelister og manglende saksbehandlerkapasitet ved PPT
- Behov for flere barnehageplasser
- Kommunale utfordringer når barnehagesektoren rammefinansieres fra 2011
- Økende behov for spesialundervisning – grunnskole
- Rektorens administrasjonstid for liten i forhold til ansvar og oppgaver
- Mangel på kvalifiserte vikarer ved skolene
- Innvendig- og utvendig vedlikehold barnehager og skoler. Behov for opprusting av lekeplasser
- Aktuelle tiltak som evt. kan medføre reduksjon i sykefraværet
- Iverksette flere ENØK-tiltak – varme og ventilasjon.
- Behov for flere undervisningslokaler ved Namsos opplæringscenter
- For få flyktningeboliger



## 12 FAGOMRÅDE HELSE OG SOSIAL

### 12.1 Beskrivelse av fagområde

Helse og omsorgstjenestene skal sørge for å sikre innbyggerne nødvendig helse og omsorgstjenester, og medvirke til helsefremmende og forebyggende arbeid.

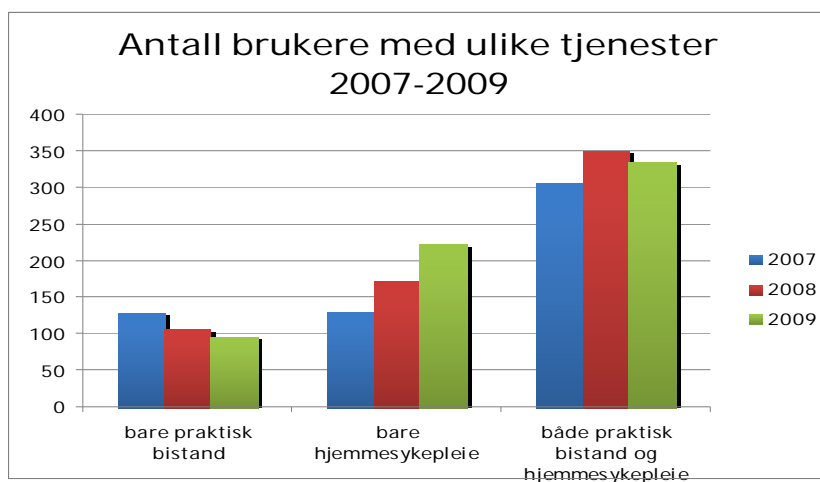
Arbeidet skal fremme økonomisk og sosial trygghet, bedre levekårene for vanskeligstilte, bidra til økt likeverd, likestilling og forebygge sosiale problemer.

### 12.2 Tjenesteproduksjon

#### 12.2.1 Omsorgstjenester i/utenfor institusjon

Tjenesteproduksjon Namsos Sykeheim	Omfang 2007	Omfang 2008	Omfang 2009
Antall pasienter	86 plasser	86 plasser	86 plasser
Sentralkjøkken	Prod. av 300 middager daglig	Prod. av 300 middager dagl.	Prod. av 310 middager dagl.
Transporttjenesten /Adm. leasing av	18 biler	18 biler	18 biler
Aktivitørpoolen	5,85 år	4,35 år.	4,35 år.

Tjenesteproduksjon		Antall brukere							Totalt
		Bare praktisk Bistand	Bare hjemmesykepleie	Både pr. bistand og hj.spl	Omsorgslønn	Støttekontakt	Avlastning	BPA	
Helsedistrikt sør	2007	69	68	188	6	60	13	1	345
	2008	63	112	215	7	57	10	2	466
	2009	57	138	200	7	64	7	2	475
Helsedistrikt vest	2007	59	62	119	1	36	13	0	256
	2008	42	60	134	1	45	10	0	292
	2009	39	84	135	1	48	12	0	319
Felles	2007	128	130	307	7	96	26	1	601
	2008	105	172	349	8	102	20	2	758
	2009	96	222	335	8	112	20	2	795





### 12.2.2 Helsesøstertjenesten

Tjenesteproduksjon	2007	2008	2009
Antall gravide som fullførte fødselsforberedende kurs i helsestasjonens regi	40	41	43
Antall nyinnskrevne gravide kvinner som har møtt til svangerskapskontroll	119	137	138
Antall førstegangshjemmebesøk til nyfødte innen 2 uker etter hjemkomst	145	145	167
Antall fullførte helseundersøkelser innen utgangen av 8. leveuke, 6 ukers kontroll	149	152	153
Antall fullførte 2 års kontroller	135	174	144
Antall fullførte helseundersøkelser innen utgangen av 1trinn, grunnskolen	163	168	193

### 12.2.3 Fysio - og ergoterapitjenesten

Tjenesteproduksjon	Omfang 2007	Omfang 2008	Omfang 2009
Antall pasienter kommunalt	429	440	563
Antall pasienter tilskudd	796	780	644
Antall behandlinger kommunalt	5638	7508	10643
Antall behandlinger tilskudd	14979	14346	13528

### 12.3 Ressursinnsats drift

Avdelinger	Personalressurser		
	Årsverk 2007	Årsverk 2008	Årsverk 2009
Felles helse		5,80	5,80
Helsedistrikt Sør	108,2	115,96	121,20
Helsedistrikt Vest	84,1	88,4	93,77
Sykeheimen	103,0	114,31	110,84
Helsesøstertj			12,75
Fysio-ergoterapitj.			
Fastlønnede	7	7	7,20
Driftstilskudd	5,35	5,35	5,35
<b>Tot. i enh. i fagområdet</b>	<b>318,9</b>	<b>337,4</b>	<b>351,56</b>

I Helsedistrikt Sør er endring i ressursinnsats drift 5,24 årsverk, som er knyttet til økt innsats mot brukere med behov for ressurskrevende tjenester.

I Helsedistrikt Vest er tilsvarende endring 4,93 årsverk, som også omfatter økt innsats mot brukere med behov for ressurskrevende tjenester.

Namsos sykeheim har en endring på driftsressurser med 0,9 årsverk, som også knyttes til økt innsats mot bruker med ressurskrevende tjenester.



## 12.4 Sykefravær – nærvær

Utvikling i sykefravær			
Enheter	Sykefravær % 2007	Sykefravær % 2008	Sykefravær % 2009
Felles helse omsorg			7,3
Helsedistrikt Sør	14,2	14,2	14,4
Helsedistrikt Vest	11,5	12,2	14,3
Sykeheimen	9,5	11,25	13,4
Helsesøstertj.			10,3
Fysio - ergoterapitj			7,1
Tot. i fagområdet	10,4	12,2	11,1

## 12.5 Mål og måloppnåelse

### § *Oppnå balansekrav mellom aktivitetsnivå og økonomiske rammer.*

Det økonomiske resultatet for 2009 innebærer at målsettingen om økonomisk balanse mellom aktivitetsnivå og økonomisk ramme er oppnådd. Ledere og medarbeidere i fagområdet fortjener ros for dette

### § *Framtidas omsorgsutfordringer.*

Det er utarbeidet og framlagt til politisk behandling flere viktige planer for utformingen av omsorgstjenestene til innbyggerne i de nærmeste årene. Det kan her nevnes omsorgsplan 2015, demensplan og ruspolitisk handlingsplan. Oppfølgingen av planene er iverksatt i inneværende år, 2010.

Omsorgstjenestene har iverksatt brede kompetansetiltak overfor ansatte både i forhold til demensomsorg og for å utvikle økt etisk refleksjon /bevissthet om egen praksis. Implementering av endringer i pasientrettighetslovens § 4A har blitt gjennomført i løpet av året.

Deltakelse i Modellkommuneprosjektet, som omhandler satsning på barn av psykisk syke og rusmisbrukende foreldre, innebærer at kommunen deltar nasjonalt i første rekke for å utvikle gode modeller for helhetlig og systematisk oppfølging, samt å styrke innsatsen rettet mot barn i denne gruppen gjennom utvikling og utprøving av konkrete tiltak.

Innsatsen og tilbud til rusmisbrukere skal bedres og styrkes gjennom opptrappingsplanen for rusfeltet, og det er iverksatt lokale tiltak bl.a. rundt Orientkrysset, Veiviseren - lavterskel helsetiltak og samarbeidsprosjektet "Fra A til Å".

Utprøving av kommunepsykologstilling har startet opp i løpet av året, og en er kommet godt i gang med pasientrettet arbeid, men også arbeid med samhandling og fagutvikling er en del av tiltaket.

Deltakelse i etableringen av teater "NONSTOP", har medvirket til å tilby mennesker med utviklingshemming arbeidstilbud innenfor kulturområdet. Dette er ett av flere positive samhandlingstiltak med HiNT, avd. for helsefag.

I 2009 ble det særlige utfordringer på helse og omsorgstjenestene både i forbindelse med "Kattmarkaraset" og "Svineinfluensa-pandemien" Begge hendelsene utfordret beredskapsarbeidet i



fagområdet, men organisasjonen og mange dyktige medarbeidere løste oppgavene på en svært tilfredsstillende måte.

### § *Bedre samhandling.*

Det har vært bred deltakelse fra fagområdet i arbeidet med å beskrive mulige helsetjenestetilbud i samkommunen med grunnlag i St.meld. 47 – Rett behandling – på rett sted – til rett tid.

Brukerkontoret i helse og omsorg har i samhandling med Helse Nord-Trøndelag HF iverksatt faste tidspunkt for tilstedeværelse på sykehuset Namsos, for tidlig å kunne planlegge utskriving og overføring av pasienter mellom spesialist- og primærhelsetjenesten.

I samarbeid med Helse Nord-Trøndelag HF og kommunen i Namdalen er det igangsatt et utviklingsprosjekt om behandlingstilbud og oppfølging av helse og omsorgstjenester til mennesker med psykisk sykdom.

I samkommunen er samhandlingsområdene kommuneoverlege, miljørettet helsevern og folkehelse utgangspunkt for videre utvikling.

### § *Arbeidsmiljø - sykefravær og uønsket deltid.*

Dette arbeidet har mye oppmerksomhet i fagområdet, men resultatene særlig på redusert sykefravær er ikke åpenbare. Deltakelse i nærværprosjekt kan gi ny erkjennelse om sykefraværet på de ulike tjenestekområder.

Fagområdet har igangsatt videre nye tiltak i forhold til uønsket deltid, og en mener at dette skal redusere andelen ansatte som opplever uønsket deltid. Aktuelle tiltak i denne sammenheng er stram prioritering mht å tilby utvidelse av stilling for ansatte med deltid, når dette er mulig. Igangsatt arbeid sammen med ansattes representanter med endringer i arbeidstidsplanlegging, som skal bl.a. medvirke til å kunne tilby økte stillingsandeler for ansatte med uønsket deltid. Til slutt er det iverksatt planlegging av konkret rekrutteringstiltak overfor studenter ved helsefagutdanningen ved HINT, hvor mindre stillingsstørrelser kan benyttes konkret i denne sammenheng.

## 12.6 Økonomi

### 12.6.1 Økonomisk oversikt drift

Tjenester – 1000 kr	R2007	R2008	R2009	B2009	Avvik
Felles h/s/ og MNR	6 438	19 352	23 410	22 473	+937
Helsedistr. Sør	55 450	56 941	60 295	60 677	-381
Helsedistr. Vest	43 259	35 755	44 445	43 768	+677
Namsos sykeh.	45 801	43 424	50 157	49 168	+988
Helsesøstertj / Fysio- og ergoterapitj	15 800	6 167	9 752	9 702	+50
<b>Sum helse og omsorg</b>	<b>176 412</b>	<b>161 640</b>	<b>188 061</b>	<b>185 788</b>	<b>+2 272</b>

### 12.6.2 Økonomisk utvikling

	2007	2008	2009
Resultatavvik fagområdet	+ 8,2 mill. kr	+ 5,8 mill. kr	+ 2,2 mill. kr.
Utg. ressurskrevende tjenester	26,2 mill kr	36,0 mill kr	45,6 mill kr



### 12.6.3 Budsjettavvik

Budsjettavviket på 2,2 mill kroner framstilles slik;

Avvik i MNR- ordninger	+0,85 mill. kr
Mindre inntekter ressurskr.tj. 2008	<u>+1,70 mill.kr.</u>
Regnskapsmessig avvik helse og omsorg	<b>- 0,35 mill kr</b>

Avviket i MNR- ordninger er avvik innenfor barnevernstjenesten, som omfatter Namsos sin andel av felleskostnadene.

Mindre inntekter ressurskrevende tjenester 2008, er inntekter som var budsjettert i 2008, men som ble tatt inn i regnskapet for helse og omsorg i 2009 etter utbetalingen av statstilskuddet i juli 2009.

Helse- og omsorgstjenestene har således et reelt avvik på 0,35 mill kroner i mindreforbruk i driften 2009, noe som er i tråd med målsettinger om økonomisk balanse, og en forbedring i forhold til tidligere år. Resultatet framkommer pga.;

- Forbedret kvalitet vedr. føring av kostnader til ressurskrevende tjenester
- Stram økonomistyring i fagområdet.
- Økt fokus på utnyttelse av eksterne prosjektmidler.

### 12.7 Begivenheter i 2009

- Deltakelse i Modellkommuneforsøk, som omfatter barn og unge med foreldre som har psykisk sykdom og eller er rusmisbrukere.
- Vedtatt ruspolitisk handlingsplan, og videreutvikling av omsorgstiltak for rusmisbrukere i kommunen.
- Videreutvikling av Nonstop teater.
- Tilsetting av kommunepsykolog.
- Vedtatt Omsorgsplan 2015 og Demensplan.

### 12.8 utfordringer fremover

- Fagområdet må videreføre stram økonomistyring i 2010
- Videreutvikle hjelpetiltak overfor barn /unge og familier gjennom Familiens Hus
- Realisere samhandlingsreformen i Midtre Namdal samkommune
- Tilpassede kommunale helsetjenestene til framtidig strategiplan for Helse Midt Norge og Helse Nord- Trøndelag.
- Følge opp og realisere planverk i fagområdet på viktige satsningsområder.
- Implementere multidose i hele fagområdet
- Rekruttering av riktig kompetanse i fagområdet
- Implementere og følge opp endringer i pasientrettighetsloven om bruk av tvang og makt til personer som motsetter seg helsehjelp og som ikke har samtykkekompetanse, Pasientrettighetsloven § 4A.
- Arbeide med å utvikle gode rammer for og god praksis i pårørendesamarbeid
- Følge opp deltakelse i Nærvær – prosjekt
- Uønsket deltid
- Reduksjon av sykefraværet.



### 13 FAGOMRÅDE KULTUR

#### 13.1 Beskrivelse av fagområde

Kulturenhetene skal legge til rette for et allsidig og kvalitativt godt kultur- og fritidstilbud til alle innbyggere i Namsos kommune. De ansatte yter service, gir veiledning og tilrettelegger for tilbud om opplevelser, aktivitet og opplæring til enkeltpersoner, institusjoner og organisasjoner.

Namsos kommunale kulturskole skal sørge for kommunal kulturopplæring for barn og unge i kommunen gjennom planlagt pedagogisk og kunstnerisk arbeid. Dette i form av undervisningstjenester, konserter og forestillinger og ved å være aktiv utviklingsaktør i samarbeid med grunnskolene, videregående skole, musikkjentesten i Nord-Trøndelag (MINT) og det frivillige kulturlivet.

#### 13.2 Tjenesteproduksjon

Tjenesteproduksjon	Omfang 2007	Omfang 2008	Omfang 2009
Bibliotek, utlån	24.480	24.212	27.855
Kino, billetter	28.700	35.800	40.500
Kulturhuset	96 forestillinger (23 580 billetter)	120 forest. (23 595 billetter)	108 forest. (21.077 billetter)
Oasen, billetter/kort	83 000	80 000	82.000
Kleppen Idrettspark, besøk	Ca. 400 000	Ca 350 000	Ca. 355 000
Lagre', besøk	8400	9000	10.200
Kulturskole, elever	1050	898	930

#### 13.3 Ressursinnsats drift

Avdelinger	Personalressurser					
	Årsverk 2007	Ansatte 2007	Årsv. 2008	Ansatte 2008	Årsv. 2009	Ansatte 2009
Kultur og idrett	23,4	28	21,4	24	20,4	23*
Kulturskolen	14,5	28	14,2	27	14,8	31

\* I tillegg har det vært nødvendig med 1.8 årsverk fast og 1.7 årsverk til tilkallingsvikarer for å ivareta billettsalg innenfor en samlet åpningsflate på 102 timer per uke.

#### 13.4 Sykefravær – nærvær

Utvikling i sykefravær				
Avdelinger	Tiltak	Sykefravær 2007	Sykefrav. 2008	Sykefrav. 2009
Kultur og idrett		6,2 %	13,4 %	8,4%
Kulturskolen		6,0 %	2,4 %	1,6%

#### 13.5 Mål og måloppnåelse

Det er generelt stor aktivitet innen kulturområdet i Namsos kommune. Det arbeides med å finne et aktivitetsnivå som samsvarer med de behov som er i samfunnet, og samtidig er innenfor de økonomiske rammene. De faglige målene vurderes til langt på vei å være oppfylt.



Kulturenhetene har innenfor økonomiforvaltning tre hovedoppgaver:

- å sørge for drift innenfor de rammene som er til rådighet gjennom vedtak om budsjett og økonomiplan. Kulturenheten produserer kunst-, kultur- og fritidsaktiviteter i kommunale bygg og anlegg
- å initiere og forvalte kommunens og statens investerings- og kulturmidler til prosjekter og drift til arrangører og organisasjoner ut fra vedtak i den enkelte sak eller lagt inn i økonomi og handlingsprogram
- å innenfor de økonomiske rammene gi et kvalitativt godt opplevelses- og opplæringstilbud til så mange elever som mulig ut fra økonomiske rammer og tilgjengelige lærerressurser.

I forbindelse med tidligere besøk fra miljøavdelingen i kommunen, ble de fleste avvik lukket i forhold til forskrifter om miljørettet helsevern i skoler og barnehager § 4. Det skolen på Geilin 1 sliter med, er fortsatt å få til et godt inn klima, spesielt i ballettsalene. Nye varmpumper er montert og temperaturen er blitt noe bedre. Geilin 1s lokaliteter begynner å bli slitt og trenger rehabilitering.

### 13.6 Økonomi

#### 13.6.1 Økonomisk oversikt drift

Tjenester – 1000 kr	R2007	R2008	R2009	B2009	Avvik
<b>Kultur og idrett *</b>	5.458	9.032	16.058	14.004	2.054
<b>Kulturskolen:</b>	4.219	3.854	4.212	3.741	471
<b>Fagområde kultur</b>	<b>9 677</b>	<b>12 886</b>	<b>20 270</b>	<b>17 745</b>	<b>2 525</b>

#### \* Spesifikasjon av kultur og idrett:

Tjenester – 1000 kr	R2007	R2008	R2009	B2009	Avvik
Kulturavdelingen	2 745	6 161	8 574	8 505	69
Bibliotek	1 416	1 530	1 604	1 595	9
Kino	1 808	1 134	1 023	1 020	3
Kulturhuset	373	867	900	480	421
Oasen	-521	-447	3 935	2 568	1 367
Kleppen idrettsanl. inkl. Bymarka	-980	-719	-494	-626	132
Lagre'	458	505	517	463	54
<b>Sum fagområde kultur og idrett</b>	<b>5 300</b>	<b>9 032</b>	<b>16 058</b>	<b>14 004</b>	<b>2 054</b>

#### 13.6.2 Økonomisk utvikling

Det er fokus på sammenhengen mellom utgifter (det vil si åpningsflate) og inntekter (billetter og leieinntekter). En ser at det er vanskelig å opprettholde aktiviteten innenfor de driftsrammer som er. Det kan bemerkes at selv om budsjettet øker, går dette til virksomhet utenfor det kommunale driftsansvaret som Rock City og Museet Midt IKS. Årsak til avvik endrer seg noe fra år til år på grunn av endringer i rammebetingelser og publikums bruk av de kommunale tilbudene.

#### 13.6.3 Budsjettavvik

Driftsåret 2009 har vært økonomisk vanskelig år. Avvikene framkom sent på året og avdekket svakheter med internkontroll og rutiner.

#### Oasen.

Kr. 650.000.- av avviket skyldes økte kostnader til teknisk drift av Oasen, der resultatenehet Bydrift har det utøvende ansvar og resultatenehet Kultur- og idrett har det økonomiske ansvar. Fra 2009 ble de



totale kostnader ved driften av Oasen samlet på fagområde Kultur, nettopp for å synliggjøre de totale kostnadene ved driften av Oasen svømmeanlegg.

### Billettsalg.

Avviket på kr 600.000,- skyldes kostnader ved etablering og drift av billettsalg etter at kommunen måtte ta over billetthåndteringen i Oasen og ved kinoen. Saken vedrørende Location ble avsluttet i mai 2009, og den store økningen i kostnad per solgte billett (fra 2 til 9 kr) var ikke mulig å forutse da budsjettet for 2009 ble vedtatt.

### Kulturhuset drift.

Fra og med 2009 fikk ansatte i kulturhuset som arbeider med arrangement i henhold til tariffavtale betalt for overtid og kvelds- og helgetillegg. Dette utgjør kr. 120.000.-.

### Kulturskolen.

Kulturskolen har klart en innsparing i 2009 på om lag kr. 500.000,- i forhold til vedtatt innsparingskrav på 1 million kroner. Tiltak som ikke lot seg gjennomføre var redusert inntjening, økt kapasitetsutnyttelse og redusert vikarinneleie.

### 13.6.4 Økonomisk oversikt investering

Ferdigstilte prosjekter i 2009	Regnskap	Budsjettet totalramme	Avvik	Forklaring til avvik
Utstyr kulturhuset	282	100	182	Samordning av drifts – og investeringsbudsjett og dekkes ved bevilgning 2010
Maskiner kultur	1 581	1 440	141	Gjelder tråkkemaskin
Inventar kioskdirft	600			Dekket ved bruk av ubundet investeringsfond
PCB kommunale lysløyper	0	400		Arbeidet startet jan 2010.

### 13.7 Begivenheter i 2009

- Biblioteket har markert kulturminneåret med flere utstillinger.
- Namsos IL fotball spilte sine kvalifiseringskamper for divisjonsspill på kunstgressbanen
- Det ble åpnet en ny ballbinge i Kleppen.
- Riksteateret markerte sitt 60 års jubileum med forestillingen DRÅPEN.
- UKM samlet 60 deltakere.
- Det ble arrangert landsstevne for aldersbestemte klasser i Oasen.
- Kinoen hadde et samlet besøk på over 40.000 personer.
- Kulturskolen gjennomførte prosjekter med dans, drama, forestillinger, utstillinger av kunstskolens elever og mange konserter fordelt på samtlige grunnskoler i kommunen.
- Skolens 25 års jubileum ble markert og elever hadde konserter på institusjoner, storsenteret, sang og dans i "Oasen", stor dansforestilling utafor kulturhusets borggård og med gitarspill fra taket og et stort fakkeltog fra kulturhuset opp til Namsoshallen.
- "Ungt entreprenørskap i kulturskolen" og "artistlinje" i samarbeid med Rock City ble vurdert som vellykket.
- Kulturskolen er med i et treårig samarbeidsprosjekt initiert av Norsk kulturskoleråd; "KOM" kreativt oppvekstmiljø.
- Kulturskolen har også i 2009 videreført mestringsprosjektet i samarbeid med Sørenget oppvekstsenter.



### 13.8 utfordringer fremover

- Iverksette Kulturloven og Frivillighetsmeldinga.
- Delta i felles prosjekt med de andre bykommunene i Midt-Norge som skal gi mer forutsigbare vilkår for samvirket mellom ulike lag og foreninger og kommunen.
- Oppstart av tiltak knyttet til "aktiv omsorg" og kultur og helse i henhold til omsorgsplanen.
- Flytting av kino til Rock City-bygget.
- Utbygging av Kleppen Idrettspark .
- Forbedre rutiner og internkontroll ved alle enheter.
- Tilpasse åpent opptak ved Kulturskolen, innenfor vedtatte økonomiske budsjettammer.

### Miljø

TILTAK	JA (kryss av)	NEI (kryss av)
Benytter EOS-loggen (energiforbruk)	X	
Kulturskolen benytter EOS-loggen (avfallsforbruk) Andre virksomheter benytter ikke EOS-loggen	X	X

### 14. Samfunnssikkerhet og beredskap

TILTAK	JA (kryss av)	NEI (kryss av)
Virksomhetene har beredskapsplaner	X	
Kulturskolen har ikke gjennomført ROS-analyser Oasen og Namsoshallen har gjennomført ROS-analyser	X	X



## 14 FAGOMRÅDE TEKNISK

### 14.1 Beskrivelse av fagområde

Arbeidsområdet omfatter resultatenehetene Byggesak - kart og oppmåling, Namsos bydrift, Brann- og redningsvesenet og Eiendomsavdelingen.

### 14.2 Tjenesteproduksjon

Tjenesteproduksjon	Omfang 2007	Omfang 2008	Omfang 2009
Bygge- og reguleringsaker	467	737	654*
Oppmålingsaker	105	100	
Vannleveranse	2,328 mill. m <sup>3</sup>	2,100 mill. m <sup>3</sup>	2,400 mill. m <sup>3</sup>
Drift og vedlikehold veier	120,5 km.	120,5 km.	120,5 km
Gatelys	639 475 kwh	612 100 kwh	469 978 kwh
Brann- og ulykkesutrykninger	161	165	188
Tilsyn særskilte brannobjekt	90 %	100 %	97%
Drift skolelokaler	34 200 m <sup>2</sup>	35 400 m <sup>2</sup>	35 800 m <sup>2</sup>
Drift komm. botilbud og inst.	35 500 m <sup>2</sup>	35 900 m <sup>2</sup>	35 500 m <sup>2</sup>

\*Samlet byggesaker og delingssaker

### 14.3 Ressursinnsats drift

Avdelinger	Personalressurser					
	Årsverk 2007	Ansatte 2007	Årsverk 2008	Ansatte 2008	Årsverk 2009	Ansatte 2009
Byggesak, plan og oppmåling	8,0	8,0	9,0	9,0	9,0	9
Namsos bydrift	43,1		43,1		41,9	41
Brann- og redningsvesenet	15,9		15,9		17,77*	30
Eiendomsavdelingen	13,8		48*		45,5	67

\* Fagsentral brann (110-sentralen, som er en interkommunal ordning) er med i summen med 7,0 årsverk.

\* Eiendomsavdelingen fikk ansvaret for renholds – og vaktmestertjenesten fra 2008. Tidligere hadde de ulike tjenestestedene ansvaret for renholds – og vaktmestertjenesten.

### 14.4 Sykefravær – nærvær

Utvikling i sykefravær				
Avdelinger	Tiltak	Sykefravær 2007	Sykefravær 2008	Sykefravær 2009
Byggesak, plan og oppmåling		5,7 %	9,6 %	1,4 %
Namsos bydrift		5,4 %	5,2 %	10,3 %
Brann- og redningsvesenet		7,4 %	6,9 %	4,8 %
Eiendomsavdelingen		8,4 %	12,8 %	18,3 %



Mye av det høye fraværet skyldes langtidssykmeldte på et par tjenesteområder. Det foregår kontinuerlig oppfølging i samarbeid med NAV. Det tilrettelegges med bl.a. reduserte stillingsstørrelser for at ansatte skal kunne komme tilbake i jobb igjen. Det samarbeides også med bedriftshelsetjenesten. Forebyggende jobbes det på ulikt vis og i varierende grad med trivselstiltak, tilrettelegginger og generelt fokus på arbeidsmiljø.

### 14.5 Mål og måloppnåelse

Byggesaksavdelingen har startet med tilsyn. Kommunens tilsyn etter reglene i plan- og bygningsloven har et annet siktemål enn den tidligere kommunale bygningskontrollen, som opphørte etter lovendring i 1997. Kommunen fører ikke lenger kontroll med at de tekniske krav i byggeforskriftene følges. Dette gjøres nå av private foretak med ansvarsrett eller av tiltakshaver selv i meldingssaker. Gjennom tilsyn forvisser vi oss om at kontrollen utøves på betryggende måte av de som har ansvarsrett for å utføre kontroll. Tilsyn en felles betegnelse på instanser innenfor offentlig forvaltning som ser etter at lov- og regelverk blir overholdt.

Arbeidet med kommuneplanens arealdel har pågått kontinuerlig i meldingsåret. I 2009 ble det i løpet av våren og forsommeren gjennomført uformelle møter med ulike fagetater både eksternt og internt i kommunen. Arealplansaken ble først lagt fram for Drift som styringsgruppe i møter 04.11.09 og 18.11.09. Endelig politisk behandling skal skje i 2010.

Bydrift har fortsatt på arbeidet med å skille overvann fra avløpsvann og å redusere påslipp av avløpsvann på renseanleggene. Dette fører til bedre rensing på det avløpsvannet som slippes ut i fjorden. Undersøkelse gjennomført av Norsk Vann viser at kommunen kommer veldig godt ut på vannkvalitet og ledningsnett, men Namsos kommune bør ha en alternativ vannkilde. På avløp har vi fått merknad på renskravet. I løpet av 2010 vil Tiendeholmen renseanlegg oppgraderes og en vil kunne lukke dette avviket.

Det ble i 2009 etablert avdeling for park, idrett og friluftsliv. Alt personell som har jobbet med park, idrett og friluftsliv samt materiellressursene er nå samlet i Namsos bydrift.

Det er fortsatt stort etterslep på vei. Bevilgningene til samferdselsformål er for lave til å opprettholde standarden på veger og anlegg. Dette forverres for hvert år da sommervedlikehold må nedprioriteres for å opprettholde framkommelighet vinterstid. Det er årvisse henvendelser om at spesielt manglende rydding etter snøbrøytingen, sandstrøing og delvis lite skraping går utover trafikksikkerheten. Det samme gjelder manglende evne til å foreta nødvendig rydding av vegetasjon langs veiene på sommeren.

Antall branntilsyn i særskilte objekt er gjennomført nesten som planlagt. Det er et stort avvik mellom planlagt og utført tilsyn i boliger, 90 stk. av 1250. Alle akutte hendelser innenfor brann- og redningstjenestens virkeområde er håndtert med godt resultat. Samlede redningsressurser ble satt på sin største prøve med raset i Kattmarka. (Omtalt særskilt.) Også i 2009 er gjennomført et omfattende kurs for Lagførere innen oljevernberedskap i regi av IUA Namdal (Interkommunalt Utvalg mot Akutt forurensning). I tillegg har 5 personer i vårt IUA gjennomført Skadestedslederkurs. Innenfor den interkommunale samarbeidet om fagsentral brann (110) har driften gått som planlagt, men med mindre tekniske sambandsproblemer internt i Namsos kommune. Feilsøking og – retting er prioritert oppgave.

Eiendomsavdelingen forvalter bygninger med store vedlikeholdsbehov og hovedmålet er å ivareta disse slik at de ikke forringes ved skader fra bruk eller ytre påkjenninger som vær og vind.

Prioriteten vår er derfor slik:

- Tak
- Utomhusanlegg (Overvannssystem som holder vann vekk fra vegger og kjellere).
- Yttervegger



- Tekniske anlegg for inneklime (varme, ventilasjon og lys)

Namsos kommune har gjort seg god nytte av "krisepakken" som ble tildelt. Det er utført ekstraordinært vedlikehold for ca. 5 mill. kroner i 2009. Dette har gått til maling av kommunale bygg, nye dusjer i Namsoshallen, elektrisk anlegg i Barnas hus og ved Namsos ungdomsskole. Videre er det blitt takteking, varme, ventilasjon og utbedring av toaletter ved Høknes Barneskole. Høknes ungdomsskole har fått nye vinduer i gymnastikksalen.

Videre er det gjennomført maling av boliger. Her nevnes Vestre havn bo og servicesenter, Namsos bo og servicesenter og Bjørumsbrekka 10 og 12.

Arbeidet med EOS-loggen (energioppfølgingsystem) er videreført og det gir en god oversikt over status på direkte energi og andre miljøfaktorer som bl.a. avfall og reiser (transport) med tanke på et CO<sub>2</sub>-regnskap.

En fusjonert renholdsavdeling har gjennomført sitt første hele driftsår. De faglige og organisatoriske målsettinger fra "renholdsprosjektet" er tilnærmet oppfylt. Økonomisk har vi ikke nådd målet. Avviket er ca. 1 mill. mindre innsparing enn vedtatt 2,5 mill. kr. Når bokført overforbruk på eiendomsavdelingen ikke er større skyldes det at utskifting av PCB-holdige lysarmaturer ikke er gjennomført som planlagt, og 1,5 mill. kroner bidrar til å styrke resultatet.

### 14.6 Økonomi

#### 14.6.1 Økonomisk oversikt drift

Tjenester – 1000 kr.	R2007	R2008	R2009	B2009	Avvik
Byggesak, plan og oppmåling	1 706	3 009	1 919	1 660	259
Namsos bydrift 1)	12 860	14 219	12 772	10 769	2 003
Brann- og redningsvesenet	7 466	8 910	9 039	10 492	-1 453
Eiendomsavdelingen	17 953	20 837	24 176	23 927	249
<b>Sum fagområde teknisk</b>	<b>39 986</b>	<b>46 975</b>	<b>47 906</b>	<b>46 848</b>	<b>1 058</b>

1) VAR-området har et underskudd på 2,44 mill. kroner som ikke er medtatt i oppsettet. Inndeckes ved selvkost på tjenestene.

#### 14.6.2 Økonomisk utvikling

Byggesaksavdelingen hadde i 2007 et avvik på 465.000 kroner. Endringer i gebyrregulativet for byggesaksbehandling er endret og budsjetttrammen er styrket.

Vintrene de siste årene har medført økte kostnader til vintervedlikehold på veinettet.

Generelt er i perioden videreført et budsjettnivå som ikke sikrer nødvendige midler til å opprettholde samfunnsmessig forventet veistandard og bygningsstandard. Kommunens verdier forringes årlig.

#### 14.6.3 Budsjettavvik i driftsregnskap

Mengden klagesaker innenfor byggesaksområdet, har krevd mye ressurser

Budsjettavviket ved Namsos Bydrift skyldes følgende forhold: Endringer i kommunale festeinntekter og salg av administrative tjenester førte til lavere inntjening enn budsjettet. Raset i Kattmarka førte til ekstraordinære kostnader i forbindelse med opprydding og tilrettelegging av infrastrukturtiltak i rasområdet. Vedlikeholdsbudsjettene på vei ble overskredet som følge av en snørik vinter, i tillegg til at havnevesenet økte aktiviteten med isbryting og de fikk økte vedlikeholdskostnader ved Kiskaia.



I budsjettet for 2010 er det tatt høyde for å dekke inn avviket på vann og renovasjon forutsatt normal drift.

Mindreforbruket i brann- og redningsvesenet skyldes at avsetningen til tiltak i lokalene (1 mill.) stort sett står ubrukt, og at bevilgningen (0,3 mill.) til opplæring av deltidsmannskapene (statlig reform) er ubrukt.

### 14.7 Økonomisk oversikt investeringer

De største prosjektene i 2009	Regnskap	Budsjettert totalramme	Forklaring til avvik
Bangsund skole	32 161	33 395	Ikke avsluttet i 2009
Sørenget oppvekstsenter	5 635	5 900	Ikke avsluttet i 2009

Regnskapene på Bangsund skole og Sørenget er ikke avsluttet, men det forventes ikke vesentlige avvik.

Av de største investeringene som ble gjennomført i meldingsåret er:

- Salg av Namsos helsesenter

Helsesenteret ble solgt sommeren 2009 for kr. 2,7 mill kroner. Beløpet er avsatt til ubundet investeringsfond.

- Tiltak innenfor vann og avløp

En rekke tiltak innenfor vann og avløpssektoren er gjennomført i 2009. Av de største investeringene nevnes hovedvannledning Sævik og VA-sanering Svenskbyen. I tillegg har det vært en rekke mindre prosjekter i hele kommunen.

- Opparbeidelse av parkeringsplass AMFI

### 14.8 Begivenheter i 2009

- Innføring av ny plan –og bygningslov med virkning fra 01.07.09.
- Rullering av kommuneplanens arealdel er nesten slutført.
- Innføring av nytt FDV- system (Forvaltning Drift og Vedlikehold) innenfor vann og avløp har gitt bedre dokumentasjon.
- Bangsund skole og Sørenget Oppvekstsenter er ferdigstilt.
- Avtale med MN Vekst om levering av bioenergi ved Bangsund skole og Klinga Bo & Service Senter.
- Utbygging av sanitæranlegg ved Langvasmoen.
- Del 2 av El anlegg ved Namsos ungdomsskole er igangsatt.
- Flere drifts –og investeringstiltak innenfor den kommunale vei og bygningsmasse er gjennomført.

### 14.9 utfordringer fremover



- Utvikle og innfri forventet servicenivå til brukerne.
- Kommunale veier og eiendommer har store vedlikeholdsetterslep.
- Behandling av hovedplan for vannforsyningen og etablering av reservevannskilde.
- Reguleringsplan Sjøfronten i Namsos by og byutvikling i området.
- Bidra til tilrettelegging for bolig- og leilighetsutbygginger.
- Rassikringstiltak
- Brann- og redningsvesenet inn i nye lokaler, høydeberedskap og fornying av materiell.
- Rekruttering og kompetanseutvikling.
- Tiltak for økt nærvær.

### 14.10 Miljø

TILTAK	JA (kryss av)	NEI (kryss av)
Benytter enheten EOS-loggen (energiforbruk)	X	
Benytter enheten EOS-loggen (avfallsforbruk)	X	

### 14.11 Samfunnsikkerhet og beredskap

TILTAK	JA (kryss av)	NEI (kryss av)
Gjennomført beredskapsplaner	X	
Gjennomført ROS-analyser	X	

ROS-analyser gjennomføres på en rekke områder:

- Ved behandling av bygge- og delingssaker
- Reguleringssaker
- I rulleringen av kommuneplanens arealdel
- Vannforsyning
- Redningstjeneste



## 15 RASET I KATTMARKA

### 15.1 Beskrivelse av hendelsen

Raset i Kattmarka skjedde den 13. mars 2009. Raset ble utløst av sprengningsarbeid i forbindelse med utbedring av kommunal veg. Flere personer og eiendommer ble tatt av raset, og mange ble isolert innenfor rasområdet. Rednings- og evakueringsarbeidet fungerte effektivt og ingen ble alvorlig skadet av raset. Raset var en stor og alvorlig hendelse lokalt, som førte til enorm medieinteresse nasjonalt. Kriseledelsen i Namsos kommune ble umiddelbart etablert og var i funksjon de første 4 døgnene.

### 15.2 Økonomi

Hendelsen krevde raske beslutninger i forhold til å tilby kommunale tjenester til de som både ble berørt og indirekte berørt av raset. De ulike fagområdene fikk derfor økte kostnader forbundet med raset. Dette gjelder kostnader til selve organiseringen og bistand i arbeidet med å tilrettelegge for å unngå skadeomfanget mest mulig.

Dette arbeidet ble delt i ulike faser: akuttfasen, driftsfasen og fase for etablering av infrastrukturtiltak.

#### 15.2.1 Økonomisk oversikt drift

Tjenester – 1000 kr.	R2009
Fellestjenester	504
NAV	319
Oppvekst	9
Helse og omsorg	22
Teknisk	808
Sum totale kostnader	1 662

Disse kostnadene framstår som en del av kostnadene i rammene for de enkelte fagområdene.

#### 15.2.2 Finansiering

- Tilskudd fra KRD

Namsos kommune mottok 0,5 mill kroner fra Kommunal og Regionaldepartementet i 2009. I følge retningslinjene dekker staten halvparten av kostnadene som kommunen påføres i slike hendelser. Dersom kostnadene for kommunen overstiger 250 kr. pr. innbygger, dekker staten det overskytende beløpet.

### 15.3 Gjennomførte tiltak i 2009

- I akuttfasen ble følgende gjort
  - Redningsarbeid og evakuering
  - Etablering av kriseledelse og kriseteam
  - Kartlegging av raset og skadeomfang i samarbeide med forsikringsselskap, NVE og Statens vegvesen.
  - Dekke akuttbehov for bolig, mat og klær, delvis på kort og lang sikt.
  - Internt og eksternt informasjonsarbeid
  - Flere møter med berørte beboere
  - Samarbeide med øvrige myndigheter
- Videre drift



- Rassikring
- Informasjon og møter med beboere
- Istandsetting av området

Denne hendelsen har uten tvil påført beboerne i Kattmarka store påkjenninger. Det har vært utfordringer knyttet til forsikringsoppgjør, infrastrukturiltak, fall i eiendomsverdi på eiendommer og garanti for trygghet i området.

Forventningene mot Namsos kommune fra beboerne i Kattmarka har vært store og vanskelige å innfri til alles tilfredshet. Dette bunner i kompliserte ansvarsforhold knyttet til forsikringsoppgjør, naturskadefond og øvrige eiendomsforhold.

Raset førte til ekstraordinære kostnader og har vært meget krevende ressursmessig for kommunen. Dette arbeidet vil fortsatt være en stor utfordring for kommunen også i årene framover. Det vises for øvrig til Fylkesmannens rapport om raset i Kattmarka.



## 16 PANDEMI

### 16.1 Planlegging og håndtering av pandemisk influensa i Namsos kommune

Når melding fra sentrale myndigheter forelå om at det var ventet pandemisk influensa ble det igangsatt omfattende planleggingsarbeid. Det ble etablert en koordinerende enhet med overordnet ansvar for gjennomføring av aktiviteter knyttet til pandemien. Fastleger, helsestasjon og bedriftshelsetjenester deltok aktivt i samarbeid med flere. Det foreligger ingen statistikk på hvor mange i Namsos kommune som faktisk ble syke av pandemisk influensa høsten og vinteren 2009/2010. Tilbakemeldinger fra leger og andre helsearbeidere underveis og i ettertid tyder på at det ikke forelå noe stort utbrudd i befolkningen.

Informasjonstilgangen fra folkehelseinstituttet om sykdomstilgang, prioriteringer og gjennomføring av vaksiner var stor og tidvis uklar i påvente av avklaringer nasjonalt. Dette krevde omfattende informasjonsarbeid rettet mot publikum og det ble opprettet en pandemitelefon for betjening av henvendelser om pandemi og vaksiner. Videre krevdes utstrakt informasjons- og koordineringsarbeid internt i kommunen relatert til involverte fagområder og personell samt eksternt mot fastleger og andre samarbeidende aktører.

### 16.2 Tilgang og gjennomføring av vaksiner

Tilgangen på vaksinedoser var innledningsvis knapp og det ble en utfordring å prioritere fordeling. Folkehelseinstituttets anbefalinger om hvilke grupper som skulle prioriteres i hvilken rekkefølge ble . Risikogrupper ble prioritert først, deretter barn og unge før allmenn befolkning.

Gjennomføring av vaksiner kom fort i gang når vaksiner forelå og ble innledningsvis ivaretatt av helsestasjon til risikoutsatte barn og unge, samt fastleger til risikoutsatte voksne. Enkelte ansatte i helse- og omsorgstjenesten ble prioritert innledningsvis for å unngå spredning av virus og for å sikre tilgang på helsepersonell. Deretter fulgte barn i førskolealder, grunnskolebarn og ungdom i videregående skole. Koordineringsenheten besluttet å også prioritere utvalgte grupper som ivaretar oppgaver knyttet til samfunnsikkerhet tilbud (brann/politi osv.) Når disse hadde fått tilbud om vaksine ble øvrig befolkning prioritert. Dette ble organisert ut i fra de enkelte skolekretser og det ble rigget egne vaksinasjonsteam med ansvar for den helsefaglige gjennomføringen. Involverte skoler og frivillig hjelpepersonell foresto det praktiske. Vaksiner forløp greit med lite pågang i de mindre kretsene, mens pågangen i Namsos sentrum krets var større med noe mer ventetid for å få vaksinen. Det ble ikke registrert noen klager fra befolkningen under gjennomføring.

### 16.3 Oppmøte i befolkningen

Oppmøteprosenten blant barn og unge i førskolealder og grunnskolealder var om lag 80 %, ungdommer i videregående skole ca 50%. Blant voksne utenfor risikogrupper møtte om lag 28 % til vaksiner. Samlet sett er 41 prosent av befolkningen i Namsos kommune vaksinert jfr registreringer i SYSVAK.



## 17 VEDLEGG

## Vedlegg nr. 1 – Regnskapsskjema 1A – Drift 2009



## Regnskapsskjema 1A - Drift 2009

## Namsos kommune

Utenfor rammeområder:	Regnskap 2009	Revidert Budsjett	Opprinnelig Budsjett	Regnskap 2008
Inntekts- og formueskatt	-219 897 246	-211 089 000	-222 110 000	-199 279 396
Eiendomsskatt	-13 251 075	-14 600 000	-14 600 000	-15 183 591
Konsesjonsavgift og konsesjonskraftinntekte	-652 639	-700 000	-700 000	-1 119 214
Rammetilskudd	-218 435 209	-226 030 000	-211 148 000	-179 843 553
Andre generelle statstilskudd innenfor rammeområdene se egen note				
Investeringskompensasjon	-4 745 824	-6 800 000	-6 800 000	-6 755 976
Momskompensasjon	-7 121 450	-8 653 000	-5 733 000	-7 975 971
Avskrivninger/kalk.rente	-44 391 587	-44 789 276	-51 057 000	-49 401 475
refusjon fra private	-259 217	0	0	0
<b>Netto driftsinntekter</b>	<b>-508 754 247</b>	<b>-512 661 276</b>	<b>-512 148 000</b>	<b>-459 559 177</b>
Netto renteutgifter	25 723 143	25 042 000	40 617 000	37 830 157
Netto gjeldsavdrag	29 401 842	29 411 000	29 411 000	29 383 500
<b>Netto finans</b>	<b>55 124 985</b>	<b>54 453 000</b>	<b>70 028 000</b>	<b>67 213 657</b>
Dekning av underskudd fra tidligere års regnskap	236 027	236 027	7 000 000	0
Avsetning bundet driftsfond				
Avsetning til disposisjonsfond	8 510 728	10 682 000	3 826 000	0
Bruk av disposisjonsfond	-1 300 000	-1 300 000	-1 300 000	-4 004 000
Bruk bundet driftsfond				
Bruk av tidligere års overskudd	0	0	0	0
Overføring til investeringsregnskapet	450 000	450 000	0	0
<b>Netto avsetninger</b>	<b>7 896 755</b>	<b>10 068 027</b>	<b>9 526 000</b>	<b>-4 004 000</b>
<b>Til fordeling rammeområder</b>	<b>-445 732 507</b>	<b>-448 140 249</b>	<b>-432 594 000</b>	<b>-396 349 520</b>
<b>Netto driftsutgifter - Rammeområder</b>	<b>445 732 507</b>	<b>448 140 249</b>	<b>432 594 000</b>	<b>396 585 547</b>
Regnskapsmessig mer/mindreforbruk	0	0	0	236 027



Vedlegg nr. 2 – Regnskapsskjema 1B – Drift 2009



**Regnskapsskjema 1 B - Drift 2009**

Namsos kommune	Regnskap	Revidert	Avvik	Opprinnelig	Regnskap
	2009	Budsjett		Budsjett	2008
Fellestjenester og administrasjon	56 637 612	57 027 328	-389 716	51 259 000	44 067 566
NAV	10 143 509	10 687 809	-544 300	10 602 000	9 515 312
Oppvekst	126 341 810	133 393 073	-7 051 263	130 344 000	120 231 805
Helse og omsorg	188 061 466	185 788 743	2 272 723	180 879 000	161 640 368
Kultur	20 269 885	17 745 436	2 524 449	17 650 000	13 181 597
Teknisk	50 349 168	46 847 860	3 501 308	40 110 000	46 975 594
Felles	-6 070 942	-3 350 000	-2 720 942	1 750 000	973 306
<b>Netto driftsutgifter</b>	<b>445 732 507</b>	<b>448 140 249</b>	<b>-2 407 742</b>	<b>432 594 000</b>	<b>396 585 547</b>



## Regnskapsskjema detaljert - Drift 2009

Namsos kommune	Regnskap	Revidert	Avvik	Oppri nnelig	Regnskap
	2009	Budsjett		Budsjett	2008
000 Politisk virksomhet	14 405 996	14 193 000	212 996	8 443 000	7 465 513
010 Stab- og støttefunksjoner	10 796 993	10 729 866	67 127	9 190 000	7 339 048
020 Servicekontor	2 957 965	3 031 000	-73 035	2 978 000	2 828 802
021 Personal	9 021 688	9 261 000	-239 312	10 062 000	7 788 185
022 IT/Kvalitet	7 887 015	8 171 462	-284 447	9 057 000	7 495 631
073 MNR, utvikl. landbruk og regionråd	2 793 921	2 830 000	-36 079	2 830 000	2 560 917
890 Økonomi og lønn/regnskap	8 774 034	8 811 000	-36 966	8 699 000	8 589 470
<b>Fellestjenester og administrasjon</b>	<b>56 637 612</b>	<b>57 027 328</b>	<b>-389 716</b>	<b>51 259 000</b>	<b>44 067 566</b>
<b>NAV</b>	<b>10 143 509</b>	<b>10 687 809</b>	<b>-544 300</b>	<b>10 602 000</b>	<b>9 515 312</b>
013 Felles oppvekst	5 983 732	6 720 000	-736 268	7 466 000	4 839 063
200 Namsos barneskole	13 725 513	13 837 000	-111 487	12 956 000	12 548 677
210 Namsos ungsomsskole	19 246 256	19 252 000	-5 744	18 330 000	17 821 680
220 Høkn es barneskole	22 061 155	21 352 000	709 155	20 933 000	21 681 312
230 Høkn es ungdomsskole	12 565 950	12 405 000	160 950	12 420 000	11 887 194
240 Bangsund skole	14 036 164	13 776 000	260 164	13 545 000	12 572 167
250 Otterøy skole	8 940 353	8 626 000	314 353	8 490 000	8 327 404
260 Sørenget skole	6 526 196	6 547 000	-20 804	6 268 000	6 276 739
270 Vestbyen skole	17 166 818	16 797 000	369 818	16 433 000	15 544 009
120 Innvandrer t j enesten	-8 128 275	-1 481 000	-6 647 275	-1 481 000	-3 033 373
285 Namsos opplærings senter	4 946 280	5 461 000	-514 720	5 409 000	3 742 070
287 PPT, andel Namsos	5 807 333	5 384 000	423 333	5 341 000	5 184 616
290 Namsos kommune barneha gedrift	3 464 333	4 717 073	-1 252 740	4 234 000	2 840 247
<b>Oppvekst</b>	<b>126 341 810</b>	<b>133 393 073</b>	<b>-7 051 263</b>	<b>130 344 000</b>	<b>120 231 805</b>
301 Felles helse og interkomm. ordn.	23 410 173	22 473 000	937 173	22 429 000	19 352 736
350 Helsestasjon, Fysio-/ergoterapitjen.	9 752 798	9 702 000	50 798	9 449 000	6 167 176
360 Helsedistrikt sør	60 295 816	60 677 000	-381 184	58 679 000	56 941 219
380 Namsos sykeheim	50 157 207	49 168 743	988 464	48 318 000	43 424 024
390 Helsedistrikt vest	44 445 473	43 768 000	677 473	42 004 000	35 755 213
<b>Helse og omsø rg</b>	<b>188 061 466</b>	<b>185 788 743</b>	<b>2 272 723</b>	<b>180 879 000</b>	<b>161 640 368</b>
280 Kulturskolen	4 211 787	3 741 000	470 787	3 614 000	4 150 636
500 Kultur drift	16 058 098	14 004 436	2 053 662	14 036 000	9 030 961
<b>Kultur</b>	<b>20 269 885</b>	<b>17 745 436</b>	<b>2 524 449</b>	<b>17 650 000</b>	<b>13 181 597</b>
610 Bygges ak kart og oppmåling	1 919 121	1 660 000	259 121	1 317 000	3 009 021
620 Namsos bydrift, unntatt VAR-området	12 771 787	10 768 513	2 003 274	8 036 000	14 218 881
622 Namsos bydrift, VAR-området	2 442 563	0	2 442 563	0	
630 Namsos brann- og redningsves en	9 039 171	10 492 000	-1 452 829	10 414 000	8 910 523
640 Eiendomsavdelingen	24 176 526	23 927 347	249 179	20 343 000	20 837 169
<b>Teknisk</b>	<b>50 349 168</b>	<b>46 847 860</b>	<b>3 501 308</b>	<b>40 110 000</b>	<b>46 975 594</b>
Felles lønn	0	876 000	-876 000	-50 000	0
Felles sykelønn	-2 716 749	0	-2 716 749	0	0
Felles energi	0	500 000	-500 000	500 000	0
Felles næringsformål	0	1 300 000	-1 300 000	1 300 000	0
Felles tap på fordringer	1 000 000	0	1 000 000	0	2 000 000
Felles fordelte utgifter kris epakke	-8 526 000	-8 526 000	0	0	0
Felles diverse	40 870		40 870		
Felles pensjon	4 130 937	2 500 000	1 630 937	0	-1 026 694
<b>Felles</b>	<b>-6 070 942</b>	<b>-3 350 000</b>	<b>-2 720 942</b>	<b>1 750 000</b>	<b>973 306</b>
<b>Netto driftsutgifter</b>	<b>445 732 507</b>	<b>448 140 249</b>	<b>-2 407 742</b>	<b>432 594 000</b>	<b>396 585 547</b>



Vedlegg nr. 3 – Regnskapsskjema 2A – Investering 2009



## Regnskapsskjema 2A - Investering 2009

Namsos kommune

	Regnskap 2009	Revidert Budsjett	Opprinnelig Budsjett	Regnskap 2008
Investeringer i anleggsmidler jf. regnskapssjema 2B	52 945 707	69 935 000	45 685 000	58 330 053
Utlån og forskutteringer	12 644 091	13 953 000	5 650 000	4 725 445
Avdrag på lån	4 727 154	0	0	6 694 871
Avsetninger	6 778 028	2 036 195	0	7 813 280
<b>Årets finansieringsbehov</b>	<b>77 094 981</b>	<b>85 924 195</b>	<b>51 335 000</b>	<b>77 563 649</b>
<b>Finansiert slik:</b>				
Bruk av lånemidler	50 680 067	72 581 195	47 145 000	58 364 622
Inntekter fra salg av anleggsmidler	6 017 192	600 000	0	3 271 239
Tilskudd til investeringer	2 402 366	150 000	0	280 700
Mottatte avdrag på lån og refusjoner	3 184 002	250 000	0	5 484 615
Andre inntekter	613 868	-600 000	0	228 509
<b>Sum ekstern finansiering</b>	<b>62 897 494</b>	<b>72 981 195</b>	<b>47 145 000</b>	<b>67 629 685</b>
Overført fra driftsregnskapet	8 753 000	8 753 000	0	0
Bruk av avsetninger	5 444 486	4 190 000	4 190 000	7 897 769
<b>Sum finansiering</b>	<b>77 094 981</b>	<b>85 924 195</b>	<b>51 335 000</b>	<b>75 527 454</b>
<b>Udekket/udisponert</b>	<b>0</b>	<b>0</b>	<b>0</b>	<b>-2 036 195</b>



Vedlegg nr. 4 – Regnskapsskjema 2B – Investering 2009



**Regnskapsskjema 2B - Investering 2009**

Namsos kommune

Beløp i 1000 kr.

	Regnskap 2009	Revidert Budsjet	Opprinnelig Budsjet	Regnskap 2008
8018 Tak Høknes barneskole	107	0	0	21 444
8021 Utbygging namsos barneskole	422	0	0	3 391
8031 Rehabilitering heis Namsos sykeheir	157	0	0	715
8032 Utbygging bangsund skole	23 065	21 000	21 000	0
8034 Tilrettelegging boliger funksjonshemr	16	0	0	8 090
8036 2009 Sørenget oppvekstsenter	5 636	5 900	2 500	1 750
8037 2009 Langvassmoen leirskole	538	500	500	1 300
8038 KP09 Bangsund Skole	450	450	0	
8039 KP09 Bangsund barnehage	46	0	0	
8180 Forprosjekt ny brannstasjon	209	0	0	
8182 Infrastruktur Rock-City	0	1 300	1 300	34
8183 Ny brannstasjon	1 208	20 000	0	0
8212 Fordelingsprosjekt vann/avløp	3 522	0	0	
8226 Hovedplan vann	93	0	0	5 114
8227 Tilførselsledning tavlåa	22	0	0	91
8228 Hovedvannl. Nøsthaugen/Mettedaler	14	0	0	2
8230 Hovedvannl. Klinga/bangsund	270	0	0	30
8231 Vannledn./separering Olav Dunsnsvei	39	0	0	29
8233 Hovedvannl. Museum-Angelskjær	2	0	0	475
8235 Vannledning Flak	418	0	0	48
8236 Vannledning Bangsundbotn	22	0	0	99
8237 Hovedvannledn Sævik	1 456	0	0	222
8238 Vannledning Jarle Hildrumsvei	197	0	0	20
8305 Tiendeholmen RA sekundærrensing	35	0	0	324
8324 Pumpestasjon Kalvøya	61	0	0	52
8333 FDV system vann og avløp	150	0	0	78
8336 VA-sanering Hildrums Alle'	456	0	0	12
8340 Avløp Gangveg Sævik Spillumshøgd	2	0	0	39
8349 Va-anl. Nordahl Griegs veg	4	0	0	875
8351 VA-anlegg øvre kirkegata	5	0	0	8
8353 Va-anl. Kjeldav.-Bangsundvegen	26	0	0	400
8354 VA-anl. Groftskaret	188	0	0	9
8355 VVA-anlegg Åsveien	451	0	0	
8358 VA Dr. Battsvei	43	0	0	32
8359 VA Kalvøya	11	0	0	749
8376 Separering Furuveien	172	0	0	375
8378 VA-anlegg LOKstall/Lysstøperi	77	0	0	
8380 Hovedplan Avløp	114	0	0	
8381 Sanering Larsheimen/Vika	48	0	0	131
8382 Separering Brennhammegata	35	0	0	0
8383 VA-sanering svenskbymen	4 260	0	0	50
8401 Trafikksikkerhetstiltak	283	200	200	15
8406 Opparbeidelse parkeringsplass AMF	1 158	0	0	191
8411 Damsikring Barstaddammen	32	0	0	2 953
8441 Salg av hyttetomter gullholmsstrand	33	0	0	20
8446 Salg av tomtegrunn Fossbrenna	1 252	0	0	747
8453 Salg av tomt siktedukfabrikken	46	0	0	91
8467 Sverresgt	33	0	0	79
8482 Ballbinge Høknes b investering	42	0	0	4
8483 Ballbinge Namsos b investering	304	0	0	0
8497 Kjøp av tomtegrunn	17	0	0	49
8498 Kjøp av bygrunn	43	0	0	169
9010 IKT-investering felles	444	125	125	
9020 IKT-investering skole	1 134	1 200	1 200	1 186
9035 2008 utstyr kulturhuset	262	100	100	64
9055 Salg av tomtegrunn vestre havn	9	0	0	0
9060 Årets investering vannanlegg	0	5 600	5 600	273
9061 Årets investering avløpsanlegg	0	7 500	7 500	
9072 2008 biler og maskiner	0	3 500	3 500	112
9085 2009 maskiner kultur	1 581	1 440	1 040	61
9087 PCB kommunale lysløyper	0	400	400	25
9088 2009 Inventar kioskdirift kultur	600	0	0	24
9090 2009 Feiebil	503	0	0	489
9701 IKT infrastruktur MNR	720	720	720	71
<b>Sum</b>	<b>52 546</b>	<b>69 935</b>	<b>45 685</b>	<b>58 330</b>



### Vedlegg nr. 5 - Saker behandlet i kommunestyret i 2009:

Saksnr	Tittel
1/09	Rullering av Plan for idrett, fysisk aktivitet og friluftsliv 2007 - 2010
2/09	Spillemidler 2009 - Prioritering av søknader
3/09	Feieavgift 2009
4/09	Handlingsplan mot vold - interpellasjon fra SV v/ Roy Pedersen til kommunestyrets møte 19.02.09.
5/09	Utgifter, drift og bruk av Kunstgressbanen i Kleppen - interpellasjon fra SV v/ Ingegjerd Sandberg til kommunestyremøte 19.02.2009.
6/09	Kommunal overtakelse av Sørsiden vasslag
7/09	Inngåelse av leiekontrakt mellom Vestre Havn Bygg as og Namsos kommune
8/09	Samlokalisering av kommunale enheter i inklusive brannstasjon i Namsos kommune
9/09	Revidering av økonomiplan 2009-2012 og årsbudsjett 2009 som følge av regjeringens krisepakke til kommunene
10/09	Den kulturelle skolesekken - kommunal plan
11/09	Interpellasjon 26.03.2009 fra KrF vedr. Frivilling Sentral "Sammen om nøden"
12/09	Sjøfronten i Namsos, arkitektkonkurransen og vege videre.
13/09	Namdal Tingrett - valg av ny meddommer
14/09	Administrasjonsutvalg - valg av medlemmer/ varamedlemmer for resten av valgperioden 2009 - 2011
15/09	Kontrollutvalgets årsrapport for 2008
16/09	Skatteoppkreverfunksjonen 2008
17/09	Kontrollutvalget - saker behandlet av kommunestyre- og formannskap 2. halvår 2008
18/09	Kretsgrensereguleringer - grunnskolene i Namsos. Flytende kretsgrenser mellom Høknæs- og Namsos ungdomsskole.
19/09	Behandling av klage - Saudalen, Vemundvik, søknad om utslipp fra 3 hytter
20/09	Kontrollutvalget - saker behandlet av kommunestyre- og formannskap 2. halvår 2008
21/09	Skatteoppkreverfunksjonen 2008
22/09	Kontrollutvalgets årsrapport for 2008
23/09	Namsos Industribyggeselskap - Aksjeutvidelse
24/09	Otterøyrådet - valg av representanter
25/09	Utkjøp av utstyr, kioskdirift Oasen, kinoen og Namsoshallen
26/09	Ruspolitisk handlingsplan for Namsos kommune 2009-2013
27/09	Kvalitetsutviklingsplan MNR-oppvekst, 2009-2012. Plan for Namsos kommune
28/09	Namsos kommune - Årsberetning 2008
29/09	Namsos kommune - årsregnskap 2008
30/09	Rassikring i Kattmarka
31/09	Peter Øiens Legat - regnskap for 2008
32/09	Alvhild Finsbergs Minne - regnskap for 2008
33/09	Klingenberghjemmens fond - regnskap for 2008
34/09	Christian Spillums Legat - regnskap for 2008
35/09	Wenche Elisabeth Johansens Minne - regnskap for 2008
36/09	Forvaltningsrevisjonsrapport 1703-1/ 2008 - styring av investeringsprosjekter
37/09	Sørenget oppvekstsenter - utbygging/ombygging
38/09	Uttalelse til 300/420 kV Namsos - Roan: Høring av tilleggsøknad og tilleggsutredning
39/09	Invitasjon til å delta i forsøk med stemmerett for ungdom som fyller 16 eller 17 år i valgåret 2011
40/09	Budsjettkontroll 1. kvartal 2009
41/09	Drift av kiosk ved Namsos kino og i Oasen svømmehall
42/09	Otterøyrådet - valg av representanter
43/09	Invitasjon til å delta i forsøk med stemmerett for ungdom som fyller 16 eller 17 år i valgåret 2011
44/09	Valg av fungerende ordfører sommeren 2009
45/09	Valg av 3. vararepresentant i Forliksrådet fra 18.06.09 - 01 01 2013
46/09	Mdtr NAMDAL Regionstyre - valg av medlemmer/ varamedlemmer
47/09	Ny plandel til plan- og bygningsloven. Delegasjon til drift og administrasjonen, ivaretagelse av barn og unges interesser i planleggingen
48/09	Ståstedsrapport 2009
49/09	Kjøp av tråkkemasin
50/09	Medlemskap i Opplæringskontoret for fag i kommunal sektor (OKS)
51/09	Omsorgsplan 2015 for Namsos kommune
52/09	Interpellasjon v/ Knut Romstad - Biovarme As - etablering i Namsos
53/09	Budsjettkontroll 1. halvår 2009
54/09	Klage på vedtak- utbyggingsavtale Vestre havn, området mellom Verftsgata og Rorbrygga
55/09	Saksframlegg - 2. gangsbehandling av reguleringsplan "Gullvika naturbarnehage
56/09	Langvassmoen leirskole - Renovering og handicaptilpasning. Videre drift av leirskolen.
57/09	Pedagogisk årsrapport fra grunnskolene for skoleåret 2008/09
58/09	Mål og strategidokumentet for skolene i Namsos, 2009 -2013.
59/09	Fritak i henhold til eiendomsskatteoven § 7a
60/09	Opprettelse av kommunal komite til gjennomføring av markering Namsos 2010
61/09	Kirkens Bymisjon , samarbeidsmodell i Namsos
62/09	Søknad om kommunal garanti for lån - MN Vekst AS
63/09	Rapport - saker behandlet i formannskap og kommunestyre 1.halvår 2009
64/09	Namsos Industribyggeselskap AS - rapport etter avholdt selskapskontroll
65/09	Interpellasjon fra Sv - egenandel PC grunnskole
66/09	Søknad om å delta i forsøk med elektronisk stemmegiving ved kommunestyre- og fylkestingsvalget i 2011
67/09	Rullering av plan for idrett, fysisk aktivitet og friluftsliv 2010 - 2012.
68/09	Tildeling av spillemidler 2010
69/09	Demensplan 2015
70/09	Mdtr NAMDAL samkommune - valg av varamedlem til Kontrollutvalget



Saksnr	Titel
71/09	Mdtré Namdal samkommune - endring av forskriftens § 1-2
72/09	Mdtré Namdal samkommune - endring av forskriftens § 2-2
73/09	Budsjettkontroll 3. kvartal 2009
74/09	Søknad om støtte til kjøp av melkekvoter.
75/09	Feieavgift 2010
76/09	Kommunale Eiendomsavgifter 2010
77/09	Avgiftsregulativ 2010- Namsos Havnevesen
78/09	Gebyrer for plan- bygge- og fradelingsaker for 2010 i henhold til Plan og bygningslovens § 109.
79/09	Gebyr for forvaltningsoppgaver etter matrikkelloven.
80/09	Vederlag for sosiale tjenester og opphold i institusjon mv., 2010
81/09	Eiendomsskattevedtak 2010
82/09	Handlingsprogram med økonomiplan 2010-2013, Budsjett 2010
83/09	Reglement for godtgjøring til folkevalgte 2009
84/09	IKS Namdal Rehabiliteringssenter - sammen slåing av drift- og eiendomsselskap
85/09	Mdtré Namdal Samkommune - handlingsprogram med økonomiplan 2010 - 2013



### Vedlegg nr. 6 – Bakgrunnsmateriale: KOSTRA-analyse og sammenligninger med kommunegruppe 11 og gjennomsnittet for Nord-Trøndelag

#### 17.1 Generelt

Nøkkeltallene for KOSTRA er delt inn i hovedgruppene prioritering, barnehage, grunnskole, kommunehelse, pleie og omsorg og barnevern. I årsberetningen er det tatt inn relevante tall for gruppene for Namsos kommune samt gjennomsnittet for Nord-Trøndelag og gjennomsnitt for Kommunegruppe 11 som omfatter kommuner med lik struktur som Namsos. Analysen er begrenset. Foreløpige tall for 2009 daterer fra 15.3.2010. Rådmannen vil presentere en grundigere analyse ved ståstedsvurderingen våren 2010.

Kommunegruppe 11 omfatter følgende 49 kommuner og er definert som gruppe for mellomstore kommuner med middels bundne kostnader per innbygger og middels frie disponible inntekter.

Kommunegruppe 11

Eidsberg	Rakkestad	Eidskog	Grue
Åsnes	Trysil	Sel	Gausdal
Østre Toten	Gran	Søndre Land	Nordre Land
Nord-Aurdal	Hole	Notodden	Kragerø
Risør	Flekkefjord	Eigersund	Hå
Vindafjord	Kvinnherad	Voss	Kvam
Flora	Gloppen	Vestnes	Rauma
Surnadal	Rissa	Oppdal	Røros
Midtre Gauldal	Klæbu	Namsos	Verdal
Inderøy	Nærøy	Narvik	Brønnøy
Alstahaug	Vefsn	Vestvågøy	Vågan
Hadsel	Sortland	Andøy	Lenvik
Balsfjord			

Ved vurdering av KOSTRA nøkkeltall er det behov for å sammenligne Namsos kommune med relevante kommunegrupper og vurdere egen utvikling over tid. Namsos kommune har valgt å sammenligne seg med gjennomsnittet for kommunegruppe 11 og gjennomsnittet for Nord-Trøndelag. Analysen er basert på foreløpige KOSTRA-tall for 2009, endelige tall vil foreligge 15. juni 2010. Ved sammenligning av tallene i forhold til egen utvikling er det viktig å ta hensyn til endringen av arbeidsgiveravgiften. Arbeidsgiveravgiften inngår i netto driftsutgifter, det gjør ikke kompensasjonen for økt avgift som gis gjennom rammetilskuddet. De kommunene vi sammenligner oss med har hatt maksimal sats for arbeidsgiver avgift på 14,1 % i hele perioden.

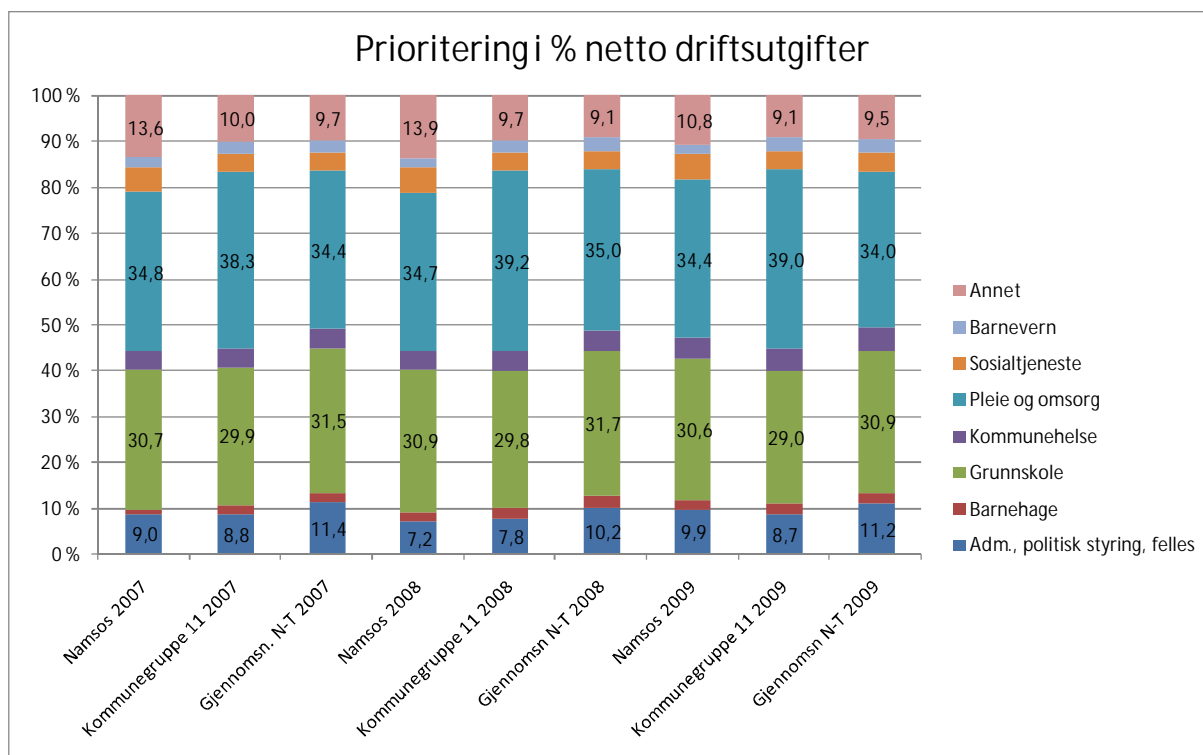
Namsos kommune har hatt følgende sats for de enkelte år:

- 2006 – 11,7 %
- 2007-2009 – 5,1 %

Adm. styring og fellesutgifter. Nøkkeltallet uten funksjonene 170,180 og 190 er benyttet.

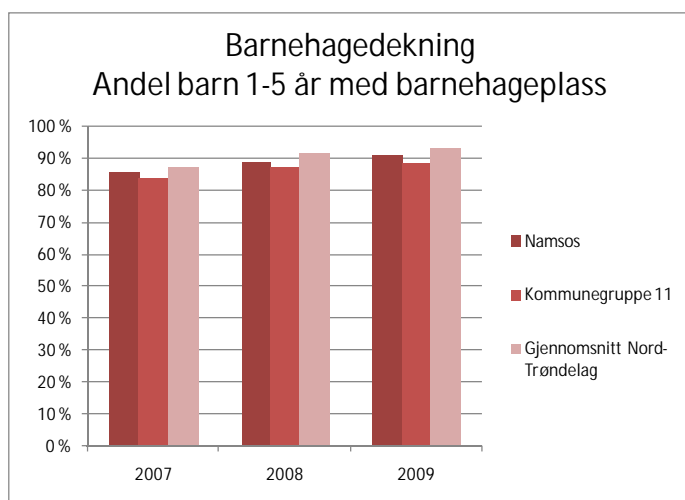
#### 17.2 Prioritering

Diagrammet viser prosentandeler av netto driftsutgifter til ulike fagområder, sammenlignet for årene 2007-2009 og for Namsos kommune, kommunegruppe 11 og Nord-Trøndelag.

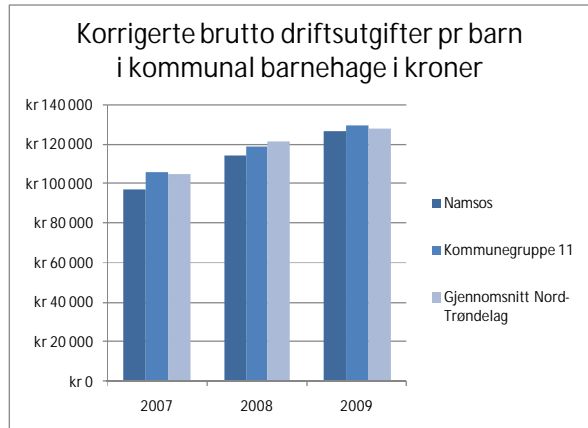
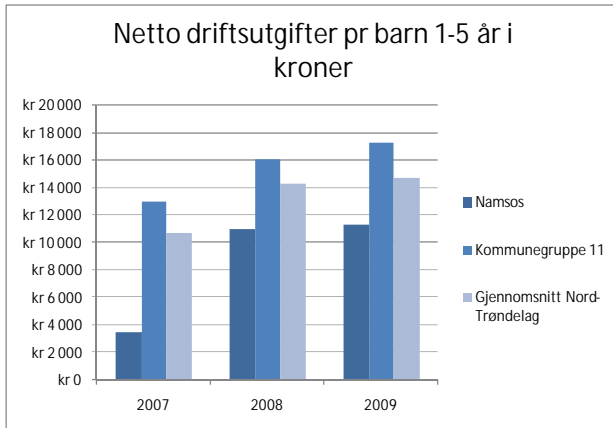


Kommunegruppe 11 skiller seg ut med en høyere utgiftsandel for pleie og omsorgstjenester, mens andelen for utgifter for grunnskole er litt mer jevnt fordelt. Her har Nord-Trøndelag den høyeste andelen gjennom årene. Namsos kommune ligger i midtfeltet på disse tunge områdene.

### 17.3 Barnehager



Barnehagedekningen - målt i andel barn 1-5 år med barnehageplass, ligger mellom 85 % og 90 % i perioden 2007-2009. Namsos har noen få prosentpoeng høyere dekning enn kommunegruppe 11 og noen få prosent mindre dekning enn gjennomsnittet i Nord-Trøndelag.

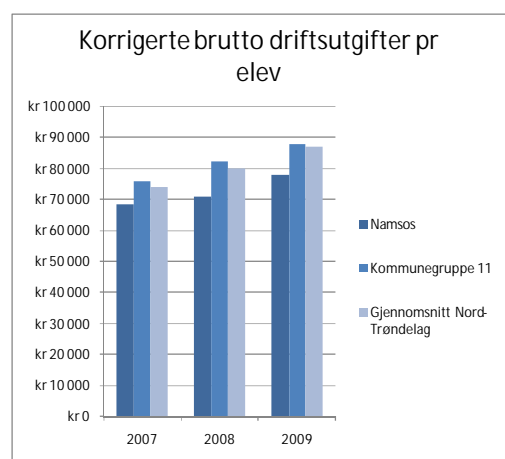
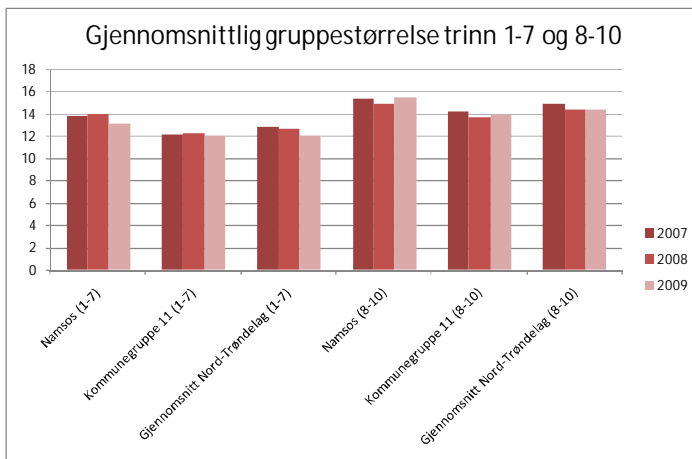


Netto driftsutgifter per barn 1-5 år er betydelig lavere i Namsos enn i kommunegruppe 11 og gjennomsnittet for Nord-Trøndelag, det har sin bakgrunn i at Namsos kommune har en høy andel private barnehageplasser. Det andre diagrammet viser korrigerte brutto driftsutgifter per barn i kommunal barnehage og her viser det seg at utgiftene er lavest i Namsos, dette tyder på en effektiv barnehagedrift.

## 17.4 Grunnskoler

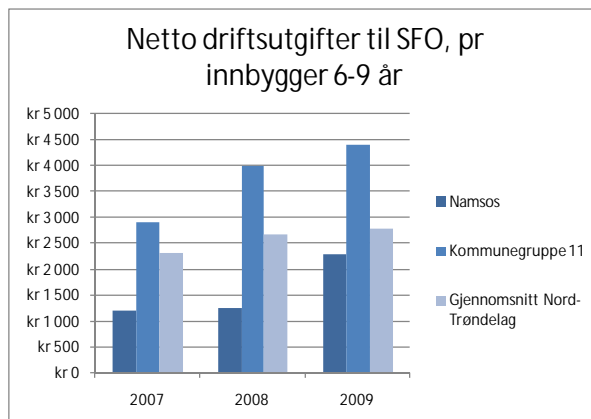
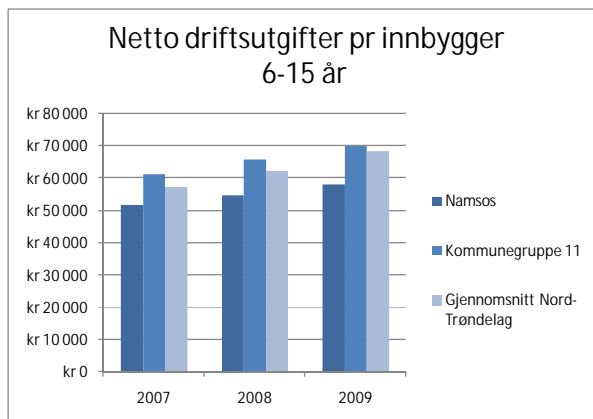
Både gruppene i trinn 1-7 og trinn 8-10 er gjennomsnittlig større i Namsos enn i kommunegruppe 11 og gjennomsnittet Nord-Trøndelag, denne trenden er stabil over perioden 2007-2009. Samtidig viser det seg at gruppene i trinn 8-10 er gjennomsnittlig større enn gruppene i trinn 1-7, dette gjelder for Namsos, kommunegruppe 11 og gjennomsnittet i Nord-Trøndelag.

Over årene er de korrigerte brutto driftsutgiftene per elev lavere i Namsos enn i kommunegruppe 11 og gjennomsnitt Nord-Trøndelag, mens driftsutgiftene innenfor alle gruppene har økt i samme periode.



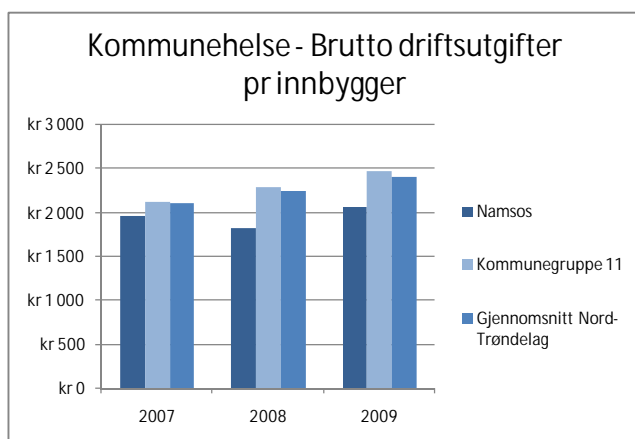
Netto driftsutgifter per innbygger 6-15 år er en god del lavere i Namsos enn i kommunegruppe 11 og gjennomsnittet Nord-Trøndelag, denne trenden er stabil over hele perioden.

Namsos har betydelig lavere netto driftsutgifter til SFO per innbygger 6-9 år, sammenlignet med kommunegruppe 11 som ligger høyest og gjennomsnittet Nord-Trøndelag.



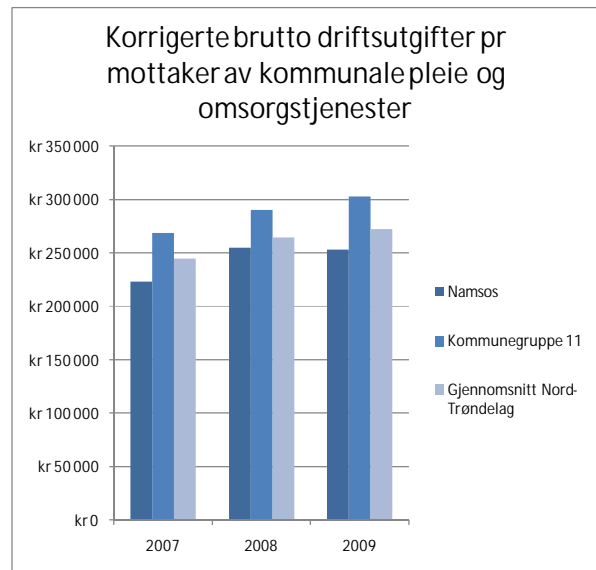
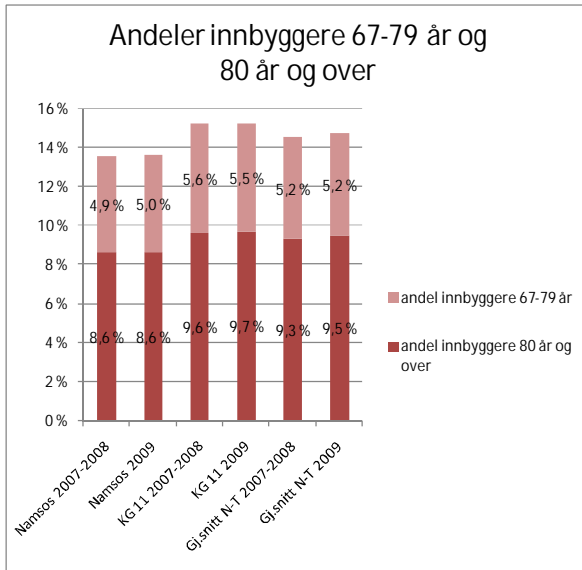
## 17.5 Kommnehelse

Brutto driftsutgifter per innbygger for kommnehelse ligger i gjennomsnitt mellom 1 500 kr og 2 500 kr, Namsos har i årene 2007-2009 hatt det laveste nivået her sammenlignet med kommunegruppe 11 og gjennomsnitt Nord-Trøndelag.

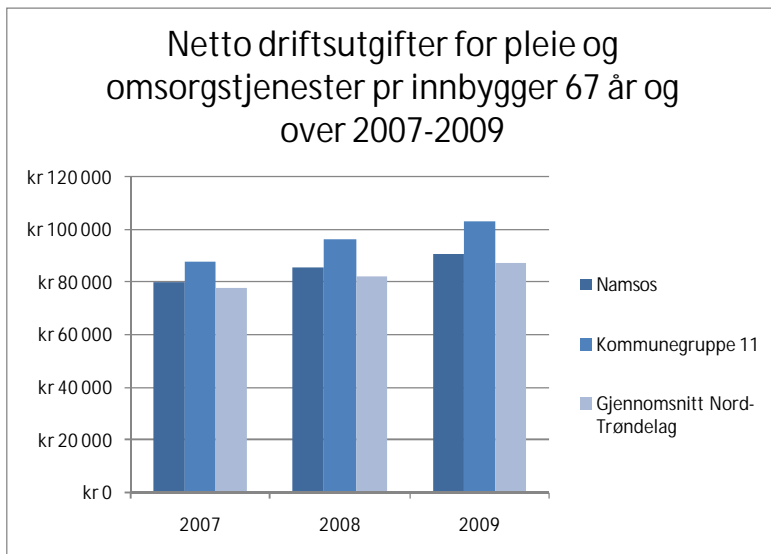


## 17.6 Pleie og omsorg

Namsos kommune har en lavere andel av innbyggere i alderen 80 år og over enn både kommunegruppe 11 og gjennomsnittet Nord-Trøndelag, det samme gjelder andelen innbyggere mellom 67 og 79 år. I 2009 ligger dermed andelen av innbyggere 67 år og over i Namsos på 13,6 % vs 15,2 % i kommunegruppe 11 og 14,7 % gjennomsnittlig i Nord-Trøndelag. Det er derfor viktig å fokusere på kostnader per mottaker eller per innbygger i en bestemt aldersgruppe, ikke per innbygger, ettersom andelen av aldersgruppene varierer såpass mye mellom sammenligningsenhetene.



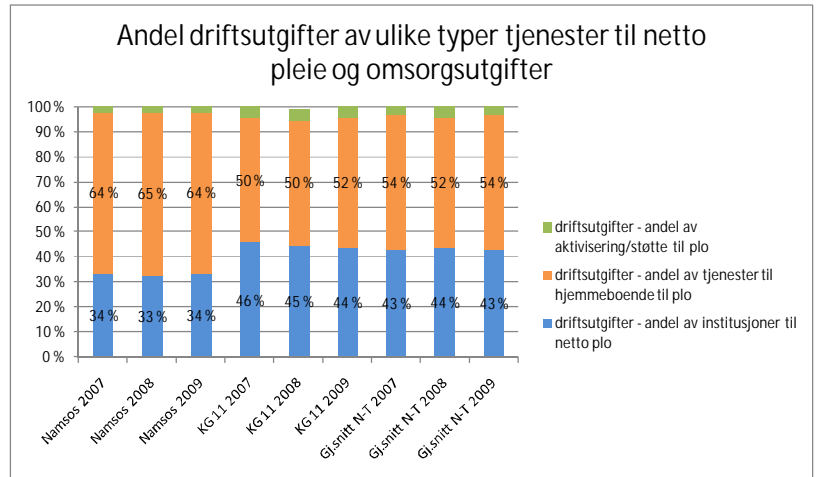
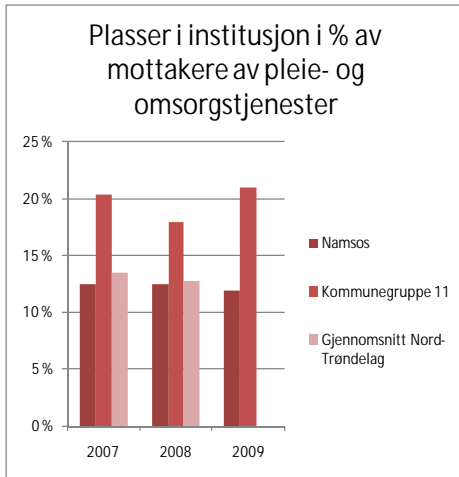
Korrigerede brutto driftsutgifter per mottaker av kommunale pleie- og omsorgstjenester ligger i 2008 19,8 % høyere for kommunegruppe 11 enn for Namsos og 7,6 % høyere for gjennomsnittet i Nord-Trøndelag enn for Namsos. Dette tyder på at pleie- og omsorgstjenester i Namsos kommune er effektivt organisert.



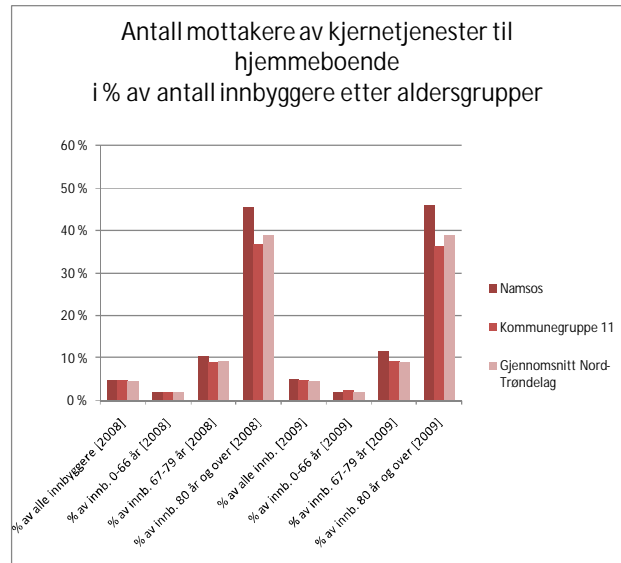
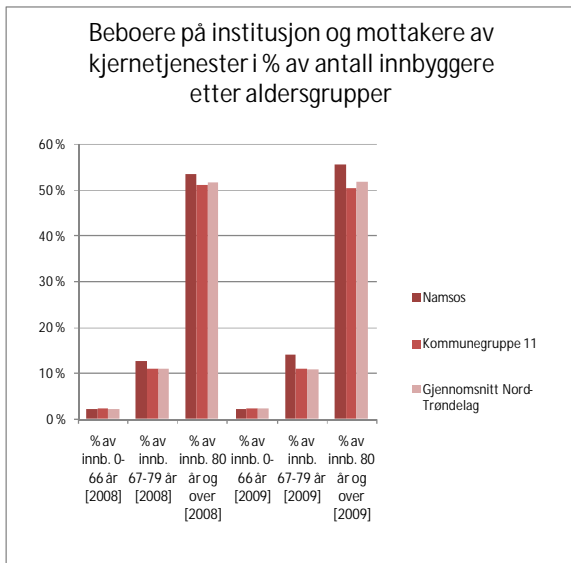
Bildet blir enda tydeligere når en ser på netto driftsutgifter for pleie- og omsorgstjenester per innbygger 67 år og over. Namsos kommunes utgifter ligger lavere enn utgiftene til kommunegruppe 11 og kun litt høyere enn for gjennomsnittet i Nord-Trøndelag.



## Årsberetning 2009



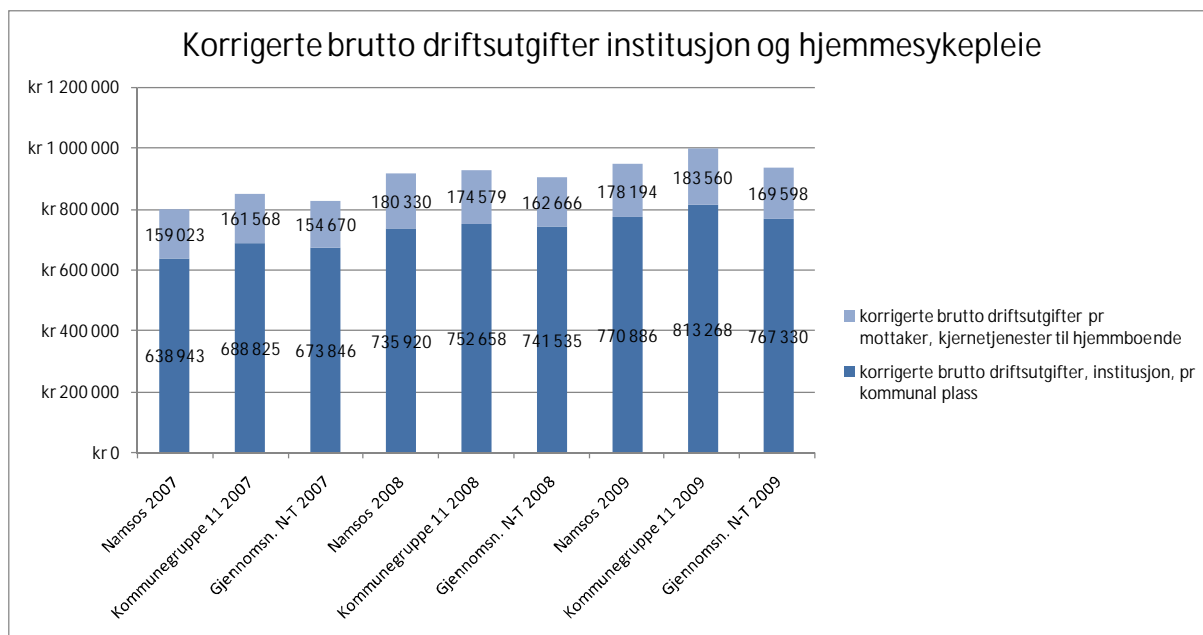
Det framkommer tydelig av grafen at pleie- og omsorgstjenesten i Namsos kommune satser sterkt på omsorg i heimen så vidt dette er mulig. Andelen av institusjonsplasser i forhold til alle mottakere av plo-tjenester er nemlig betydelig lavere i Namsos enn i kommunegruppe 11, mens forskjellen mellom Namsos og Nord-Trøndelag ikke er så stor. Denne tolkningen forsterkes når en analyserer den andre grafen som tydelig viser at Namsos kommune bruker betydelig mer enn 50 % av sine netto plo-utgifter til tjenester til hjemmeboende. Andelen av utgifter til institusjoner er dermed betydelig lavere enn både i kommunegruppe 11 og gjennomsnittet Nord-Trøndelag, mens absoluttbeløpene for sammenligningsenhetene fremgår av grafen ”Netto driftsutgifter for plo-tjenester per innbygger 67 år og over 2007-2009”.



Mens andelen av antall beboere på institusjon og mottakere av kjernetjenester i % av antall innbyggere mellom 0 og 66 år er ganske lik for alle tre sammenligningsenheter, blir det tydelig at Namsos har en høyere andel beboere på institusjon og mottakere av kjernetjenester i gruppen 67-79 år og i gruppen 80 år og over enn både kommunegruppe 11 og gjennomsnitt Nord-Trøndelag. Denne trenden er stabil i hele perioden 2007-2009. Differansen skyldes nok hovedsakelig andelen av antallet mottakere av kjernetjenester til hjemmeboende av aldersgruppene 67-79 år og 80 år og over. For begge gruppene er andelen av mottakere av kjernetjenester til hjemmeboende betydelig høyere i Namsos enn det er i kommunegruppe 11 og gjennomsnitt Nord-Trøndelag.



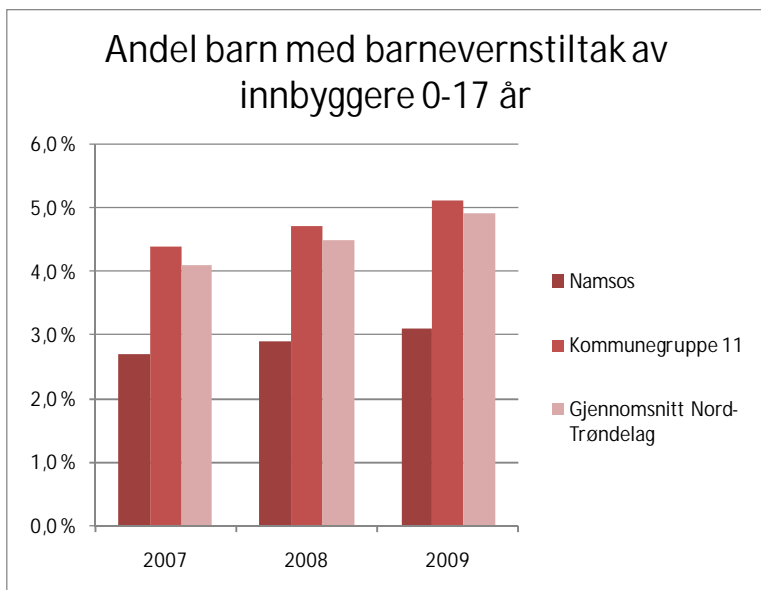
Grafene tillater konklusjonen at plo-tjenesten i Namsos kommune når en god del flere brukere enn i sammenlignbare kommuner og er samtidig organisert effektivt.



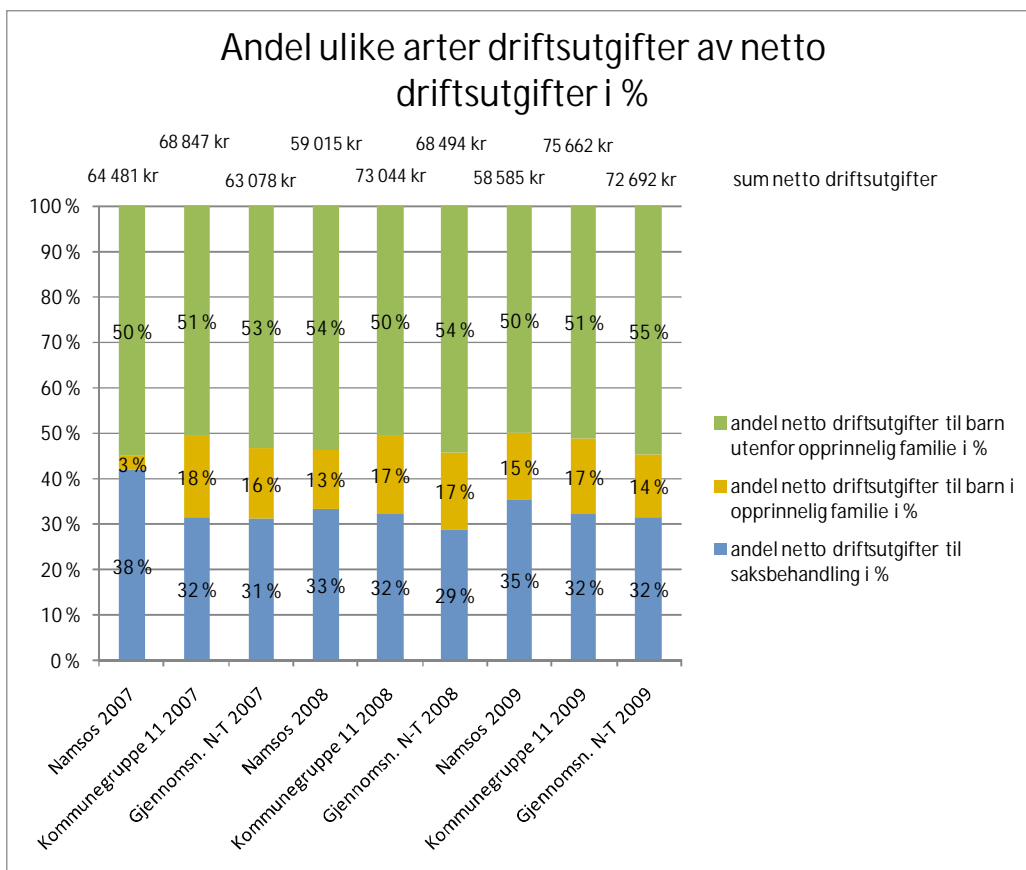
Forskjellene mellom Namsos, kommunegruppe 11 og gjennomsnitt Nord-Trøndelag er ikke så tydelige når en ser på brutto driftsutgifter i institusjon og hjemmesykepleie i lag, per mottaker respektive pr institusjonsplass. De samlede brutto driftsutgiftene pr mottaker/plass i og utenfor institusjon var i 2007 lavere i Namsos enn både i kommunegruppe 11 og gjennomsnittlig i Nord-Trøndelag. I 2009 ligger de samlede brutto utgiftene per mottaker/plass ca. 1,5 % lavere i Nord-Trøndelag (gjennomsnitt) enn i Namsos kommune, mens samme type utgifter ligger ca 1,3 % høyere i kommunegruppe 11. Veksten av bruttoutgiftene per mottaker/plass både innenfor og utenfor institusjon har vært høyere i Namsos kommune i perioden 2007-2009 enn i både Nord-Trøndelag og kommunegruppe 11. Fordelingen viser at Namsos har litt større fokus på hjemmesykepleien enn de andre kommunegruppene.

### 17.7 Barnevern

Namsos har en betydelig lavere andel barn med barnevernstiltak av antall innbyggere 0-17 år enn kommunegruppe 11 og enn gjennomsnitt Nord-Trøndelag. Diagrammet kan ikke si noe om årsaken til dette forholdet. Det kan begrunnes i en faktisk lavere andel eller det kan være et uttrykk for et evt etterslep på saksbehandlingssiden.



Det følgende diagrammet viser fordelingen av netto driftsutgifter på driftsutgifter til barn utenfor opprinnelig familie, til barn i opprinnelig familie og til saksbehandling for Namsos, kommunegruppe 11 og Nord-Trøndelag i perioden 2007-2009.





**Vedlegg 7 – Årsmelding og regnskap for Midtre Namdal Kirkelige Fellesråd**

**Vedlegg 8 – Årsmelding og regnskap for Midtre Namdal Regionråd/Samkommune**