



Namsos kommune



Handlingsprogram med økonomiplan 2011 - 2014

Budsjett 2011

**Rådmannens forslag
01. nov 2010**

**INNHOLDSFORTEGNELSE**

1	Sammendrag	4
2	Handlingsregler	6
3	Overføring av budsjetttrammer fra 2010-2011	7
4	Satsningsområder	7
4.1	Økt nærvær	7
4.2	Styrke innkjøpskompetansen.....	7
4.3	Forbedre kommunens rapporterings – og styringssystem	8
4.4	Gjennomføre utviklingsprosjekt sammen med samkommunen MNS	8
4.5	Rullere kommuneplanens strategidel	8
5	Hovedmålsettinger for Namsos kommune	9
5.1	Miljø og bærekraftig utvikling:	9
5.2	Barn og unge	9
5.3	Attraktive bo – og oppvekstmiljøer.....	9
5.4	Kultur.....	10
5.5	Utdanning og forskning	10
5.6	Regionbyen Namsos.....	10
5.7	Næringsutvikling	10
5.8	Samfunnssikkerhet og beredskap	11
6	Organisering	12
6.1	Politisk organisering.....	12
6.2	Administrativ organisering.....	13
7	Befolkningsutvikling og behov	15
7.1	Innledning.....	15
7.2	Befolkningsutvikling 2002-2010 og prognose 2011-2014	15
7.3	Befolkningsvekst sammenlignet med landet for øvrig	15
8	Rammebetingelser	17
8.1	Generelle forutsetninger	17
8.2	Sosiale kostnader.....	17
8.3	Pensjon	17
8.4	Skatt, rammetilskudd og inntektsutjevning	17
8.5	Momskompensasjon fra investeringsprosjekt	19
8.6	Kapitalkostnader.....	19
8.7	Ressurskrevende tjenester	22
8.8	Lønn – og sosiale utgifter	23
8.9	Netto driftsresultat	24
8.10	Eiendomsskatt	24
8.11	Disposisjonsfond og kapitalfond	25
8.12	Likviditetsanalyse.....	25
9	Administrasjon og fellestjenester	26
9.1	Beskrivelse av område.....	26
9.2	Tjenesteproduksjon	26
9.3	Ressursinnsats drift.....	26
9.4	Status, utfordringer og strategi	27
10	Fagområde oppvekst	29



10.1	Beskrivelse av fagområde.....	29
10.2	Tjenesteproduksjon	29
10.3	Ressursinnsats drift.....	29
10.4	Status, utfordringer og strategi	30
11	Fagområde helse og omsorg	34
11.1	Beskrivelse av fagområde.....	34
11.2	Tjenesteproduksjon:	35
11.3	Ressursinnsats drift.....	36
11.4	Status, utfordringer og strategi	37
12	Fagområde kultur.....	39
12.1	Beskrivelse av fagområde.....	39
12.2	Tjenesteproduksjon	39
12.3	Ressursinnsats drift.....	40
12.4	Status, utfordringer og strategi	40
13	Fagområde teknisk	42
13.1	Beskrivelse av fagområde.....	42
13.2	Tjenesteproduksjon	42
13.3	Ressursinnsats drift.....	42
13.4	Status, utfordringer og strategi	43
14	Budsjettforutsetninger.....	45
15	Investerings tiltak i planperioden.....	46
16	Konsekvensjusteringer	53
17	Omstilling og effektivisering	56
17.1	Behovet for omstilling og effektivisering i Namsos.....	56
17.2	Omstilling og effektivisering - Konsekvenser av tiltak.....	56
18	Nye driftstiltak	58
18.1	Behov og effekt av nye driftstiltak	58
19	Dekning av underskudd	58
20	Avsetning til disposisjonsfond.....	58
21	Økonomiske oversikter	59
21.1	Hovedoversikt	59
21.2	Budsjettskjema 1A	60
21.3	Budsjettskjema 1B.....	61
21.4	Budsjettskjema 1B forts.	62
21.5	Investeringer.....	63
21.4	Investeringer forts.....	64
21.5	Investeringer 2B	64
21.6	Tilskudd fra Namsos kommune.....	65
22	Vedlegg.....	66
22.1	Bilprosjekt 2011	66



1 Sammendrag

Rådmannen legger med dette fram sitt forslag til økonomiplan for perioden 2011-2014. Planen baserer seg på kommunens kjente økonomiske situasjon pr. dato, regnskap og årsrapport for 2009, revidert budsjett for 2010, vedtatt Ståstedsrapport 2010-2013 samt sentrale signaler fra regjeringen gitt i kommuneøkonomiproposisjonen og statsbudsjettet for 2011.

Økonomiplanen er et sentralt politisk styringsdokument i kommunen. Dokumentet skal synliggjøre den retning som politikerne ønsker at Namsos kommune skal utvikles i. Dette skal konkretiseres gjennom disponering av de midler som står til rådighet. Kommunesektorens inntekter er i ferd med å jevnes ut, og det er viktig at vi ikke styrer veksten i ressursbruken i overkant av realveksten. Vi må forholde oss til reell inntektsvekst og ikke prognosere usikre inntekter i framtid som grunnlag for økt tjenesteyting.

Inntektsrammene fra staten har hatt en betydelig økning for Namsos kommune fra 2008 til 2010, noe som har ført til at presset på økonomien har blitt mindre enn forventet. Gjennom endringene i inntektssystemet og innlemming av flere øremerkede tilskudd fra 2011, har inntektsveksten blitt lavere enn hva som var forventet på samme tid i fjor. Rådmannen har lagt vekt på å videreføre tjenestetilbudet på samme nivå som i dag. Dette har ført til at budsjettforslaget ikke gir rom for så mange nye driftstiltak. Konsekvensjusteringene er prioritert ut i fra lover, forskrifter og politiske føringer og vedtak. I tillegg har rådmannen hatt en nøye vurdering av å få på plass ”riktige budsjetttrammer” innenfor de ulike fagområdene.

Rådmannen foreslår omstillings – og effektiviseringstiltak, både i forhold til å ikke gjennomføre eller kun delvis å gjennomføre tidligere vedtatte nye driftstiltak og konsekvensjusteringer. Rådmannen har samtidig som mål å redusere kommunens totale lønnskostnader i planperioden som til sammen tilsvarer drøyt 7 årsverk. Rådmannen vil legge fram en konkret omstillingsplan i løpet av 1. halvår 2011.

I forslaget til nye driftstiltak er følgende prioritert:

- Ny stilling PPT
- Igangsette prosjektet ”Bygg en by 2”

I forslaget til nye investeringstiltak er følgende prioritert:

- Bygningsmessige justering Kleppen og Fossbrenna barnehager
- Arbeidsplasser lærere ved Høknes U
- Renovering Otterøy skole
- Nye senger til brukere ved omsorgsboliger og sykeheim
- Bygningsmessige tilpasninger ved kommunale helseinstitusjoner
- Nytt nøkkelbokssystem for trygghetsalarmer
- Utskifting av inventar og utstyr i kulturhuset
- Utskifting av lysstolper i Granåsen-Fossbrenna
- Div bygningsmessige utbedringer Pensjonissenter og Bastion
- Fellesinnkjøp biler

Rådmannen har som mål å komme ned på et forsvarlig gjeldsnivå, der renter og avdrag ikke fortrenger nødvendig produksjon av kommunale tjenester. Rådmannen har gjennom sine prioriteringer mellom nye og allerede vedtatte investeringer lagt til grunn den gjeldende handlingsregelen om å redusere gjeldsnivå i løpet av økonomiplanperioden. I tillegg til dette foreslår rådmannen å øke gjeldsavdragene fra 29,4 til 31 mill kroner årlig, noe som gir en raskere reduksjon i lånegjelda.

Andre tiltak som rådmannen prioriterer i planperioden er;

- Øke nærværet



- Styrke innkjøpskompetansen
- Forbedre kommunens rapporterings – og styringssystem
- Rullere kommuneplanens strategidel

Rådmannen har hatt en grundig vurdering i forhold til tidligere vedtatte drifts – og konsekvensjusteringer. Ved vurderingen av hvilke fagområder og tjenester som skal reduseres, har rådmannen tatt hensyn til befolkningsutviklingen for de ulike aldersgrupper i planperioden. Befolkningsutviklingen viser en økning i antall eldre og en reduksjon i barn og unge under 16 år.

Økonomiplanen balanseres gjennom en kombinasjon av omstillings – og effektiviseringstiltak og nye driftstiltak. Disse tiltakene skal følges opp i konkrete handlingsplaner som rulleres som grunnlag for fordeling av rammer i årsbudsjettene.

God kommuneøkonomi er et suksesskriterium for god og stabil tjenesteproduksjon. Rådmannen har derfor lagt vekt på å kunne opprettholde en stabil og god tjenesteproduksjon også i den kommende planperioden.

Rådmannen mener at dette forslaget til økonomiplan skal bidra til å legge til rette for at Namsos kommune fortsatt skal kunne gi sine innbyggere et forsvarlig og godt tjenestetilbud, slik at kommunen er og blir - *et godt sted å leve* – .



2 Handlingsregler

Målsettingen med handlingsreglene er å etablere en kommuneøkonomi for Namsos kommune som er både robust og forutsigbar og som gir handlingsrom for politisk og administrativ styring.

Følgende økonomiske handlingsregler er vedtatt av kommunestyret og ligger til grunn for utarbeidelsen av budsjett – og økonomiplan.

Handlingsregel 1:

Fram til det akkumulerte underskuddet er dekket inn:

- Inndekking av underskuddet prioriteres først.
- Ingen nye driftstiltak gjennomføres.
- Investeringsiltak holdes på et minimum. Nødvendig vedlikehold og oppgraderinger prioriteres. Investeringsiltak som også øker driftsutgiftene prioriteres ikke.

Handlingsregel 2:

Etter at det akkumulerte underskuddet er dekket inn:

- Kommunen skal ha en buffer/handlingsrom på 2-3 % av driftsinntekter
- Kommunens gjeldsnivå styres mot et langsiktig mål om maksimal gjeld på 80 % av kommunens brutto driftsinntekter

Handlingsregel 3:

- Inntekter budsjetteres etter KS-prognose korrigert for lokale forhold. Dette betyr at Namsos kommune benytter seg av inntektsprognoser som er utarbeidet av KS i forbindelse med fastsetting av skatt og rammetilskudd for kommunen.

Handlingsregel 4:

- Økning av aktivitetsnivå skal ha sikker finansiering. Dette betyr at en varig aktivitetsøkning finansiert med bruk av fondsmidler er ikke tillatt eller at for eksempel bemanningen skal dimensjoneres slik at det også skal være rom for nødvendige utgifter til utvikling og vedlikehold av kompetanse. Økonomiplanen skal derfor inneholde en årsverksanalyse og en kompetanseanalyse. Dette er en målsetting som pr i dag ikke er innfridd i planperioden.

Handlingsregel 5:

- Vedlikehold av bygningsmasse dimensjoneres i forhold til minimumsnivå for formuesbevaring. Dette betyr at økonomiplanen skal inneholde en analyse av vedlikeholdsbehov og budsjettert vedlikehold for kommunens bygningsmasse. Dette er en målsetting som pr i dag ikke er innfridd i planperioden.

- Administrasjonen legger fram økonomiplan i samsvar med handlingsreglene.
- Kommunestyret kan avvike fra handlingsreglene i den grad dette ansees nødvendig.



3 Overføring av budsjetttrammer fra 2010-2011

I økonomiplan for 2009-2012 ble det vedtatt å innføre et gjenbevilgningsprinsipp fra budsjettåret 2010.

Rådmannen har startet arbeidet med å revidere kommunens økonomireglement hvor rutiner og prinsipper for overføring av budsjetttrammer blir innarbeidet. I tillegg blir finansreglementet revidert i forhold til ny finansforskrift. Målsettingen var å få denne revisjon av økonomireglementet vedtatt i kommunestyret høsten 2010, slik at gjenbevilgningsprinsippet skulle gjelde fra budsjettåret 2010. Dessverre har dette arbeidet blitt mer omfattende enn forutsatt, og saken blir derfor fremmet i løpet av 1. halvår 2011. Rådmannen fremmer derfor forslag om at gjenbevilgningsprinsippet blir gjeldende fra budsjettåret 2011.

Gjennom økonomireglementet er fagsjefene ansvarliggjort i forhold til budsjettmyndighet. Dette innebærer at innenfor hvert fagområde gis fagsjefen myndighet til å foreta endringer mellom sine resultatenheter som ikke er av prinsipiell betydning, og som ikke endrer prioriteringer og forutsetninger som kommunestyret har vedtatt.

Rådmannen har også som målsetting i 2011 å forbedre styringsverktøyet i forhold til den løpende økonomi – og resultatrapporteringen gjennom året. I forslaget til budsjett – og økonomiplan 2011-2014 har rådmannen konsekvensjustert budsjetttrammene til de ulike fagområdene i forhold til faktiske behov for å drive en forsvarlig tjenesteproduksjon.

4 Satsningsområder

4.1 Økt nærvær

Gjennom sterkere fokus på nærvær i stedet for fravær, har rådmannen iverksatt nye tiltak som har bidratt til at sykefraværet har gått ned i 2010.

- Ansatte tar selv ansvar for å vurdere fraværets lengde ved korttidsfravær med varighet inntil 16 dager – ingen sykemelding fra lege.
- Gravide får spesiell oppfølging i graviditetsperioden
- Kvaliteten på nærværsfaktorene er kartlagt på alle arbeidsplasser. Tiltak er iverksatt for å lukke registrerte avvik.
- Bedre oppfølging ved langtidsfravær der arbeidsgiver har mulighet til å bidra på en positiv måte.

Den styrkede innsatsen for å øke nærværet vil fremover ha fortsatt stor fokus i hele organisasjonen.

4.2 Styrke innkjøpskompetansen

Innkjøpsreglementet er en del av kommunens økonomireglement. Alle innkjøp som foretas i Namsos kommune skal gjøres i henhold til dette reglementet. Rådmannen ser behovet for fortsatt å styrke denne kompetansen i organisasjonen og vil arbeide for følgende tiltak i planperioden:

- Alle innkjøpere tilbys interne kurs
- Det utarbeides klare retningslinjer og rutiner for det enkelte fagområde for håndtering av innkjøp, kontrakter og avtaler
- Folkevalgte tilbys temadag med fokus på innkjøpsrollen



4.3 Forbedre kommunens rapporterings – og styringssystem

Det vises til kapittel 3 om overføring av budsjettammer. Rådmannen har som målsetting å styrke kompetansen innenfor økonomi for alle budsjettansvarlige. Følgende tiltak foreslås i planperioden:

- Fokus på resultatrapportering, både økonomiske og driftsmessige størrelser
- Tertialrapportering
- Strategisamlinger i forbindelse med utarbeidelsen av ståtedsrapport og økonomiplan
- Forbedre rapporteringsverktøy gjennom innføring av sharepoint og visma enterprice (økonomisystem).

4.4 Gjennomføre utviklingsprosjekt sammen med samkommunen MNS

Samkommunen MNS ble etablert den 09.09.09. Dette er et forsøksprosjekt i 4 år, hvor kommunene Overhalla, Namsos, Namdalseid og Fosnes deltar. Flatanger kommune kjøper tjenester fra samkommunen. Samkommunen har følgende utviklingsprosjekt i planperioden

- Pedagogisk psykologisk tjeneste (PPT)
- Felles NAV kontor for kommunene i MNS
- Styrke beredskapsarbeidet i kommunene gjennom samarbeide i MNS
- Samhandlingsreformen
- Økonomiforvaltning
- Post og arkivtjenester
- Tekniske oppgaver

4.5 Rullere kommuneplanens strategidel

Plan- og bygningsloven anbefaler kommuneplanen å ha et 10-12 årig perspektiv. Kommuneplanens strategidel for Namsos 2001-2015 er datert 11.10.2001. Strategidelen som bl.a. inneholder nasjonale utviklingstrekk og hovedsatsingsområder og strategier for Namsos i et lenger perspektiv bør rulleres i inneværende kommunevalgperiode. Prosessen med rulling av kommuneplanens strategidel for Namsos høsten 2010 er startet.



5 Hovedmålsettinger for Namsos kommune

Kommuneplan og økonomiplan er to viktige strategiske planverk innenfor kommunens virksomhet. I kommuneplanen settes retning og valg av strategier. Økonomiplan prioriterer og knytter økonomi til det enkelte tiltak som kommunestyret vedtar skal gjennomføres for å nå målene som er satt.

Kommuneplan for Namsos 2001-2015 ble vedtatt i kommunestyret høsten 2001. Planen definerer sju hovedsatsningsområder for Namsos kommune (Kap 1.1 - 1.7). Kap 1.8 om samfunnssikkerhet og beredskap ble tatt inn i handlingsprogrammet og behandlet i kommunestyret i desember 2008.

5.1 Miljø og bærekraftig utvikling:

Miljøfokus og bærekraftig utvikling skal være bærende elementer i drift av Namsos kommune. Kommunestyret behandler årlig Miljøstatus (som vedlegg til dette Handlingsprogrammet) og kommunestyret vedtar miljøfokusområder i Handlingsprogrammets Kap 5.1.

Strategier:

- Forsvarlig balanse mellom bruk og vern av naturressurser.
- Sikre biologisk mangfold
- Gjøre bruk av ”føre var - prinsippet”
- ENØK-arbeid med overvåking av energibruk
- Miljøledelse

Miljøfokusområder i 2011: (uendret fra 2010)

- Arealforvaltning
- Energi
- Innkjøp

5.2 Barn og unge

Grunnlaget for læring og personlig utvikling ligger i oppveksten. Lek og skapende aktivitet er fundamentet for barns utvikling. Fundamentet for barns utvikling skal først og fremst skapes i heimen. Barne- og ungdomstiden skal kjennetegnes av omsorg, trygghet og trivsel. Det skal settes fokus på forebyggende arbeid med barn og unge i faresonen, etablere forpliktende samarbeidsarena for skole-, helse- og sosialetaten, politi med flere.

Strategier:

- Forebyggende arbeid.
- Kreative læringsarenaer.
- Likeverdig tilbud.

5.3 Attraktive bo – og oppvekstmiljøer

Attraktive bo - og oppvekstmiljøer har stor betydning for innbyggernes helse, trivsel og trygghet. Potensielle innflyttere og nyetablerere legger stor vekt på disse forhold som også er bidrag til stabil rekruttering. Vi snakker om bo - og oppvekstmiljøene så vel i sentrum og bydelene som i bygdesentrene og distriktet ellers i kommunen.

Strategier:

- Sikre likeverdig livskvalitet og velferd
- Brukermedvirkning
- Sikre at kommunen forblir et fargerikt fellesskap fri for rasisme og diskriminering
- Hvert bygdesenter (Bangsund, Otterøy, Sørenget og Spillum) skal ha sin tettstedsplan
- Hvert bygdesenter sitt oppvekstsenter med et pedagogisk tilbud til gruppen 0–12 år



- Spredt utbygging i distriktet i småklynger
- Sikre at bruken av offentlige ressurser ikke utilsiktet tildeles kjønnsmessig ulikt
- Sikre helse, verdighet og trygghet for eldre

5.4 Kultur

Målet for den kommunale kulturpolitikken er, i samarbeid med innbyggerne, å legge til rette for et allsidig og kvalitativt godt kultur og fritidstilbud. Velkjente kulturinstitusjoner som kirker, skoler, teater, museer, bibliotek m.fl. må få de best mulige arbeidsforhold. Det må legges til rette for sang-, musikk- og idrettsliv. Både i bygd og by skal en forsøke å gjøre det vakkert slik at innbyggerne og tilreisende får en estetisk opplevelse. Alle skal kunne ha mulighet til å skape en meningsfylt tilværelse, og utdype egen identitet og tilhørighet, samt etablere et verdigrunnlag som fører til medmenneskelighet og trivsel.

Strategier:

- Gode møteplasser og kulturarenaer
- En god dialog mellom Namsos kommune og lag og foreninger
- Frivillighetsarbeid

5.5 Utdanning og forskning

Satsing på utdanning og forskning er blant de mest framtidsrettede investeringer som kan gjøres. Dette er et viktig fundament for å ivareta næringsutvikling og arbeidsplasser.

Strategier:

- Utvikle grunnskoletilbudet.
- Sikre og utvikle kompetansemiljøer.
- Regionalt skolesenter med høyt faglig nivå.

5.6 Regionbyen Namsos

Namsos skal være en livskraftig og attraktiv regionby. Namsos kommune skal ta en ledende rolle i arbeidet for at Namdalen i framtida skal være en region med et konkurransedyktig næringsliv og offentlige funksjoner som gjør regionen attraktiv for både kapital og arbeidskraft.

Strategier:

- Utvikle sentrum
- Utvikle Namsos som regionsenteret i Namdalen
- Regionbyen som kommunikasjonsenter

5.7 Næringsutvikling

Økt sysselsetting og verdiskaping i og omkring regionbyen Namsos er viktig for å opprettholde en positiv utvikling for Namdalen som helhet. Det er viktig å legge til rette for utvikling av enkeltpersoner, bedrifter og miljøer som har nasjonale og internasjonale ambisjoner.

Strategier:

- Samordne/utnytte ressurser og kompetanse innenfor allerede etablerte næringer i regionen



- Være attraktiv for ny etablering
- Legge til rette for lokal og regional verdiskaping innen de nye næringer i havbruk og offshore

5.8 Samfunnssikkerhet og beredskap

Forskningsrapporter viser at Norge vil få kortere vintre og mer nedbør de fleste steder, og det forventes hyppigere og mer av kraftig nedbør. Det vil bli mer sterk vind de fleste stedene. Møre og Trøndelag vil være spesielt utsatt. Antallet stormer antas å øke. I dette bildet ber fylkesmennene kommunene i sin planlegging ta høyde for mer ekstremvær som vil kunne føre til økt frekvens av flom, ras og skred, også i områder som hittil ikke har vært registrert som utsatte. Slike endringer kan gi utfordringer i å opprettholde samfunnskritiske funksjoner og infrastruktur. Ved rullinger av arealplaner skal det tas høyde for håndtering av bl.a. ekstremvær.

Kommunene skal bistå Politiet og den Lokale redningssentralen (LRS) i håndteringen av kriser eller katastrofer som berører innbyggerne. Alle kommunale enheter skal gjennomføre risiko- og sårbarhetsanalyser (ROS).

Et 4-årig prosjekt (2010-13) med statlig delfinansiering i regi av samkommunen skal bidra til å styrke beredskapsarbeidet i medlemskommunene.

Strategier:

- Interkommunalt beredskapssamarbeid
- Gjennomføre sektorovergrepene ROS-analyser for å kartlegge fareforhold i den enkelte kommune
- Gjennomføre regelmessig øvelser med samarbeidspartnere, politi og fylkesmann

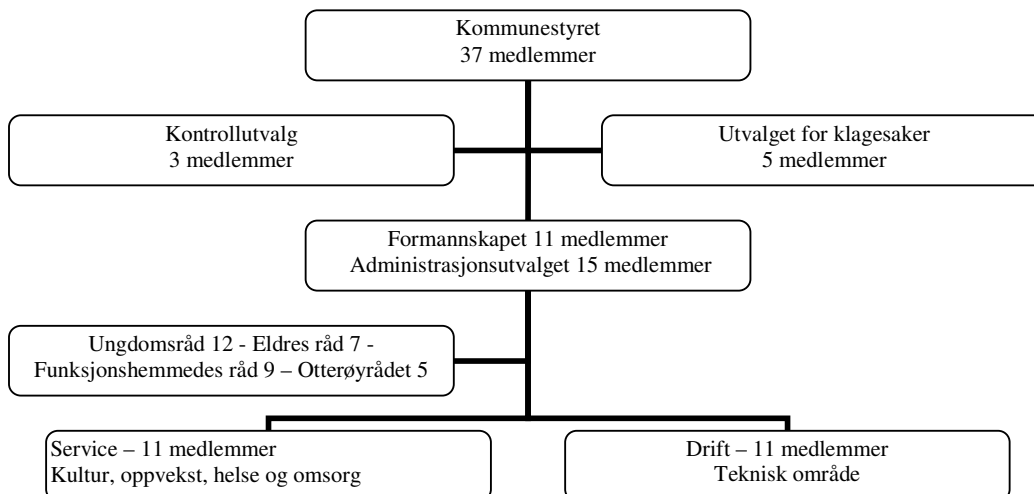


6 Organisering

6.1 Politisk organisering

6.1.1 Organisasjonsplan

Namsos kommune har følgende politiske organisering:



6.1.2 Politisk ledelse

Kommunestyret og formannskapet ledes av ordfører Morten Stene.

Ledere for faste utvalg og råd er:

Utvalg/råd	Leder
Kontrollutvalg	Jørgen Hoffmann
Utvalget for klagesaker	Svein Asklund
Service	Åste Lande
Drift	Siw Bleikvassli
Funksjonshemmedes råd	Tor Jørgen Olsen
Eldres råd	Bjørn Lie
Ungdomsråd	Tor Moltu, sekretær
Otterøyrådet	Hege Aglen

Otterøyrådet som er et 2-årig prøveprosjekt (2009-2011) avgir uttalelse om saker som angår Otterøya. Rådet består av 5 representanter, hvorav 3 er oppnevnt etter en samlet anbefaling fra organisasjonene på Otterøya og 2 er oppnevnt blant kommunestyrets medlemmer.

6.1.3 Politisk sammensetning

Kommunestyret har følgende sammensetning:



Kommunestyrets sammensetning	2007-2011
Totalt	37
Det Norske Arbeiderparti	10
Sosialistisk Venstreparti	9
Fremskrittspartiet	5
Høyre	4
Venstre	4
Senterpartiet	2
Kristelig Folkeparti	2
Uavhengig	1

6.1.4 Interkommunalt samarbeid

Med bakgrunn i det strategiske programmet for regionsamarbeidet i Midtre Namdal, etablerte kommunene Fosnes, Overhalla, Namdalseid og Namsos fra 9.9.2009 **Midtre Namdal samkommune** som et 4-årig forsøk. Medlemskommunene har lagt følgende ordninger inn under Midtre Namdal samkommunestyre sitt ansvarsområde:

- Midtre Namdal samkommune, Ordfører
- Midtre Namdal samkommune, Administrasjonssjefen
- Midtre Namdal samkommune, Barnevern
- Midtre Namdal samkommune, Kommuneoverlegen
- Midtre Namdal samkommune, Miljø og landbruk
- Midtre Namdal samkommune, Skatteoppreveren
- Midtre Namdal samkommune, Utviklingsavdelingen
- Midtre Namdal samkommune, Legevakt
- Midtre Namdal samkommune, Nav

Lederne i samarbeidsordningene rapporterer til administrasjonssjefen i samkommunen.

I forsøksperioden er Midtre Namdal samkommune arbeidsgiver for tre stillinger; administrasjonssjef i 20 % stilling, ass. administrasjonsstilling i 100 % stilling og leder barnevern i 100 % stilling. Resterende ansatte i samkommuneordningene har beholdt sin arbeidsgivertilknytning til den enkelte kommune, slik den var i forsøksperioden 2005-2009 med Midtre Namdal Regionestyre.

6.2 Administrativ organisering

Rådmannens ledergruppe består av:

- Rådmann
- Ass. rådmann
- Teknisk sjef, helse- og omsorgssjef, oppvekstsjef og kultursjef
- Økonomisjef

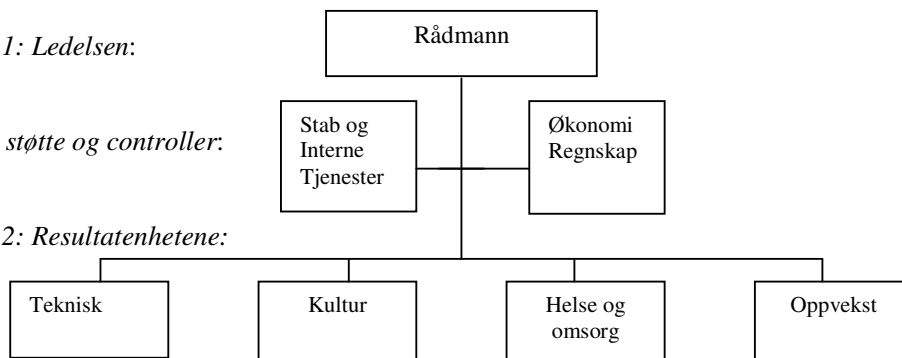


HOVEDKART:

Nivå 1: Ledelsen:

Stab, støtte og controller:

Nivå 2: Resultatenhetene:



Resultatenheter

Namsos Bydrift
Eiendomsavdelingen
Brann og redning
Byggesak, kart, oppmåling

Resultatenheter

Kultur
Kulturskole

Resultatenheter

Helsedistrikt sør
Namsos sykeheim
Helsedistrikt vest
Fysio- og ergoterapitjenesten
Helsestasjon

Resultatenheter

Kommunale barnehager
Høknes barneskole
Namsos ungdomskole
Vestbyen skole
Bangsund skole
Høknes ungdomsskole
Namsos opplæringscenter
Namsos barneskole
Otterøy skole
Sørenget oppvekstsenter
PPT
Flyktningetjenesten

Figur 2 Administrativ organisering i Namsos kommune



7 Befolkningsutvikling og behov

7.1 Innledning

Befolkningsvekst og sammensetning danner grunnlag for beregning av skatt og rammetilskudd. Dette er viktige parametre å vurdere, når inntektsanslagene for planperioden skal beregnes. Rådmannen har lagt vekt på prioriteringen av de ulike tjenestene i forhold til utviklingen av ulike aldersgruppene i planperioden.

7.2 Befolkningsutvikling 2002-2010 og prognose 2011-2014

Ved årsskiftet 2009/2010 var det registrert 12.795 personer i Namsos kommune. Dette var en økning på 72 personer fra forrige årsskifte. Befolkningstallene fra SSB pr. 1. juli 2010 viser at Namsos kommune hadde 12.806 innbyggere, som er en økning på 11 innbyggere fra årsskiftet. Tabellen viser faktisk befolkningsutvikling 2002-2010 og prognose 2011 – 2014 (middels nasjonal vekst):

Pr. 1.1.	0-5 år	6-15 år	16-66 år	67-79 år	80-89 år	90 år og eldre	SUM
2002	1 030	1 729	7 852	1 176	480	85	12 352
2003	1 045	1 762	7 854	1 139	497	83	12 380
2004	1 048	1 799	7 865	1 129	498	87	12 426
2005	1 029	1 825	7 945	1 098	524	77	12 498
2006	1 008	1 845	8 017	1 084	544	76	12 574
2007	966	1 835	8 081	1 086	529	76	12 573
2008	971	1 815	8 119	1 087	526	89	12 607
2009	953	1 833	8 231	1 082	525	99	12 723
2010	961	1 841	8 256	1 097	536	104	12 795
2011	965	1 823	8 286	1 105	538	102	12 819
2012	983	1 791	8 301	1 141	528	113	12 857
2013	988	1 775	8 295	1 207	518	111	12 894
2014	994	1 766	8 260	1 284	517	119	12 940

Figur 1 Kilde: SSB, folketall per 1. jan. (middels nasjonal vekst – MMMM)

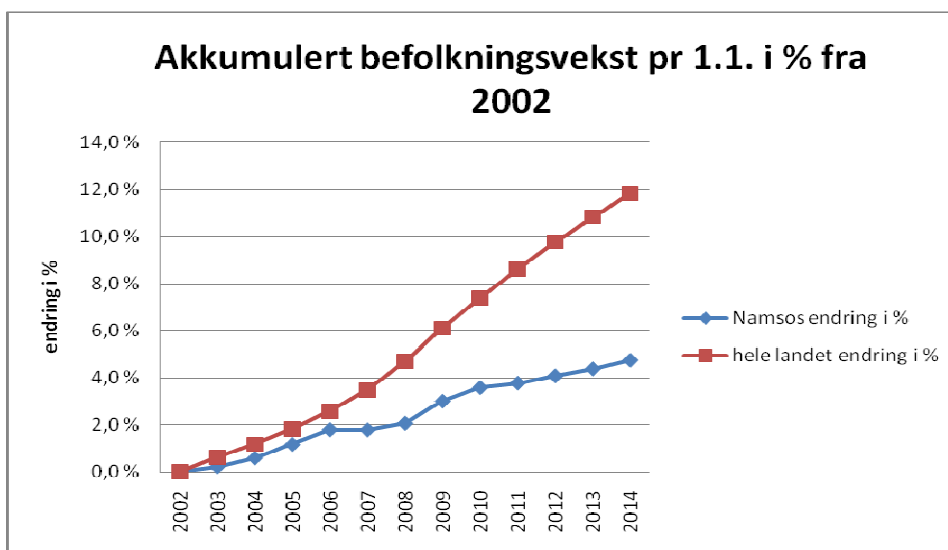
Befolkningstallet per 1. juli 2010 (12 806 innbyggere) samsvarer med antatt prognose, som er basert på middels nasjonal vekst for 1.1.2011.

Fra 2002 til 2010 ble antall barn i barnehagealder redusert med 69. Ut fra prognosen vil antall barn øke med 4 i 2011 og med 33 ut planperioden. Det forventes en reduksjon i antall barn i grunnskolealder (6-15 år) fra 2010 til 2014 på 94 barn (eller -7 %).

Den største veksten i planperioden er for gruppen 67 år og eldre, som viser en samlet vekst fra 2010 til 2014 på 183 personer, tilsvarende 10,5 %. Aldersgruppen 67-79 år forventes å ha den største veksten med 187 personer (eller 17 %).

7.3 Befolkningsvekst sammenlignet med landet for øvrig

Befolkningsveksten i Namsos følger veksten for landet i perioden 2003 – 2006, den stagnerer i 2007 og 2008 og vokser mindre enn landet 2009 og 2010. Det forventes svakere utvikling enn landet videre i planperioden 2011-2014.



Figur 1 Akkumulert befolkningstilvekst pr.1.1



8 Rammebetingelser

8.1 Generelle forutsetninger

Regjeringen legger opp til en realvekst i kommunesektorens samlede inntekter i 2011 på 5,7 mrd. kr. Dette tilsvarer 1,7 % i vekst ut i fra anslått inntektsnivå i 2010 i revidert nasjonalbudsjett 2010. Av veksten i samlede inntekter er 2,75 mrd kr frie inntekter, noe som tilsvarer en realvekst på 1 %.

Ved beregning av realvekst i kommunesektorens inntekter i 2011 legges det til grunn en pris og lønnsvekst i kommunal sektor på 2,8 %. Dette bygger bl.a. på et lønnsvekstanslag på 3,25 % i 2011.

	2010	2011
Deflator	3,25	2,8
Herav lønnsvekst	3,45	3,25

Lønn teller knapt 2/3 i deflator og denne andelen har vært stabil.

Fra 2010-2011 er det på landsbasis en *nominell vekst i kommunenes frie inntekter på 4,0 %* (fra RNB 2010). Kommunene i Nord-Trøndelag anslås samlet sett å få en nominell¹ vekst i de frie inntekter på 3,6 %. Fra anslag på regnskap 2010 er veksten i frie inntekter 2011 på 3,7 %, mens kommunene i Nord-Trøndelag anslås samlet sett å få en nominell vekst i de frie inntektene på 3,3 %. I forhold til RNB vil *Namsos kommune få en nominell vekst på 3,8 %*.

Veksten i de frie inntektene må ses i sammenheng med økte utgifter knyttet til befolkningsutviklingen.

8.2 Sosiale kostnader

Sosiale kostnader er beregnet etter følgende satser:

- Pensjon
 - KLP 15,5 % (17,5 % med ansattes andel)
 - Statens pensjonskasse 12,4 % (lærerne) (14,4 % med ansattes andel)
- Arbeidsgiveravgiften er beregnet med 5,1 %
- Avsetning til feriepenger er beregnet med 12 %

8.3 Pensjon

Det forventes ingen vesentlige økninger i pensjonskostnaden fra 2010 til 2011. Noe variasjon kan forventes i forhold til utvikling i pensjonsgrunnlag og lønnsoppgjør samt antall ansatte som tar ut AFP. I forbindelse med budsjettsaldering 1. og 2. tertial 2011 vil det bli foretatt en egen gjennomgang av utviklingen av den faktiske pensjonskostnaden. Det er budsjettet til 17,5 % av pensjonsgrunnlaget i 2011 etter tall fra KLP.

8.4 Skatt, rammetilskudd og inntektsutjevning

8.4.1 Statsbudsjettet 2011

Samlet foreslås det å overføre vel 29 mrd kroner fra øremerkede ordninger til kommunenes rammetilskudd. Dette gjelder *innlemming av tilskuddene til barnehager, tilskudd til kvalifiseringsprogrammet og tilskudd til krisesentre*. Dette er den mest omfattende omleggingen fra øremerking av rammetilskudd siden innføringen av inntektssystemet i kommunesektoren i 1986.

Regjeringen foreslår å øke rammetilskuddet til kommunene for å dekke kommunenes merutgifter knyttet til nominell videreføring av foreldrebetalingen i barnehager, og til en videre opptrapping av

¹ nominelle veksten er definert som økonomisk vekst, inkludert inflasjon, mens reelle veksten er nominell vekst minus inflasjon.



driftsstøtten til ikke-kommunale barnehager. I tillegg kommer en betydelig bevilgningsøkning for å dekke helårsvirkningen knyttet til økningen av undervisningstimetallet i grunnskoleopplæringen med 1 uketimer og innføringen av 8 timer gratis leksehjelp fordelt på 1.-4.trinn i 2010. I tillegg foreslår regjeringen å øke rammene til kvalifiseringsprogrammet.

Det kommunale barnevernet foreslås styrket med en ny øremerket bevilgning på 240 mill. kroner, og det øremerkede investeringstilskuddet for barnehager foreslås videreført.

Omleggingen av inntektssystemet fra 2009 og 2011 gjør at Namsos kommune kom inn under Namdalsvilkårene i 2009 og fra 2011, noe som gir Namsos kommune en nominell vekst på 3,8 % i forhold til RNB 2010. Fra 2010 – 2011 er det på landsbasis en nominell vekst i kommunenes frie inntekter på 3,9 %, mens kommunene i Nord-Trøndelag samlet sett vil få en nominell vekst i de frie inntekter på 3,6 %.

8.4.2 Skatt og rammetilskudd

Det er stor usikkerhet knyttet til fremtidig skattevekst og rammetilskudd. Tallene fra 2004 til 2009 viser faktisk skatteinngang. I statsbudsjettet er det lagt inn en skatteinngang på henholdsvis -6,5 % og -6,6 % for Namsos og landet. Det er stor usikkerhet forbundet med den framtidige skatteveksten og utviklingen i pris – og lønnsvekst fra 2012-2014. Rådmannen har derfor valgt å framskrive skatt og rammetilskudd for denne perioden på samme nivå som 2011, samtidig som det ikke er lagt inn dekning for framtidige pris – og lønnsoppgjør fra 2012-2014, men det er lagt inn virkninger av lønnsoppgjør 2010 og 2011 i planperioden.

Skattevekst:

ÅR	2004	2005	2006	2007	2008	2009	2010	2011
Namsos	6,3 %	2,5 %	8,8 %	-1,1 %	0,7 %	10,3 %	6,2 %	-6,6 %
Landet	6,6 %	4,4 %	11,8 %	1,6 %	5,9 %	5,9 %	7,0 %	-6,5 %

8.4.3 Oppdatering av folketall

Det vises til figur i kapittel 7.3 om befolkningsutvikling i forhold til landet. Beregningen av rammetilskudd til kommunene er basert på folketallet pr. 01.07. året før budsjettåret. Namdalstilskuddet beregnes med utgangspunkt i folketallet pr 01.01. året før budsjettåret. Befolkningsveksten i landet forventes å være høyere enn befolkningsveksten for Namsos i planperioden. Rådmannen vil presisere at forventet skatt - og rammetilskudd i planperioden er basert på en forventet befolkningsvekst. Endelig befolkningstall vil danne grunnlaget for utbetalingen av skatt – og rammetilskudd i planperioden, og disse tallene kan derfor avvike noe i forhold til beregnet skatt og rammetilskudd for planperioden. Rådmannen vil fremme budsjettjustering i forbindelse med budsjettkontroll 1. tertial 2011.

8.4.4 Innlemming og avvikling av øremerkede tilskudd i rammetilskudd

Følgende tilskudd innlemmes:

- Barnehagetilskuddet som gjelder driftstilskudd til barnehager (både kommunale og private), tilskudd til tiltak for barn med nedsatt funksjonsevne i barnehage og skjønnsmidler til barnehagene.
- Kvalifiseringsprogrammet og kvalifiseringsstønadene retter seg mot personer med vesentlig nedsatt arbeids – og inntektsevne, som har ingen eller svært begrensede ytelser i folketrygden. Formålet med dette programmet og stønaden er å bidra til at flere i målgruppen kommer i arbeid. Det er kommunene som har ansvaret for gjennomføringen av ordningen, og forvaltningen av ordningen er lagt til NAV kontoret.
- Drift av krisesenter finansieres i dag med 80 % statlig øremerkede tilskudd, og 20 % kommunale tilskudd. Fra 2011 vil den statlige delen bli innlemmet i de kommunale



rammetilskuddene, slik at kommunene da vil være ansvarlig for den totale finansieringen av krisesentrene.

- Samhandlingsreformen, som innebærer en kommunal medfinansiering av spesialisthelsetjenesten fra 2012, noe som skal gi insitamenter til økt forebyggingsinnsats i kommunene.

8.5 Momskompensasjon fra investeringsprosjekt

Momskompensasjon fra investeringsprosjekt skal inntektsføres som en driftsinntekt, en ordning som trådte i kraft fra 1.1.2004. Ordningen ble innført samtidig med at Namsos kommune hadde en høy investeringsaktivitet. Fra og med 2010 skal 20 % av kompensasjonen føres i investeringsregnskapet. Deretter vil det skje en gradvis opptrapping med 20 % hvert år. Fra 2011 inntektsføres 40 % av momskompensasjon i investeringsregnskapet, 60 % i 2012, 80 % i 2013 og 100 % i fra 2014.

8.6 Kapitalkostnader

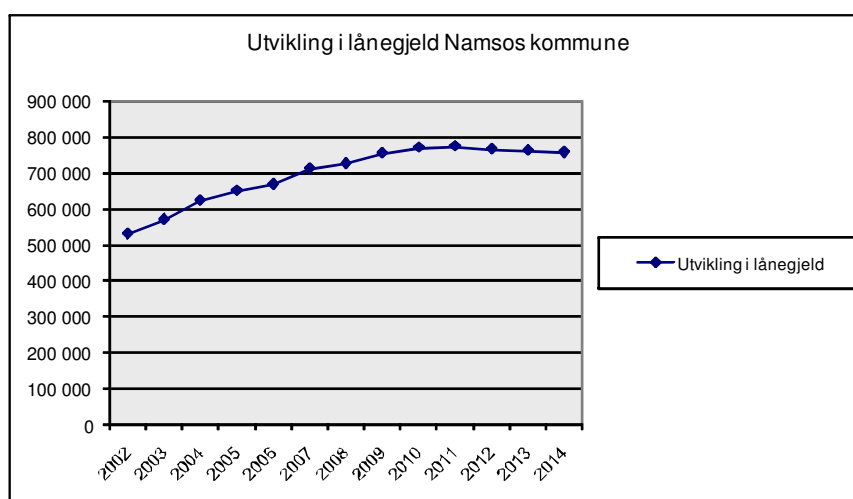
8.6.1 Avdragsutsettelse

Kommuneloven § 50 nr. 7 har bestemmelse om at kommunens totale langsiktige gjeld til egne driftsmidler skal avdras med like årlige avdrag, og at gjenstående løpetid for kommunens samlede gjeldsbyrde ikke kan overstige den veide levetiden for kommunens anleggsmidler. Kommunen beregner minste tillatte avdrag etter forenklet formel utgitt av KRD. Denne forenklete formelen benyttes etter anbefaling fra Norges kommunerevisorforbund.

Avdragsutsettelse er benyttet som et virkemiddel for å redusere konsekvensene av økte rentekostnader. Lånegjelden vil reduseres saktere enn opprinnelig bestemt og får direkte følger for evnen til lånefinansiering av nye investeringer.

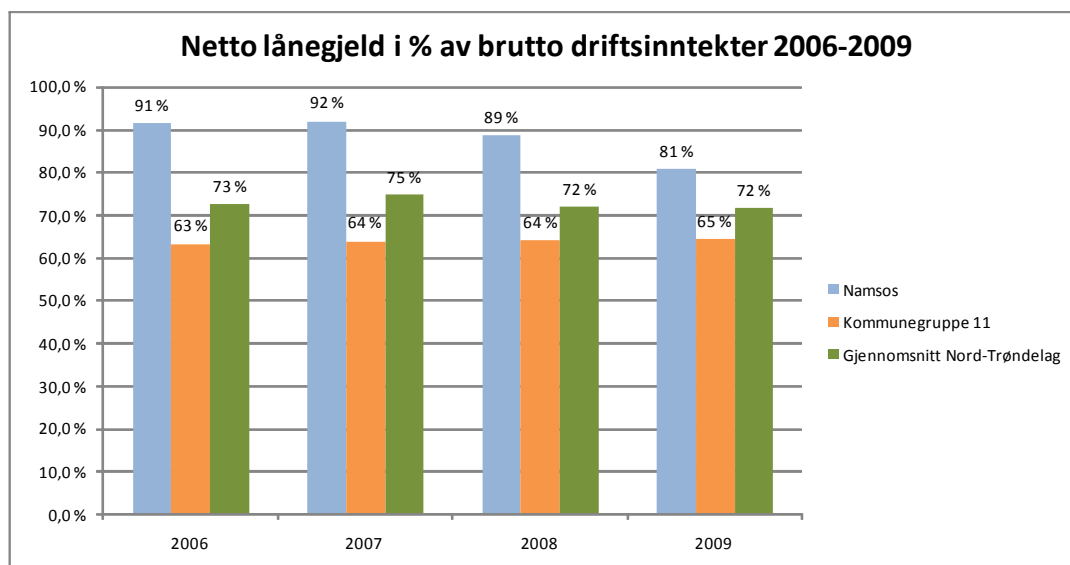
8.6.2 Utvikling i lånegjeld

Utvikling i lånegjeld viser netto økning i lånegjeld når avdrag er trukket fra. Økt lånegjeld i 2009 og 2011 gjelder i hovedsak investeringer i barnehager, ny brannstasjon, samt opprustning av Kleppen stadion og Vemundvik kirke. I henhold til foreslått investeringsomfang og økt avdragsbelastning, vil lånegjelden reduseres noe i resten av planperioden.





Netto lånegjeld i % av brutto driftsinntekter er betydelig høyere i Namsos enn i gjennomsnittet for Nord-Trøndelag og kommunegruppe 11, der Namsos tilhører. Utviklingen viser en reduksjon i netto lånegjeld i % av brutto driftsinntekter fra 2006 til og med 2009. Endringen skyldes ikke en reduksjon i netto lånegjeld, men en økning i brutto driftsinntekter.



8.6.3 Renteforutsetninger

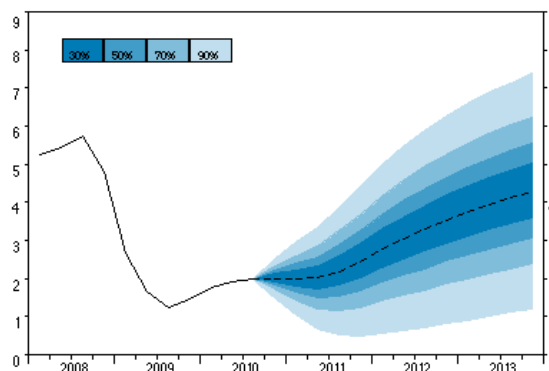
Rentenivået har vært lavt det siste året, men med en forventet oppgang fra midten av planperioden. En renteøkning på 0,25 % vil utgjøre ca 3 mill kroner i økte rentekostnader.

I økonomiplanen er følgende rentesatser benyttet.

Forutsetninger i økonomiplan i hht Paretos anbefalinger.

ÅR	Rente
2011	3,75 %
2012	4,00 %
2013	4,00 %
2014	4,25 %

Disse rentenivåene er knyttet opp til Norges banks styringsrente som ligger på 2 %. Det vil alltid knytte seg usikkerhet til slike renteprogner og da med henblikk på utviklingen i finansmarkedet og på den makroøkonomiske utviklingen i Norge for perioden 2011 til 2014. Så lenge inntektssiden framskrives flatt i 2011 kroner, er det flat framskrivning på renteutviklingen i planperioden. For Namsos kommune vil 0,25 % renteøkning tilsvare 3 mill kr.





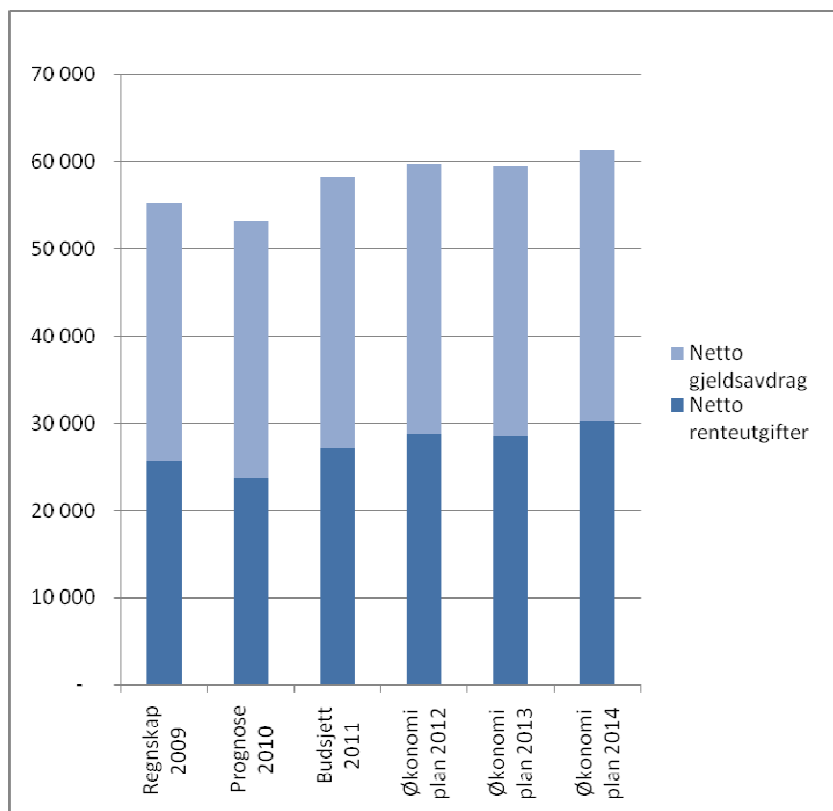
8.6.4 Utvikling i avdrag og rentekostnader

Avdrag:

På grunn av en økende lånegjeld, foreslår rådmannen å justere opp de årlige avdragene fra 29,4 til 31 mill kroner i økonomiplanperioden.

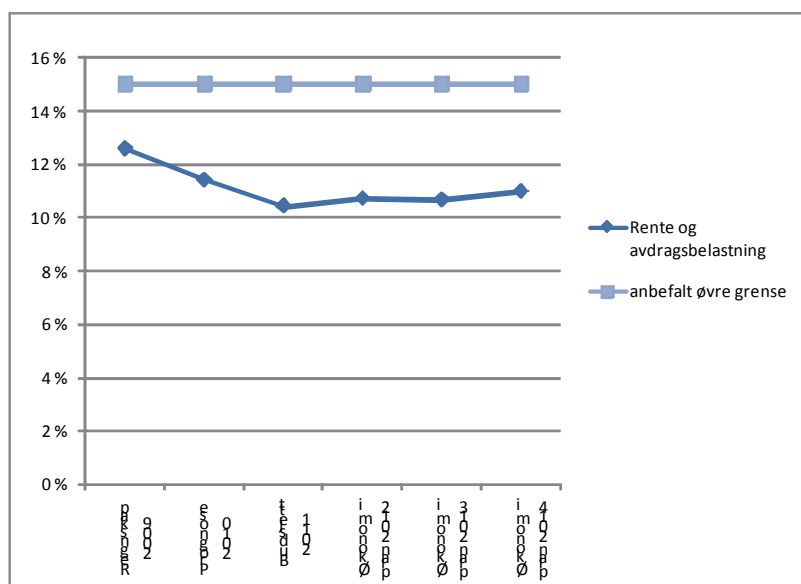
Rentekostnader:

Tidligere har rentekostnadene økt som følge av sterk rentestigning, høye låneopptak på nye investeringer i 2007 og effekten av at avdragstiden på lånene økes. Den tydelige reduksjonen i rentekostnadene mellom 2009 og 2010 skyldes lavere rentesatser i kjølvannet av finanskrisen. Kombinert med økt netto gjeldsavdrags og økte rentekostnader som følge av økte investeringer, vil den totale rente og avdragsbelastning i planperioden øke.



8.6.5 Renter og avdrag – andel av frie inntekter

De frie inntektene består i hovedsak av statens rammetilskudd og skatteinntekter. Namsos kommune benytter en stor andel av de frie inntektene til å betjene renter og avdrag. I 2011 vil kommunen anvende ca. 10 % av de frie inntektene til renter og avdrag, andelen er gått betydelig ned grunnet høyere inntekter allerede fra 2009 samtidig som rentene har holdt seg forholdsvis stabil. En opplåning i tråd med forslag til økonomiplan 2011-2014 vil holde andelen i planperioden stabil, og anbefalt øvre grense vil ikke overskrides dersom forventningene om inntektene innfris.



8.6.6 Renter og avdrag selvkostområdet

Namsos kommune har hatt følgende utvikling i låneporteføljen de siste 4 år:

Lånegjeld i 1000 kr.	2006	2007	2008	2009
Lån med rentekompensasjon	125 939	121 989	118 096	114 078
Lån vam- og avløpsområdet	186 614	193 875	201 796	205 244
Start og formidlingslån	18 807	21 272	21 665	21 860
Lånegjeld - Uten risikoeksponering	331 360	337 136	341 557	341 182
Lånegjeld - Risikoeksponert	335 200	372 882	376 250	412 358
Total lånegjeld	666 560	710 018	717 807	753 540
Antall innbyggere pr. 31.12	12 574	12 607	12 723	12 790
Lånegjeld pr. innbygger	53	56	56	59
Rentesikring av risikoeksponert lånegjeld:				
- Herav fast rente i kroner		104 407	116 638	103 090
- Herav flytende rente i kroner		268 475	259 612	309 268
- Herav fast rente i %		28 %	31 %	25 %
- Herav flytende rente i %		72 %	69 %	75 %

Renterisiko for kommunen vil være risikoen for økte rentekostnader og redusert tjenesteproduksjon som følge av økninger i lånerenten. Kommunens holdning til renterisiko er forskjellig avhengig av om låneopptakene gjelder områder der renteøkninger:

- dekkes inn av særinntekter eller av kompensasjonsordninger (Ikke risikoeksponert)
- slår direkte inn på resultatet i den kommunale driften (Risikoeksponert)

Ved inngangen til 2010 er derfor fordelingen mellom de risikoeksponerte og ikke risikoeksponerte lånene på henholdsvis 55 % og 45 %. I planperioden forventes det en økning i andelen av de risikoeksponerte lånene.

8.7 Ressurskrevende tjenester

8.7.1 Nivå

Formålet med bevilgningen til ressurskrevende tjenester er å sikre at tjenestemottakere som krever stor ressursinnsats fra det kommunale tjenesteapparat, får et best mulig tilbud uavhengig av kommunens økonomiske situasjon. Dette tilbudet gis til brukere mellom 0 og 67 år innenfor helse.



Kostnadene og omfanget av ressurskrevende tjenester har økt de siste årene. Tabellen viser utviklingen fra 2005 til 2009:

Tilskuddsår (utgifter året før)	2005	2006	2007	2008	2009	2010
Ressursinnsats Namsos kommune						44,7
Statstilskudd i mill. kr	5,4	7,1	12,1	19,7	18,0	20,7
Netto utgifter i flg helsedirektoratet	10,0	11,8	14,1	20,6	16,5	19
Kommunens "egenandel"						24*
Antall brukere	12	13	15	16	16	16

*Omlagging av bokføringsrutinene internt i kommunen, har ført til at vi får frem de faktiske kostnadene som kommunen har med ordningen. 44, 7 mill kr er grunnlaget for statstilskuddet på 20,7 mill kr.

I 2008 ble ordningen lagt om og staten overtok en økt andel av finansieringen. Kompensasjonsgraden ble økt fra 70 til 85 pst, som i 2009 ble redusert til 80 pst. Innslagspunktet var 835 000 kr for 2008-utgiftene, 865 000 kr for 2009-utgiftene og er i statsbudsjettet 2011 satt til 895 000 kr for 2010-utgiftene. Kommunene skal inntektsføre tilskuddet mot balansen samme år som utgiftene oppstår, mens utbetalingen av tilskuddet skjer året etter. Det forventes 15 brukere i 2011.

Det er i budsjettet 2011 tatt høyde for 925 000 kr som innslagspunkt, 80 pst kompensasjonsgrad og beløpet i rammetilskuddet for PU > 16 år (545 000 kr i 2011 mot 591 000 kr i 2010). Det forventes at kommunen dekker en større andel av kostnadene i 2011 enn 2010 ut ifra disse betingelsene. Antall brukere i 2011 forventes å bli lavere enn i 2010, noe som vil føre til lavere kommunale kostnader. Samlet nettoeffekt av disse forholdene er beregnet til 112 000 kr i økte kostnader i 2011 i forhold til 2010. Rådmannen forutsetter at fagområde helse og omsorg dekker denne merkostnaden innenfor egen ramme.

8.8 Lønn – og sosiale utgifter

8.8.1 Makro

Lønnsanslaget for 2011 avhenger av både konsekvensene av lønnsoppgjøret i 2010 – som var et hovedoppgjør – og konsekvensene av det kommende mellomoppgjøret i 2011. Det er i økonomiplan lagt inn årsvirkningen av lønnsoppgjøret 2010, mens det er avsatt en pott med halvårsvirkning i 2011 for mellomoppgjøret i 2011. Videre er disse tiltakene framskrevet med helårsvirkning i planperioden. Det er svært usikkert hvordan lønnsutviklingen vil bli framover, så rådmannen har derfor satt av inntil 4 % i lønnsvekst for 2011.

8.8.2 Lønnsavsetning

Lønnsbudsjettet på det enkelte rammenivå vil bli justert med virkningene av årets lønnsoppgjør. Det er avsatt midler til å møte fremtidig lønnsutvikling med følgende satser. Satsen for 2011 er beregnet til 4 %, som ligger noe høyere enn forutsetningene i statsbudsjettet for 2011. Lønnsbudsjettet er framskrevet flatt resten av planperioden, jfr. Kap. 8.4.2, vedr skatt og rammetilskudd.

År	Økning %	Akkumulert Økning 1 000 kroner
2010 - Hovedoppgjør	4 %	29 682
2011 - Mellomoppgjør	5 mill kr	34 682



8.9 Netto driftsresultat

8.9.1 Netto driftsresultat egen kommune

Det tekniske beregningsutvalg for kommunal og fylkeskommunal økonomi legger til grunn at netto driftsresultat er den beste tilgjengelige indikatoren på økonomisk balanse i kommunesektoren. Utvalget har anbefalt at netto driftsresultat over tid bør ligge på om lag 3 pst. av driftsinntektene for kommunesektoren totalt. Fylkesmannen har moderert kravet til 2-3 %.

I budsjett 2011 er netto driftsresultatet 0,2 mill. kroner og 1 mill. kr for øvrig i planperioden. Namsos kommune bør ha et driftsresultat i overkant av 10 - 15 mill. kroner for å tilfredsstille kravet til anbefalt resultatmargin.

Resultatmarginene for Namsos kommune vil også i årene som kommer være lave der hovedårsaken er usikkerhet omkring befolkningsutvikling og inntektsrammer, økende finanskostnader, bortfall av momskompensasjon i driften, behov for store konsekvensjusteringer som følge av prisvekst og forventning om høye lønnsoppgjør og økte pensjonskostnader.

8.10 Eiendomsskatt


8.10.1 Dagens ordning og nivå

Namsos Kommune skriver ut eiendomsskatt i hele kommunen. Det benyttes skattesats på 2,7 ‰ og det er ikke vedtatt bunnfradrag.

Tall for eiendomsskatt - KOSTRA	Namsos	Steinkjer	Levanger	Stjørdal	Verdal
Eiendomsskatt i % av brutto driftsinntekter i 2007	1,2 %	2,0 %	3,4 %	0 %	2,3 %
Eiendomsskatt i % av brutto driftsinntekter i 2008	2,0 %	2,3 %	3,1 %	0 %	2,1 %
Eiendomsskatt i % av brutto driftsinntekter i 2009	1,6 %	2,1 %	2,7 %	0 %	1,9 %

Utvidelse og økning av eiendomsskatt

En lovendring i 2007 ga kommunen anledning til å utskrive eiendomsskatt i hele kommunen. Kommunestyret vedtok i sak 50/07 å utskrive eiendomsskatt på faste eiendommer i hele kommunen fra 1.1.2008. Det ble gjennomført alminnelig taksering i kommunen der nye takster ble fastsatt innen fristen 1.3.2008. Fra 2009 ble det vedtatt ny lov om at det kan skrives ut eiendomsskatt på oppdrettsanlegg i sjø. Loven innebærer at Namsos kommune også fikk skrevet ut eiendomsskatt på sjøbaserte oppdrettsanlegg.

		Budsjettskjema 1A - Drift						
Namsos kommune	Regnskap 2009	Bud. Oppr. 2010	Bud. Rev. 2010	Prognose 2010	Budsjett 2011	Øk.plan 2012	Øk.plan 2013	Øk.plan 2014
Eiendomsskatt	-13 251	-13 600	-13 600	-13 100	-12 600	-20 000	-20 000	-20 000

Rådmannen foreslår ingen endringer i inntektsanslaget på eiendomsskatten i forhold til kommunestyrets vedtak i sak 82/09. Dette betyr at promillesatsen reduseres fra 2,7 til 2,5 ‰ i 2011, mens den vil øke fra 2012 til 2014 til 4 ‰. Rådmannen fremmer egen sak om eiendomsskatt 2011.



8.11 Disposisjonsfond og kapitalfond

Disposisjonsfondet i kommunen har vist en nedadgående trend de siste årene, med unntak av 2009 som ga et påfyll på 6 mill kroner. Dette overskuddet ga et løft, og i planperioden fra 2010 til 2013 var det budsjettert med påfyll av fondet. Det har i 2010 vært behov for å redusere den opprinnelige budsjetterte avsetningen. Hvor høy den reelle avsetningen blir i 2010 vil avhenge av regnskapsresultatet for 2010.

DISPOSISJONFOND	2 005	2 006	2 007	2 008	2 009
saldo pr 31.12	5 149	9 021	13 880	4 389	10 219

KAPITALFOND	2 005	2 006	2 007	2 008	2 009
saldo pr 31.12	7 844	5 248	13 773	8 347	7 626

Disposisjonsfondet 2010	Beløp (mill kr.)
Saldo pr 010110	10 219
Herav ikke disponerte midler	7 081
Budsjettert bruk i 2010	573
Budsjettert avsetning 2010	7 211 (inkl selvkost 2 419)*
Forventet saldo ved årets slutt	13 719

**Budsjettert avsetning til dispfond i 2010 er avhengig av årsresultatet. Avsetningen reduseres tilsvarende et evt underskudd grunnet strykingsbestemmelsene*

Kapitalfondet 2010	Beløp (mill kr.)
Saldo pr 010110	7 626
Herav ikke disponerte midler	7 626
Vedtatt bruk i 2010	1 965
Budsjettert avsetning 2010	629
Forventet saldo ved årets slutt	6 290

8.12 Likviditetsanalyse

Omløpsmidler består av kasse, bank og kortsiktige fordringer. Størrelsen på omløpsmidlene må være av tilstrekkelig størrelse slik at den kortsiktige gjelden kan betjenes.

I omløpsmidlene inngår imidlertid også ubrukte lånemidler som skal benyttes til investeringer og fond som skal være tilgjengelige for realisering. Korrigert for slike bindinger gir dette omløpsmidler til drift som skal dekke den kortsiktige gjelden. Likviditeten i kommunen har vært meget svak og i starten av 2006 vedtok kommunestyret styrkingstiltak for likviditeten med 50 mill. kroner. Det gode resultatet i 2006 styrket likviditeten vesentlig, men betydelig bruk av ubundne investeringsfond i 2008 har svekket likviditeten på nytt. Med det gode regnskapsresultatet i 2009 er likviditeten ytterligere styrket.

	2005	2006	2007	2008	2009
Omløpsmidler	90 697	118 127	195 522	166 930	198 438
Ubrukte lånemidler	-30 485	-30 695	-39 987	-25 817	-42 682
Bundne investeringsfond	-1 351	-4 947	-1 130	-1 177	-1 195
Bundne driftsfond	-17 472	-5 415	-17 515	-17 365	-23 714
Ubundne investeringsfond	-7 844	-5 248	-13 773	-8 347	-7 626
Omløpsmidler til drift	33 545	71 822	123 117	114 224	123 221
Kortsiktig gjeld	83 205	75 298	134 530	118 127	119 409
Likviditet	-49 660	-3 476	-11 413	-3 903	3 812



9 Administrasjon og fellestjenester

9.1 Beskrivelse av område

Området omfatter:

- Politiske styrings- og kontrollorgan
- Rådmannen og fagsjefer
- Stab, sekretariat for folkevalgte organer
- Interne tjenester med Servicekontor, Lønn og personal og IT/Kvalitet.
- Controllere, innkjøp og regnskap som del av Økonomi.

Innenfor området ligger også Namsos sin andel av regionsamarbeidsordningene og MNR kirkelig fellesråd, felles personalutgifter, bl.a. avtalefestet pensjon (AFP), helse-, miljø og sikkerhet (HMS-tjenesten), personforsikringer, lønn hovedtillitsvalgt og frikjøp hovedverneombud iht avtaleverk.

De politiske organer vedtar mål og retningslinjer for den kommunale virksomheten, disponerer kommunale ressurser gjennom budsjettvedtak og har avgjørelsesmyndighet i alle saker som ikke er delegert til rådmannen.

Rådmannens ansvar:

- Iverksette politiske vedtak
- Utarbeide budsjettforslag, regnskap og årsmelding
- Administrativ ledelse av all kommunal virksomhet
- Fatte administrative vedtak på delegerte områder
- Legge til rette for en helhetlig, bærekraftig utvikling av kommunen

9.2 Tjenesteproduksjon

Tjenesteproduksjon	Omfang 2007	Omfang 2008	Omfang 2009	Omfang 2010*
Drift av folkevalgte organer	377 saker i 71 møter	444 saker i 74 møter	351 saker i 71 møter	222 saker i 45 møter
Brukere av saks-/arkivsystem	189	195	203	203
Postmottak, skanning, arkiv	For Midtre Namdal region. Unntatt byggesak.	For Midtre Namdal region. Unntatt byggesak.	Kommunen og samkommunen. Unntatt byggesak.	4 331 arkivsaker 21 775 journalpost
Anrop til sentralbord /snitt pr dg	-	-	69 013 / 276	40 643 / 245
Redusert antall deltidsstillinger	62	59	64	57
Lærlinger som tok fagbrev.	3	5	4	4
Brukere i datanettverk i region	1 750	2 350	2 400	2 500
Elever datanettverk i Namsos	1 800	1 800	1 800	1 800
Antall fakturaer behandlet	24 500	25 000	25 000	27 000
Antall lønnsutbetalinger	18 000	18 720	20 430	19 800

* Tallene er pr. 1.9.2010.

9.3 Ressursinnsats drift

Avdelinger	Personellressurser			
	Årsverk 2007	Årsverk 2008	Årsverk 2009	Årsverk 2010
Fellestjenester og administrasjon	39	39	39	41

Økningen på 2 årsverk fra 2009 er opprettelse av ny 100 % stilling på økonomi og overføring av arbeidsgiveransvar for en eksisterende 100 % stilling i IT MNS.



Avdelinger	Sykefravær 2007	Sykefravær 2008	Sykefravær 2009	Sykefravær* 2010
Fellestjenester og administrasjon	6,0 %	5,5 %	5,6	5,7

*Tallene er pr. 1.9.2010

9.4 Status, utfordringer og strategi

9.4.1 Nåsituasjon

Kommunen leverer en rekke tjenester av meget god kvalitet til innbyggerne. Det må det fokuseres på. Informasjon og omdømmebygging må stå sentralt.

Namsos kommune har innført miljøledelse. Miljøledelse er håndtering av miljøutfordringer som en del av det ordinære styringssystemet; handlingsprogram med økonomiplan – budsjett – årsmelding. Kommunestyret behandler årlig Miljøstatus og angir hovedsatsingsområder. Rådmannen utarbeider en egen plan for måloppnåelse miljø. ISO-sertifisering av kommunens overordnede styringssystem etter 14 001 miljøstandard dokumenterer positive systemendringer i forhold til miljø.

I inneværende periode har kommunestyret vedtatt arealbruk, energi og innkjøp som fokusområder. Det anbefales at fokuset på disse områdene prioriteres videre de første årene av kommende periode.

Sykefraværet i Namsos kommune er kraftig redusert i 2010. I perioden fra 31.08.09 til 31.08.10 er sykefraværet redusert med 24 %, fra 11,2 % fravær til 8,5 % fravær. Nedgangen er langt større enn for gjennomsnittet i norske kommuner, noe som kan tyde på at egen innsats har bidratt sterkt til det positive resultatet.

Fra 2009 gjennomførte Namsos kommune et opplegg der sykemelding fra lege kun skal brukes ved fravær ut over 16 dager. Ved alt fravær innenfor 16-dagersperioden skal det kun benyttes egenmelding som dokumentasjon. Dette ansvarliggjør den enkelte, noe som antagelig delvis er årsaken til at sykefraværet har gått ned.

I 2010 står kommunen på videre med "Forsterket innsats 2010" med økt innsats på en rekke områder som vi mener har betydning for sykefraværet. Viktige elementer i "Forsterket innsats 2010" er økt kvalitet på nærværsfaktorene på hver enkelt arbeidsplass, forbedret oppfølging av gravide arbeidstakere og mer målrettet oppfølging av langtidssykemeldte hvor vi tror arbeidsgiver/NAV kan ha stor påvirkning i forhold til å få den sykemeldte tilbake i arbeid.

Kommunen har et særlig ansvar for å medvirke til å sikre befolkningens liv og helse i kriser ved å gjennomføre risiko- og sårbarhetsanalyser (ROS) og iverksette forebyggende tiltak innenfor viktige områder. Beredskapsarbeid og ROS-analyser skal være et kontinuerlig arbeid. Særlig fokus fra myndighetenes side har uønskede hendelser knyttet til ekstremvær og rasutsatte områder. Kriseplan for Namsos ble rullert i 2009.

Rullering av Kommuneplanens strategidokument er startet og vil bli slutført i 2011.

9.4.2 Hovedutfordringer

- Manglende universell utforming i samfunnshuset. Vanskelig tilgjengelige offentlige kontorer
- Levering av lett tilgjengelige tjenester og god service til publikum
- Ta vare på arkivmateriale som i dag fortsatt ligger mellomlagret spredt i ikke godkjente lokaler
- Profiling av kommunen som et godt sted å leve

9.4.3 Strategier

- Tilrettelegge for elektroniske tjenester til publikum og folkevalgte
- Sikre rekruttering av IT kompetanse
- Delta i samarbeidsprosjekt Krisehåndtering i samkommune-regi



- Gjennomføre årlige tiltak i plan for etablering av godkjent arkivdepot i ”gymnaset”
- Legge frem plan for samlokalisering av kommunale enheter i samfunnshuset for politisk behandling i løpet av 2011



10 Fagområde oppvekst

10.1 Beskrivelse av fagområde

Fagområdet består av følgende resultatenheter:

- barnehage (9)
- grunnskole (8)
- voksenopplæring/flyktningtjeneste (1)
- PPT (1)

Kommunen har tilsynsansvar for de private barnehagene. Det er til sammen ca. 320 årsverk innen fagområdet. Fagområdet ledes av oppvekstsjefen.

Kommunen skal sikre barn gode oppvekstvilkår, utviklings- og aktivitetsmuligheter. Det å gi barn, ungdom og voksne kunnskaper, ferdigheter og holdninger er viktige innsatsområder. Forskrifter, lover og læreplaner for de ulike områdene gir nærmere overordnede føringer. En god integrering av flyktninger som kommer til kommunen / bor i kommunen vektlegges.

10.2 Tjenesteproduksjon

Tjenesteproduksjon	Omfang 2007	Omfang 2008	Omfang 2009	Omfang 2010
Ordinær barnehagedrift/ Sørenget oppvekstsenter/ Private barnehager/	8 barnehager med 17 avd. og 270 plasser / Samarbeid og tilsyn med 13 barnehager (25 avd. og 396 plasser)	8 barnehager med 17 avd. og 270 plasser / Sørenget bhg. – 2 avd. og 27 plasser / Samarbeid og tilsyn med 12 priv.bhg – 28 avd. og 380 plasser.	8 barnehager med 17 avdelinger / Sørenget oppv.senter med 2 avd. Til sammen 300 plasser/ 12 priv. bhg. med 28 avd. og ca. 400 plasser.	8 barnehager med 17. avd. og 270 plasser. Sørenget oppv.senter med 2 avd. og ca. 35 pl. 13 priv. bhg. med 30 avd. og ca. 440 plasser. Tot. har ca 760 barn et barnehagetilbud
Ordinær grunnskole drift/ spesialundervisning / SFO	8 grunnskoler med 1799 elever/ 335 elever	8 grunnskoler med 1821 elever/ 322 elever	8 grunnskoler med 1793 elever/ 314 elever	8 grunnskoler med 1789 elever 329 elever
Namsos opplæringscenter:	190 elever	248 elever	216 elever	268 elever Gromus: 60 elever
Flyktningtjenesten	Antall deltakere i introprogram: 35 Aktive brukere, inkl. barn: 77	Antall deltakere i introprogram: 38 Aktive brukere, inkl. barn: 83	Antall brukere i introprogram: 47 Aktive brukere, inkl. barn: 101	Antall brukere i introprogram: 61 Aktive brukere, inkl. barn: 141
PPT -andel Namsos komm.	Antall saker: 289	Antall henvisninger/saker: 393	*) Antall henvisninger: 344. Antall aktive saker: 344 Saker- venteliste: 28	Antall henvisninger: 436 Antall aktive saker: 436 Saker- venteleiste: 39

10.3 Ressursinnsats drift

Avdelinger	Personellressurser			
	Årsverk 2007	Årsverk 2008	Årsverk 2009	Årsverk 2010
Grunnskolene	227,6	206,64	210,07	214,53



Barnehagene	68,3	69+ 6,35*	68,85 + 7,65 *)	70,95 8,65 *)
Namsos opplæringscenter	22,7	20,5	21,94	22,94
Flyktingetjenesten	5,3	4,6	5,6	6,30
PPT	9,7**)	9,7**	9,7**	9,8 **)
Logoped og utøvende spesialpedagoger (overført fra Namsos oppl.senter)	4	4	4	4

*) Barnehagen v/Sørenget oppvekstsenter

***) Bemanningen gjenspeiler at det selges tjenester til alle kommuner i MNR og Olav Duun vgs.

Utvikling i sykefravær				
Avdelinger	Sykefravær 2007	Sykefravær 2008	Sykefravær 2009	Sykefravær 2010*
Grunnskolen	7,85 %	9,1 %	8,6%	7,4%
Barnehagene	10,8 %	15,1 %	12,20%	9,1%
Namsos opplæringscenter	4,9 %	10,0 %	8,10%	2,2%
Flyktingetjenesten	-	-	0,60%	1,0%
PPT	5,3 %	6,5 %	3,90%	5,3%

*Tall pr. 01.09.2010

10.4 Status, utfordringer og strategi

10.4.1 Nå-situasjonen

Barnehage:

Stortinget har lovfestet retten til barnehageplass fra 01.08.2009.

Kommunen tilstreber, i samarbeid med private aktører, å gi et barnehage tilbud til alle som ønsker det, og har rett til barnehageplass. Fleksible tilbud for å dekke ulike ønsker om innhold og oppholdstid vektlegges. Alle som søkte plass ved hovedopptaket fikk plass fra nytt barnehageår høsten 2010. Pr. oktober er det kommet nye 35 barn på venteliste.

Det gjennomføres kommunale og private tiltak i 2010 som sannsynligvis fører til at behovet for nye plasser minimaliseres. I løpet av 2009/2010 har private barnehageeiere åpnet ca. 70 nye barnehageplasser og kommunen utvidet antall plasser ved barnehagen på Sørenget høsten 2009. Det er planlagt utvidelse av plasser på Ludvig og Bangsund barnehage.

I gjeldende økonomiplan er det foreslått sammenbygging og tilpasninger av bygninger ved Fossbrenna og Kleppen barnehager, totalt 1,4 mill. kr i 2011. Beløpet synes for lavt til gjennomføring av begge prosjektene. Rådmannens innstilling er at beløpet kun benyttes til nødvendige tiltak ved Fossbrenna barnehage i 2011 og at det avsettes et tilsvarende beløp til Kleppen barnehage i 2012.

Behov for ansatte som kan følge opp førskolebarn med særskilte oppfølgingsbehov er økende. En kommunal barnehage deltar i "nærværprosjektet" med utprøving av 6-timersdag. Det totale sykefraværet er redusert. Kommunen merker periodevis at det er underskudd på førskolelærere. For å styrke den faglige kompetansen, har førskolelærere i de kommunale og private barnehagene deltatt i et 2-årig etterutdanningsopplegg som ble avsluttet høsten 2010.



Fra budsjettåret 2011 er det ikke lenger noen øremerking av statlige rammeoverføringer til barnehagesektoren. Midlene blir nå en del av de ordinære rammeoverføringene. Rådmannen forventer samme driftsnivå kommende år som for inneværende.

Grunnskole:

Namsos kommune vektlegger at kommunen skal være en god kommune for læring. I forbindelse med oppfølging av opplæringslovens § 13-10 vedr. etablering av et ”kommunalt forsvarlig system”, har kommunestyret høsten 2009 vedtatt en kommunal plan for videre oppfølging av Kunnskapsløftet. Virksomhetsvurdering, med bl.a. analyse av elevenes prestasjoner i ulike fag, vektlegges. Sentrale myndigheter stiller nye og økte krav til skoleeier og til skolelederne. Læreren er den viktigste personen i elevenes læring. Flere lærere mangler i h.h.t. sentrale krav tilstrekkelig kompetanse til å undervise i fag på ungdomstrinnet. Kommunestyret har fra 2010 vedtatt en styrking av midler til dette området. Rådmannen har i sitt budsjettforslag ikke funnet økonomisk handlingsrom til å prioritere videre styrking.

På bakgrunn av resultater fra de nasjonale prøvene har Namsos fått tilbud fra staten om ulike ”støttende tiltak”. Målsettingen er å øke kvaliteten i skolen. Det forventes oppstart ved årsskiftet 2011.

Flere flyktninger og familiejenforeninger har tilført ca. 110 elever til byskolene. Mange av disse elevene må ha en spesiell tilrettelegging i mindre klasser/grupper. For å kunne gi en god tilpasset opplæring, er det behov for økte ressurser til oppfølging i norsk, morsmål og til undervisning med tospråklig assistent. I noen grad kan denne utfordringen løses i samarbeid med flyktningetjenesten.

Rådmannen innstiller på, i likhet med tidligere år, at økt klassesall fra skoleåret 2010-2011 konsekvensjusteres med ett lærerårsverk ut skoleåret 2012. Antall elever reduseres ut i fra befolkningsprognosen, og rådmannen har derfor vurdert behovet for økt klassesall vil falle bort i slutten av planperioden.

Flere barn i barnehage og skole har atferdsmessige utfordringer og en del barn har ulike funksjonshemninger som krever tett personaloppfølging. Det er bevilget midler til en viss økning av lærer- og assistentressursen fra 2010.

IKT er, i h.h.t. læreplanen, en av fem grunnleggende ferdigheter i skolen. Elevene skal kunne benytte digitale ferdigheter i alle fag. Rådmannen har ikke funnet økonomisk handlingsrom til å prioritere økte investeringer før i 2014. Tidligere vedtatte styrking av midler til drift foreslås fjernet.

Kommunestyret har tidligere vedtatt kompensasjon for prisstigning og underbudsjettering av skoleskyssen for gjeldende planperiode. Rådmannen foreslår at vedtatte økninger fjernes fra 2011 og at inndekning må skje innenfor oppvekstområdets disponible midler.

Rektorgruppen har gjennom år påpekt høy arbeidsbelastning i forhold til ansvars- og arbeidsoppgaver. I vår kommune er det lagt undervisning til rektorstillingene. I gjeldene økonomiplan er det avsatt midler til en styrking av administrasjonsressursen med tilsamen ett årsverk fra kommende skoleår. Rådmannen har ikke funnet økonomisk handlingsrom til å prioritere tiltaket fullt ut. Det er lagt inn en styrking tilsvarende 50 % stilling fra høsten 2011.

Antall elever i SFO har økt noe. De aller fleste har ”halv plass”. Høsten 2010 er det søkt om prosjektmidler, i samarbeid med kulturskolen, til å gjennomføre prosjekt ved noen grunnskoler. Fra skoleåret 2010-2011 har elever på 1.-4. årstrinn rett til å få tilbud om leksehjelp. 315 elever mottar dette tilbudet.

Elevtallet i skolene, med et snittall på 224 elever, er gjennomgående høyere enn for sammenlignbare kommuner. For å unngå ny utbygging ved Vestbyen skole, vil rådmannen kommende år fremme en politisk sak som omhandler kretsgrenseregulering mellom Vestbyen og Namsos skolekretser. I rådmannens budsjettframlegg, foreslås en nødvendig utbedring/renovering av Otterøy skole i 2014. Forprosjektet (2013) gir grunnlag for nærmere økonomiske avklaringer. Det er vedtatt en utbedring av



arbeidsplasser ved Namsos ungdomsskole i 2011. For å kunne gjennomføre hele tiltaket, har rådmannen foreslått en tilleggsbevilgning på kr. 600.000.

Kostra-tall (2009) viser at grunnskoleområdet i Namsos drives kostnadseffektivt. Netto driftsutgifter til grunnskoleundervisning er, bortsett fra Stjørdal kommune, betydelig lavere enn gjennomsnittet for øvrige sammenlignbare kommuner.

Namsos opplæringscenter:

Skolen gir tilbud til voksne som har rett til spesialundervisning og et forsterket grunnskoletilbud. De fleste elevene er voksne minoritetsspråklige elever - samt ungdom som ikke har et fullverdig grunnskoletilbud fra sitt hjemland. Et totalt høyt elevtall ved skolen medfører at elever ikke får undervisning så raskt som ønskelig. Skolen organiserer morsmålsopplæringa i grunnskolen. Det er knyttet utfordringer til å kunne gi morsmål til alle elever. Skolen leier to eksterne undervisningslokaler, noe som skaper undervisnings- og personalmessige utfordringer som en ikke kan ha over år.

Flyktningetjenesten:

Kommunen bosatte 200 flyktninger, inkl. familiegjenforente, i perioden 2005-2009. Det vil bli bosatt ca 55 i 2010. Introduksjonsprogrammet skal være med på sikre gode helhetlige kommunale tjenester. For å kunne få til dette, er det etablert et nært samarbeid med flere instanser, bl.a. Namsos opplæringscenter og NAV.

Tidligere år har svært mange flyktninger flyttet fra Namsos etter 2- 3 år. Denne trenden har nå endret seg. En god integrering medfører også vektlegging av arbeidstilbud og god kontakt med den øvrige befolkningen. Det vurderes å etablere et nytt opplegg med flyktningeguider.

Over tid har det vært vansker med å skaffe tilstrekkelig antall boliger, spesielt leiligheter til enslige. Det iverksettes nå tiltak for å avhjelpe noe på den vanskelige boligsituasjonen.

PPT:

Det har skjedd en markant økning av oppmeldinger til PPT. I Namsos er det pr. oktober måned 39 personer som står på venteliste for utredning. Ventetiden er nå oppe i 9 måneder. Fylkesmannen har uttrykt at maksimalt tre måneders ventetid er akseptabelt. I forbindelse med fylkesmannens tilsyn høsten 2009, ble det bl.a. gitt avvik i forhold til saksbehandlingstiden ved tjenesten. Rådmannens vurdering er at avviket som er gitt av fylkesmannen kun kan lukkes ved økt saksbehandlerkapasitet. Det foreslås derfor en økning i driftsrammen til PPT med ett årsverk fra 2011. Det er iverksatt et utredningsarbeid hvor det vurderes om PPT bør inngå som en del av samkommunen. Politisk sak fremmes vårhalvåret 2011.

10.4.2 Hovedutfordringer

- Hente ut effekter av forebyggende arbeid og tidlig innsats i barnehage og grunnskole.
- Klare å rekruttere og beholde nye førskolelærere, lærere og vikarer med høy kompetanse med begrensede midler til etter – og videreutdanning.
- Rektorenes tid til faglig og personalmessig ledelse.
- Utjevne gapet mellom PPTs tilrådninger og skolenes ressursbruk knyttet til spesialundervisning
- Tilstrekkelig og tilpasset opplæring til minoritetsspråklige elever i grunnskolen.
- Vektlegge IKT som ”grunnleggende ferdighet” i skole

10.4.3 Strategier i planperioden

- Vektlegge tverrfaglig samhandling. PPT får økt saksbehandlerkapasitet
- Forbedrede rekrutteringstiltak



- Organisere og frigjøre tid til vektlegging av faglige utfordringer og personaloppfølging.
- Gjennomføre kompetanseplanen 2010-2012 for barnehagene. I samarbeid med MNS, gi etter- og videreutdanning til lærere/skoleledere. Iverksette regional veiledning av nyutdannede lærere i samarbeid med HINT
- Høyt fokus på ”tilstedeværelse” og IA-avtalen
- Evaluere introduksjonsprogrammet for flyktninger og iverksette relevante tiltak



11 Fagområde helse og omsorg

11.1 Beskrivelse av fagområde

Helse og omsorgstjenestene skal sørge for å sikre innbyggerne nødvendig helse- og omsorgstjenester, og være pådriver overfor andre sektorer i å medvirke til helsefremmende og forebyggende arbeid. Arbeidet i helse og omsorgstjenestene skal fremme økonomisk og sosial trygghet, bedre levekårene for vanskeligstilte, samt å bidra til økt likeverd, likestilling og forebygge sosiale problemer.

Fagområdet er organisert med fem resultatenheter som har ansvar for ulike tjenesteområder, og som alle rapporterer til helse og omsorgsjefen:

Helse og omsorgssjefen:

har organisert en stabsfunksjon som omfatter to rådgivere/ saksbehandlere, samt brukerkontoret for tildeling av helse og omsorgstjenester.

Brukerkontoret tar i mot alle henvendelser om hjelp og bistand, gjennomfører fullstendig saksbehandling, foretar hjemme-besøk og oppfølging to dager ukentlig på sykehuset Namsos.

Brukerkontoret fatter ca 1700 enkeltvedtak i 2010.

Helse – og omsorgssjefen m/ stab ivaretar legetjenesten, som omfatter oppfølging av individuelle driftsavtaler med leger i fastlegeordningen, samt legevaktjenester til kommunens innbyggere. Det er inngått avtale med 11 leger, samt at kommunen mottar 1 turnuslege. Det er om lag 14 000 brukere av kommunens legetjenester. Ny legehjemmel i 2010 medfører at kommunen nå oppfyller krav til fastlegeordningen.

Namsos sykeheim:

Namsos sykeheim ivaretar helsetjenester til innbyggere som har behov for heldøgns omsorgstilbud, og omfatter rehabiliteringsavdeling, psykiatriske avdeling, korttids - og avlastningsavdeling, palliativt tilbud til alvorlig syke og døende, skjermede avdelinger for aldersdemente og generelle sykepleietilbud. Namsos sykeheim har kapasitet til 97 plasser, men kommunen utnytter 86 av disse. Sentralkjøkken, transporttjenester, kommunalt hjelpemiddellager og aktivitetstjenester er også lokalisert til sykeheimen.

Etterspørselen etter opphold i sykehjem har i 2010 vært varierende, med tidlig i året hvor det ble opplevd overbelegg, mens det utover våren og i løpet av sommeren har vært ledighet i plasser ved sykeheimen. Økt etterspørsel etter helse og omsorgstjenester generelt medvirker til at behov for helsehjelp blir etterspurt på et høyere omsorgsnivå.

Helsedistrikt vest og helsedistrikt sør:

Helsedistriktene ivaretar omsorgs - og helsetjenester til alle innbyggere i kommunen. Helsedistriktene kan tilby omlag 100 heldøgns omsorgsplasser i fire bo - og servicesenter, samt at det er tilrettelagt for heldøgns omsorgstilbud til om lag 35 personer med ulike typer utviklingshemninger innenfor disse resultatenheterne. Utover dette er det vel 600 innbyggere som mottar ulike tilbud innenfor hjemmetjenestene, det være seg hjemmesykepleie, praktisk bistand, avlastningstilbud, støttekontakt, omsorgslønn mv.

Økningen av antallet tjenestemottakere som det nå over år er rapportert om, innebærer at det foreligger et påtrengende behov for å styrke bemanningen i hjemmetjenestene for å lykkes med å la innbyggere motta forsvarlig helsehjelp, og for å følge opp kommunale planer som kommunestyret har besluttet.

Forebyggende helsetjenester:

Forebyggende helsetjenester omfatter tjenester til innbyggerne fra helsesøstertjenesten og fra fysio - og ergoterapitjenesten, herunder privatpraktiserende fysioterapeuter med driftsavtaler.

**Målsettinger som er lagt for tjenesteområdet er formulert slik:**

- Helse og omsorgstjenesten skal ivareta brukernes behov for kvalitet på tjenestene i henhold til eksisterende lovverk, samt interne kvalitets – og kontrollsystem.
- Helse og omsorgstjenesten skal ha en effektiv og fleksibel ressursutnyttelse.
- Helse og omsorgstjenesten skal arbeide for et helsefremmende og bærekraftig miljø.
- Helse og omsorgstjenesten skal ha kompetente, myndiggjorte og engasjerte medarbeidere.

11.2 Tjenesteproduksjon:

Tjenesteproduksjon	Omfang 2007	Omfang 2008	Omfang 2009	Omfang 2010
Namsos Sykeheim				
Antall pasienter	86 plasser	86 plasser	86 plasser	86 plasser
Sentralkjøkken	Prod. av 300 middager dagl.	Prod. av 300 middager dagl.	Prod. av 310 middager dagl	Prod. av 310 middager dagl
Transporttjenesten /Adm. leasing av	18 biler	18 biler	18 biler	18 biler
Aktivitørpoolen	5,85 åv	4,35 åv.	4,35 åv.	4,35 åv

Tjenesteproduksjon		Antall brukere							Totalt
		Bare praktisk Bistand	Bare hjemme-sykepleie	Både pr. bistand og hj.spl	Om-sorgs-lønn	Støtte-kontakt	Avlastning	BPA	
Helsedistrikt sør	2007	69	68	188	6	60	13	1	345
	2008	63	112	215	7	57	10	2	466
	2009	57	138	200	7	64	7	2	475
	2010	64	165	197	8	67	11	2	514
Helsedistrikt vest	2007	59	62	119	1	36	13	0	256
	2008	42	60	134	1	45	10	0	292
	2009	39	84	135	1	48	12	0	319
	2010	34	113	134	1	45	23	0	350
Felles	2007	128	130	307	7	96	26	1	601
	2008	105	172	349	8	102	20	2	758
	2009	96	222	335	8	112	20	2	795
	2010	98	248	331	9	112	34	2	864

Enheter	Omfang	2006	2007	2008	2009	2010
Fysio/ergoterapi tj.	Ant. mottakere	451	429	440	488	540
	Ant. konsult.	5 299	5 638	7 508	Pr okt	9918*
Priv. fysioterapeuter	Ant. mottakere		796	800	644	Ikke tall
	Ant. konsult.		14 979	15 000	13528	Ikke tall
Helsestasjon	Ant. mottakere		3499	3531	3545	3563

*Pr oktober 2010


Helsestasjon

Tjenesteproduksjon	2007	2008	2009	2010
Antall gravide som fullførte fødselsforberedende kurs i helsestasjonens regi	40	41	43	47
Antall nyinnskrevne gravide kvinner som har møtt til svangerskapskontroll	119	137	138	131
Antall førstegangs hjemmebesøk til nyfødte innen 2 uker etter hjemkomst	145	145	167	147
Antall fullførte helseundersøkelser innen utgangen av 8. leveuke, 6 ukers kontroll	149	152	153	109
Antall fullførte 2 års kontroller	135	174	144	134
Antall fullførte helseundersøkelser innen utgangen av 1 skoletrinn.	163	168	193	194

Interkommunalt samarbeid	
Legevaktordningen i Namdal(LINA)	Sikrer kommunens innbyggere legevaktjenester mellom kl. 23.00 og kl. 08.00, og er et samarbeid i Namdalen.
Kommuneoverlegen i MNR	Interkommunalt samarbeid i MNR samkommune, som ivaretar bl.a. medisinsk-faglig rådgivning, miljørettet helsevern, smittevernsarbeid og folkehelsearbeid
Legevaktsamarbeid i MNR	Sikrer kommunens innbyggere legevaktjenester mellom kl. 16.00 – 23.00, samt i helger og høytidsdager, og er et samarbeid i MNR samkommune.
Samhandlingsreformen	Planlegging av og forberedelse til samhandlingsreformen foregår i regi av Midtre Namdal samkommune i et samarbeid med kommunene Flatanger og Osen

11.3 Ressursinnsats drift

Avdelinger	Personalressurser			
	Årsverk 2007	Årsverk 2008	Årsverk 2009	Årsverk 2010
Felles helse			8,65	9,11
Helsedistrikt Sør	108,2	115,96	121,20	124,28
Helsedistrikt Vest	84,1	88,4	93,77	97,82
Sykeheimen	103,0	114,31	110,84	111,23
Helsestasjon			12,75	13,15
Fysio-ergoterapitj. (Fastlønnede)	7	7	7,20	7,2
Driftstilskudd	5,35	5,35	5,35	5,35
Tot. i enh. i fagområdet	318,9	337,4	351,56	362,79

Utvikling i sykefravær				
Enheter	Sykefravær % 2007	Sykefravær % 2008	Sykefravær % 2009	Sykefravær % 2010*
Felles helse omsorg			7,3	4,2
Helsedistrikt Sør	14,2	13,8	14,4	10,1



Helsedistrikt Vest	11,5	12,8	14,3	9,5
Sykeheimen	9,5	11,25	13,4	10,9
Helsestasjon			10,3	23,5
Fysio - ergoterapitj			7,1	1,3

*Tall pr. 01.09.2010

11.4 Status, utfordringer og strategi

11.4.1 Nåsituasjon

Den kommunale helse- og omsorgstjenesten har over år fått tilført mange nye oppgaver og hatt en stor tilvekst av nye brukergrupper. Kommunehelsetjenesteloven, sykehjemsreformen, reformen for mennesker med psykisk utviklingshemming, opptrappingsplan for psykisk helse og for rusfeltet representerer milepæler i denne utviklingen, som har lagt grunnlaget for et omfattende tjenestetilbud på lokalt nivå.

Også innenfor helseområdet har det vært en betydelig utvikling i oppgaveløsningen, både i tjenester som utføres innenfor den kommunale forvaltningen og i tjenester som leveres av eksterne aktører slik som fastlegene og fysioterapeuter med avtale. En økning i aktiviteten i spesialisthelsetjenesten, og omlegging av driften med kortere liggetid og overgang til mer dagbehandling og poliklinisk virksomhet, har også medført at flere oppgaver enn tidligere i stor grad blir løst i kommunehelsetjenesten.

De kommunale helse- og omsorgstjenestene er en del av lokalsamfunnet, og tjenestene må organiseres inn mot bruker, familie og frivillige. Samtidig må samarbeidet med spesialisthelsetjenesten styrkes for å sikre en helhetlig oppfølging av den enkelte bruker

11.4.2 Hovedutfordringer

Omsorgsplan 2015

Namsos kommunestyre vedtok Omsorgsplan 2015 i møte i juni mnd 2009. Samhandlingsproblemene er store og vokser med spesialiserte personellgrupper, behandlingskompleksitet, funksjonsdeling og nye pasientgrupper. Følgende hovedstrategier ble vedtatt av kommunestyret;

- **Forebygging** – det anbefales tiltak som kan utsette etterspørsel etter tjenester, forbyggende hjemmebesøk, avlastningsordninger, fokus på universell utforming
- **Aktiv omsorg** – det anbefales etablering av et Seniorhus som arena for aktiviteter i regi av kommunen og frivillige. Etablering av en fritidsavdeling, fokus på tilgjengelighet/ informasjon/transportordninger
- **Demens** – det anbefales at tjenestetilbudet til denne brukergruppen og deres pårørende bygges ut, både i institusjonsomsorg og i hjemmetjenestene. En del av tilbudene kan legges til Seniorhuset.
- **Behov for kapasitets- og kompetansevekst** – det anbefales at både antall ansatte og kompetanse må økes på grunn av den demografiske befolkningsutviklingen. Ny kompetanse på kultur/ aktivitetsområdet.
- Eksisterende reservekapasitet i heldøgns plasser tas gradvis i bruk fram mot 2030.

Samhandlingsreformen:

Dagens helsetjeneste har et sterkt fokus på samhandling mellom spesialisthelsetjenesten og primærhelsetjenestene, og brukerne er helt avhengige av at primærhelsetjenesten og spesialisthelsetjenesten fungerer som en sammenhengende behandlingsskjede. Beskrivelsene som det er stor grad av enighet om er at;

- Pasientens behov for koordinerte tjenester besvares ikke godt nok



- Helsetjenestene preges av for liten innsats for å begrense og forebygge sykdom
- Den demografiske utviklingen og endringen i sykdomsbildet gir utfordringer som kan true samfunnets økonomiske bæreevne

Oppmerksomheten om samhandling må også rettes inn mot samhandlingen innenfor kommunens totale tjenesteapparat, og derigjennom legge til rette for at innbyggerne kan oppleve hjelpetilbudet fra kommunen som helhetlig og samordnet.

Samhandlingsreformen håndteres som et eget prosjekt i MNS.

Arbeidsmiljø - sykefravær og uønsket deltid:

Fagområdet har et sykefravær som gledelig er redusert, men allikevel så er det behov for og grunnlag for videre forventning om nedgang av fraværet.

Etterspørsel om større stillinger dukker stadig oftere opp, både som et «mål i seg selv» og som et viktig virkemiddel for å utvikle mer effektive og kvalitativt gode tjenester. Deltids-problematikken må derfor i framtiden ikke bare oppfattes som et rettighetsspørsmål for ansatte, men også i et organisasjonsperspektiv. Det fastslås at et stort omfang av små stillinger er uheldig, ikke bare for den enkelte ansatte, men også for tjenestekvalitet, rekruttering og bibehold av kvalifisert arbeidskraft, samt for effektiv drift og for arbeidsmiljøet rundt på ulike tjenesteområder.

Hovedutfordringen i omsorgstjenesten er at bemanningen i hjemmetjenestene ikke står i forhold til de oppgavene som skal utføres.

11.4.3 Strategier i planperioden

- Samhandlingsreformen
- Oppfølging av Omsorgsplan 2015
- Videreutvikling av Familiens Hus
- Oppfølging av opptrappingsplanen for rusfeltet
- Arbeide for et helsefremmende arbeidsmiljø for ansatte i helse og omsorgstjenestene.



12 Fagområde kultur

12.1 Beskrivelse av fagområde

De to resultatenehetene i fagområde kultur skal legge til rette for et allsidig og kvalitativt godt kultur- og fritidstilbud for alle innbyggere i Namsos kommune. Dette utfører ansatte ved å yte service, gi veiledning og tilbud om opplæring og opplevelser, aktivitet og tjenester til enkeltpersoner, institusjoner og organisasjoner. Namsos kommunale kulturskole driver opplæring gjennom kontinuerlig pedagogisk og kunstnerisk arbeid. Dette i form av undervisningstjenester, konserter og forestillinger og ved å være aktiv utviklingsaktør i kulturoplæringen, grunnskolen, videregående skole og det frivillige kulturliv.

Fra 1. januar 2011 overdras all drift av Kleppen idrettspark og Oasen til Teknisk fagområde. Kulturenheten vil fortsatt ha ansvar for frivilligheten, herunder idretts- og friluftsansjoner.

Kulturenheten:

- pensjonistsenteret
- barn og unge
- ungdomshuset Lagre'
- kulturtiltak for flyktninger
- bibliotek
- kulturhus
- kino

Kulturskolen:

- vokal og instrumental opplæring
- dans og ballett
- kunstscole og drama
- ungt entreprenørskap og låtskriving
- samspill, konserter/forestillinger og prosjekter.
- utviklingsarbeid.

12.2 Tjenesteproduksjon

Tjenesteproduksjon	Omfang 2007	Omfang 2008	Omfang 2009	Omfang per okt 2010
Bibliotek, utlån	24.480	24.212	27.855	20.985
Kino, billetter	28.700	35.800	40.500	20.765
Kulturhuset	96 forestillinger (23 580 bill.)	120 forest. (23 595 bill.)	108 forest. (21.077 bill.)	65 forest. (13.707 bill.)
Oasen, billetter/kort	83 000	80 000	82.000	56.355
Kleppen Idrettspark, besøk	Ca. 400 000	Ca 350 000	Ca. 355 000	Ca. 275 000
Lagre', besøk	8400	9000	10.200	7.200
Kulturskolen, elever	1050	898	930	999



12.3 Ressursinnsats drift

Avdelinger	Personalressurser			
	Årsverk 2007	Årsv. 2008	Årsv. 2009	Årsv. 2010
Kultur og idrett	23,4	21,4	20,4	20,4
Kulturskolen	14,5	14,2	14,8	*16,1

* I tillegg har det vært nødvendig med 1.8 årsverk fast og 1.7 årsverk tilkallingsvikarer for å ivareta billettsalg innenfor en samlet åpningsflate på 102 timer per uke.

* I det totale årsverket for kulturskolen selges ca. 3,7 årsverk.

Utvikling i sykefravær				
Avdelinger	Sykefravær 2007	Sykefrav. 2008	Sykefrav. 2009	Sykefrav. 2010*
Kultur og idrett	6,2 %	13,4 %	8,4 %	5,9 %
Kulturskolen	6,0 %	3,3 %	5 %	3,2 %

*Tall pr. 01.09.2010

12.4 Status, utfordringer og strategi

12.4.1 Nåsituasjon

Kulturenhetene har to hovedoppgaver:

- Kulturenhetene underviser og produserer kunst-, kultur- og fritidsaktiviteter i kommunale bygg og anlegg.
- Initiere og forvalte kommunens og statens investerings- og kulturmidler til prosjekter og drift til arrangører og organisasjoner.

Med virkning fra august 2007 er det innført en kulturlov der alle tre forvaltningsnivå pålegges å sørge for økonomiske, organisatoriske og informerende virkemiddel og tiltak som legger til rette for et bredt spekter av kulturvirksomhet.

Staten, fylkeskommunen og kommunen skal sørge for

- forutsigbare utviklingsvilkår,
- å fremme profesjonalitet og kvalitet i kulturtilbudet og legge til rette for deltakelse i kulturaktiviteter,
- at personer, organisasjoner og institusjoner har tilgang til informasjon om ordninger med økonomisk støtte og andre virkemiddel og tiltak.

Det er generelt stor aktivitet innen kulturområdet i Namsos kommune. Generelt er det stort krav til egen inntjening. Det vil i årene som kommer bli satset enda mer på aktiv omsorg i tråd med Ansvarsreformen, Namsos kommunes omsorgsplan, og aktuell forskning dokumentert gjennom HUNT 3. Kulturskolen er også et lovpålagt fagområde og har som mål å gi et opplæringstilbud til så mange elever som mulig ut fra de økonomiske rammene en disponerer.

12.4.2 Hovedutfordringer

- Sikre et åpent opplæringstilbud i kulturskolen.
- KUBEN gir mulighet til kulturell kompetanse for alle.
- Følge opp Den kulturelle skolesekken og spaserstokken.
- Medvirke i utvikling av overordnet plan for frivillighet, kultur og idrett.



12.4.3 Strategier i planperioden

- Etablere samsvar mellom økonomiske rammer og de kulturelle tjenester.
- Definere betydningen av den nasjonale frivillighetsmeldingen for Namsos-samfunnet.
- Delta i nasjonale utviklingsprosjekt som bidrar til kvalitetsheving



13 Fagområde teknisk

13.1 Beskrivelse av fagområde

Området omfatter:

- Planbehandling
- Byggesaksbehandling
- Oppmåling
- Kommunale veier
- Vann- og avløpstjenester
- Parker og beplantning
- Havnevesen
- Brann—og redningstjeneste
- Beredskap mot akutt forurensning
- Eiendomsforvaltning

Hovedmål:

- Effektiv produksjon og riktig kvalitet på de velferdstjenester som er bestemt skal ytes.
- Gjennom planlegging og løpende myndighetsutøvelse nå kommunens overordnede målsettinger.
- Rasjonell og effektiv forvaltning av kommunens anlegg og eiendommer.
- Beredskap og evne til å håndtere driftsforstyrrelser og ulykker.

13.2 Tjenesteproduksjon

Tjenesteproduksjon	Omfang 2007	Omfang 2008	Omfang 2009	Omfang 2010**
Bygge- og reguleringssaker	467	737	654	397
Oppmålingssaker	105	100		
Vannleveranse	2,328 mill. m ³	2,100 mill. m ³	2,400 mill. m ³	1,652 mill. m ³
Drift og vedlikehold veier	120,5 km.	120,5 km.	120,5 km	120,5 km
Gatelys	639 475 kwh	612 100 kwh	469 978 kwh	674.596 kwh
Brann- og ulykkesutrykninger	161	165	188	115***
Tilsyn særskilte brannobjekt	90 %	100 %	97%	51***
Drift skolelokaler	34 200 m ²	35 400 m ²	35 800 m ²	35 800 m ²
Drift komm. botilbud og inst.	35 500 m ²	35 900 m ²	35 500 m ²	35 500 m ²

** Alle tall er status pr. 01.09.2010. Foregående tall er for hele år.

13.3 Ressursinnsats drift

Avdelinger	Personalressurser			
	Årsverk 2007	Årsverk 2008	Årsverk 2009	Årsverk 2010
Byggesak, plan og oppmåling	8,0	9,0	9,0	9,0
Namsos bydrift	43,1	43,1	45,7	40,7
Brann- og redningsvesenet	15,9	15,9	17,77	19,77*
Eiendomsavdelingen	13,8	48*	47,3	47,83



* Fagsentral brann (110-sentralen, som er en interkommunal ordning) er med i summen med 8,0 årsverk.

* Eiendomsavdelingen fikk ansvaret for renholds – og vaktmestertjenesten fra 2008. Tidligere hadde de ulike tjenestestedene ansvaret for renholds – og vaktmestertjenesten.

Utvikling i sykefravær				
Avdelinger	Sykefravær 2007	Sykefravær 2008	Sykefravær 2009	Sykefravær 2010*
Byggesak, plan og oppmåling	5,5 %	9,6 %	1,4 %	7,8 %
Namsos bydrift	5,4 %	5,2 %	10,3 %	6,2 %
Brann- og redningsvesenet	8,8 %	6,9 %	4,8 %	3,5 %
Eiendomsavdelingen	8,4 %	12,8 %	18,3 %	11,3 %

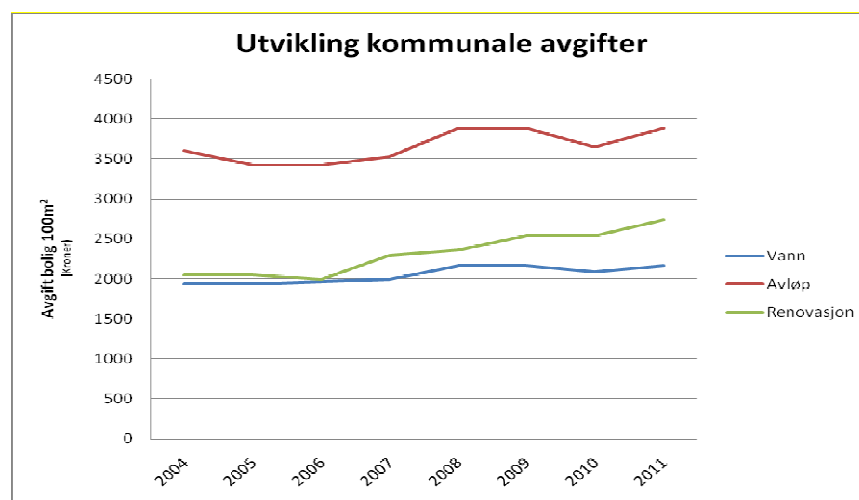
*Tall pr. 01.09.2010

13.4 Status, utfordringer og strategi

13.4.1 Nåsituasjon

Fagområdet ledes av teknisk sjef og fire resultatansvarlige ledere. De tekniske tjenestene ytes av de fire resultatansvarlige enhetene: Plan- og byggesak, Namsos bydrift, Eiendom og Namsos Brann- og redningsvesen.

Namsos kommune har stabile og gode kommunaltekniske tjenester. I flere år har kommunen hatt høye avgifter sammenlignet med andre. I følge KOSTRA er årsgebyr for vannforsyning på landsgjennomsnittet, mens avløpstjenester er vesentlig høyere. Andre undersøkelser viser at Namsos ligger over snittet på begge disse områdene. Arbeidet med hovedplan for vann og avløp er kommet godt i gang, og kommunedelplan på dette feltet fremmes politisk på nyåret.



I tidligere rullering av økonomiplan er dokumentert et vedlikeholdsetterslep på kommunale veger på ca. 20 mill. kr og tilsvarende på bygningsvedlikehold ca. 100 mill. kroner. Etterslepet øker årlig. Namsos kommune har en stor produksjon i egenregi utført av driftsavdelingen i Hestmarka. I tillegg kjøper fagområdet årlig inn varer og tjenester fra private. Det leies inn maskiner, konsulenter og fagarbeidere etter konkurranse. Dette vil være nødvendig også framover.



Namsos kommune v/brann- og redningsvesenet har ansvar for drift av fagsentral brann for 27 kommuner. Dette dekker ca. 133 000 innbyggere. Samme resultatenheter har operativt og administrativt ansvar beredskap mot akutt forurensning i 13 kommuner. Brann- og redningstjenesten flytter etter planen inn i nye lokaler i månedsskiftet juni/juli 2011.

Det vil fortsatt påløpe kostnader i forbindelse med raset i Kattmarka. Erstatning/oppgjør til beboere og infrastrukturtiltak er anslått som en kostnad i 2011. Rådmannen sender søknad om skjønnsmidler til KRD når en har full oversikt over medgåtte utgifter.

13.4.2 Hovedutfordringer

• Drift og forvaltning av realverdier.

Budsjettrammene innenfor samferdsel og bygningsvedlikehold er for lave i forhold til forventninger til standard på offentlige bygg og anlegg. Også på tjenestoområdet park, idrett og friluftsanlegg er budsjettene svært utfordrende. Vi opplever høyere forventninger til brøyting, snørydding og strøing enn hva budsjettet tillater. Det er en økende tendens til henvendelser om dårlig framkommelighet vinterstid.

• Regionbyen - Strategisk planlegging og gjennomføringsevne.

Manglende ressurser og gjennomføringsevne knyttet til strategisk planlegging.

• Kompetanse.

Klare å rekruttere og beholde kompetent arbeidskraft.

• Beredskap mot ulykker og branner.

Brannvesenet i kommunene skal disponere egnet og tilstrekkelig utstyr for de ulykker og branner som kan forventes i kommunen; - ref. risiko og sårbarhetsanalyse og lov om vern mot brann, eksplosjon og ulykker med farlig stoff og om brannvesenets redningsoppgaver. Utfordringen blir å gjennomføre kommunens vedtatte planer for kompetanseoppbygging og investeringer i nytt materiell.

• Klima.

Sammen med øvrige aktører bidra til å nå målsettinger i kommunens energi- og klimaplan.

1.4.3 Strategi

- Fremme kommunedelplan innenfor vann og avløp.
- Aktiv bruk av revidert arealplan for å nå overordnede målsettinger.
- Lage prosjekt sammen med NVE (Norges Vassdrags- og Energidirektorat) for å skaffe fram et bedre kartgrunnlag for å kunne vurdere rasfare.
- Bidra til reguleringsplan for sjøfronten av Namsos by og revitalisering av denne.
- Gjennomføre 5 ENØK-prosjekter i kommunale bygninger med ekstern bistand
- Redusere energiforbruket gjennom bedre styringsinformasjon og økt bevisstgjøring ved overvåking av energibruken i kommunale bygg ved bruk av EOS-loggen.
- Sterkt miljøfokus i alle ledd



14 Budsjettforutsetninger

En framskriving av dagens driftsnivå, samt korrigerende av budsjetttrammer mellom fagområdene som følge av endret organisering og ansvarsområder ligger som et grunnlag i framstillingen av budsjett og økonomiplan for 2011-2014.

I gjennom ståstedsrapporten meldte alle fagområdene sine behov for nye investeringstiltak, konsekvensjusteringer, forslag til omstillings- og effektiviseringstiltak samt nye driftstiltak. Rådmannen meldte om et netto omstillingsbehov fra 18 til 30 mill kr for planperioden 2011-2014, i tillegg til et netto investeringsbehov fra 7 til 14 mill kroner for samme periode.

Ståstedsrapporten 2010 -2013 ble behandlet i Namsos kommunestyre sak 41/10 med følgende vedtak:

- 1. Kommunestyret tar ståstedsrapporten 2010-2013 til orientering.*
- 2. Kommunestyret sier seg enig i de vurderinger som er gjort i forhold til ståstedsrapporten, og ber rådmannen legge frem forslag som tar sikte på å stramme inn på kommunens driftsnivå, samt prioritere tiltak som gir økonomisk effekt på lang sikt, både i forhold til konsekvensjusteringer, nye drifts – og investeringstiltak og omstillingstiltak.*

Med bakgrunn i dette vedtaket har derfor rådmannen lagt vekt på å ikke øke driftsvolum ut over dagens nivå og tidligere budsjettvedtak. Dette vil derfor medføre utfordringer innenfor alle fagområdene, i forhold til å kunne tilby og å opprettholde en forsvarlig drift i forhold til kommunens innbyggere.

Det er store utfordringer knyttet til grunnskole og PPT og til å kunne gi et forsvarlig og godt helsetilbud knyttet til omsorgsplan 2015 og konsekvenser av samhandlingsreformen.



15 Investeringstiltak i planperioden

15.1.1 Fellestjenester og administrasjon

(Beløp i 1000 kroner, inkl. mva)	Bud.Rev 2010	2011 vedtatt	2011 forslag	2012 vedtatt	2012 forslag	2013 vedtatt	2013 forslag	2014 forslag
Stab og Interne tjenester								
Visma rekruttering			400					
KLP, egenkapitalinnskudd	1765		1850					
Sum fellestjenester og administrasjon	1 765	0	2 250	0	0	0	0	0

a. Visma Rekruttering.

Verktøyet vil forenkle arbeidet med rekruttering/tilsetning, redusere saksbehandlingstiden og det store arbeidspresset som i dag er på lønn- og personalavdelingen.

b. KLP, egenkapitalinnskudd

Dette tilskuddet er Namsos kommune forpliktet til å innbetale til KLP. Rådmannen foreslår at tilskuddet finansieres med bruk av kapitalfond. Dette er et årlig tilskudd, men rådmannen er ikke kjent med størrelsen framover.

15.1.2 Oppvekst

(Beløp i 1000 kroner, inkl. mva)	Bud.Rev 2010	2011 vedtatt	2011 forslag	2012 vedtatt	2012 forslag	2013 vedtatt	2013 forslag	2014 forslag
Fagområde oppvekst								
IKT - plan grunnskolen	1 000	800		600		1 000		600
Utbygging barnehage - Bangsund	4 200							
Bygnm.just/tilbygg Fossbrenna bhg.		700	700					
Bygnm.just/tilbygg Kleppen bhg		700	-700		1 400			
Namsos u. arbeidsplasser lærere		500	600					
Otterøy skole							800	14 000
Flyktningeboliger	5 000							
Sum oppvekst	10 200	2 700	600	600	1 400	1 000	800	14 600

c. IKT-plan grunnskolen

En egen IKT plan for skole vedtas i høst. Rådmannen foreslår ingen endring i forhold til vedtatt økonomiplan 2010-2013, men foreslår en bevilgning i 2014.

d. Bygnm.justering/tilbygg Fossbrenna og Kleppen barnehage

Ut i fra økt behov og den lovfestede retten om full barnehagedekning fremmer rådmannen forslag om bygningsmessige justeringer i to av kommunens barnehager i planperioden, noe som vil en effekt på omgjøring av plasser til den aldersgruppen hvor etterspørselen er størst – plasser for 1-3 åringer samt bygningsmessige tilpasninger i forhold til utnyttelsen av areal.

Rådmannen foreslår at Fossbrenna barnehage bevilges 1,4 mill i 2011 og at Kleppen får økt ramme fra 0,7 til 1,4 mill i 2012.

e. Namsos ungdomsskole- arbeidsplasser lærere

I tidligere vedtatt plan for opprusting og utbygging av grunnskolene, var det lagt opp til nye og bedre kontorarbeidsplasser for lærere/ansatte ved Namsos ungdomsskole. Tiltaket ble senere strøket i kommunens investeringsplaner. Behovet for et godt og tilrettelagt arbeidsmiljø for de ansatte er påtrengende, ikke minst ettersom lærerne har fått en større del av den "ubundne arbeidstida" knyttet til arbeidsplassen. Flere skoler er oppgradert på dette området.

f. Otterøy skole



Skolen har behov for full renovering, både innvendig og utvendig i tillegg til at uteområdet, parkeringsplass og sikring av – og påstigning skolebuss krever en opprustning. Dette er et betydelig renoveringsprosjekt og rådmannen fremmer forslag om forprosjekt i 2013 og hovedprosjekt i 2014 og 2015.

15.1.1 Helse og omsorg

(Beløp i 1000 kroner, inkl. mva)	Bud.Rev 2010	2011		2012		2013		2014
		vedtatt	forslag	vedtatt	forslag	vedtatt	forslag	forslag
Helse og omsorg								
Nye senger, Sykeheimen og distriktene		450	1 050	450	-450	450	-450	
Nytt nøkkelbokssystem			450					
Carport helsedistrikt			800					
Ombygging Vestre Havn bs- senter					1000			
Utbedringer Lonet avlastningsbolig			300					
Utskifting utstyr kjøkken			145					
Sum helse og sosial	0	450	2 745	450	550	450	-450	0

g. Nye senger, sykeheimen og distriktene

En god del av inventaret (blant annet senger og nattbord) som benyttes av brukere ved institusjon og omsorgsboliger i Namsos kommune, er gamle og nedslitte. For å kunne tilby et godt tilbud til brukerne og å ha et effektivt arbeidsredskap for ansatte, fremmer rådmannen forslag om å prioritere innkjøp av inventar til sykeheimen og distriktene i 2011, i stedet for å fordele innkjøpet over 3 år. En vil kunne oppnå rabatteffekter ved å kjøpe et større antall senger til ett tidspunkt fremfor å kjøpe enkeltssenger til ulike tidspunkt.

h. Nytt nøkkelbokssystem

Eksisterende ordning ivaretar ikke krav til sikkerhet og kvalitet, gjennom at det foreligger avvik med hensyn til nøkkelrutiner. Nytt system er kostnadsberegnet til 450 000 kr samt en årlig driftskostnad på 30 000 kr. Rådmannen foreslår at helse og omsorg finner dekning for de årlige driftskostnadene innenfor egen budsjetttramme.

i. Carport helsedistrikt

Behovet er etterspurt over år, men ikke prioritert. Formålet er forbedret arbeidsmiljø og økt effektivitet i tjenesteområdet.

j. Ombygging Vestre Havn bo og service senter

Vestre Havn bo og service senter melder dårlige arbeidsforhold vedrørende arbeidsrom/møterom for personalet, samt mangel på lagerplass. De har ingen steder å oppbevare skittentøy. Vernerunder har i flere år påpekt dårlige arbeidsforhold for ansatte. Rådmannen prioriterer tiltaket i 2012.

k. Utbedring Lonet avlastningsbolig

Etter tilsyn fra Fylkesmannen og Helsetilsynet, ble det påpekt avvik i forhold til barnas behov for sosiale aktiviteter, mens de oppholder seg i boligen. Rådmannen fremmer derfor forslag om et mindre påbygg og økt tilrettelegging av nærområdet ved Lonet avlastningsbolig. Dette vil medvirke til et forbedret tjenestetilbud og et bedre arbeidsmiljø for ansatte.

l. Utskifting utstyr kjøkken på Sykeheimen

En del av ”produksjonsutstyret ved kjøkkenet” er nedslitt og utrangert. Rådmannen fremmer derfor forslag om utskifting av en del av utstyret i 2011. Finansieringen er bruk av kapitalfond.



15.1.2 Kultur

(Beløp i 1000 kroner, inkl. mva)	Bud.Rev 2010	2011 vedtatt	2011 forslag	2012 vedtatt	2012 forslag	2013 vedtatt	2013 forslag	2014 forslag
Fagområde kultur								
Kleppen stadion	5 500							
Teknisk utstyr i kulturhuset	200						1 300	
Utskifting stoler i kulturhuset								500
Kulturhuset, lys/lydstyr								
Sum kultur	5 700	0	0	0	1 300	0	500	0

m. Utskifting stoler i kulturhuset

Etter ca 26 års drift er stolene i kulturhuset nedslitt og i enkelte tilfeller får publikum ubehagelige opplevelser ved at stoler faller sammen. Tiden for sporadisk reparasjon er over, og en må investere i nye stoler.

n. Utskifting lys/lydstyr i kulturhuset

Det er tatt en del utskifting av lys- og lydstyr i storsalen, og etter en pause må en ta de siste utskiftingene også.

Begge tiltak er nødvendige for å sikre forsvarlig drift av kulturhuset.

15.1.3 Teknisk

(Beløp i 1000 kroner, inkl. mva)	Bud.Rev 2010	2011 vedtatt	2011 forslag	2012 vedtatt	2012 forslag	2013 vedtatt	2013 forslag	2014 forslag
Fagområde tekniske saker								
Ny brannstasjon	25 000							
Trafikksikkerhetstiltak	200	200		200		200		200
Parker og friluftsområder	150							
Opprusting Namsoshallen				8 000				
Ny brannbil		3 000	600			4 500		
Opprusting av kommunale veier (standar	1 650	3 000		1 500				
Tankbil, brann og redn.vesen								
Sam.hus/festplassen						10 000		
PCB, tilleggsbevilgning	955							
Lysløypa Granåsen- Fossbrenna, stolper					700			
Utbedringer Bastionen			100					
Pensjonistsenteret - forprosjekt nye fasader					200			
Utbedring og salg Klingenbergveien			300					
Sum teknisk	27 955	6 200	1 000	9 700	900	14 700	0	200

o. Trafikksikkerhetstiltak

Kommunens egenandel for å gjennomføre trafikksikkerhetstiltak. Tiltaket finansieres med bruk av kapitalfond.

p. Ny brannbil

Rådmannen foreslår å øke rammen fra 3 til 3,6 mill kr for ny brannbil i 2011, som er basert på kostnadsoverslag beregnet i høst.

q. Lysløypa Granåsen – Fossbrenna, stolper

Det er behov for å skifte ut stolpene i Lysløypa i Granåsen, noe som ble påpekt i 2009/2010 ved utskiftingen av PCB armaturene. Rådmannen fremmer forslag om at dette tiltaket gjennomføres i 2012.

r. Pensjonistsenteret – forprosjekt nye fasader

Det er behov for å renovere pensjonistsenteret, og rådmannen fremmer forslag om å foreta et forprosjekt i 2012.



s. Utbedring og salg Klingenbergveien

Rådmannen foreslår å utbedre Klingenbergveien nr. 4 og selge Klingenbergveien nr. 6, tiltaket gjennomføres i 2011.

15.1.4 Andre

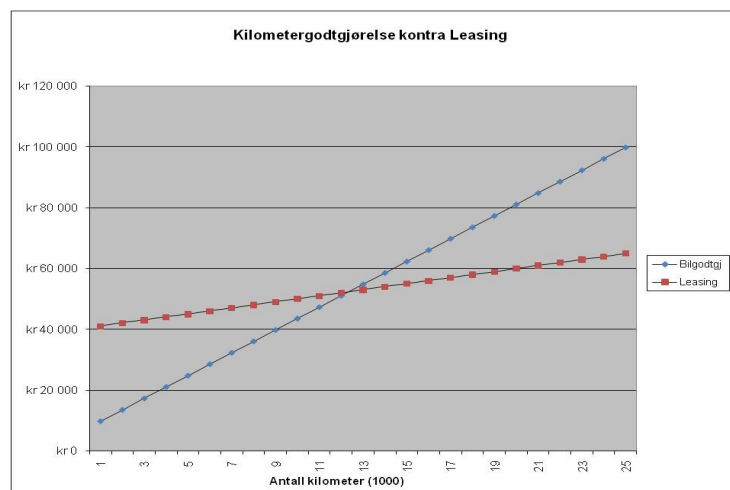
(Beløp i 1000 kroner, inkl. mva)	Bud. Rev 2010	2011		2012		2013		2014
		vedtatt	forslag	vedtatt	forslag	vedtatt	forslag	forslag
Andre								
Opprusting av Vemundvik kirke	2 900	2 500						
Gravplasser Otterøy kirke	650		8 500					
Fellesinnkjøp biler								
Sum andre	3 550	2 500	8 500	0	0	0	0	0

t. Fellesinnkjøp biler

Leasingavtalene for biler som Namsos kommune har hatt siden 2008, går ut 30.06.2011. Rådmannen har foretatt en vurdering av alternativene km-godtgjørelse, leasing eller kjøp av biler. I tillegg har rådmannen vurdert intern eller ekstern biladministrasjon og anskaffelse av el-bil. Utdypende opplysninger og beregninger er lagt ved i kapitell 22.1.

• Km-godtgjørelse

Beregningene viser at km-godtgjørelse er den dyreste løsningen forutsatt at bilene kjører mellom 15.000-20.000 km årlig (eller mer).



• Leasing

Ved leasing føres utgiftene kun i driftsregnskapet. Leasingkostnadene dekker renter og leie av bil over en 3 års periode. Men leasing har medført at de månedlige utgiftene har vært høyere enn om Namsos kommune hadde finansiert kjøpene selv.

For eksempel har de faktiske rentesatsene på leasingavtalene for bilene vist seg å være høyere enn de rentesatsene Namsos kommune har kunnet sikre seg i samme tidsperiode (2008-2010). Namsos kommune kan låne på gunstigere vilkår enn finansieringsselskapene/bilforhandlerne gjør, noe som vil resultere i lavere månedlige utgifter i forhold til leasing.



Et eksempel:

Sedan kompaktklasse (brukt i hjemmesykepleien for tiden)	Faktiske utgifter pr mnd (gjennomsnittlig 1.9.08-31.08.10)	Utgifter pr mnd ved kjøp og intern biladministrasjon – første tre år (gjennomsnittlig rentesats for Namsos kommunes lån i perioden 1.9.08-31.08.10)
Leasingleie jf. renter/avdrag	3 532 kr	2 813 kr
Forsikring	300 kr	300 kr
Service	0 kr	250 kr
Veiavgift	250 kr	250 kr
Administrasjon	217 kr	300 kr
Renhold jf renhold og ettersyn	1 250 kr	800 kr
Sum	5 549 kr	4 713 kr

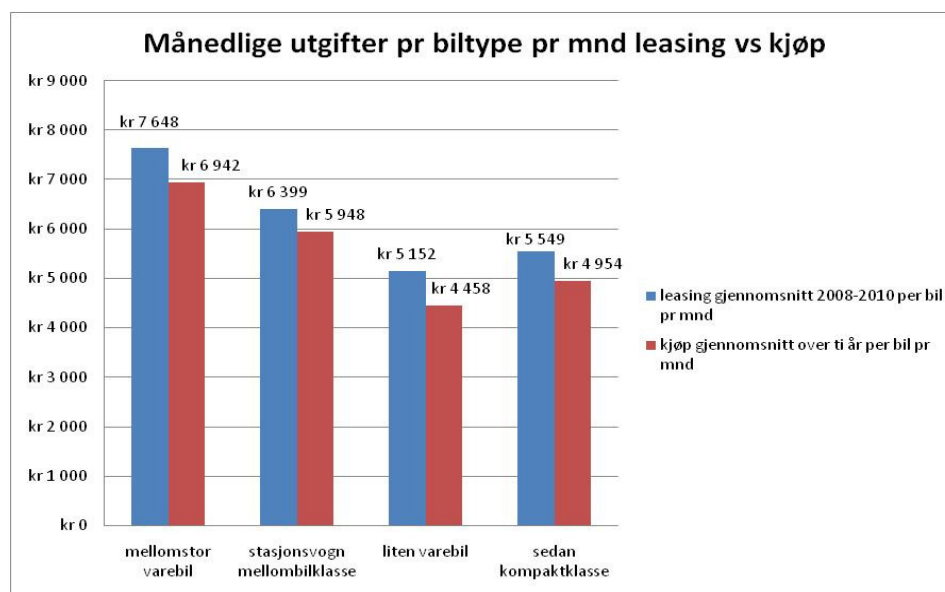
- **Kjøp av egne biler**

Beregningen forutsetter at bilene er i kommunens eie i 10 år, og at restverdien pr bil er 0 kr etter 10 år forutsatt en total kjørelengde fra 150 000 til 200 000 km i perioden. Eventuell salgspris etter ti år vil derfor være ren gevinst. Dette er ikke tatt med i sammenligningen.

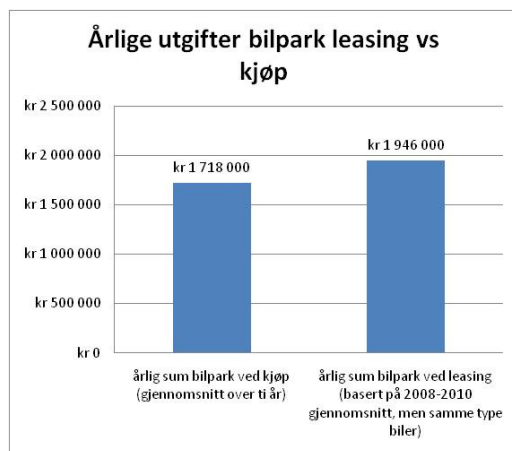
- **Intern eller ekstern biladministrasjon**

Rådmannen foreslår å samle all biladministrasjon til et ”kjørekontor” under fagområde Teknisk. Dette kontoret vil ta seg av alt ettersyn, renhold, fakturabehandling og utleie av bilene som er meldt ledig i perioder. Videre vil dette kontoret ha ansvaret for den eksterne kontakten opp i mot bilverksted, forsikringsselskap og Statens Vegvesen. Dette vil være en mer effektiv utnyttelse av arbeidskapasiteten både for tjenestestedene som benytter bilene og for de som får ansvaret for biladministrasjon. Denne løsningen skal ikke føre til ekstra kostnader.

Tabellen nedenfor viser de månedlige utgiftene pr biltype pr mnd i forhold til leasing eller kjøp:



Ved alle typer av biler vil det være en besparelse ved kjøp og intern biladministrasjon.



Tabellen over viser de gjennomsnittlige kostnadene fordelt over 10 år ved kjøp eller leasing. Som oversikten viser, vil Namsos kommune kunne ha en årlig innsparing på 0,3 mill kroner ved kjøp av biler.

Rådmannen anbefaler derfor kjøp av biler med intern biladministrasjon. Rådmannen forutsetter at de årlige innsparingene ved kjøp av biler, får fagområdene beholde. Fagområdene har dekket de økte leasingkostnader innenfor egne budsjetttrammer, samtidig som det forventes ytterligere økte kostnader i 2011 ved innlevering av leasingbilene. Dette gjelder kostnader knyttet til skader ut over normal slitasje og elde etter 3 år.

- **El-biler.**

I samarbeid med Nord-Trøndelag fylkeskommune vil Namsos kommune prøve ut 2 el-biler (med plass til opptil 4 personer).



Finansiering av investeringer:

(Beløp i 1000 kroner, inkl. mva)	Bud.Rev 2010	2011 vedtatt	2011 forslag	2012 vedtatt	2012 forslag	2013 vedtatt	2013 forslag	2014 forslag
Finansiering:								
Spillemidler og andre eksterne bidrag	1 300			1 600				
Momskompensasjon totalt	7 864	3 189		2 660		3 400		2 960
Momskompensasjon til drift	-6 291	-1 913		-1 064		-680		
Momskompensasjon biler ovf fra drift		1 200						
Tilskudd husbanken	1 000							
Bruk av kapitalfond	1 965	2 495		4 500		200		200
Bruk av disposisjonsfond	2 974							
Bruk av ubrukte lånemidler								
Salg av gamle Teknisk				2 000				
Salg av Bangsund bamehage				700				
Avsetning til kapitalfond				-4 300				
Låneopptak diverse	40 358	21 974		8 804		14 080		11 640
Sum finansiering (Kommunekasse)	49 170	26 945		14 900		17 000		14 800
Teknisk avgiftsområde								
Tiendholmen rensesanlegg								
Havnelager Spillum	5 000							
Biler og maskiner	100			700		700		1 100
Vannanlegg	4 800	4 000		4 000		4 000		4 000
Avløpsanlegg	6 000	5 000		5 000		5 000		5 000
Sum teknisk avgiftsområder	15 900	9 000		9 700		9 700		10 100
Startlån for videre utlån	4 000	4 000		4 000		4 000		4 000
Sum investeringer (Selvfinansierende)	19 900	13 000		13 700		13 700		14 100
Låneopptak	19 900	13 000		13 700		13 700		14 100

Tabellen viser finansieringen av alle investeringstiltakene, både selvfinansierende og de andre som er i kommunens egenregi. Det er innhentet tilbud på oppgradering av Tiendholmen rensesanlegg etter skjerpede krav til utslippet. Kalkulert investeringsbehov er inntil 18 mill. kroner. Rådmannen har grunn til tro at kommunen må starte arbeidene i 2011, men dette er for tiden ikke helt klart. Om kravet blir oppstart i 2011, fremmes det egen sak om finansiering. For øvrig skal kommunestyret behandle kommunedelplan for vann- og avløp i 2011. Det må forventes at denne vil medføre endringer i forhold til gjeldende økonomiplanforslag.

Som tabellen viser, er store deler av investeringene finansiert med lån. Mens bruk av fond er minimalt, noe som skyldes at Namsos kommune har svært begrensede fondsmidler til investeringstiltak. Innenfor selvkostområdet har rådmannen foreslått å øke investeringer innenfor biler og maskiner, mens innenfor vann og avløpsanlegg videreføres investeringene i 2014 på samme nivå som tidligere år.

Tabellen nedenfor viser grensene for låneopptak i forhold til handlingsregel nr. 1, inklusive vedtatte og foreslåtte investeringstiltak:

(Beløp i 1000 kroner, inkl. mva)	Bud.Rev 2010	2011 vedtatt	2011 forslag	2012 vedtatt	2012 forslag	2013 vedtatt	2013 forslag	2014 forslag
Totalt låneopptak	60 258	34 974		22 504		27 780		25 740
Avdrag	29 411	31 000		31 000		31 000		31 000
Netto låneopptak	30 847	3 974		-8 496		-3 220		-5 260
Endring i låneopptak	30 847	34 821		26 325		23 105		17 845
Grense for låneopptak	17 000	17 000		17 000		17 000		17 000
Overskridelse	23 358	4 974		-8 196		-2 920		-5 360
Egenfinansiering	8 812	4 971		9 696		2 920		3 160
Lånefinansiering	40 358	21 974		8 804		14 080		11 640

Som tabellen viser så vil det være en overskridelse i 2011, mens det fra 2012 til 2014 vil være en reduksjon i låneopptak.



16 Konsekvensjusteringer

Konsekvensjusteringene er gjennomført for å kunne videreføre eksisterende drift med samme aktivitetsnivå. I tillegg er det tatt hensyn til konsekvensene av politiske vedtak, statlige føringer, lover og forskrifter. Det er lagt vekt på konsekvensjustering av driften for å sikre et godt økonomisk fundament og få på plass ”riktige budsjetttrammer” i forhold til faktisk behov for å drive en forsvarlig tjenesteproduksjon.

I tillegg til konsekvensjusteringene er det satt av midler til dekning av lønnsoppgjør 2010, med helårsvirkning fra 2011 og konsekvenser av lønnsoppgjør 2011 (halvårsvirkning) til sammen 29,7 mill kroner i 2011 og 34,7 mill kroner for resten av planperioden.

Det er satt av en ramme på 2,8 mill kroner for kompensasjon for prisvekst i 2011.

Rådmannen forutsetter at kompensasjon for prisvekst blir benyttet til å dekke økte kostnader som følge av pristigning, eks. økte energikostnader, men at den ikke skal benyttes til å dekke kostnader knyttet til økt driftsvolum. Det har de siste årene skjedd en ”skjult innsparing” i forhold til at ingen av fagområdene tidligere har fått kompensert for prisvekst, mens den generelle prisstigningen har skjedd på alle varer og tjenester som kommunen kjøper eksternt. I budsjettkontrollene gjennom de siste årene har dette vært meldt som et avvik, og rådmannen har derfor besluttet at fagområdene skal få dekket inn deler av prisveksten i 2011, men under forutsetning av at de tilpasser driften i forhold til en reduksjon for resten av planperioden.

	Grunnlag	Andel	Avrundet	Økning %
Fagområde Politisk og interne tjenester	18 658 091	431 614	432 000	2,3
Fagområde Oppvekst	30 627 795	708 507	709 000	2,3
Fagområde Helse og omsorg	32 610 686	754 377	754 000	2,3
Fagområde Kultur	6 590 000	152 445	152 000	2,3
Fagområde Teknisk	32 553 588	753 056	753 000	2,3
Sum	121 040 160	2 800 000	2 800 000	2,3

Oversikten viser en prosentvis fordeling av prisveksten pr. fagområde, hvor grunnlaget er sum andre driftskostnader unntatt lønn og interne tjenester.



Konsekvensjusteringer				
År	2011	2012	2013	2014
Politisk, stab, int.tjenester og innvandr.tj.				
Økt frikjøp arbeidstakerorganisasjoner	180	180	180	180
Kirka	143	143	143	143
Prisvekst (av 2,8 mill)	432	432	432	432
Sum politisk, stab., interne tj og flyktningetj.	755	755	755	755
NAV				
Sum fagområde NAV	0	0	0	0
Fagområde oppvekst				
Barnehage, innlemming statsliskudd	62 000	62 000	62 000	62 000
Økte kassetall	570	300		
Prisvekst (av 2,8 mill)	709	709	709	709
Sum fagområde oppvekst	63 279	63 009	62 709	62 709
Fagområde helse og omsorg				
Fysioterapeuter, finansiering privatpraktiserende	260	530	530	530
Krisesentertilbud	400	400	400	400
Namdal rehabilitering IKS	150	150	150	150
Tilskuddsberegning overgrepsmottak	200	200	200	200
Prisvekst (av 2,8 mill)	754	754	754	754
Sum fagområde helse og omsorg	1 764	2 034	2 034	2 034
Fagområde kultur				
Kulturskole åpent inntak	300	300	300	300
Rock City/kino, husleie	400	1 800	1 800	1 800
Digitalisering Kino	70	140	140	140
Prisvekst (av 2,8 mill)	152	152	152	152
Sum fagområde kultur	922	2 392	2 392	2 392
Fagområde teknisk				
Oasen	500			
Festeavgifter, økte inntekter	-250	-500	-500	-500
Namsosshallen	500	250		
Strandpromenaden	1 300			
Prisvekst (av 2,8 mill)	753	753	753	753
Sum fagområde teknisk	2 803	503	253	253
SAMKOMMUNEN				
SUM konsekvensjusteringer	69 523	68 693	68 143	68 143

16.1.1 Fellestjenester og administrasjon

Økt frikjøp arbeidstakerorganisasjoner er hjemlet i hovedavtalen. Kirka får kompensert for lønns – og prisvekst tilsvarende kommunal deflator på 2,8 %. Dette gir en økning i tilskuddet til kirka fra 5.1 mill til 5,2 mill kr.

16.1.2 Oppvekst

Innlemmingen av barnehagetilskuddet er beregnet ut ifra dagens inntektsprognoser med tillegg av korrigeringer for økt andel til private barnehager. Tilskuddet er beregnet noe høyere i statsbudsjettet, men det er ennå knyttet stor usikkerhet i forhold til faktisk fordeling mellom de private og kommunale barnehagene.



Oppvekst får også kompensert for økt klassetall fra høsten 2010, med helårsvirkning fra 2011 og ut skoleåret 2012.

16.1.3 Helse og omsorg

Driftstilskuddet til fysioterapeuter øker, som følge av omlegging av refusjonsordningen fra staten. Den kommunale egenandelen økes som følge av dette. Denne økningen er lagt inn i kommunens rammetilskudd.

Det øremerkede tilskuddet til drift av krisesentre avvikles fra 2011, noe som fører til at det blir kommunens ansvar å yte tilskudd til drift av krisesentrene. Dette tilskuddet er innlemmet i rammetilskuddet. Fagområdet får konsekvensjustert for deler av dette tilskuddet.

Namdal Rehabilitering og Regionalt overgrepsmottak i fylket melder om økning i driftsrammer, noe som får konsekvenser for Namsos kommunes andel.

16.1.4 Kultur

Gjennom hele budsjettåret 2010 har fagområdet meldt om budsjettavvik i forhold til kulturskolen. Ambisjon med å redusere drifta på kulturskolen har ikke vært mulig og rådmannen anbefaler at kulturskolen styrkes delvis i forhold til det meldte behovet.

Det er planlagt flytting av kino til Rock City høsten 2011. Som en konsekvens av dette har fagområdet fått tilført økt ramme som følge av økt husleie og kostnader knyttet til digitalisering av kinoen.

16.1.5 Teknisk

Driftsansvaret for Oasen og Kleppen flyttes fra fagområde Kultur til fagområde Teknisk fra 01.01.11. Kultur har meldt gjennom budsjettkontroller i 2010 et misforhold mellom tildelte rammer og faktiske kostnader knyttet til drift av Oasen og Namsoshallen. Rådmannen foreslår å konsekvensjustere Oasen kun i 2011, under forutsetning av at den generelle drifta av svømmehallen organiseres slik at driftskostnadene kommer ned på budsjettert nivå i dag.

Namsoshallen konsekvensjusteres i forhold til lavere inntekter enn hva som er forutsatt i gjeldende økonomiplan, men en forventning om inndekning fra 2012.

Fagområdet øker sine festeinntekter fra 2. halvår 2011.



17 Omstilling og effektivisering

17.1 Behovet for omstilling og effektivisering i Namsos

Det tar tid å ta ut omstillingseffekter. Rådmannen foreslår i denne planperioden at en del av de vedtatte konsekvensjusteringene fra økonomiplanperioden 2010-2013 reduseres, og at det enkelte fagområde må finne dekning gjennom kompensasjon for prisvekst og reduksjon av den generelle drifta.

17.2 Omstilling og effektivisering - Konsekvenser av tiltak

Omstilling-/effektivisering gamle tiltak				
År	2011	2012	2013	2014
Fagområde oppvekst				
Nye driftstiltak, økt drift ikt	-100	-100	-100	-100
Skoleskyss prisstigning	-143	-289	-433	-570
Kompetanseheving lærere/prosjekt	-150	-150	-150	-150
Økn.adm.ressurs rektorer i grunnskolen		-280	-280	-280
Sum fagområde oppvekst	-393	-819	-963	-1 100
Fagområde teknisk				
Reduksjon vegvedlikehold		-500	-500	-500
Sum fagområde teknisk	0	-500	-500	-500
Sum netto omstilling	-393	-1 319	-1 463	-1 600

17.2.1 Oppvekst

Alle tiltakene innenfor oppvekst gjelder vedtatte nye driftstiltak fra 2011. Rådmannen foreslår at fagområdet må dekke inn deler av tiltakene gjennom kompensasjon av prisstigningen i tillegg til å ikke sette i verk nye tiltak. Opptappingen av kompetanseheving lærere/prosjektleder foreslår rådmannen strykes og at den økte administrative ressursen for rektorer i grunnskolen reduseres fra 1 til en halv stilling fra 2012.

17.2.2 Teknisk

I den vedtatte økonomiplan 2010-2013 vedtok kommunestyret å øke vegvedlikeholdet med 2 mill kroner fra 2012. Rådmannen foreslår at fagområdet får en økning på 1,5 mill kroner i stedet for 2 mill kr.



Omstilling-/effektivisering nye tiltak					Ant. årsverk ved årslønn inkl sos.kost 500.			
År	2011	2012	2013	2014	2011	2012	2013	2014
Fellestjenester og administrasjon								
Effektiviseringstiltak		-432	-679	-679		-0,86	-1,36	-1,36
Sum pol., stab.,		-432	-679	-679				
Fagområde oppvekst								
Effektiviseringstiltak		-709	-1 113	-1 113		-1,42	-2,23	-2,23
Sum fagområde oppvekst	0	-709	-1 113	-1 113	0,00	-1,42	-2,23	-2,23
Fagområde helse og sosial								
Effektiviseringstiltak		-754	-1 185	-1 185		-1,51	-2,37	-2,37
Sum fagområde helse og sosial	0	-754	-1 185	-1 185	0,00	-1,51	-2,37	-2,37
Fagområde kultur								
Effektiviseringstiltak		-152	-240	-240		-0,30	-0,48	-0,48
Sum fagområde kultur	0	-152	-240	-240	0,00	-0,30	-0,48	-0,48
Fagområde teknisk								
Effektiviseringstiltak		-753	-1 183	-1 183		-1,51	-2,37	-2,37
Sum fagområde teknisk	0	-753	-1 183	-1 183	0,00	-1,51	-2,37	-2,37
Sum netto omstilling	0	-2 800	-4 400	-4 400	0,00	-4,74	-7,44	-7,44

Rådmannen foreslår at det igangsettes en reduksjon i lønnsutgifter i 2011, med tanke på en helårsvirkning fra 2012 og 2013. Hvert enkelt fagområde får ansvaret for å igangsette omstillingsprosessene i 2011. Rådmannen vil legge fram en egen omstillingsplan for dette arbeidet i løpet av 1. halvår 2011.



18 Nye driftstiltak

Nye Driftstiltak				
	2011	2012	2013	2014
Ny stilling PPT	600	600	600	600
Oppvekst	600	600	600	600
Prosjekt, "Bygg en by 2"	200			
Kultur	200	0	0	0
Total	800	600	600	600

18.1 Behov og effekt av nye driftstiltak

Rådmannen har ikke funnet rom for nye driftstiltak, med unntak av å øke opp faste stillinger innenfor PPT området i planperioden og prioritere prosjektet Bygge en By i 2011. Prosjekt Bygge en By foreslås å finansieres med bruk av disposisjonsfond.

19 Dekning av underskudd

Som rapportert i budsjettkontroll for 2. Tertial 2010, viser prognosen et underskudd på 4 mill kr. I hht budsjett og regnskapsforskriftene skal underskudd dekkes inn i året etter regnskapsåret evt. fordeles over 2 år. Samtidig skal det benyttes av budsjetterte avsetninger til fond, for å redusere størrelsen på underskuddet. I revidert budsjett for 2010 er det avsatt 4,7 mill kr til fond. Et eventuelt underskudd vil derfor først gå til fradrag på avsetning til disposisjonsfondet. Så lenge de budsjetterte avsatte midlene er høyere enn underskuddet, vil derfor underskuddet dekkes i regnskapsåret gjennom en tilsvarende lavere avsetning til fond. Rådmannen har derfor ikke lagt inn noen inndekning av forventet underskudd i 2011.


20 Avsetning til disposisjonsfond

Som fondsoversikten viser har Namsos kommune begrensede fondsmidler pr utgangen av 2010. Rådmannen foreslår derfor å styrke fondsoppbyggingen i økonomiplanperioden.




21 Økonomiske oversikter

21.1 Hovedoversikt

	Negative tall = inntekt Tall i tusen kroner	Regnskap	Rev. Budsj.	Prognose	Budsjett 2011	Øk. plan	Øk. plan	Øk. plan
		2009	2010	2010		2012	2013	2014
Skatt, rammetilskudd, Eiendomsskatt	-451 583	-477 300	-478 800		-571 506	-578 398	-578 398	-578 398
Konsejsonsavgift	-653	-1 100	-1 100		-1 100	-1 100	-1 100	-1 100
Investeringskompensasjon	-4 746	-5 500	-3 500		-6 690	-6 790	-6 790	-6 790
Momskompensasjon	-7 121	-6 291	-2 709		-2 213	-1 064	-680	0
Kalkulatoriske inntekter	-44 392	-44 418	-43 967		-65 264	-65 264	-65 264	-65 264
Netto driftsinntekter	-508 495	-534 609	-530 076		-646 773	-652 616	-652 232	-651 552
Fellestjenester og administrasjon	56 638	47 054	46 054		48 378	47 491	47 624	47 244
Fagområde NAV	10 144	10 524	11 274		0	0	0	0
Fagområde Oppvekst	126 341	142 118	142 812		237 894	236 955	236 251	236 251
Fagområde Helse og sosial	188 061	192 184	195 201		208 535	209 061	208 690	208 750
Fagområde Kultur	20 270	15 791	17 141		18 896	19 814	19 476	19 476
Fagområde Teknisk	50 350	45 648	47 848		31 631	30 368	29 688	29 688
Tidl MNR/Samkommune	0	16 856	16 856		31 740	31 746	31 832	31 842
Felles rammeområder	-7 331	4 427	-805		11 328	16 328	16 328	16 328
Sum rammeområder	444 473	474 602	476 381		588 402	591 763	589 889	589 579
Netto finans	55 125	55 215	53 076		58 148	59 728	59 499	61 223
Netto driftsresultat	-8 897	-4 792	-619		-223	-1 125	-2 844	-750
Dekning av underskudd	236	0	0		0	0	0	0
Bruk av disp. fond	-1 300	0	0		-2 000	0	0	0
Avsetning til disp. fond	8 511	4 792	4 792		2 223	1 125	2 844	750
Avsetning til bundet fond	0	0	0		0	0	0	0
Tap på fordringer	1 000	0	0		0	0	0	0
Merforbruk	0	0	0		0	0	0	0
Momskomp. til investeringsregn.	450	0	0		0	0	0	0
Netto avsetninger	8 897	4 792	4 792		223	1 125	2 844	750
Regnskapsmessig mer/mindreforbruk	0	0	4 173		0	0	0	0




21.2 Budsjettskjema 1A

 Budsjettskjema 1A - Drift								
Namsos kommune	Regnskap 2009	Bud. Oppr. 2010	Bud. Rev. 2010	Prognose 2010	Budsjett 2011	Øk.plan 2012	Øk.plan 2013	Øk.plan 2014
Skatteinntekter, kommune	-219 897	-223 596	-228 500	-230 500	-218 226	-218 226	-218 226	-218 226
Eiendomsskatt	-13 251	-13 600	-13 600	-13 100	-12 600	-20 000	-20 000	-20 000
Konsesjonskraftinntekter	-653	-1 100	-1 100	-1 100	-1 100	-1 100	-1 100	-1 100
Rammetilskudd	-218 435	-240 879	-235 200	-235 200	-340 680	-340 172	-340 172	-340 172
Investeringskompensasjon	-4 746	-6 800	-5 500	-3 500	-6 690	-6 790	-6 790	-6 790
Momskompensasjon investeringer	-7 121	-8 041	-7 864	-4 282	-5 689	-2 660	-3 400	-2 960
Momskomp overført til investering			1 573	1 573	3 476	1 596	2 720	2 960
Kalkulatorisk avskrivninger					-34 020	-34 020	-34 020	-34 020
Kalkulatoriske renter	-44 392	-51 057	-44 418	-43 967	-31 244	-31 244	-31 244	-31 244
Netto driftsinntekter	-508 495	-545 073	-534 609	-530 076	-646 773	-652 616	-652 232	-651 552
Netto renteutgifter	25 723	27 636	25 804	23 665	27 148	28 728	28 499	30 223
Netto gjeldsavdrag	29 402	29 411	29 411	29 411	31 000	31 000	31 000	31 000
Netto finans	55 125	57 047	55 215	53 076	58 148	59 728	59 499	61 223
Bruk av disp.fond	-1 300				-2 000			
Dekking av tidl. års merforbruk	236							
Avsetning til disp. fond	8 511	10 952	4 792	4 792	2 223	1 125	2 844	750
Avsetning til bundet fond								
Tap på fordringer	1 000							
Merforbruk								
Overføring til investeringsbudsjett	450							
Netto avsetninger	8 897	10 952	4 792	4 792	223	1 125	2 844	750
Til fordeling rammeområder	-444 473	-477 074	-474 602	-472 208	-588 402	-591 763	-589 889	-589 579
Fordelt rammeområder	444 473	477 074	474 602	476 381	588 402	591 763	589 889	589 579
Mer/Mindreforbruk	-	-	-	4 173	-	-	-	-




21.3 Budsjettskjema 1B

 Budsjettskjema 1B - Drift								
Namsos kommune	Regnskap 2009	Bud. Oppr. 2010	Bud. Rev. 2010	Prognose 2010	Budsjett 2011	Øk.plan 2012	Øk.plan 2013	Øk.plan 2014
000 Politisk virksomhet	14 406	8 344	8 344	8 344	8 867	8 412	8 792	8 412
010 Rådmann, stab, skog og viltnevd	10 797	10 159	10 143	10 143	10 971	10 539	10 292	10 292
020 Servicekontor	2 958	2 952	2 988	2 988	3 022	3 022	3 022	3 022
021 Lønn og personalavdeling	9 022	13 604	12 776	11 776	12 705	12 705	12 705	12 705
022 IT/Kvalitet	7 887	7 656	7 346	7 346	7 367	7 367	7 367	7 367
890 Økonomiavdelingen	8 774	5 412	5 457	5 457	5 446	5 446	5 446	5 446
073 MNR utvikl, landbruk og regionråd	2 794							
Fellestjenester og administrasjon	56 638	48 127	47 054	46 054	48 378	47 491	47 624	47 244
NAV	10 144	10 467	10 524	11 274	-	-	-	-
013 Felles oppvekst	5 984	10 970	10 763	10 763	13 916	12 977	12 273	12 273
120 Flyktningetjenesten	-8 128	-1 737	-3 333	-3 933	-4 171	-4 171	-4 171	-4 171
200 Namsos barneskole	13 726	14 689	14 755	14 755	18 549	18 549	18 549	18 549
210 Namsos ungdomsskole	19 246	20 059	20 143	20 143	24 248	24 248	24 248	24 248
220 Høknes barneskole	22 061	21 412	21 499	22 143	28 059	28 059	28 059	28 059
230 Høknes ungdomsskole	12 566	12 270	12 333	12 333	15 787	15 787	15 787	15 787
240 Bågsund skole	14 036	13 934	14 008	14 008	17 950	17 950	17 950	17 950
250 Otterøy skole	8 940	8 616	8 809	8 809	9 827	9 827	9 827	9 827
260 Sørenget oppvekstsenter	6 526	6 618	6 648	6 648	8 143	8 143	8 143	8 143
270 Vestbyen skole	17 167	17 181	17 231	17 231	21 153	21 153	21 153	21 153
285 Namsos opplæringscenter	4 946	5 662	5 781	5 781	6 716	6 716	6 716	6 716
290 Namsos kommune barnehagedrift	5 807	5 738	7 025	7 025	70 601	70 601	70 601	70 601
287 PPT i MNR	3 464	6 394	6 456	7 106	7 116	7 116	7 116	7 116
Fagområde Oppvekst	126 341	141 806	142 118	142 812	237 894	236 955	236 251	236 251
300 Felles Helse og omsorg	22 451	13 394	13 208	12 581	14 590	14 086	13 655	13 655
307 Helsestasjon	6 085	6 045	6 178	5 668	6 341	6 341	6 341	6 341
308 Fysio-/ergoterapi	3 668	4 352	4 413	4 413	4 786	5 116	5 176	5 236
360 Helse-distrikt sør	60 296	63 247	64 748	66 837	70 549	71 049	71 049	71 049
380 Namsos sykeheim	50 157	52 130	53 743	55 107	60 952	60 952	60 952	60 952
390 Helse-distrikt vest	44 445	47 427	48 872	49 573	50 295	50 495	50 495	50 495
301 Legevaktordningen i Namdal	959	1 022	1 022	1 022	1 022	1 022	1 022	1 022
Fagområde Helse og sosial	188 061	187 617	192 184	195 201	208 535	209 061	208 690	208 750
500 Kulturadministrasjon	16 058	10 803	11 453	12 303	13 838	14 756	14 418	14 418
280 Kulturskolen	4 212	4 160	4 338	4 838	5 058	5 058	5 058	5 058
Fagområde Kultur	20 270	14 963	15 791	17 141	18 896	19 814	19 476	19 476
610 Byggesak kart og oppmåling	1 919	1 910	1 928	1 928	1 944	1 944	1 944	1 944
620 Namsos bydrift	12 772	10 764	12 548	13 248	18 261	16 961	16 711	16 711
622 Namsos bydrift VAR-området	2 443							
630 Namsos brann- og redningsvesen	9 039	10 169	10 206	10 206	11 996	11 033	10 603	10 603
640 Eiendomsavdelingen	24 177	20 360	20 966	22 466	-570	430	430	430
Fagområde Teknisk	50 350	43 203	45 648	47 848	31 631	30 368	29 688	29 688



21.4 Budsjettskjema 1B forts.

 Budsjettskjema 1B - Drift								
Namsos kommune	Regnskap 2009	Bud. Oppr. 2010	Bud. Rev. 2010	Prognose 2010	Budsjett 2011	Øk.plan 2012	Øk.plan 2013	Øk.plan 2014
Politisk		346	346	346	352	352	352	352
Administrasjon		633	633	633	653	653	653	653
Skatteoppkrever		1 829	1 829	1 829	1 767	1 767	1 767	1 767
IT		708	825	825	925	925	925	925
Økonomisystem		352	352	352	401	401	401	401
Sak-/arkivsystem		180	180	180	188	188	188	188
PLO-system		226	226	226	238	238	238	238
Kartsamarbeid		110	110	110	174	174	174	174
Barnevern		8 034	8 034	8 034	9 178	9 178	9 178	9 178
Legevaktsamarbeid		462	640	640	580	580	580	580
Kommuneoverlege		684	684	684	1 373	1 373	1 450	1 450
NAV					12 507	12 507	12 507	12 507
Utviklingsavdeling		1 205	1 205	1 205	1 256	1 256	1 256	1 256
Miljø og landbruk		1 792	1 792	1 792	1 919	1 876	1 876	1 876
Kalk rente og avskrivning					229	278	287	297
Samkommune		16 561	16 856	16 856	31 740	31 746	31 832	31 842
Lønnsoppgjør 01.05.2009 til fordeling	-	711			-	-	-	-
Avsetting lønnsoppgjør 2010		10 809	4 953	5 953	11 328	16 328	16 328	16 328
Felles Pensjon KLP/SPK	1 195	310		-6 232				
Ras		2 500	1 000	1 000	-	-	-	-
Sykepengerefusjon			-1 526	-1 526	-	-	-	-
Krisepakkepenger	-8 526							
Felles	-7 331	14 330	4 427	-805	11 328	16 328	16 328	16 328
SUM RAMMEOMRÅDER	444 473	477 074	474 602	476 381	588 402	591 763	589 889	589 579



21.5 Investeringer

(Beløp i 1000 kroner, inkl. mva)	Bud.Rev 2010	2011 årsbudsjett	2012 øk.plan	2013 øk.plan	2014 øk.plan
Stab og Interne tjenester					
Visma rekruttering		400			
KLP, egenkapitalinnskudd	1 765	1 850			
Sum fellestjenester og administrasj	1 765	2 250	0	0	0
Fagområde oppvekst					
IKT - plan grunnskolen	1 000	800	600	1 000	600
Utbygging barnehage - Bangsund	4 200				
Bygnm.just/tilbygg Fossbrenna bhg.		1 400			
Bygnm.just/tilbygg Kleppen bhg		0	1 400		
Namsos u. arbeidsplasser lærere		1 100			
Otterøy skole				800	14 000
Flyktningeboliger	5 000				
Sum oppvekst	10 200	3 300	2 000	1 800	14 600
Helse og omsorg					
Nye senger, Sykeheimen og distriktene		1 500	0	0	
Nytt nøkkelbokssystem		450			
Carport helsedistrikt		800			
Ombygging Vestre Havn bs- senter			1 000		
Utbedringer Lonet avlastningsbolig		300			
Utskifting utstyr kjøkken		145			
Sum helse og sosial	0	3 195	1 000	0	0
Fagområde kultur					
Kleppen stadion	5 500				
Teknisk utstyr i kulturhuset	200				
Utskifting stoler i kulturhuset			1 300		
Kulturhuset, lys/lydutstyr				500	
Sum kultur	5 700	0	1 300	500	0
Fagområde tekniske saker					
Ny brannstasjon	25 000				
Trafikksikkerhetstiltak	200	200	200	200	200
Parker og friluftsområder	150				
Opprusting Namsoshallen			8 000		
Ny brannbil		3 600		4 500	
Opprusting av kommunale veier (stand	1 650	3 000			
Tankbil, brann og redn.vesen			1 500		
Sam.hus/festplassen				10 000	
PCB, tilleggsbevilgning	955				
Lysløypa Granåsen- Fossbrenna, stolper			700		
Utbedringer Bastionen		100			
Pensjonistsenteret - forprosjekt nye fasader			200		
Utbedring og salg Klingenbergveien		300			
Sum teknisk	27 955	7 200	10 600	14 700	200
Andre					
Opprusting av Vemundvik kirke	2 900	2 500			
Gravplasser Otterøy kirke	650				
Fellesinnkjøp biler		8 500			
Sum andre	3 550	11 000	0	0	0
Sum investeringer (Kommunekasse)	49 170	26 945	14 900	17 000	14 800



21.4 Investeringer forts

(Beløp i 1000 kroner, inkl. mva)	Bud.Rev 2010	2011 årsbudsjett	2012 øk.plan	2013 øk.plan	2014 øk.plan
Finansiering:					
Spillemidler og andre eksterne bidrag	1 300		1 600		
Momskompensasjon totalt	7 864	3 189	2 660	3 400	2 960
Momskompensasjon til drift	-6 291	-1 913	-1 064	-680	
Momskompensasjon biler ovf fra drift		1 200			
Tilskudd husbanken	1 000				
Bruk av kapitalfond	1 965	2 495	4 500	200	200
Bruk av disposisjonsfond	2 974				
Bruk av ubrukte lånemidler					
Salg av gamle Teknisk			2 000		
Salg av Bangsund barnehage			700		
Avsetning til kapitalfond			-4 300		
Låneopptak diverse	40 358	21 974	8 804	14 080	11 640
Sum finansiering (Kommunekasse)	49 170	26 945	14 900	17 000	14 800
Teknisk avgiftsområde					
Tiendholmen renseanlegg					
Havnelager Spillum	5 000				
Biler og maskiner	100		700	700	1 100
Vannanlegg	4 800	4 000	4 000	4 000	4 000
Avløpsanlegg	6 000	5 000	5 000	5 000	5 000
Sum teknisk avgiftsområder	15 900	9 000	9 700	9 700	10 100
Startlån for videre utlån	4 000	4 000	4 000	4 000	4 000
Sum investeringer (Selvfinansieren)	19 900	13 000	13 700	13 700	14 100
Låneopptak	19 900	13 000	13 700	13 700	14 100

21.5 Investeringer 2B

(Beløp i 1000 kroner, inkl. mva)	Bud.Rev 2010	2011 årsbudsjett	2012 øk.plan	2013 øk.plan	2014 øk.plan
Investeringer i anleggsmidler	65 070	35 945	24 600	26 700	24 900
Utlån og forskuddteringer	4 000	4 000	4 000	4 000	4 000
Avdrag på lån	0	0	0	0	0
Avsetninger	0	0	0	0	0
<i>Arets finansieringsbehov</i>	<i>69 070</i>	<i>39 945</i>	<i>28 600</i>	<i>30 700</i>	<i>28 900</i>
Finansiert slik:					
Bruk av lånemidler	40 358	21 974	8 804	14 080	11 640
Tilskudd til investeringer	2 300	0	1 600	0	0
Mottatte avdrag på utlån og refusjoner	19 900	13 000	13 700	13 700	14 100
Andre inntekter	1 573	2 476	4 296	2 720	2 960
<i>Sum eksternt finansiering</i>	<i>64 131</i>	<i>37 450</i>	<i>28 400</i>	<i>30 500</i>	<i>28 700</i>
Overført fra driftsbudsjettet	0	0			
Bruk av avsetninger	4 939	2 495	200	200	200
Sum finansiering	69 070	39 945	28 600	30 700	28 900
<i>Udekket/udisponert = 0</i>	<i>0</i>	<i>0</i>	<i>0</i>	<i>0</i>	<i>0</i>



21.6 Tilskudd fra Namsos kommune

Tekst	Regnskap 2007	Regnskap 2008	Regnskap 2009	Budsjett 2010	Budsjett 2011
Kirkelig Fellesråd	4 584 651	4 637 000	4 924 000	5 114 000	5 257 000
Andre trossamfunn	157 272	171 216	181 222	180 000	180 000
Private barnehager	3 296 844	5 013 500	6 790 869	8 000 000	8 500 000
Krisesenter/Incestsenter	79 975	137 991	86 988	90 000	490 000
MN-Vekst AS	1 143 000	1 143 000	1 196 800	1 666 000	1 666 000
KV prosjektet	100 000	100 000	100 000	100 000	100 000
Støtte lag/foreninger, barne- og ungdom	17 050	14 500	9 975	15 000	15 000
Støtte sang og musikk	20 000	20 000	0	20 000	40 000
Støtte sang og musikk, gratis lokaler	50 000	50 000	50 000	50 000	50 000
Støtte lag/foreninger, idrett og friluftsmål	74 870	61 302	75 575	70 000	70 000
Kulturstipend	10 000	0	0	10 000	10 000
Støtte idrettslag, gratis lokaler	170 000	170 000	170 000	170 000	170 000
Støtte idrettslag, lysløyper	159 905	179 931	91 146	166 000	166 000
Støtte lag/foreninger, andre kulturformål	290 925	341 742	320 000	305 000	305 000
NIL fotball, kunstgressbane Kleppen	0	0	338 339	350 000	350 000
17. mai komiteen	26 045	51 953	52 732	58 000	58 000
Namsos Rock festival	0	50 000	50 000	50 000	50 000
Rock City	0	2 831 232	5 177 142	1 182 000	1 182 000
Kulturprisen	5 000	10 000	10 000	10 000	10 000
Byggeskikkprisen	0	0	0	5 000	5 000
TV-aksjonen	10 000	10 000	10 000	10 000	10 000
Museet Midt	258 000	464 000	555 000	646 000	746 000
Namdals Folkehøgskole	60 000	60 000	60 000	60 000	60 000
Kystriksveien	38 720	40 656	53 361	38 000	38 000
Namdalsshagen	300 000	200 000	0	250 000	0
Foreningen Namdalskysten	84 796	84 796	84 796	85 000	85 000
Melkevoter	126 320	64 470	57 835	0	0
Turistinformasjon	304 687	292 500	310 000	310 000	310 000
Tilskudd vei, standpromenade	0	0	0	0	1 300 000
Ungdomsrådet	0	0	0	20 000	45 000
Barnehage, søskenmoderasjon	320 873	120 630	312 126	400 000	400 000
Barnehage, friplasser styrkingstiltak	65 361	78 868	5 090	160 000	160 000
SUM	11 754 294	16 399 287	21 072 996	19 590 000	21 828 000



22 Vedlegg

22.1 Bilprosjekt 2011

22.1.1 Bakgrunn

Størsteparten av leasingavtalene for biler innen helse og omsorg (hjemmesykepleien med mer) og teknisk som Namsos kommune har hatt siden 2008, går ut 30.6.2011. Dermed blir en større anskaffelse nødvendig i 2011, bilene må være på plass 1.7.2011.

Tre spørsmål belyses:

- Kjøp, leasing eller km-godtgjørelse?
- Intern eller ekstern biladministrasjon?
- El-biler?

Mens leasingavtalene har vist seg å være en finansiell gunstigere løsning enn ordningen med kilometergodtgjørelse ved bruk av egen bil, må også forholdet mellom kjøp og leie/leasing av biler belyses.

Samtidig med behovsverifikasjonen er det også foretatt en gjennomgang av mulige organiseringsformer av bilholdet (intern eller ekstern biladministrasjon), uavhengig av leie- eller eieforhold, med sikte på effektivisering innenfor de eksisterende økonomiske rammene.

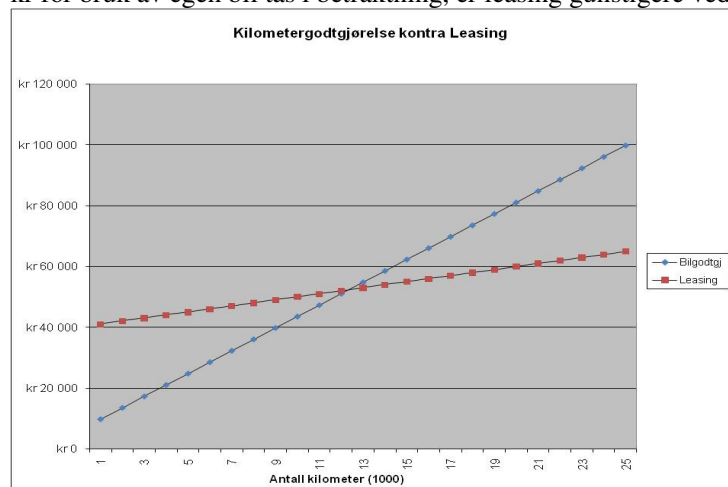
Kjøp/leasing av el-bil er også en del av betraktningene.

Her redegjøres det for hovedkonklusjonene i prosessen.

22.1.2 Eie eller leie eller kilometergodtgjørelse?

Leasingbilene som er i drift per i dag kjører mellom 15.000 og 20.000 km årlig. Følgende diagram viser at leasing er den billigere løsningen fra og med ca. 14.000 km årlig (forutsatt statens km-satser, ingen årlig tilleggsgodtgjørelse, en årlig leasingleie på 40.000 kr og bensinpris på 1 kr pr km). Kjøres det mindre enn 14.000 km årlig, er km-godtgjørelse den billigere løsning.

Når kostnadene pr leasingbil ligger nærmere 60.000 kr årlig og en årlig tilleggsgodtgjørelse på 9.000 kr for bruk av egen bil tas i betraktning, er leasing gunstigere ved mer enn 18.000 km årlig.



Leasing har vært en til dels favorisert løsning ettersom utgiftene kun føres i driftsregnskapet, investering og låneopptak var ikke nødvendig. Økt bruk av leasingavtaler har medført at de månedlige utgiftene har blitt høyere enn om Namsos kommune hadde finansiert kjøpene selv. Disse betraktningene forutsetter at renter og avdrag på lån regnes med i de månedlige utgiftene. For eksempel har de faktiske rentesatsene på leasingavtalene for bilene vist seg å være høyere enn de rentesatsene Namsos kommune har kunnet sikre seg i samme tidsperiode (2008-2010). Utgangspunkt for betraktningen ang eie eller leie av biler er dermed at Namsos kommune kan skaffe billån på



gunstigere vilkår enn finansieringsselskapene/bilforhandlerne gjør, noe som vil resultere i lavere månedlige utgifter i forhold til leasing.

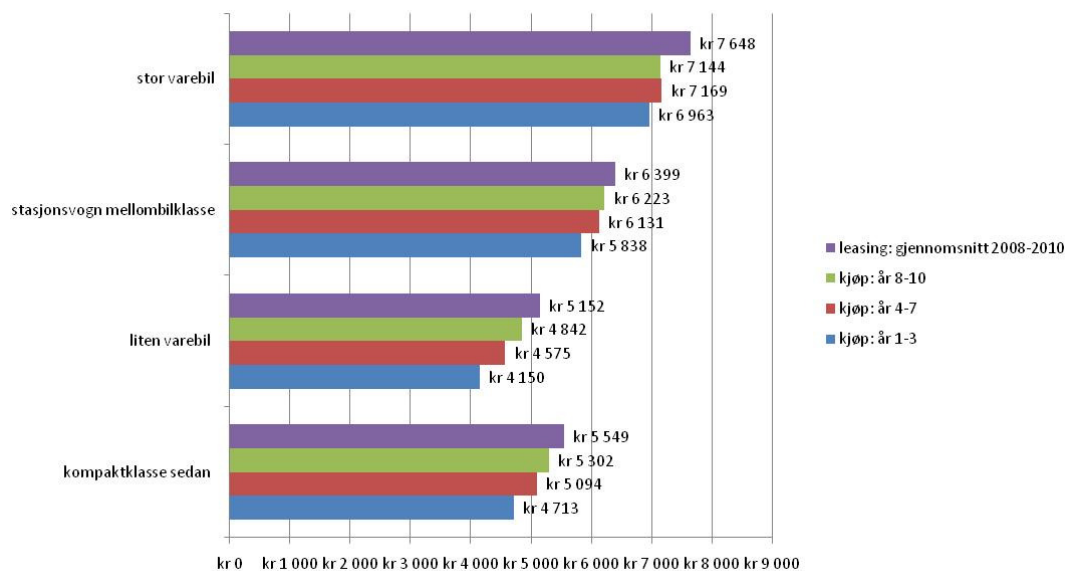
Et eksempel:

Sedan kompaktklasse (brukt i hjemmesykepleien for tiden)	Faktiske utgifter pr mnd (gjennomsnittlig 1.9.08-31.08.10)	Utgifter pr mnd ved kjøp og intern biladministrasjon – første tre år (gjennomsnittlig rentesats for Namsos kommunes lån i perioden 1.9.08-31.08.10)
Leasingleie jf. renter/avdrag	3 532 kr	2 813 kr
Forsikring	300 kr	300 kr
Service	0 kr	250 kr
Veiavgift	250 kr	250 kr
Administrasjon	217 kr	300 kr
Renhold jf renhold og ettersyn	1 250 kr	800 kr
Sum	5 549 kr	4 713 kr

Beregningen forutsetter at bilene kjøpes og nedskrives i 10 år, dvs at restverdien på bilene er 0 kr etter ti år med en kjørelengde på totalt 150.000 til 200.000 km. Det er rimelig å anta at bilene kan selges til en høyere pris enn 0 kr tom etter 10 år. Eventuell salgspris er dermed ren gevinst. Denne eventuelle gevinsten er ikke tatt med i beregningene her for å ha et mest mulig økonomisk forsiktig anslag. Beregningen forutsetter dessuten at kostnadene ved kjøp av bil øker med antall år (særlig servicekostnadene), dette er tatt hensyn til i beregningene.

For de typene biler som kommunen disponerer nå og skal disponere i framtiden presenteres beregningene sammenfattet for hele 10-års-perioden i følgende diagram:

22.1.3 Månedlige utgifter pr bil (etter type) leasing kontra kjøp



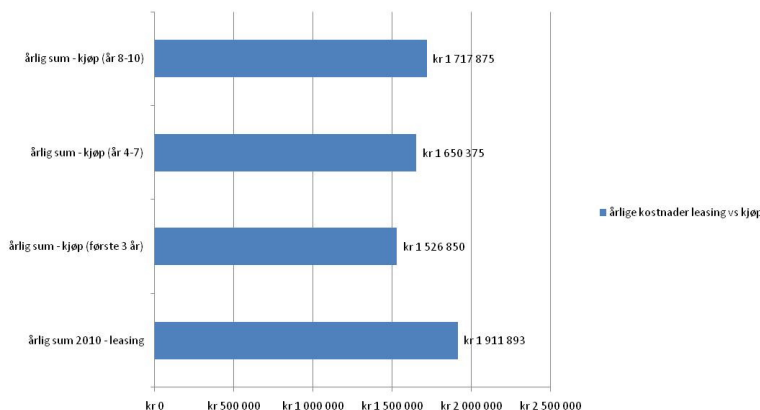
Det vises som fellestrekk at leasing er den dyreste løsning, tom når en sammenligner med de dyreste årene ved kjøp (år 8-10) hvor kostnadene er betydelig høyere enn ved begynnelsen av perioden. For treårsperiodene er for enkelthets skyld renter/avdragsbeløpet for det første året i perioden regnet over hele perioden (mens renter/avdragsbeløpet egentlig er lavere i år 2 og 3 av periodene).

Når en kun ser på tallene, ser perioden år 1 til 3 ut til å være den økonomisk gunstigste – spørsmålet kan da dukke opp: Hvorfor bytter vi ikke biler hvert tredje år hvis vi sparer mest da? Dette regnestykket går ut fra en vanlig avskrivningstid (lineær) på biler på 10 år, altså avskrives en tiendedel per år. Skulle bilene selges etter tre år, måtte regnestykke legge en annen restverdi til grunn og ta



hensyn til verditap av bilen som ville vise seg i markedsprisen. Restverdien etter 3 år i det foreliggende regnestykket ligger høyere enn det markedsverdien ville tilsi. Det forutsettes altså at bilen kjøres i minst ti år ned mot en restverdi av null slik at det ligger gevinstmuligheter i salget etter hele bruksperioden.

22.1.4 Årlige kostnader leasing kontra kjøp



Kjøp av biler er altså det økonomisk gunstigste alternativet.

Det vil hovedsakelig etterspørres varebil klasse 2 med nøktern standard for å dra nytte av MVA-kompensasjonen. Varebiler klasse 1 i kommunal bruk er iflg momsloven unntatt fra MVA-kompensasjon. Det vil etterspørres et par stasjonsvogn pga behov for samtidig transport av flere personer samt bagasje/utstyr (jf. flyktingtjenesten/IT) samt 5-seters i kompaktklassen på tjenestesteder hvor det er dokumentert behov for et større antall kjøreturer med flere enn 2 personer. Transporttjenesten og teknisk har fortsatt behov for store varebiler/busser i samme antall som hittil. Antall biler forandrer seg ikke ift dagens løsning. Det vil åpnes for alle typer drivstoff (diesel, bensin, hybrid), her legges det vekt på kriteriene miljø og pris ved tildeling av kontrakten. Besparelsene over tid som følge av kjøpsalternativet skal gå til enhetenes ramme. Enhetene måtte ta økningen i leasingleie ved siste anbudsrunder uten konsekvensjustering av budsjetttrammene. Samtidig forventes det i 2011 kostnader ved innlevering av leasingbilene pga skader som det ikke tas høyde for i budsjettet, men forventes dekket av innsparingene ved kjøp.

22.1.5 Intern eller ekstern biladministrasjon?

Administrasjonen har samlet erfaringer med ekstern biladministrator fra 2008 til nå. Det anbefales å administrere bilene internt i kommunen for å redusere transaksjonskostnader og effektivisere kjernetjenestene (som hjemmesykepleien). Biladministrasjonstjenesten har ikke vist seg å være så effektiv som ønsket, for eksempel er fakturabehandlingen ikke forenklet pga bruk av ekstern administrator slik det var lovet, kontrollfunksjonen viser seg også å være mer tidkrevende. Samtidig mangler det pr i dag et overordnet (teknisk orientert) ettersyn av bilene.

Det foreslås å samle administrasjon, ettersyn og renhold av bilene samt organisasjon utleie av biler som er meldt ledig i perioder på Hestmarka. Teknisk kyndige ansatte tar seg av den eksterne kontakten med f. eks. verkstedene, Statens Vegvesen, forsikringen slik at det frigjøres tid til kjernetjenestene som for eksempel hjemmesykepleien.

Det forventes et mer effektiv bilhold samtidig som denne løsningen ikke medfører ekstra kostnader ettersom beregningene for kostnader ved kjøp allerede inneholder denne interne administrasjonen. "Kjørekontoret" på Hestmarka skal i tillegg administrere 3 ekstra biler (2 vanlige biler og en el-bil) til bruk som erstatningsbiler ved verkstedopphold og til bruk som utleiebiler for kommunale tjenestereiser. Alle enheter i Namsos kommune vil bli forpliktet til først å etterspørre utleiebil ved det kommunale kjørekontoret på Hestmarka, før bruk av egen bil godkjennes. Biler som har tilholdssted ved bestemte tjenestesteder, skal meldes inn til utleie på dager hvor de ikke brukes av "eierne". Det vil ikke oppstå kostnader utover dagens nivå ettersom disse bilene skal finansieres ved mindre bruk av km-godtgjørelse. Det utbetales i 2010 kjøregodtgjørelse for ca. 350.000 km (ned fra 400.000 km i



2007). Det er realistisk å forutsette at ca. 45.000 km av disse kan kjøres med tre kommunale biler (bil à 15.000 km årlig). Beregningene viser at en slik bruk av tre kommunale biler med samme overfornevnte kostnadsstruktur medfører en lavere kostnadssats pr km enn den statlige satsen og er dermed selvfinansierende innenfor dagens økonomiske rammer.

22.1.6 El-biler?

I samarbeid med Nord-Trøndelag Fylkeskommune vil Namsos kommune prøve ut 2 el-biler (med plass til opptil 4 personer), dette blir en leasing-løsning ettersom det er et prøveprosjekt. Én el-bil brukes på det kommunale kjørekontoret som erstatningsbil, mens den andre bilen skal gå inn i hjemmesykepleiens car pool på Vestre Havn istedenfor en vanlig bil, med forbehold om å kunne skifte til vanlig bil hvis el-bilen skulle vise seg å være utilstrekkelig (ordnes gjennom opsjoner i anbudskonkurransen).

22.1.7 Beregning investering

Beløpene er å forstå som realistiske anslag, målet er å kjøpe biler med nøktern standard, god sikkerhet, lave utslipp til lavest mulig pris. Administrasjonen vil jobbe for gode tilbud som inkluderer rabatt når et større antall biler kjøpes, men dette kan ikke prises inn i investeringsberegningen. Investeringen må være sikret i forkant med en sikkerhetsmargin ettersom dette vil bli en åpen anbudskonkurranse over EØS-terskelverdi etter del I og del III av Forskriften om offentlige anskaffelser, uten mulighet for forhandlinger. Det er sannsynlig at det faktiske investeringsbeløpet vil ligge lavere, men det kan ikke utelukkes at hele anslåtte beløpet må investeres, pga denne risikoen legges følgende tall inn i handlingsplanen.

Type bil	Antall	Beløp inkl MVA	MVA-fradrag	Beløp investering	MVA-kompensasjon	merknader
Stasjonsvogn	2	350 000 kr	Nei	700 000 kr	0	
Kompaktbil	7	250 000 kr	Nei	1 750 000 kr		2 ekstrabiler på kjørekontor
Små varebil	17	250 000 kr	Ja	4 250 000 kr	850 000 kr	
Stor varebil	3 (+2 i 2012, ikke tatt med i beregningen)	562 500 kr	Ja	1 687 500 kr	337 500 kr	
El-biler (leasing)	2	leasing				En på kjørekontor, en på Vestre Havn
Sum	29 (+2 el)			8 387 000 kr	1 187 500 kr	

22.1.8 Konklusjon

Det anbefales kjøp av bilene istedenfor leasing i 2011 ettersom kjøpsalternativet medfører de laveste månedlige utgiftene sammenlignet med alternativene km-godtgjørelse og leasing.

Det anbefales intern biladministrasjon. Det leases to el-biler i tre år fra 2011 som prøveprosjekt.

Det kan åpnes for å etterspørre både kjøp og leasingalternativet i anbudskonkurransen slik at vi kan bruke modellen vår under evalueringen til å avgjøre om leasing eller kjøp vil bli gunstigst ift vilkårene som tilbys i 2011 av tilbyderne.