



Namsos kommune



Årsberetning

2008

Rådmannens forslag
18.03.2009



INNHALDSFORTEGNELSE

1	SAMMENDRAG.....	5
2	HOVEDMÅLSETTINGER FOR NAMSOS KOMMUNE.....	6
2.1	Kommunens fokusområder og strategier	6
3	ORGANISERING.....	9
3.1	Politisk organisering	9
3.2	Administrativ organisering.....	13
4	BEFOLKNINGSUTVIKLING.....	14
5	RAMMEBETINGELSER.....	15
5.1	Inntektssystemet.....	15
5.2	Miljø	15
5.3	Samfunnssikkerhet.....	15
5.4	Utviklings- og planarbeid.....	16
6	REGNSKAPET 2008.....	17
6.1	Driftsregnskap	17
6.2	Investeringsregnskap	19
6.3	Økonomisk status.....	19
6.4	Personal	20
6.5	Utfordringer 2008 og årene framover.....	22
6.6	Takk for samarbeidet og arbeidsinnsatsen	22
7	ØKONOMISK ANALYSE.....	23
7.1	Hovedområder	23
7.2	Driftsinntekter	24
7.3	Driftsutgifter	25
7.4	Finans.....	26
7.5	Likviditet	27
8	KOSTRA-ANALYSE.....	28
8.1	Generelt	28
8.2	Prioritering	28
8.3	Produktivitet.....	30
8.4	Kvalitet	31
9	FELLESTJENESTER OG ADMINISTRASJON.....	33
9.1	Beskrivelse av fagområde	33
9.2	Tjenesteproduksjon.....	33
9.3	Ressursinnsats drift.....	33
9.4	Mål og måloppnåelse.....	33
9.5	Økonomi	34
9.6	Begivenheter i 2008.....	35
9.7	Utfordringer fremover	35
10	FAGOMRÅDE NAV NAMSOS.....	36
10.1	Beskrivelse av fagområde	36
10.2	Tjenesteproduksjon.....	36
10.3	Ressursinnsats drift.....	37
10.4	Mål og måloppnåelse.....	38
10.5	Økonomi.....	38
10.6	Begivenheter i 2008.....	39
10.7	Utfordringer fremover	39
11	FAGOMRÅDE OPPVEKST.....	41
11.1	Beskrivelse av fagområde	41
11.2	Tjenesteproduksjon.....	41
11.3	Ressursinnsats drift.....	42
11.4	Mål og måloppnåelse.....	42
11.5	Økonomi.....	43
11.6	Begivenheter i 2008.....	44
11.7	Utfordringer fremover	44
12	FAGOMRÅDE HELSE OG SOSIAL.....	45
12.1	Beskrivelse av fagområde	45
12.2	Tjenesteproduksjon.....	45
12.3	Ressursinnsats drift.....	46
12.4	Mål og måloppnåelse.....	46
12.5	Økonomi.....	47
12.6	Begivenheter i 2008.....	48
12.7	Utfordringer fremover	48
13	FAGOMRÅDE KULTUR.....	49
13.1	Beskrivelse av fagområde	49
13.2	Tjenesteproduksjon.....	49
13.3	Ressursinnsats drift.....	49
13.4	Mål og måloppnåelse.....	49
13.5	Økonomi.....	50
13.6	Begivenheter i 2008.....	50
13.7	Utfordringer fremover	51
14	FAGOMRÅDE TEKNISK.....	52
14.1	Beskrivelse av fagområde	52
14.2	Tjenesteproduksjon.....	52



Årsberetning 2008

14.3	Ressursinnsats drift.....	52
14.4	Mål og måloppnåelse.....	52
14.5	Økonomi.....	53
14.6	Investeringer	54
14.7	Begivenheter i 2008.....	54
14.8	Utfordringer fremover	55
15	VEDLEGG	56
	Vedlegg nr. 1 – Regnskapsskjema 1A – Drift 2008	56
	Vedlegg nr. 2 – Regnskapsskjema 1B – Drift 2008	57
	Vedlegg nr. 3 – Regnskapsskjema 2B – Investering 2008.....	58
	Vedlegg nr. 4 – Regnskapsskjema 2A – Investering 2008	60
	Vedlegg nr. 5 - Saker behandlet i kommunestyret i 2008:.....	61



1 SAMMENDRAG

Årsberetningen er et tilbakeblikk på 2008 og skal gi et bilde av kommunens virksomhet for året. Årsberetning og regnskap er en del av grunnlaget for arbeidet med Handlingsprogram og økonomiplan (HPØP) 2010-2013 og for arbeidet med Budsjett 2010. En viktig del av årsberetningen er beskrivelsene av måloppnåelse i forhold til de mål som ble vedtatt for 2008; i handlingsprogram, økonomiplan og i budsjettet.

Meldingsåret har vært utfordrende for ansatte og for ledelsen. Effektivitetskravet til offentlig sektor gjør det hele tiden nødvendig å gjennomføre en rekke tiltak bl.a. ut fra stram kommuneøkonomi.

I behandlingen av budsjettet for 2008 ble den økonomiske handlingsregelen tilsidesatt slik at de økonomiske utfordringer kommende år vil bli økende i forhold til kommunens høye lånegjeld.

Av generelle utfordringer kan nevnes:

- Økende lånegjeld pr. innbygger.
- En stadig større andel av kommunens frie inntekter må gå til å dekke finanskostnader. Det betyr mindre til tjenesteproduksjon.
- Økt behov for personellressurser til større plan- og utredningsarbeider som bestilles og samtidig nedbemanning innenfor stadig strammere rammer.
- Flere og mer ressurskrevende tjenestemottakere
- Økende krav til innholdet i de kommunale tjenestene
- Økt krav til kommunal kompetanse og fagmiljø

Endringer i forutsetningene stiller kontinuerlig store krav til organisasjonen med hensyn til tilpasnings- og omstillingsevne og evne til prioriteringer.

Kapittel 2 redegjøres det for kommunens hovedmålsettinger.

Kapittel 3 gir et overblikk over politisk og administrativ organisering, endringer og aktivitet i 2008.

I kapittel 4 - 5 ser rådmannen på de overordnede forhold som har preget kommunen i 2008 og med strategisk blikk på de utfordringer vi står overfor fremover. Det er tatt inn egne punkter om miljø, samfunnsikkerhet og beredskap.

Kapittel 6-7 gis er redegjørelse over regnskapet 2008 med tilhørende økonomisk analyse.

I kapittel 8 sammenlignes Kostra-tall med andre sammenlignbare bykommuner i Nord-Trøndelag.

Kapittel 9-14 er en nærmere presentasjon av fagområdene med

- Beskrivelse av tjenesteproduksjon, ressursinnsats, mål og måloppnåelse.
- En vurdering av årets budsjettavvik og den økonomiske utviklingen de siste 3 år.
- En beskrivelse av begivenheter i året og utfordringene fremover.



2 HOVEDMÅLSETTINGER FOR NAMSOS KOMMUNE

2.1 Kommunens fokusområder og strategier

Kommuneplanen og økonomiplanen er kanskje de to viktigste strategiske planverkene innenfor kommunens virksomhet. Gjennom kommuneplanen settes retning og valg av strategier, mens økonomiplanen skal prioritere de tiltak som må gjennomføres for at målene skal nås.

Kommuneplanens strategidel for Namsos 2001 – 2015 ble vedtatt i kommunestyret høsten 2001. Strategidelen definerer følgende hovedsatsningsområder for Namsos kommune, som ble lagt til grunn for økonomiplanen 2008-2011.

2.1.1 Bærekraftig utvikling

Miljøfokus og bærekraftig utvikling skal være bærende elementer i driften i perioden med utgangspunkt i kommunestyrets vedtak ved rullering av miljøstatus for Namsos kommune, og med en framtidsrettet balanse mellom bruk og vern av naturressurser og miljø. Energiøkonomisering, redusert bruk av ikke fornybare ressurser og arbeidet med kartlegging og sikring av kulturminner skal ha spesiell fokus.

Strategier

- Forsvarlig balanse mellom bruk og vern av naturressurser.
- Sikre biologisk mangfold
- Gjøre bruk av ”føre var - prinsippet”
- ENØK-arbeid med overvåking av energibruk

2.1.2 Barn og unge

Grunnlaget for læring og personlig utvikling ligger i oppveksten. Lek og skapende aktivitet er fundamentet for barns utvikling. Fundamentet for barns utvikling skal først og fremst skapes i heimen. Barne- og ungdomstiden skal kjennetegnes av omsorg, trygghet og trivsel. Det skal settes fokus på forebyggende arbeid med barn og unge i faresonen, etablere forpliktende samarbeidsarena for skole-, helse- og sosialetaten, politi med flere.

Strategier

- Forebyggende arbeide.
- Kreative læringsarenaer.
- Likeverdig tilbud.

2.1.3 Attraktive bo og oppvekstmiljøer

Attraktive bo- og oppvekstmiljøer har stor betydning for innbyggernes helse, trivsel og trygghet. Potensielle innflyttere og nyetablerere legger stor vekt på disse forhold som også er bidrag til stabil rekruttering. Vi snakker om bo- og oppvekstmiljøene så vel i sentrum og bydelene som i bygdesentrene og distriktet ellers i kommunen.

Strategier

- Sikre likeverdig livskvalitet og velferd
- Brukermedvirkning
- Sikre at kommunen forblir et fargerikt fellesskap fri for rasisme og diskriminering
- Hvert bygdesenter (Bangsund, Otterøy, Sørenget og Spillum) skal ha sin tettstedsplan
- Hvert bygdesenter sitt oppvekstsenter med et pedagogisk tilbud til gruppen 0–12 år
- Spredt utbygging i distriktet i småklynger
- Sikre at bruken av offentlige ressurser ikke utilsiktet tildeles kjønnsmessig ulikt
- Sikre helse, verdighet og trygghet for eldre



2.1.4 Kultur

Målet for den kommunale kulturpolitikken er, i samarbeid med innbyggerne, å legge til rette for et allsidig og kvalitativt godt kultur og fritidstilbud. Velkjente kulturinstitusjoner som kirker, skoler, teater, museer, bibliotek m.fl. må få de best mulige arbeidsforhold. Det må legges til rette for sang-, musikk- og idrettsliv. Både i bygd og by skal en forsøke å gjøre det vakkert slik at innbyggerne og tilreisende får en estetisk opplevelse. Alle skal kunne ha mulighet til å skape en meningsfylt tilværelse, og utdype egen identitet og tilhørighet, samt etablere et verdigrunnlag som fører til medmenneskelighet og trivsel.

Strategier

- Gode møteplasser og kulturarenaer
- En god dialog mellom Namsos kommune og lag og foreninger
- Frivillighetsarbeid

2.1.5 Utdanning og forskning

Satsing på utdanning og forskning er blant de mest framtidsrettede investeringer som kan gjøres. Dette er et viktig fundament for å ivareta næringsutvikling og arbeidsplasser.

Strategier:

- Utvikle grunnskoletilbudet.
- Sikre og utvikle kompetansemiljøer.
- Regionalt skolesenter med høyt faglig nivå.

2.1.6 Regionbyen Namsos

Namsos skal være en livskraftig og attraktiv regionby. Namsos kommune skal ta en ledende rolle i arbeidet for at Namdalen i framtida skal være en region med et konkurransedyktig næringsliv og offentlige funksjoner som gjør regionen attraktiv for både kapital og arbeidskraft.

Strategier

- Utvikle sentrum
- Utvikle Namsos som regionsenteret i Namdalen
- Regionbyen som kommunikasjonscenter

2.1.7 Næringsutvikling

Økt sysselsetting og verdiskaping i og omkring regionbyen Namsos er viktig for å opprettholde en positiv utvikling for Namdalen som helhet. Det er viktig å legge til rette for utvikling av enkeltpersoner, bedrifter og miljøer som har nasjonale og internasjonale ambisjoner.

Strategier

- Samordne/utnytte ressurser og kompetanse innenfor allerede etablerte næringer i regionen
- Være attraktiv for ny etablering
- Legge til rette for lokal og regional verdiskaping innen de nye næringer i havbruk og offshore



2.1.8 Samfunnssikkerhet og beredskap

Samfunnssikkerhet og beredskap har i global sammenheng fått større og større fokus. Klimaendringenes konsekvenser for samfunnsviktige funksjoner og kritisk infrastruktur for eksempel kraft, tele/data og vann som samfunnet blir stadig mer og mer avhengig av. Selv om kommunen ikke har ansvar for brudd på kraftforsyning og tele/data, vil konsekvensene av et bortfall ha store konsekvenser for kommunens innbyggere og næringsliv.

Strategier

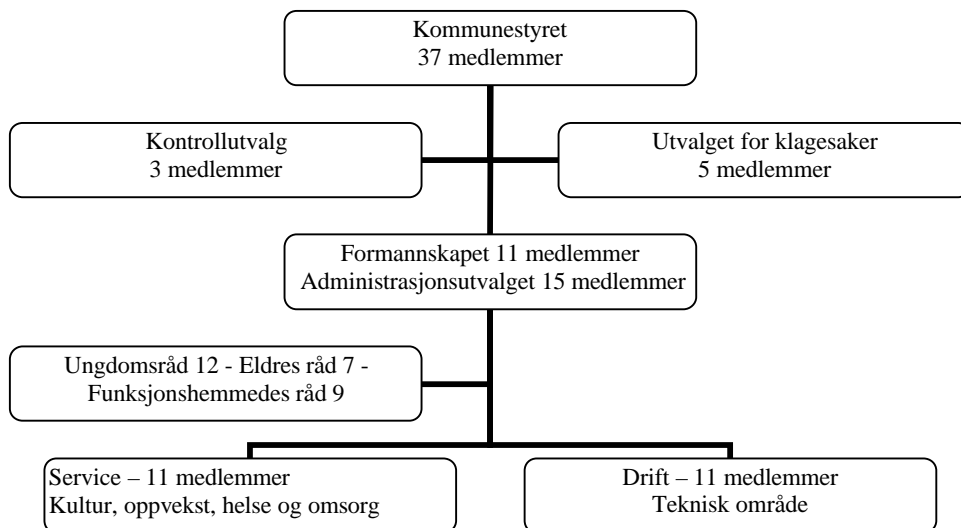
- Klare mål for kommunens arbeide med samfunnssikkerhet og beredskap
- ROS-analyser
- Øve på handtering av aktuelle uønskede hendelser



3 ORGANISERING

3.1 Politisk organisering

Namsos kommune har i 2008 hatt følgende politisk organisering:



3.1.1 Politisk ledelse

Kommunestyret og formannskapet er ledet av ordfører Morten Stene.

Ledere for utvalg og råd er:

Utvalg/råd/nemnd	2007-2011
Kontrollutvalg	Jørgen Hoffmann
Utvalget for klagesaker	Svein Asklund
Ungdomsråd	Axel Hanslien
Funksjonshemmedes råd	Tor Jørgen Olsen
Eldres råd	Bjørn Lie
Service	Åste M. Lande
Drift	Siw Bleikvassli



3.1.2 Politisk sammensetning

En av oppfølgingene etter valgår har vært folkevalgtopplæring som startet i meldingsåret og fortsatte i 2008.

Kommunestyret har i de tre siste valgperiodene hatt følgende sammensetning:

Kommunestyrets sammensetning	1999-2003	2003-2007	2007-2011
Totalt antall representanter	37	37	37
Det Norske Arbeiderparti	11	10	10
Sosialistisk Venstreparti	12	13	9
Kristelig Folkeparti	2	2	2
Høyre	5	3	4
Venstre	2	2	4
Senterpartiet	2	3	2
Fremskrittspartiet	3	4	6

3.1.3 Utvalgte politiske saker

Et utvalg politiske saker til behandling i kommunestyret i 2008: (Komplett oversikt i vedlegg nr.3)

- To-årig prøveordning med et Otterøyrådet. Igangsettes fra april 2009
- Leie av areal i Rock City Namsos
- Rullering av kommunens arealdel – fastsettelse av planprogram
- Namsos kommunale kino - oppnevning av prosjektgruppe
- Namsos – en Fairtrade kommune
- Reglement for innkjøp av varer og tjenester til Namsos kommune
- Veiprojektet RV17 Steinkjer - Namsos
- Høringsuttalelse – Nasjonal Transportplan 2010-2019 og Fylkesveiplan 2010-2013
- Namsos kommunale kulturskole. Politisk vedtak om økonomiske reduksjoner for økonomiplanperioden
- Retningslinjer og prinsipper for Namsos kommunes bevilningspolitikk 2008-2012
- Nye renovasjonsforskrifter
- Kleppen idrettspark – bygging av kunstgressbane
- Økonomireglement for Namsos kommune - revidering
- Organisering av eiendomsforvaltningen i Namsos kommune i et kommunalt foretak
- Namdal Fylkesmuseum IKS - vedtekter
- Bosetting av flyktninger i årene 2009-2012
- Godkjenning av søknad, grunnavtale og forsøksforskrift for Midtre Namdal Regionstyre

3.1.4 Antall saker som er behandlet – antall møter som er gjennomført

Komité/utvalg	Antall møter 2007	Antall møter 2008	Antall saker 2007	Antall saker 2008	Befaringer 2007	Befaringer 2008
Kommunestyret	11	12	98	104	0	0
Formannskapet	16	17	115	142	0	4
Service	11	7	38	28	2	3
Drift	13	12	75	110	1	4
Kontrollutvalget	8	8	25	25	0	0
Administrasjonsutvalget	0	0	0	0	0	0
Skatteutvalget	2	2	5	5	0	0
Utvalget for klagesaker	0	2	0	4	0	0
Eldres Råd	7	7	12	12	0	0
Rådet for funksjonshemmede	5	5	14	14	0	0



3.1.5 Interkommunalt samarbeid

Samarbeidsordninger i Midtre Namdal Region (MNR):

- Avtalebasert samarbeid etter KL § 27 mellom Flatanger, Fosnes, Namdalseid, Namsos og Overhalla kommuner.
 - Regionrådet
 - Skatteoppkreveren. (Regionrådet er styre).
 - Kommuneoverlegen. (Regionrådet er styre).
 - Legevaktsamarbeid. (Regionrådet er styre).
 - Utviklingskontoret. (MNR unntatt Flatanger. Regionrådet er styre).
 - Barnevern. (Eget oppnevnt styre)
 - Miljø- og landbruksforvaltning. (Eget oppnevnt styre). Overhalla er vertskommune.

Evalueringen av MNR ordningene ble gjennomført i 2008 og er en forutsetning for vurdering og beslutning av MNR-ordningenes fremtid.

Det vises til egen sak i Midtre Namdal Regionråd – årsmelding 2008 – for nærmere informasjon om ordningene og hva som har skjedd i meldingsåret.

- Kombinert avtale- og uformelt baserte samarbeidsordninger i MNR
 - Felles IKT. Felles serverpark i Namsos. Felles programvare.
 - Felles økonomisystem.
 - Felles pleie- og omsorgssystem.
 - Felles saks- og arkivsystem.
 - Jordmortjeneste. Avtalebasert kjøp fra Helseforetaket i NT.
 - Etter- og videreutdanning innenfor grunnskolen
 - Pedagogisk treffsted Namdalen (nettsider)
 - PP-Tjenesten. Organisert under rådmannen i Namsos. Salg av tjenester til MNR-kommunene
 - Helse

Samarbeidsordninger mellom enkeltkommuner i MNR:

- Gjeldsrådgivning. (MNR unntatt Overhalla). Namdalseid vertskommune.
- Voksenopplæring. (Namdalseid og Namsos). Namsos vertskommune.
- Midtre Namdal Kirkelige fellesråd. (MNR unntatt Namdalseid).
- Kulturskolesamarbeidet. (Namsos, Fosnes og Overhalla). Sambruk av personell.
- Midtre Namdal Vekst A/S. (Namsos og Flatanger).
- IT drift Namsos-Flatanger. Namsos leverandør av IT-tjenester.

Samarbeidsordninger der MNR-kommunene samarbeider med kommuner utenfor MNR:

- KomRev IKS. Revisjon. MNR og 11 kommuner i Trøndelag.
- Legevaktordningen i Namdalen (LINA). MNR og 9 kommuner i Trøndelag.
- Namdal rehabilitering IKS Eiendom. MNR og 10 kommuner i Trøndelag og Nordland.
- Namdal rehabilitering IKS Drift. MNR og 10 kommuner i Trøndelag og Nordland.
- Retura – Midtre Namdal Avfallsselskap IKS. MNR og 8 andre kommuner i Trøndelag og Nordland.
- Innkjøpsamarbeidet i Nord-Trøndelag. Avtalebasert. MNR og flere kommuner i samarbeid med Nord Trøndelag fylkeskommune
- Næringsmiddelkontrollen IKS. MNR og 9 kommuner i Namdalen.
- Skjenkekontrollen. Avtalebasert kjøp fra PreBio. MNR og 9 kommuner i Namdalen.
- 110-alarmsentral i Nord- Trøndelag IKS. Kommunene i N-Tr.lag og Osen, Roan og Bindal.
- Namdalstinget. Uformell samarbeidsarena på strategisk politisk nivå. Uten myndighet. 14 kommuner i Namdalen.
- SUNDT. Medlemsbasert samarbeid for viltforvaltning. Kommunene i N-Trøndelag.
- Foreningen Kystriksvegen BA. Reiseliv. Kommuner og bedrifter langs Rv 17.



- Opplæringskontoret for kommunale fag i Nord-Trøndelag BA. Medlemsbasert. MNR, flere kommuner og fylkeskommunen.
- Interkommunal utvalg mot akutt forurensning (IUA). Avtalebasert § 27 samarbeid. Kommunene i Namdalen. Namsos juridisk person.
- Namdalsbibliotekene. Kommunene i Namdalen og fylkeskommunen.
- Overgrepsmottaket i Nord-Trøndelag. Kjøp av tjenester fra Helseforetaket i NT, Levanger. Kommunen i Nord-Trøndelag. Levanger kommune ansvarlig leverandør.
- Etterutdanningsnettverket i Namdalen. Namdalskommunene, Osen, Bindal, HINT og Helseforetaket i NT.

Samarbeid mellom enkeltkommuner i MNR og andre, der Namsos er en del:

- Brann- og ulykkesberedskap. Gjensidig bistandsavtale. Inn-Trøndelag Brannvesen IKS, Namdalseid, Flatanger og Namsos.
- Foreningen Namdalskysten BA. Reiseliv, turisme, turistinformasjon og markedsføring. Medlemsbasert. Bedrifter og Namsos, Flatanger, Fosnes, Nærøy, Vikna og Leka.
- Marin konsulent. Avtalebasert. MNR unntatt Overhalla og N-Trøndelag fylkeskommune. Flatanger er vertskommune.
- Namdal Fylkesmuseum IKS. Vikna og Namsos.
- Lakseutvalget for Namsenvassdraget. Fagråd. Kommunen langs Namsen, Fylkesmannen i N-Tr.lag.
- Riangalleriet.
- Namdal Bomselskap.
- Flyplassarbeidet.
- NAV Namsos. Et partnerskap mellom Staten og Namsos kommune. Namsos vertskommune.

Rådmannen vurderer følgende utfordringer som sentrale i samarbeidsordningene i årene som kommer:

- Tydelige og enkle styringsmodeller
- Effektivisering av beslutnings- og gjennomføringsprosesser.
- Identifisere og ta ut økonomiske gevinster og stordriftsfordeler i tjenesteproduksjonen



3.2 Administrativ organisering

3.2.1 Organisasjonsplan for kommunens administrasjon:

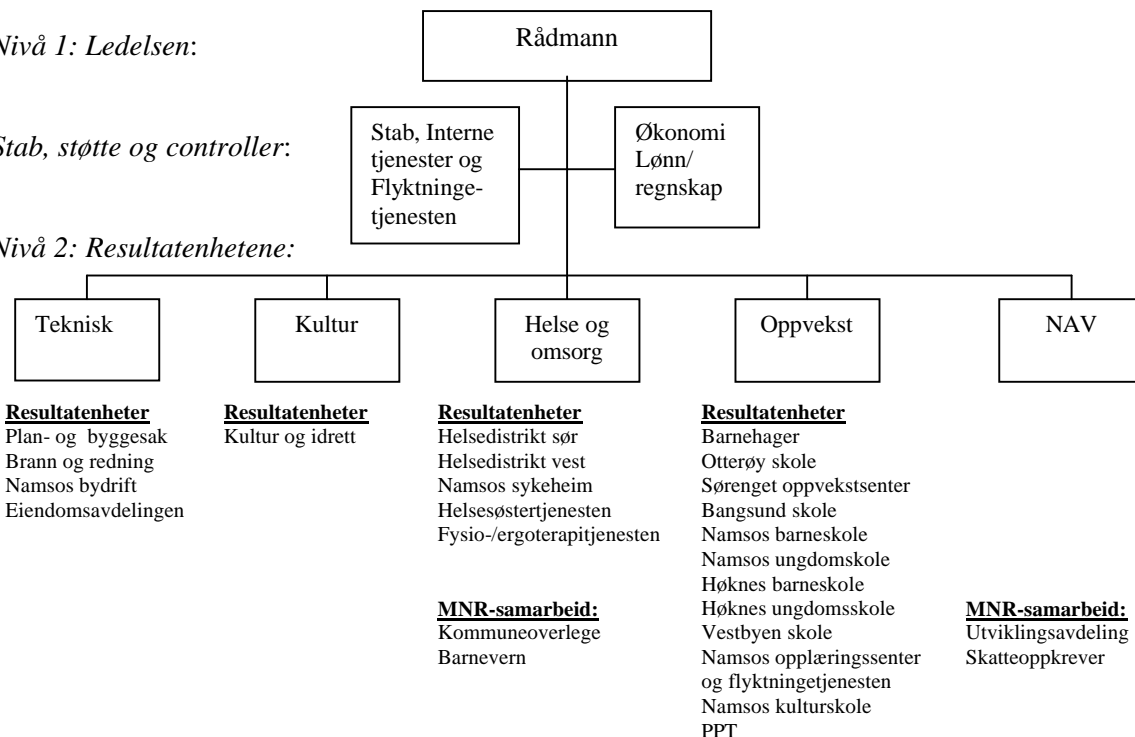
Rådmannens ledergruppe består av rådmann, ass. rådmann, teknisk sjef, helse- og omsorgssjef, oppvekstsjef, kultursjef og økonomisjef

HOVEDKART:

Nivå 1: Ledelsen:

Stab, støtte og controller:

Nivå 2: Resultatenhetene:



3.2.2 Årsverk i faste stillinger

Kommunen har siden 2003 hatt følgende utvikling i årsverk i faste stillinger:

Organisatorisk enhet	2003	2004	2005	2006	2007	2008
Sentraladm./rådmann og stab	57	55	54	54	56	52
NAV						8
Fagområde oppvekst	312	324	320	332	333	321
Fagområde helse/omsorg	327	322	328	327	338	332
Fagområde kultur	22	23	24	24	24	21
Fagområde teknisk	80	73	74	71	78	124
MNR Samarbeidsordninger	0	25	24	26	35	27
Sum årsverk	798	822	824	837	863	885

Totalsummen årsverk har økt med 22 stillinger. Alle områder unntatt teknisk har gått ned i antall faste stillinger. Utviklingen i fagområde (+46 stillinger) teknisk skyldes overføring av tjenestene renhold og vaktmester fra de andre fagområdene til teknisk. Det er fagområde helse/omsorg som har hatt den største økningen i antall årsverk i 2008. Det vises til fagområdenes egne kommentarer.



4 BEFOLKNINGSUTVIKLING

4.1.1 Folketall

I de siste fem år har folketallsutviklingen i Namsos vært følgende:

<i>Pr 01.01.</i>	<i>2005</i>	<i>2006</i>	<i>2007</i>	<i>2008</i>	<i>2009</i>
0-5 år	1 029	1 008	966	971	953
6-15 år	1 825	1 845	1 835	1 815	1 833
16-66 år	7 945	8 017	8 081	8 119	8 231
67-79 år	1 098	1 084	1 086	1 087	1 082
80-89 år	524	544	529	526	525
Over 90 år	77	76	76	89	99
Sum innbyggere	12 498	12 574	12 573	12 607	12 723

Folketallet i Namsos har vært jevnt økende fra 2004 til 2006, men stagnerte ved inngangen til 2007. Utviklingen i 2008 er bedre enn i 2007. Folketallet økte fra 2008 til 2009 med 116 innbyggere til 12 723. Dette tilsvarer en økning på 0,9 %, mens økningen på landsbasis var på 1,3 % for samme periode.

Prognoser for befolkningsutviklingen for aldersgrupper i Namsos kommune fram mot 2020 viser at Namsos kan forvente å få en økning og at folketallet passerer 13 000 2013 (kilde SSB). Utviklingen i folketall er viktig for kommunen og har direkte innvirkning på det statlige rammetilskuddet og vår tilpasning av tjenestetilbudet.



5 RAMMEBETINGELSER

5.1 Inntektssystemet

Inntektssystemets utforming er av vesentlig betydning for størrelsen på overføringene fra staten til den enkelte kommune. Borgeutvalget la i oktober 2005 fram sine forslag til endringer i inntektssystemet for kommunene og fylkeskommunene i NOU 2005:18 Fordeling, forenkling, forbedring. Utvalgets utredning har vært på bred offentlig høring.

I kommuneproposisjonen for 2007, St.prp. nr. 61 (2005-2006), varslet regjeringen at den vil foreta en egen gjennomgang av inntektssystemet. Sørheimutvalget la frem sin rapport i oktober 2007.

Namsos kommune avga sin høringsuttalelse til Sørheimutvalgets rapport om forbedring av overføringssystemet til kommunene i januar 2008. Namsos kommune fremhevet viktigheten av å gjøre kommunene i stand til å levere likeverdige tilbud uavhengig av skatteinntektene. Namsos kommune påpekte videre den svake dokumenterbare sammenhengen mellom selskapsskatt og effekten på lokalt næringsliv. Videre støttet Namsos kommune forslag til endringer i distriktspolitiske tiltak i rammefinansieringen, endringen i tidspunkt for oppdatering av befolkningsstall i utgiftsutjevningen og innføringen av inntektsgaranti(INGAR) til erstatning for eksisterende overgangsordning. Regjeringen fremmet forslag til endringer i inntektssystemet for kommunene i kommuneproposisjonen for 2009. I tillegg vil departementet arbeide videre med kostnadsnøklerne i inntektssystemet.

5.2 Miljø

Kommunestyret har ved den årlige behandlingen av Handlingsprogram og økonomiplan de senere år, og har for perioden 2007-2010, vedtatt at det skal gjennomføres en miljørevisjon av relevante styringsdokumenter. Formålet skal være å sikre at styringsdokumentene er i tråd med kommunens vedtatte miljømål. Det er gjennomført miljørevisjon av relevante styringsdokumenter i meldingsåret.

Arbeidet med rullering av kommuneplanens arealdel fortsatte i 2008. Arealdelen blir av mange beskrevet som kommunenes viktigste miljøpolitiske verktøy. I arealplanprosessen og den politiske behandlingen ligger en mulighet til å miljørevidere et viktig styringsdokument.

Kommunestyret har for handlingsprogramperioden 2008 – 2011 vedtatt innføring av miljøledelse. Miljøledelse betyr at miljømål og miljøtiltak som skal synliggjøres i og rapporteres på i de ordinære styringssystemene i kommunen; Handlingsprogram med økonomiplan, budsjett og årsmelding. Som en oppfølging av kommunestyrets vedtak besluttet rådmannen i meldingsåret at kommunens overordnede styringssystem skal ISO-sertifiseres. Kommunen ble i meldingsåret revidert av et eksternt institutt og Namsos kommune fikk sitt ISO 14 001-sertifikat i februar 2008. Miljøledelse skal ivaretas både gjennom den årlige oppfølging i forhold til miljøsertifikatet og i forhold til kommunestyrets vedtatte miljømål.

5.3 Samfunnssikkerhet

Klimaendringene vil fremover få store konsekvenser for samfunnsviktige funksjoner og kritisk infrastruktur som kraft, tele/data og vann. Forskningsrapporter viser at Norge vil få kortere vintre med mer nedbør de fleste steder. Det antas en snitt økning i nedbøren med 10 % for landet. Det forventes mer hyppig og mer intense forekomster av kraftig nedbør. Det vil bli mer sterk vind de fleste stedene, og Møre og Trøndelag vil være spesielt utsatt. Antallet stormer antas å øke. I dette bildet ber fylkesmennene kommunene i sin planlegging ta høyde for mer ekstremvær som vil kunne føre til økt frekvens av flom, ras og skred, også i områder som hittil ikke ha vært registrert som utsatte. Slike endringer kan gi utfordringer i å opprettholde samfunnskritiske funksjoner og kritisk infrastruktur. Ved rullering av arealplan i inneværende periode skal det tas høyde for håndtering av bl.a. ekstremvær.

Også i Midt-Norge er det kartlagt rasfarlig grunn, noe som skal ha betydning for planlegging og bruk av areal i disse områdene.



Kommunene har et ansvar i å bistå Politiet og den Lokale redningssentralen (LRS) i håndteringen av uønskede hendelser, kriser eller katastrofer som berører innbyggere.

Fylkesmannen i Nord-Trøndelag gjennomførte i meldingsåret tilsyn med Namsos kommunes helhetlige samfunnssikkerhetsarbeid. Fylkesmannen konkluderer i sin rapport med at; "Namsos har gitt et solid inntrykk når det gjelder arbeidet med samfunnssikkerhet og beredskap. Dette gjelder særlig i forhold til krisehåndteringsvilje-/evne".

Namsos mål

- I Namsos skal samfunnssikkerhet og beredskap ivaretas på en best mulig måte for innbyggerne og besøkende i kommunen. Dette gjelder både offentlig og privat sektor, som forvaltningsorganer og som tiltakseiere.

Dette skal gjøres ved at:

- Risiko- og sårbarhetsvurderinger skal være en del av all planlegging og drift.
- Beredskapsperspektivet skal ivaretas i Namsos kommunes styringsdokumenter på alle fagområder i hele organisasjonen. Ansvar følger ledelseslinjen fra rådmann til enhetsleder og til den enkelte ansatt.
- Alle tjenestesteder skal ha en risiko- og sårbarhetsanalyse (ROS-analyse) som grunnlag for en egen Beredskaps- og kriseplan med både forebyggende og avbøtende tiltak.
- Ved større katastrofer og ulykker skal kommunen bistå politiet og lokal redningssentral på en best mulig måte i tråd med regelverket og plan for kriseledelsen, herunder være ansvarlig for informasjon. Etter nærmere avtale med politiet også kunne ta ansvar for etablering og drift av pårørendesenter og tilby bruk av kommunens kriseteam.
- Minimum hvert 2. år gjennomføre øvelse som skal bidra til en robust og oppdatert kommunal beredskaps- og kriseorganisasjon/ledelse.

5.4 Utviklings- og planarbeid

De viktigste utviklings – og planarbeidene i 2008:

- Planer og iverksettelse med tanke på økt tverrfaglig samhandling opp mot barn og unge og etablering av Familiens Hus
- Renovering av Høknes barneskole og Namsos barneskole og oppstart Bangsund skole
- Omsorgsplan
- Åpning av Familiens hus med samlokalisering av helsestasjon, MNR barnevern og PPT.
- Arkitektskonkurranse sjøfronten.
- Kommuneplanens arealdel.
- Innføring av nytt regime for eiendomsskatt i hele kommunen har vært tidkrevende også i 2008.
- Samarbeide med private om utvikling av vestre bydel til Rock city og hotellområde.
- Plan for fysisk aktivitet og naturopplevelse
- Namdalsbibliotekene

Det vises til kommentarer i kapittel 6 om mål og måloppnåelse innenfor hvert fagområde.



6 REGNSKAPET 2008

6.1 Driftsregnskap

Hovedoversikt Beløp i 1000 kr.	Regnskap 2 008	Budsjett 2 008	Avvik
<i>Regnskapsskjema 1a (årsregnskap)</i>			
Netto driftsinntekter	-459 559	-451 300	-8 259
Netto finans	67 213	67 290	-77
Netto avsetninger	-4 004	-4 004	0
Til fordeling rammeområder	-396 350	-388 014	-8 336
<i>Regnskapsskjema 1b (årsregnskap)</i>			
Netto driftsutgifter rammeområder	396 586	388 014	8 572
Regnskapsmessig merforbruk	236	0	236

Driftsregnskapet er gjort opp med et regnskapsmessig underskudd på 236 000 kroner.

6.1.1 Til fordeling rammeområder - Kommentarer til budsjettavvik

Driftsinntekter:

Netto driftsinntekter Beløp i 1000 kr	Regnskap 2008	Budsjett 2008	Avvik
Skatt, rammetilskudd, eiend.skatt	-394 307	-391 175	-3 132
Konsesjonsavgift	-1 119	-700	-419
Investeringskompensasjon	-6 756	-5 200	-1 556
Momskomp. investeringer	-7 976	-4 000	-3 976
Kalkulatoriske inntekter	-49 401	-50 225	824
SUM	-459 559	-451 300	-8 259

Avviket mellom budsjetterte inntekter og regnskapsførte netto driftsinntekter er på 8,3 mill kroner. Dette positive avviket skyldes i stor grad et høyere rammetilskudd enn budsjetterte. Samtidig så har momskompensasjon investeringer økt med 4 mill kroner, som skyldes delvis etterslep av investeringer i 2007. Investeringskompensasjon har også et positivt avvik på 1,5 mill kroner som følge av høyere kompensasjon i forbindelse med økte renter i 2008.

Finans:

Netto finans er påløpt med 67 mill. kr som er i tråd med budsjettet.

Netto avsetninger:

Netto avsetninger er som budsjetterte.



6.1.2 Rammeområder – Kommentarer til budsjettavvik

Rammeområder	Regnskap	Budsjett	Avvik
Beløp i 1000 kr	2008	2008	
Fellestjenester og administrasjon	41 034	47 017	-5 983
Nav	9 515	9 721	-206
Fagområde Oppvekst	127 416	127 841	-425
Fagområde Helse og sosial	161 641	155 778	5 863
Fagområde Kultur	9 031	8 237	794
Fagområde Teknisk	46 976	41 345	5 631
Felles rammeområder	973	-1 926	2 899
Netto driftsutgifter rammeområder	396 586	388 013	8 573

Fellestjenester og administrasjon:

Det positive resultatet skyldes i hovedsak at utgifter til AFP er bokført annet sted, et stort antall bosatte flyktninger helt på slutten av meldingsåret, samt generell sparing med utsatte innkjøp og sykefravær uten innleie av vikar.

Nav:

I løpet av året hadde tjenesten et stort overforbruk innenfor området økonomisk sosialhjelp, samtidig som kontoret hadde sitt første driftsår hvor en del kostnader både i forhold til drift og tjenesteyting var vanskelig å forutse. Noe av årsaken til det positive avviket er kjøp og salg av tjenester mellom kvalifiserings og sosiale tjenester.

Oppvekst:

Hovedårsaken til positivt avvik er Namsos opplæringscenter som skyldes høy aktivitet og store grupper. Samtidig har også flere av skolene og PPT hatt positive avvik i meldingsåret.

Helse og omsorg:

Budsjettavviket i skyldes i hovedsak feilbudsjettering i 2008 og avvik i forhold til MNR ordninger og da i vesentlig grad barnevern. I tillegg er økte behov for ressurskrevende tjenester utover det som er budsjettet og økte brukerbehov i sentrum av kommunen. I tillegg har fagområdet høyt sykefravær.

Kultur:

Budsjettavviket gjelder vesentlig svakere inntekter fra Fylkeskommunen til Namsos Kulturhus samt svikt i billettinntekter Oasen.

Teknisk:

Budsjettavvikene gjelder i stor grad Namsos Bydrift innenfor tjenesteområdene Oasen, Vegvedlikehold og manglende oppjustering av festeinntekter. I tillegg har det også vært høyere kostnader med innføringen av eiendomsskatten i Namsos kommune, som følge av en meget omfattende klagebehandling. Det har også vært et generelt overforbruk innenfor bygningsvedlikehold på grunn av en del uforutsette utgifter/tiltak.

Nærmere beskrivelser av avvik er foretatt under det enkelte fagområdet.

Felles rammeområde:

Avviket skyldes lønnsoppjøret som ble dyrere enn budsjettet.



6.2 Investeringsregnskap

6.2.1 Underdekning

Investeringsregnskapet er avsluttet med en underdekning på 2,036 mill. kr. jfr. vedlegg 4. Rådmannen foreslår at dette dekkes av ubundet kapitalfond.

6.2.2 Aktivitet

Det ble i 2008 investert for 58,3 mill. kr, mot 72,3 mill. kr året før. De største enkeltprosjektene i 2008 har vært opprusting av Høknes barneskole 21,4 mill. kr., utbygging Namsos barneskole 3,4 mill. kr. og utbygging Bangsund skole på 8 mill. kr. Høknes barneskole og Namsos barneskole ble avsluttet i 2008, mens Bangsund skole videreføres i 2009.

Følgende prosjekter er helt eller delvis gjennomført i 2008:

- Tilrettelegging boliger funksjonshemmede
- Utbygging EL Namsos U
- Vann- og avløpsanlegg

6.3 Økonomisk status

6.3.1 Drift

Namsos kommune har i 2008 et regnskapsmessig merforbruk (underskudd) på 236 027 kroner. Fram til 3. kvartal 2008 ble det meldt avvik mellom regnskap og budsjett i størrelsesorden 11 mill. kroner. Det ble innført stillings- og innkjøpsstopp for de 3 siste månedene i året. Dette tiltaket ga resultater i form av lavere avvik på fagområdene. Samtidig fikk Namsos kommune en høyere inntekt i rammeoverføringer og moms- og investeringskompensasjon enn forutsatt, noe som også bidro til at det regnskapsmessige merforbruket i 2008 ble på 236 027 kroner.

Namsos kommune har følgende hovedutfordringer i driften i 2008:

- Som i tidligere år har vi i 2008 også hatt de største økonomiske utfordringene innenfor helse og omsorg samt kultur. I tillegg har fagområde teknisk store avvik mellom regnskap og budsjett i 2008.
- På grunn av høyt investeringsnivå i 2008, ble det budsjettert med 4 mill. kr i momskompensasjon i driftregnskapet. Det er inntektsført kr 7,9 mill. kroner i driften som momskompensasjon på investeringer. Namsos kommune har siden momskompensasjonsordningen ble innført i 2004 inntektsført investeringsmoms med til sammen 53 mill. kr i drift.
- Namsos kommune har en betydelig gjeldsbelastning. Økt rentenivå fører til at en økende andel av de frie inntektene går med til å betjene rentekostnader.

6.3.2 Netto driftsresultat

Netto resultatgrad viser netto driftsresultat i prosent av driftsinntektene. Indikatoren angir hvor stor del av de løpende inntektene kommunen sitter igjen med når alle løpende utgifter er betalt. Netto driftsresultat skal dekke alle nødvendige avsetninger til senere år og eventuell egenfinansiering av investeringer.

For å oppnå en sunn økonomistyring på sikt anses det som nødvendig å oppnå en netto resultatgrad på minimum 3 %. *Netto resultatgrad for Namsos kommune er ca -1,3 %, mao en negativ netto resultatgrad.* Dette betyr at Namsos kommune ikke greier å dekke alle sine løpende utgifter med sine driftsinntekter i gjennom året. I 2008 har kommunen derfor benyttet bruk av avsetninger for å dekke inn underskuddet i netto driftsresultat.



Sammenligner man 2007, så var netto resultatgrad for Namsos kommune dette året på 0,5 %. Mao det har skjedd en forverring av utviklingen i kommunens muligheter til å finansiere de løpende utgifter med sine driftsinntekter.

Dette er en meget bekymringsfull utvikling.

6.3.3 Likviditet

Ved inngangen til 2006 var likviditeten i Namsos kommune meget svak. I henhold til vedtak ble det etablert en fast rettighet til bruk av kassakredit på inntil 30 mill. kr. Likviditeten i Namsos kommune forbedret seg vesentlig i 2006, men i 2007 og 2008 ble den igjen svekket noe. Levering av overskudd i drift er det eneste langsiktige tiltaket for fortsatt styrking av likviditeten.

6.3.4 Økonomiske handlingsregler

Namsos kommune har vedtatt økonomiske handlingsregler og rådmannen ser det som svært viktig at disse følges. Reglene er et viktig element i etablering av:

- økonomiske "buffer" gjennom budsjettåret
- etablere økonomiske reserver som kan dekke utfordringer i driften og bidra til større egenfinansiering av investeringene

Handlingsregel 1:

Fram til det akkumulerte underskuddet er dekket inn:

- Inndekking av underskuddet prioriteres først.
- Ingen nye driftstiltak gjennomføres.
- Investeringstiltak holdes på et minimum. Nødvendig vedlikehold og oppgraderinger prioriteres. Investeringstiltak som også øker driftsutgiftene prioriteres ikke.

Handlingsregel 2:

Etter at det akkumulerte underskuddet er dekket inn:

- Årlig driftsresultat på inntil 5 mill. kroner prioriteres først.
- Overskudd avsettes på frie fond fram til disse er minimum 20 mill. kroner.
- Kommunens låneopptak skal ikke økes.

Erfaringen er at handlingsreglene ikke overholdes i økonomiplan og budsjettsammenheng. Dette gjelder særlig kommunens investeringstakt med lånefinansiering som i forhold til reglene er for høy. Handlingsreglene ble gjennomgått høsten 2008 og det ble vedtatt endrede handlingsregler fra og med økonomiplanperioden 2009-2012.

6.4 Personal

6.4.1 Arbeidsmiljø og sykefravær

Sykefraværet i kommunen økte fra 8,7 % i 2007 til 10,2 % i 2008. Med unntak av 2003, da sykefraværet var 11,2 %, er dette det høyeste sykefraværet i Namsos kommune de siste 10 årene. Kommunen har fortsatt en målsetning om å komme ned på et sykefravær på 6,5 % i 2011.

Blant annet følgende tiltak gjennomføres:

- Oppfølging av IA-avtalen med fokus på oppfølgingsarbeidet på enheten og opplæring av ledere med personalansvar
- I 2008 ble det startet opp et større lederutviklingsprogram for alle ledere med personalansvar
- Et større prosjekt for å se sammenhengen mellom sykefravær, øket grunnbemanning, færre små deltidsstillinger og kortere arbeidstid, startet opp i 2008



- Gjennom medarbeiderundersøkelsene kartlegges bl.a. medarbeidernes oppfatning av personalledelse og arbeidsmiljø. Det iverksettes oppfølgende tiltak for å lukke registrerte avvik
- Seniortiltak
- Kontinuerlig arbeid med reduksjon av små, uønskede deltidsstillinger
- Rapportering på sykefravær fra enhetslederne. I rapportene analyseres status og forebyggende tiltak på enhetene beskrives.
- Økonomisk støtte til enheter som iverksetter forebyggende tiltak Årlig samling for verneombud, der aktuelle tema tas opp
- Systematisk utvikling av samarbeidet med NAV. I forhold til oppfølging av sykemeldte har etableringen av NAV etter vår mening ikke svart til forventningene.
- Følgende tiltak planlegges oppstartet i 2009: Introduksjonsprogram spesielt rettet mot nytilsatte ledere – Sykefravær som indikator i forhold til ledelse, integrert i et opplegg med lederavtaler som baserer seg på balansert målstyring – Ansvarliggjøring i forhold til eget fravær ved å innføre bruk av egenmelding for alt fravær av varighet inntil 16 dager.

6.4.2 Deltid

I 2008 fikk 54 ansatte i deltidsstillinger øket sine stillinger, i 2005, 2006 og 2007 var tallene henholdsvis 61, 47 og 62. Til sammen har altså 224 ansatte i deltidsstillinger fått øket stillingene sine i løpet av de siste 4 årene.

6.4.3 Sammensetning av kvinner og menn

Blant kommunalt ansatte, målt i antall årsverk, var kvinneandelen ca. 72 %.

Blant alle ledere med personalansvar i Namsos kommune er kvinneandelen 55 %.

Blant ledere fra resultatenhetsleder til toppledelsen er kvinneandelen 29 %

6.4.4 Likestillingsfremmende prinsipper

Ved tilsetninger gjennomføres det moderat kjønnskvoltering ved at kvinner oppfordres til å søke ledige lederstillinger. Ved utlysning av enkelte stillinger innenfor oppvekst og pleie/omsorg, med uønsket overvekt av kvinnelige ansatte, oppfordres menn til å søke.

Namsos kommune har lik lønn for likt arbeid uansett kjønn. Gjennomsnittsinntekten er lavere for kvinner enn menn fordi det er flest kvinner i lavt lønnsyrkene. Utviklingen de siste årene er at denne differansen stadig reduseres.

Arbeidet med å redusere antall små uønskede deltidsstillinger er et likestillingsfremmende tiltak, fordi det i de kvinnedominerte yrker vi finner de aller fleste ”småstillingene”.

6.4.5 Helse- miljø- og sikkerhet (HMS):

HMS-arbeidet ble gjennomført i tråd med sentrale forskrifter og lokale retningslinjer. I februar-mars ble den årlige vernerunden gjennomført. Linjeledelsen er ansvarlig for gjennomføring av vernerunde. Verneombudet deltar. Alle arbeidsplasser skal ha et verneombud.

I Namsos kommune er det 40 verneombud og ett hovedverneombud.

Namsos kommune kjøpte bedriftshelsetjeneste for de yrkesgrupper hvor dette er lovpålagt. Det gjelder i hovedsak renholdsarbeidere, brannmenn og noe teknisk personell – samlet ca. 150 personer.

6.4.6 Medarbeiderundersøkelse

Namsos kommune gjennomfører hvert annet år medarbeiderundersøkelse blant alle ansatte.

Svarprosenten ligger vanligvis på omkring 70 %. Slik undersøkelse ble gjennomført i 2008. I 2008 var svarprosenten 56,4



Registrerte avvik i forhold til våre rutiner og arbeidsgiverpolitikk blir tatt opp gjennom linjeledelsen og korrigert.

De siste undersøkelser viser at ansatte i Namsos kommune trives med å jobbe i kommunen, og at arbeidsmiljø ikke er en vesentlig årsak til sykefravær.

Hittil er det gjennomført til sammen 3 medarbeiderundersøkelser.

6.4.7 Seniortiltak

De vedtatte seniortiltakene har virket i hele 2006 og 2007. Evaluering ble gjennomført januar 2007. I 2008 ble tiltakene utvidet til også å omfatte kr. 8.000 mer i årslønn til arbeidstakere over 62 år.

Namsos har lavt uttak av AFP i tidsrommet, langt lavere enn landsgjennomsnittet. Mye tyder på at dette bl.a. skyldes iverksatte seniortiltak. Tiltakene videreføres.

6.4.8 Lærlinger

5 lærlinger fikk fagbrev i 2008, 1 omsorgsfag, 1 IKT-driftsfag og 2 barne- og ungdomsarbeiderfag. 4 nye lærlinger og 2 lærekandidater begynte høsten 2008. Følgende fordeling på fag: 2 IKT driftsfag, 3 barne- og ungdomsarbeiderfag og 1 helsearbeiderfag.

Pr. 31.12.08 hadde vi 7 lærlinger og 2 lærekandidater.

6.4.9 Etsiske retningslinjer

Etsiske retningslinjer for Namsos kommune ble vedtatt i administrasjonsutvalget med virkning fra 1.1.2007. Retningslinjene er et verktøy bl.a. for å forebygge korrupsjon og for å bygge Namsos kommunes omdømme.

Etisk kvalitet på tjenesteyting og myndighetsutøvelse er en forutsetning for at innbyggerne og brukerne skal ha tillit til kommunen. Målet med disse generelle etsiske retningslinjene er at de skal bygge opp under en positiv kultur hvor alle ansatte i Namsos kommune er seg dette bevisst og praktiserer det i sitt daglige arbeid.

Resultatenhetslederne er gitt ansvaret for intern oppfølging.

6.5 Utfordringer 2008 og årene framover

Det er en stor utfordring for kommunen at kostnadene ved dagens tjenesteproduksjon øker mer enn inntektene.

Namsos var en skattesvak kommune i forhold til landsgjennomsnittet ved inngangen til året og dette bedret seg ikke gjennom 2008. Folketallet i Namsos har hatt en økning i det siste år, men økningen for landet har vært større. Tiltross for dette har det gitt en økning i rammetilskuddet for 2008 på 7,4 mill kr i forhold til budsjettvedtaket.

Namsos kommune er fortsatt i den situasjonen at en styrking av kommuneøkonomien først og fremst vil gå med til å opprettholde det tjenestetilbudet vi allerede har. Nye tjenester må i sin helhet finansieres gjennom effektivisering og omprioritering av eksisterende tjenester.

KOSTRA-tall viser at Namsos også i 2008 har et kostnads –og aktivitetsnivå som er noe høyere enn sammenlignbare kommuner i fylket innenfor de tunge tjenesteområdene som for eksempel helse- og omsorg.

6.6 Takk for samarbeidet og arbeidsinnsatsen

Rådmannen ønsker å rette en takk til ordfører og de folkevalgte for et godt samarbeid i meldingsåret. Samarbeidsklimaet og den gjensidige tillit og respekt er stor.

Rådmannen ønsker også å takke sine ledere, ansatte og tillitsvalgte for engasjement, kreativitet, kvalitetsbevissthet og tålmodighet i det gode arbeidet som blir utført ved våre enheter til det beste for våre brukere og innbyggere.

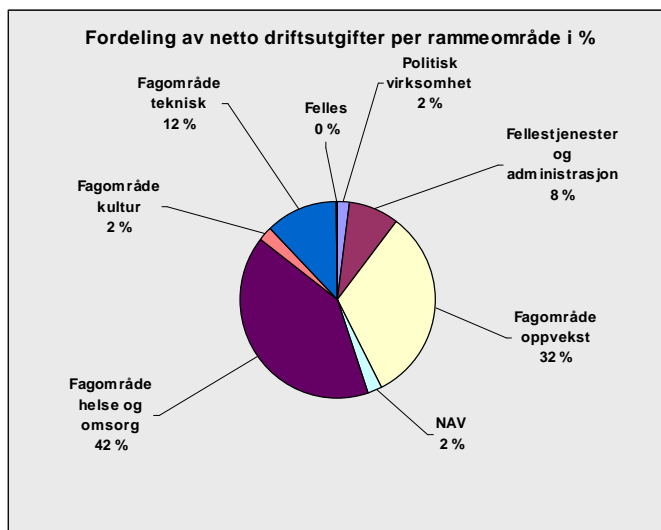
Sammen skal vi bidra til oppfyllelse av vår visjon som er **”Namsos – et godt sted å leve”**.

7 ØKONOMISK ANALYSE

7.1 Hovedområder

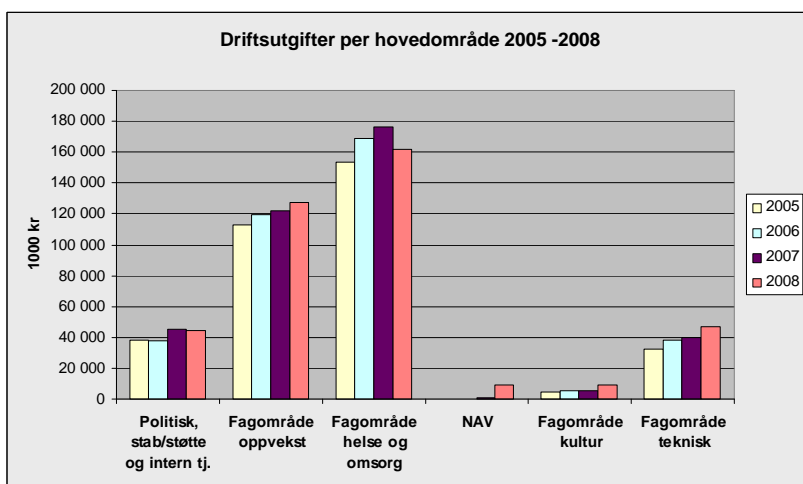
7.1.1 Fordeling av netto driftsutgifter på hovedområder

Fagområdene helse- og omsorg og oppvekst er størst og utgjør til sammen 74 % av kommunens netto driftsutgifter. Diagrammet viser fordelingen av netto driftsutgifter på alle fagområder.



7.1.2 Endring i netto driftsutgifter for hovedområder

Fagområdene viser følgende utvikling fra 2005 til 2008.



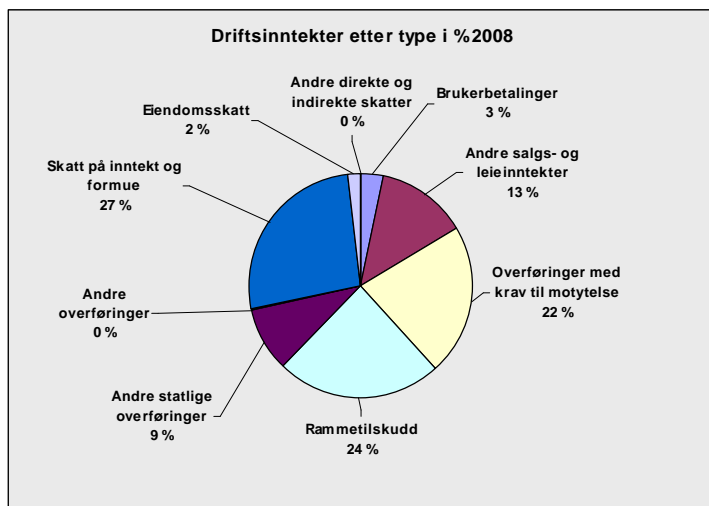
Det er utgiftsøkninger innenfor fagområdene oppvekst, kultur og teknisk fra 2007 til 2008, helse og omsorg gikk ned med 15 millioner mest som følge av at tilskuddet til utgifter til ressurskrevende tjenester nå føres på fagområdet og ikke lenger på finansområde. Politisk, stab/støtte og fellestjenester ligger i 2008 på omtrent samme nivå som i 2007. Tallene før 2007 er påvirket mye av endringene i arbeidsgiveravgiftssats som gjør tallene vanskelig sammenlignbare. Satsen var i 2005 – 9,5 %, 2006 – 11,7 % og i 2007 og 2008 – 5,1 %.



7.2 Driftsinntekter

7.2.1 Driftsinntekter fordelt på arter

Namsos kommune har totale driftsinntekter for 2008 på 756 mill kr, sammenlignet med 704 mill. kr i 2007. Skatt på inntekt og formue samt rammetilskudd utgjør til sammen 51 % av driftsinntektene. Fordelingen av driftsinntektene fremgår av følgende diagram.

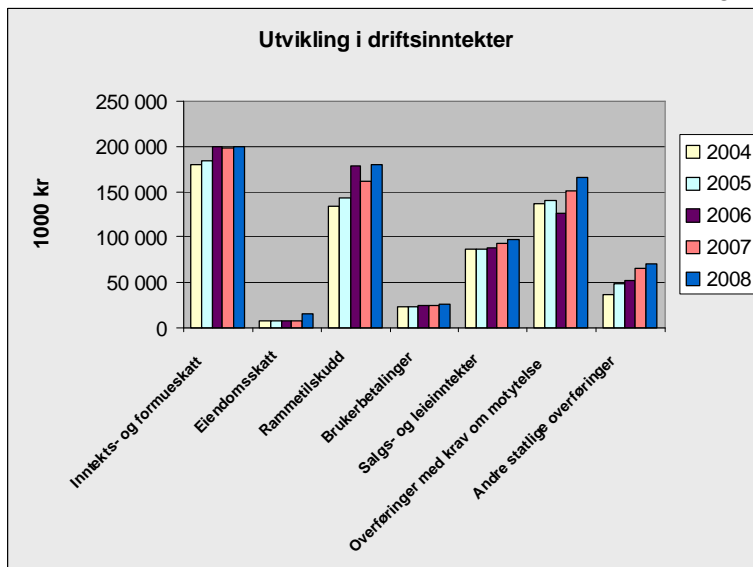


Forklaring til arter:

- Skatt på inntekt og formue og rammetilskudd: De frie inntektene fra staten.
- Salgs- og leieinntekter: De største inntektspostene er kommunale avgifter og husleie.
- Overføringer med krav om motytelse: De vesentlige postene er tilskudd fra staten, refusjon sykepenger, kompensasjon for merverdiavgift og refusjoner fra andre kommuner.
- Brukerbetalinger består av betalinger for tjenester innen SFO, barnehage, Kulturskole, Pleie og omsorg.
- Andre statlige overføringer er i hovedsak statstilskudd til flyktingtjenesten og barnehagedrift

7.2.2 Driftsinntekter utvikling de siste 5 år

Tabellen viser hvordan de ulike inntektsartene har utviklet seg de siste 5 år:



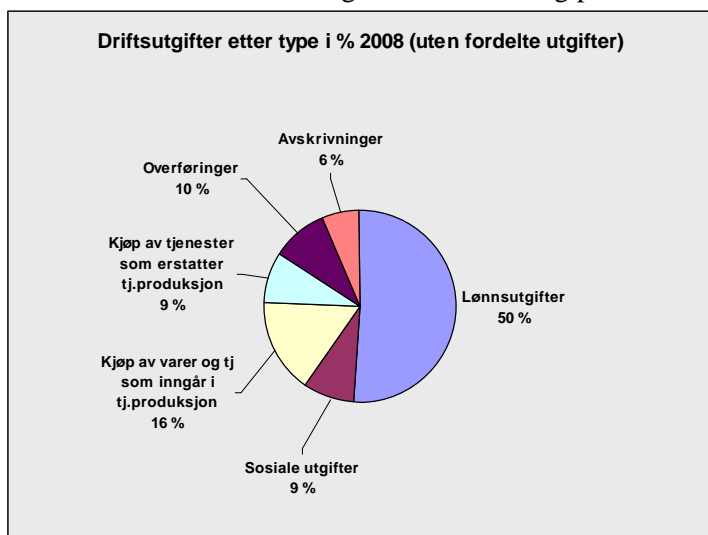
De mest markante økningene i driftsinntekter i perioden har vært:

- Inntekts- og formueskatt: Skatteinntangen er på samme nivå med 2006, 2007 og 2008
- Rammetilskudd: Vi ser en kraftig økning i 2006 som følge av inntektsutjevning på skatteveksten for hele landet. Fallet i 2007 er preget av reduksjon i skjønnstilskudd arbeids giveravgift med overfang fra 11,7 % i 2006 til 5,1 % i 2007. Økning i 2008 skyldes økt folketall.
- Overføringer med krav om motytelse: Økningen skyldes i hovedsak innføringen av momskompensasjon fra 2004. Momskompensasjonen fra investeringer er vesentlig lavere i 2006 enn i 2004 og 2005 som var år med høye investeringer. Investeringsnivået økte igjen i 2007.
- Andre statlige overføringer: Økningene gjelder i det vesenlige statstilskudd til flyktninger og økt statstilskudd til barnehagene.

7.3 Driftsutgifter

7.3.1 Driftsutgifter fordelt på arter

Grafen viser hvordan driftsutgiftene fordeler seg på de ulike utgiftsartene i 2008:



Lønnsutgifter med sosiale utgifter utgjør 59 % av kommunens driftsutgifter ekskl. finans. Tilsvarende andel i 2007 var på 59 % og i 2006 på 63 %. Endringen skyldes en nedgang i arbeidsgiveravgiften fra 11,7 % til 5,1 %. Namsos kommune er trukket i rammetilskudd tilsvarende kostnadsnedgangen.

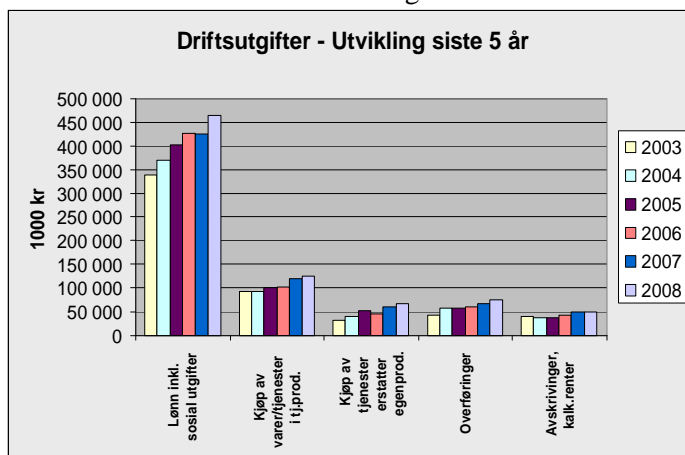
Forklaring til arter:

- Lønn og sosiale utgifter: Omfatter all lønn og sosiale utgifter til egne ansatte. Refusjon sykepenger og fødselspenger er da fratrukket.
- Kjøp av varer og tjenester som inngår i tjenesteproduksjon: Dette omfatter diverse driftsutgifter som eks. kontormateriell, mat, annonser, forsikring, avgifter, energi, konsulent, inventar og utstyr
- Kjøp av varer og tjenester som erstatter egen tjenesteproduksjon: Dette er utgifter som kommunen refunderer til stat, kommuner, fylke og andre. Dette kan være både andeler i prosjekter og samarbeid og kjøp av ulike tjenester.
- Overføringer: Kommune yter ulike tilskudd eller overføringer til stat, kommuner eller andre
- Avskrivninger: Omfatter kalkulatoriske avskrivninger og renter.



7.3.2 Driftsutgifter - Utvikling de siste 5 år

Tabellen viser hvordan de ulike utgiftsartene har utviklet seg de siste 5 år:

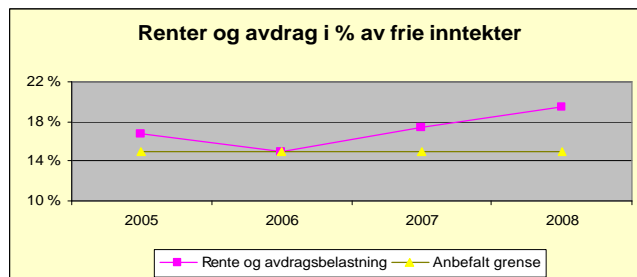


Analysen viser at den største utgiftsøkningen de siste fem årene er knyttet til lønn og sosiale utgifter. Økningen fra 2007 til 2008 skyldes 22 flere stillinger og lønnsoppkjøret 2008 som var et hovedoppkjør. Samtidig forstyrres sammenligningen av endringer i arbeidsgiveravgift som i perioden har vært 7,3 % i 2004, 9,5 % i 2005, 11,7 % i 2006 og 5,1 % i 2007 og 2008. Økningen i overføringer skyldes utskillelse av merverdiavgift som egen art fra 2004. Økninger i kjøp av tjenester som erstatter egen produksjon skyldes økt tilskudd til interkommunale samarbeidsordninger og prisstigning.

7.4 Finans

7.4.1 Rente og avdragsbelastning

Av frie inntekter benyttet Namsos kommune 20 % til renter og avdrag i 2008. Anbefalingen er at det benyttes inntil 15 %. Namsos kommunes andel til renter og avdrag har også økt i 2008 som følge av økt lånegjeld.



7.4.2 Lånegjeld og renterisiko

Namsos kommune har hatt følgende utvikling i låneporteføljen de siste 4 år:

Lånegjeld i 1000 kr.	2005	2006	2007	2008
Lån med rentekompensasjon	126 974	122 300	118 783	115 583
Lån vann- og avløpsområdet	179 483	186 614	193 875	201 796
Start og formidlingslån	21 961	18 807	21 272	21 665
Lånegjeld - Uten risikoeksponering	328 418	327 721	333 930	339 044
Lånegjeld - Risikoeksponert	316 412	338 839	376 088	378 763
Total lånegjeld	644 830	666 560	710 018	717 807
Antall innbyggere pr. 31.12	12 498	12 574	12 607	12 723
Lånegjeld pr. innbygger	52	53	56	56
Rentesikring av risikoeksponert lånegjeld:				
- Herav fast rente i kroner			106 856	117 417
- Herav flytende rente i kroner			269 232	261 346
- Herav fast rente i %			28 %	31 %
- Herav flytende rente i %			72 %	69 %



Renterisiko for kommunen vil være risikoen for økte rentekostnader og redusert tjenesteproduksjon som følge av økninger i lånerenten. Kommunens holdning til renterisiko er forskjellig avhengig av om låneopptakene gjelder områder der renteøkninger:

- dekkes inn av særinntekter eller av kompensasjonsordninger (Ikke risikoeksponert)
- slår direkte inn på resultatet i den kommunale driften (Risikoeksponert)

7.5 Likviditet

Namsos kommune har hatt følgende utvikling i likviditeten de siste 5 år:

Korrigert arbeidskapital	2004	2005	2006	2007	2008
Omløpsmidler	112 241	90 697	118 127	195 522	166 930
Ubrukte lånemidler	-23 385	-30 485	-30 695	-39 987	-25 817
Bundne investeringsfond	-3 090	-1 351	-4 947	-1 130	-1 177
Bundne driftsfond	-20 488	-17 472	-5 415	-17 515	-17 364
Ubundne investeringsfond	-11 852	-7 844	-5 248	-13 773	-8 347
Omløpsmidler til drift	53 426	33 545	71 822	123 117	114 225
Kortsiktig gjeld	91 501	83 205	75 298	134 530	118 127
Korrigert arbeidskapital	-38 075	-49 660	-3 476	-11 413	-3 902
Nøkkeltall:	2004	2005	2006	2007	2008
Arbeidskapital (Omløpsmidler - I	203 742	173 902	193 425	330 052	285 057
Likviditetsgrad 1 (Omløpsmidlert	1,23	1,09	1,57	1,45	1,41
Likviditetsgrad 1 - Korrigert	0,58	0,40	0,95	0,92	0,97

Omløpsmidler består av kasse, bank og kortsiktige fordringer. Størrelsen på omløpsmidlene må være av tilstrekkelig størrelse slik at den kortsiktige gjelden kan betjenes.

I omløpsmidlene inngår det midler som ikke kan benyttes til ordinær drift. Korrigert for slike bindinger gir dette omløpsmidler til drift som skal dekke den kortsiktige gjelden. Likviditeten i kommunen var svak ved inngangen til 2005, men styrket seg vesentlig i 2006. Den har svekket seg noe i 2007, men styrket seg noe igjen i 2008.



8 KOSTRA-ANALYSE

8.1 Generelt

Nøkkeltallene for KOSTRA er delt inn i hovedgruppene prioritering, dekningsgrad, produktivitet og kvalitet. I årsberetningen er det tatt inn relevante tall for gruppene, men analysen er begrenset. Foreløpige tall for 2008 daterer fra 16.3.2009. Rådmannen vil presentere en grundigere analyse ved ståtstedsvurderingen våren 2009.

Ved vurdering av KOSTRA nøkkeltall er det behov for å sammenligne Namsos kommune med relevante kommuner og vurdere egen utvikling over tid. Namsos kommune har valgt å sammenligne seg med Steinkjer og Verdal kommune. Analysen er basert på foreløpige KOSTRA-tall for 2008, endelige tall vil foreligge 15. juni 2009. Ved sammenligning av tallene i forhold til egen utvikling er det viktig å ta hensyn til endringen av arbeidsgiveravgiften. Arbeidsgiveravgiften inngår i netto driftsutgifter, det gjør ikke kompensasjonen for økt avgift som gis gjennom rammetilskuddet. De kommunene vi sammenligner oss med har hatt maksimal sats for arbeidsgiver avgift på 14,1 % i hele perioden.

Namsos kommune har hatt følgende sats for de enkelte år:

- 2005 – 9,5 %
- 2006 – 11,7 %
- 2007 – 5,1 %
- 2008 – 5,1 %

Adm. styring og fellesutgifter. Nøkkeltallet uten funksjonene 170,180 og 190 er benyttet.

8.2 Prioritering

Prioritering	2005			2006			2007			Foreløpige tall 2008		
	Namsos	Steinkjer	Verdal	Namsos	Steinkjer	Verdal	Namsos	Steinkjer	Verdal	Namsos	Steinkjer	Verdal
Netto driftsutgifter per innbygger i kr	28 867	29 788	22 879	30 571	31 742	28 114	31 030	31 763	30 146	33 147	31 556	31 985
Adm. Styring og fellesutgifter	8,6 %	6,7 %	12,1 %	8,5 %	7,7 %	9,9 %	8,8 %	9,3 %	11,0 %	8,5 %	10,0 %	10,1 %
Barnehager	1,4 %	1,6 %	1,1 %	1,2 %	1,3 %	0,3 %	0,7 %	1,6 %	1,2 %	2,1 %	2,5 %	1,7 %
Grunnskoler	31,2 %	29,0 %	39,4 %	30,8 %	29,4 %	34,0 %	30,7 %	30,5 %	33,7 %	30,9 %	30,1 %	35,7 %
Kommunehelse	3,5 %	4,0 %	4,7 %	3,7 %	3,0 %	4,0 %	3,7 %	4,2 %	4,0 %	3,9 %	4,5 %	4,3 %
Pleie og omsorg	35,6 %	34,5 %	35,5 %	36,2 %	34,6 %	33,5 %	34,8 %	34,8 %	31,9 %	34,7 %	35,7 %	33,6 %
Sosialtjenester	6,9 %	5,2 %	8,5 %	6,2 %	5,7 %	7,3 %	5,4 %	5,7 %	6,2 %	5,4 %	5,5 %	6,3 %
Barnevern	1,8 %	2,4 %	3,9 %	1,8 %	2,5 %	3,7 %	2,1 %	2,8 %	2,8 %	1,9 %	3,4 %	3,3 %
Kultur	4,0 %	3,5 %	3,7 %	4,0 %	4,1 %	3,8 %	4,4 %	4,3 %	3,7 %	5,1 %	3,9 %	3,9 %
Brann og ulykkesvern	1,9 %	1,6 %	1,6 %	1,8 %	2,1 %	1,3 %	1,7 %	2,2 %	1,4 %	2,3 %	2,1 %	1,4 %
Alt annet	5,1 %	11,5 %	-10,5 %	5,8 %	9,6 %	2,2 %	7,7 %	4,6 %	4,1 %	5,2 %	2,3 %	-0,3 %

Netto driftsutgifter pr innbygger i Namsos kommune har økt med 6,8 % fra 2007 til 2008, i Verdal kommune med 6,1 %, mens Steinkjer kommune har holdt seg på ca. samme nivå som året før. Sett i forhold til netto driftsutgifter pr. innbygger i Namsos kommune er det fortsatt området pleie og omsorg som har den høyeste prosentvise fordelingen: 34,7 % av netto utgiftene går til dette området. Grunnskolen i Namsos kommune har en andel på 30,9 %. Utviklingen over tid fra 2005 til 2008 viser at pleie og omsorgsområde har hatt en reduksjon på ca. 1 prosentpoeng, mens området grunnskolen har hatt en reduksjon i denne perioden på 0,3 prosentpoeng. Tallene for Steinkjer viser at området pleie og omsorg har i samme perioden hatt en økning av 1,2 prosentpoeng i andel netto driftsutgifter pr innbygger, mens Verdal har en reduksjon på 1,9 prosentpoeng i dette området. Steinkjer har hatt en økning innenfor grunnskolen av 1,1 prosentpoeng,



Årsberetning 2008

mens Verdal kommune viser en reduksjon av 3,7 prosentpoeng innenfor område grunnskole i samme periode.

Reduksjon innenfor Grunnskole og Pleie og Omsorg har bl.a. ført til at kulturområdet, barnevernsområdet samt områder innenfor samferdsel, planlegging/kulturminne/natur/miljø samt boliger i Namsos har fått en større andel av den prosentvise fordelingen av netto driftsutgifter pr. innbygger.

8. 3 Dekningsgrad

Dekningsgrad	2005			2006			2007			Foreløpige tall 2008		
	Namsos	Steinkjer	Verdal	Namsos	Steinkjer	Verdal	Namsos	Steinkjer	Verdal	Namsos	Steinkjer	Verdal
Barnehage												
Andel barn 0-5 år med barnehageplass	68,5 %	63,9 %	63,4 %	72,2 %	70,7 %	68,8 %	73,7 %	74,3 %	73,7 %	76,3 %	74,7 %	80,6 %
Grunnskole												
Elever pr kommunal skole	226	184	202	226	182	201	224	179	199	228	176	195
Helse												
Legeårsverk per 10 000 innbyggere	8,7	8,1	9,1	9,8	7,9	7,9	9,7	8,7	8,1	9,7	8,9	8,8
Pleie og omsorg												
Beboere på institusjon eller mottakere av kj.tj. pr 1000 innbyggere (0-66 år)	Ikke oppgitt	Ikke oppgitt	Ikke oppgitt	Ikke oppgitt	Ikke oppgitt	Ikke oppgitt	20	19	25	21	21	27
Beboere på institusjon eller mottakere av kj.tj. pr 1000 innbyggere (67-79 år)	Ikke oppgitt	Ikke oppgitt	Ikke oppgitt	Ikke oppgitt	Ikke oppgitt	Ikke oppgitt	144	110	126	126	105	123
Beboere på institusjon eller mottakere av kj.tj. pr 1000 innbyggere (over 80 år)	Ikke oppgitt	Ikke oppgitt	Ikke oppgitt	Ikke oppgitt	Ikke oppgitt	Ikke oppgitt	537	499	479	534	496	525
Mottakere av kjernetj til hjemmepb pr 1000 innbyggere (0-66 år)	Ikke oppgitt	Ikke oppgitt	Ikke oppgitt	Ikke oppgitt	Ikke oppgitt	Ikke oppgitt	19	18	25	20	20	27
Mottakere av kjernetj til hjemmepb pr 1000 innbyggere (67-79 år)	Ikke oppgitt	Ikke oppgitt	Ikke oppgitt	Ikke oppgitt	Ikke oppgitt	Ikke oppgitt	122	91	115	104	88	110
Mottakere av kjernetj til hjemmepb pr 1000 innbyggere (over 80 år)	Ikke oppgitt	Ikke oppgitt	Ikke oppgitt	Ikke oppgitt	Ikke oppgitt	Ikke oppgitt	450	403	350	455	400	388
Andel beboere på institusjon som er under 67 år	Ikke oppgitt	Ikke oppgitt	Ikke oppgitt	Ikke oppgitt	Ikke oppgitt	Ikke oppgitt	12,6 %	13,7 %	6,9 %	16,1 %	13,1 %	Ikke oppgitt
Andel innbyggere som er beboere på institusjon (67-79 år)	Ikke oppgitt	Ikke oppgitt	Ikke oppgitt	Ikke oppgitt	Ikke oppgitt	Ikke oppgitt	2,1 %	1,9 %	1,1 %	2,2 %	1,7 %	Ikke oppgitt
Andel innbyggere som er beboere på institusjon (over 80 år)	Ikke oppgitt	Ikke oppgitt	Ikke oppgitt	Ikke oppgitt	Ikke oppgitt	Ikke oppgitt	8,6 %	9,6 %	12,9 %	7,9 %	9,6 %	13,7 %
Andel innbyggere 80 år og over i bolig m/heldøgnsbemanning ift innbyggertall 80 år og over	Ikke oppgitt	Ikke oppgitt	Ikke oppgitt	Ikke oppgitt	Ikke oppgitt	Ikke oppgitt	12,8 %	13,8 %	4 %	11,5 %	9,8 %	4,4 %
Sosialtjeneste												
Andel sosialhjelpsmottakere ift innbyggertall	2,9 %	2,8 %	3,5 %	2,6 %	2,8 %	2,3 %	2,2 %	2,7 %	2,9 %	Ikke oppgitt	Ikke oppgitt	Ikke oppgitt
Barnevern												
Andel barn med barnevernstiltak ift antall innbyggere < 17 år	1,5 %	2,8 %	3,3 %	1,9 %	3,2 %	4,2 %	2,7 %	3,9 %	3,9 %	2,9 %	4,1 %	5,1 %
Brann- og ulykkesvern												
Andel piper feiet	82,1 %	58,2 %	94,7 %	72,9 %	46,0 %	59,4 %	73,8 %	38,0 %	79,9 %	Ikke oppgitt	Ikke oppgitt	Ikke oppgitt
Kultur												
Antall kinobesøk per innbygger	2,7	2,3	4,2	2,7	2,4	4,7	2,2	2,1	4,0	2,8	2,7	4,9

Alle tre kommuner har hatt en økning i andel barn med barnehageplass fra 2005 til 2008, men i 2008 er det en forskjell av ca. 6 prosentpoeng i andelen barn med barnehageplass mellom Steinkjer og Verdal, mens Namsos sin andel ligger midt i mellom. Det er flere elever pr. kommunal skole i Namsos, enn både i Verdal og Steinkjer, den trenden fortsetter i 2008.



Angående antall mottakere av kjernetjenester til hjemmeboende eller beboere på institusjon per 1000 innbyggere er de tre kommunene ganske like i 2008. 2,1 % til 2,7 % av befolkningen mottar hjemmetjenester eller bor på institusjon. I aldersgruppen 67-79 år er 12,6 % av innbyggerne som mottar tjenester eller bor på institusjon, vs 10,5 % i Steinkjer og 12,3 % i Verdal. Andelen mottakere av tjenester/beboere på institusjon øker betydelig om en betrakter aldersgruppen over 80 år, her er det 53,4 % av innbyggerne i Namsos vs. 49,6 % i Steinkjer. Andel innbyggere som er beboere på institusjon i aldersgruppen 80 år og over ligger mellom 7,9 % i Namsos og 1,7 % i Verdal, mens andel innbyggere over 80 år i bolig med heldøgnsbemanning av alle innbyggere over 80 år ligger på 11,5 % i Namsos vs 4,4 % i Verdal. Andel beboere på institusjon som er under 67 år ligger på 16 % i Namsos, 13 % i Steinkjer, mens det mangler tall for Verdal i 2008, i 2007 var tallene i Namsos og Steinkjer 12,6 % og 13,7 %, mens i Verdal var andelen kun 6,9 %.

Namsos kommune har en lavere andel sosialhjelpsmottakere (ingen tall for 2008) og en lavere andel barn m/barnevernstiltak i fht innbyggerne, enn de øvrige sammenligningskommunene. Utviklingen over tid viser at det fortsatt er en lav andel sosialhjelpsmottakere. Andel barn med barnevernstiltak i Namsos kommune har steget fra 2005 til 2008, samtidig som brutto driftsutgifter per barn i barnevernstjenesten i 2008 ligger på kun 20 % av utgiftene i 2005.

Namsos kommune har de siste årene hatt en nedgang i antall kinobesøk pr. innbygger, og samme utvikling gjenspeiler seg for de øvrige kommunene. 2008 bryter denne trenden, tallene for alle tre kommuner viser et høyere gjennomsnittlig antall kinobesøk pr innbygger.

8.3 Produktivitet

Produktivitet	2005			2006			2007			Foreløpige tall 2008		
	Namsos	Steinkjer	Verdal	Namsos	Steinkjer	Verdal	Namsos	Steinkjer	Verdal	Namsos	Steinkjer	Verdal
Barnehage												
Korrigerte brutto driftsutgifter pr barn i barnehage	84 720	106 747	75 888	94 410	114 288	87 482	96 616	129 712	91 502	114 016	150 205	107 567
Grunnskole												
Korrigerte brutto driftsutgifter pr grunnskoleelev	66 092	64 157	62 254	66 609	69 561	66 060	68 508	74 331	72 500	70 948	74 902	81 742
Helse												
Brutto driftsutgifter pr innbygger innen helse	1 576	1 946	1 414	1 683	1 781	1 465	1 949	1 921	1 610	1 814	1 961	1 773
Pleie og omsorg												
Korrigerte brutto driftsutgifter pr mottaker av komm. pleie/oms.tj.	Ikke oppgitt	Ikke oppgitt	Ikke oppgitt	Ikke oppgitt	Ikke oppgitt	Ikke oppgitt	224 401	232 841	222 082	253 890	227 791	235 131
Korrigerte brutto driftsutgifter pr mottaker av kjernetj. til hjemmeboende	Ikke oppgitt	Ikke oppgitt	Ikke oppgitt	Ikke oppgitt	Ikke oppgitt	Ikke oppgitt	159 023	165 254	121 315	180 330	154 010	128 037
Korrigerte brutto driftsutgifter pr institusjonsplass	532 614	712 024	592 798	618 386	689 794	636 411	638 943	707 213	767 696	703 924	724 873	756 983
Sosialtjeneste												
Korrigerte brutto driftsutgifter pr mottaker i sosialtjenesten	21 265	17 131	17 577	28 577	17 786	21 898	31 691	20 478	31 071	Ikke oppgitt	Ikke oppgitt	Ikke oppgitt
Barnevern												
Brutto driftsutgifter pr barn i barnevernstj.	88 187	23 271	17 006	43 299	24 806	17 824	58 062	24 672	17 575	17 006	22 157	21 383

Ved å sammenligne korrigerte brutto driftsutgifter mellom kommunene, ligger det en vesentlig utfordring i arbeidsgiveravgiftssatser. Namsos har 5,1 % mens Steinkjer og Verdal har en avgiftssats på 14,1 % i 2007 og 2008. Dette fører til at lønnskostnadene i Namsos kommune er lavere enn i Verdal og Steinkjer.



Med utgangspunkt i 2005-tall viser det seg at Namsos kommune har økt korrigerte brutto driftsutgifter per barn i barnehage i 2008 med 35 %, men økningen i Steinkjer og Verdal var på 41 % og 42 %. Sammenlignet med 2005, har korrigerte brutto driftsutgifter per grunnskoleelev økt med 7 % i Namsos kommune, 17 % i Steinkjer og 31 % i Verdal.

Innenfor kommunehelsetjenesten har det vært en økning på 15 % av de korrigerte brutto driftsutgiftene per innbygger i Namsos kommune, vs 1 % i Steinkjer og 25 % i Verdal.

Innenfor området pleie og omsorg finnes tall delvis kun fra 2007 av. Her viser det seg at korrigerte brutto driftsutgifter pr mottaker av kommunale pleie- og omsorgstjenester overalt har økt fra 2007 til 2008 med 13 % i Namsos kommune, mens Steinkjer hadde en reduksjon på 2 % av utgiftene og Verdal en økning på 6 %.

Når det skilles mellom tjenester til hjemmeboende og pleie og omsorg på institusjon tegnes følgende bilde. Korrigerte brutto driftsutgifter pr mottaker av kjernetjenester til hjemmeboende har økt fra 2007 til 2008 med 13 % i Namsos kommune, Steinkjer kommune har redusert utgiftene med 7 % og Verdal kommune hadde en økning på 6 %. Korrigerte brutto driftsutgifter pr institusjonsplass har økt med 32 % i Namsos kommune fra 2005 til 2008. I samme tidsperiode har utgiftene i Steinkjer kommune vært relativt stabil (+ 2%), mens Verdal kommune hadde en økning på 28%. De absolutte tallene kan eventuelt være vanskelige å sammenligne etter som det i tallframstillingen på områdene hjemmeboende og institusjonsbaserte tjenester kan ligge feilkilder i forhold til skille mellom beboere i omsorgsboliger og på sykeheim, som begge kan defineres som institusjonsplasser. Namsos kommune hatt en økning i antall ressurskrevende tjenester i perioden 2005-2008, noe som også har bidratt til at de korrigerte brutto driftsutgifter pr. institusjonsplass har økt.

8.4 Kvalitet

Kvalitet	2005			2006			2007			Foreløpige tall 2008		
	Namsos	Steinkjer	Verdal	Namsos	Steinkjer	Verdal	Namsos	Steinkjer	Verdal	Namsos	Steinkjer	Verdal
Barnehage												
Leke og oppholdsareal pr barn i barnehage i kvm	Ikke oppgitt	Ikke oppgitt	Ikke oppgitt	5	5,9	4,4	5,1	6,4	4,5	5,2	6,4	4,7
Ansatte m/førskolelærerutd i barnehage	33,5 %	31,3 %	37,5 %	32,2 %	34,6 %	40,2 %	31,5 %	33,7 %	39,5 %	34,2 %	33,7 %	34,1 %
Grunnskole												
Gjennomsnittlig grunnskolepoeng	Ikke oppgitt	Ikke oppgitt	Ikke oppgitt	Ikke oppgitt	Ikke oppgitt	Ikke oppgitt	34	37,8	35,9	39,2	39,5	38,5
Gjennomsnittlig gruppestørrelse trinn 1-7	14,1	13,3	14,2	14,4	13,7	13,9	13,8	13,7	13,6	14,0	13,6	12,7
Gjennomsnittlig gruppestørrelse trinn 8-10	15,2	18,4	15,6	15,1	17,6	17,7	15,4	16,8	17,9	14,9	15,9	15,3
Pleie og omsorg												
Andel beboere tidsbegrenset opphold i %	Ikke oppgitt	Ikke oppgitt	Ikke oppgitt	Ikke oppgitt	Ikke oppgitt	Ikke oppgitt	16,1 %	38,1 %	18,6 %	16,1 %	36,3 %	14,8 %
Legetimer pr uke pr beboer i sykehjem	Ikke oppgitt	Ikke oppgitt	Ikke oppgitt	Ikke oppgitt	Ikke oppgitt	Ikke oppgitt	0,27	0,26	0,20	0,27	0,26	0,19
Andel av alle brukere som har lite bistandsbehov	Ikke oppgitt	Ikke oppgitt	Ikke oppgitt	Ikke oppgitt	Ikke oppgitt	Ikke oppgitt	44,6 %	51,2 %	40,5 %	61,4 %	35,3 %	42,7 %
Andel av alle brukere som har omfattende bistandsbehov	Ikke oppgitt	Ikke oppgitt	Ikke oppgitt	Ikke oppgitt	Ikke oppgitt	Ikke oppgitt	12,6 %	24,7 %	20,5 %	16,9 %	30,3 %	20,2 %
Sosialtjenester												
Gjennomsnittlig stønadslengde i mnd	4,2	4,7	5	4,4	4,9	5,4	5,5	4,9	5,5	4,8	4,3	Ikke oppgitt
Barnevern												
Andel undersøkelser med behandlingstid over 3 mnd i barnevernet	Ikke oppgitt	Ikke oppgitt	Ikke oppgitt	11,5 %	5,6 %	36,1 %	1,4 %	15,2 %	15,2 %	4,2 %	3,3 %	19,2 %



Gjennomsnittlig leke og oppholdsareal pr. barn i barnehagen i kvm viser 6,4 kvm i 2008 for Steinkjer, mens Verdal har kun 4,7. Namsos har 5,2 kvm.

Det finnes en god del variasjon i andel av ansatte med førskolelærerutdanning, utviklingen over tid i alle tre kommuner går i begge retninger. Fra 2005 til 2008 har andelen av ansatte med førskolelærerutdanning i barnehager i Namsos kommune gått fra 33,5 % til 34,2 %. I samme perioden har andelen i Verdal gått ned med 2,6 prosentpoeng, mens den i Steinkjer har gått opp med 2,4 prosentpoeng.

Kommunene er jevne i forhold til gjennomsnittlig gruppestørrelse både på barnetrinn og ungdomstrinn. Gjennomsnittlig antall grunnskolepoeng ligger mellom 38,5 og 39,5 mellom de tre kommunene.

Andel beboere med tidsbegrenset opphold i institusjon er jevnt i Namsos og Verdal, mens Steinkjer ligger på et dobbelt så høyt nivå.

Andelen av brukere med lite bistandsbehov er høyere i Namsos kommune enn i Steinkjer og Verdal i 2008, og andelen av brukere med omfattende bistandsbehov ligger betydelig lavere i Namsos enn i de to andre kommunene. Det er kun to år hittil at tallene har blitt presentert på dette viset og det gjenstår å se hvordan tallene utvikler seg de nærmeste årene mht rapporteringsrutinene.

Konklusjon:

Fra 2005 til 2008 har netto driftsutgifter per innbygger økt med 15 % i Namsos, 6 % i Steinkjer og 40 % i Verdal. De absolutte tallene for 2008 ligger nå mellom 31 500 kr og 33 200 kr pr innbygger. Tar en Namsos sine utgifter som 100 %, ligger Steinkjers utgifter på 92,5 % av utgiftsnivået til Namsos og Verdal på 96,5 % i 2008.

Fortsatt er det pleie og omsorgstjenestene og grunnskole som har den høyeste andelen av driftsbudsjettet, utvikling over tid viser at grunnskolesektoren har omtrent holdt sin andel, mens pleie og omsorgssektoren reduserte sin andel med ca 1 prosentpoeng i Namsos kommune i perioden 2005 til 2008.

Namsos, Steinkjer og Verdal viser litt forskjellige utviklinger. Mens driftsutgiftene innen pleie/omsorg og grunnskole ble redusert i Namsos og Verdal i perioden 2005 – 2008, var det en økning av driftsutgiftene innenfor begge områder i Steinkjer i samme periode.

Innenfor området pleie og omsorg er det noen få forskjeller mellom kommunene som er verdt å følge opp. Forskjellene kan skyldes nye rapporteringsrutiner i kjølvannet av implementeringen av PROFIL/IPLOS-systemet eller reelle forskjeller i behovsprofiler eller tjenestenivå.



9 FELLESTJENESTER OG ADMINISTRASJON

9.1 Beskrivelse av fagområde

- Rådmann og Stab med drift av folkevalgte organer, møtebøker.
- Servicekontor med publikumsmottak, post, skanning, kasse og arkiv. Informasjonsansvar for Internett (publikum) og Intranett (ansatte).
- Personalavdelingen med hovedansvar for personalforvaltningsområdet og kontakten med arbeidstakerorganisasjonene.
- IT kvalitet med drift og utvikling av infrastruktur, telefoni, dokumentstyringssystem (kvalitetssystem) og avvikssystem.
- Flyktningetjenesten. Overføres til Oppvekst fra 2009.
- Namsos kommuneskoger.
- Økonomi, lønn og regnskap

9.2 Tjenesteproduksjon

Tjenesteproduksjon	Omfang 2006	Omfang 2007	Omfang 2008
Drift av folkevalgte organer	408 saker i 88 møter	377 saker i 71 møter	444 saker i 74 møter
Brukere av saks-/arkivsystem	106	189	
Postmottak, skanning, arkiv.	Hele kommunen unntatt alle eksterne enheter	Hele kommunen unntatt en; byggesaksavdelingen	Hele kommunen unntatt byggesaksavdelingen
Redusert antall deltidsstillinger	47	62	54
Lærlinger som tok fagbrev.	3	3	5
MNR-brukere i datanettverk	1500	1750	2350
Elever i Namsos			1800
Bosatte flykninger	26	42 (20 under 18 år) 34	35 (10 under 18 år) 8
Utflyttede flykninger	22		
Antall asylsøkere i mottak	I snitt ca 140	I snitt ca. 120	210 (HERO)
Antall fakturaer behandlet	23 000	24 500	25 000
Antall lønnsutbetalinger	18 000	18 000	18 720

9.3 Ressursinnsats drift

Avdelinger	Personalressurser				
	Årsverk 2006	Årsverk 2007	Årsverk 2008	Sykefravær 2007	Sykefravær 2008
Fellestjenester og administrasjon samlet. 1)	54	56	52	3,9 %	4,1 %
Rådmann, fagsjefer, stab, interne tjenester. 2)	25	25	24	6,5 %	5,5 %

1) Rådmann, fagsjefer, interne tjenester, økonomi/lønn/regnskap (12,6 år), helse (8) og oppvekst (0,5).

2) Rådmann, fagsjefer, interne tjenester. Tallmaterialet er en andel av 1).

9.4 Mål og måloppnåelse

- Ny hjemmeside på Internett med nye tjenestebeskrivelser ble satt i drift.
- Sentralbordtjenestene ble oppdatert.
- Sykefraværet for ansvarsområdet ble redusert fra 6,5 % i 2007 til 5,5 % i 2008.
- Uttaket av AFP er lavt i forhold til budsjett og sammenlignbare kommuner.
- Antallet små deltidsstillinger er redusert.
- Første halvdel av lederutviklingsprogram med ekstern delfinansiering er gjennomført.
- Automatisk integrasjon med fullelektronisk arkiv for skole og barnehage, og ansvar for fakturering barnehager/SFO og barnehageadministrasjon lagt til Servicekontoret.
- Elektronisk arkivplan er ferdigstilt men ikke rullet ut i organisasjonen.



- Overføring av et stort materiale fra ikke godkjente arkivlagre til godkjent depot innen 2011 går etter plan. I meldingsåret har kommunen registret alt arkivverdig materiale frem til 1964.
- Servicekontoret har utarbeidet egen miljøplan med tiltak for redusert papirbruk, redusert energibruk og kildesortering av avfall.
- Gjennom tilskudd fra Telenor utviklingsfond er et MNR felles telefonisystem med mulighet til flytting av sentral på plass.
- Oppdatert e-postløsning er på plass med økt lagringskapasitet og raskere responstid.
- Bedre og mer stabilt trådløst nettverk for skolene og trådløst gjestenett i samfunnshuset.
- Planlagte gryteklare IT-tiltak for å skifte ut eldre infrastruktur/servere kunne ikke gjennomføres pga reduserte bevilgninger i meldingsåret. Prioriteres i 2009 og utover.
- Introduksjonsprogram for nye ledere ble ikke igangsatt i tråd med plan.
- Integrasjon mellom saks-/arkivsystemet og andre fagsystemer har ikke gått etter planen. Bl.a. har nye lovpålagte oppgaver knyttet til kvalitetssikring av postmottak, journalføring og arkivering krevd økte ressurser.
- Arbeidsgiverpolitiske retningslinjer ble ikke rullert i meldingsåret iht plan.

9.5 Økonomi

9.5.1 Økonomisk oversikt drift

Tjenester	R2006	R2007	R2008	B2008	Avvik
Politisk	7 141	7 488	7 465	6 813	652
Rådmann, fagsjefer og stab	9 125	9 765	7 339	9 488	-2 149
Servicekontor, personal og IT	15 504	17 809	18 113	20 411	-2 298
Innvandertjenesten	-2 267	13 947	-3 003	-1 113	-1 890
Skatteoppkrever MNR, vår andel	1 686	1 703	1 674	1 815	-141
Utviklingsavd MNR, vår andel	769	789	927	977	-50
Miljø- og landbruk MNR, vår andel	1 439	1 465	1 634	1 589	45
Økonomisyst. MNR, vår andel	259	290	349	358	-9
Sak/arkivsystem	0	97	139	130	9
Økonomi, lønn/regnskap, revisjon	6 049	6 091	8 589	8 852	-263
Sum	39 705	59 444	43 226	49 320	-6 094

Integreringstilskuddet for innvandertjenesten er fra 2006 ført utenfor rammeområdet.

9.5.2 Økonomisk utvikling

Økonomien er stabil med få ukjente endringer. Endringer mellom år skyldes konsekvenser av strukturendringer med flytting av enheter, inntekter og utgifter til annen plass i organisasjonen eller endringer i kostnader lønn, pensjon og forsikringer. Området dekker flere felles personalkostnader for alle ansatte kommunen. Asylsøker mottak ble avviklet som kommunal tjeneste i 2007. Variasjoner innenfor flyktningstjenesten skyldes variasjoner i antallet bosetninger det enkelte år.

9.5.3 Budsjettavvik

Merforbruket innenfor politisk skyldes i hovedsak større aktivitet i de politiske organer med flere ekstrasamlinger, refusjon tapt arbeidsfortjeneste, ny ordførergodtgjørelse og økt arbeidsgiverandel i KLP.

Overskudd rådmann, fagsjefer og stab skyldes i all hovedsak ikke benyttet bevilgning til samlokaliseringssjekk, utsatte innkjøp og refusjon sykefravær uten innleie av vikar.

Overskudd interne tjenester skyldes i hovedsak at utgifter AFP er bokført utenfor personalområdet og generelt utsatte innkjøp i tråd med pålegg ved interne tjenester.

Overskudd innvandertjenesten skyldes et stort antall bosettinger helt i slutten av året.



9.6 Begivenheter i 2008

- Ny hjemmeside på Internett med tjenestebeskrivelser
- Overføring av flyktningetjenesten fra sentraladministrasjon til oppvekst, ved årsskiftet 2008/2009.

9.7 utfordringer fremover

- Tiltak for å forebygge fravær og redusere sykefraværet i kommunen
- Avvikling av eldre arkivlagre rundt om i kommunen
- Utarbeide og få på plass lederavtaler
- Utarbeide særskilte retningslinjer for oppfølging av nye ledere
- Gjennomføre kompetansekartlegging og få på plass oppdaterte kompetanseplaner
- Gjennomføre ROS-analyser og en øvelse i 2009 i samfunnssikkerhet og beredskap med formål å avklare roller.
- Kommunen har flere bosatte flyktninger og venter flere store familier med lite skolegang. Disse vil trenge ekstra bistand for å bli selvhjulpne. Det ligger en utfordring i å få slike grupper kvalifisert til arbeidslivet. Det er relativt stor fraflytting fra Namsos – til utdanning og til arbeid.
- Gjennomføre miljøopplæring og større fokus på miljø helt ut i organisasjonen.
- Stortingsvalg 2009 med elektronisk stemmetelling.
- Gjennomføring av samlokaliseringsprosjekt kommunale tjenester.



10 FAGOMRÅDE NAV NAMSOS

10.1 Beskrivelse av fagområde

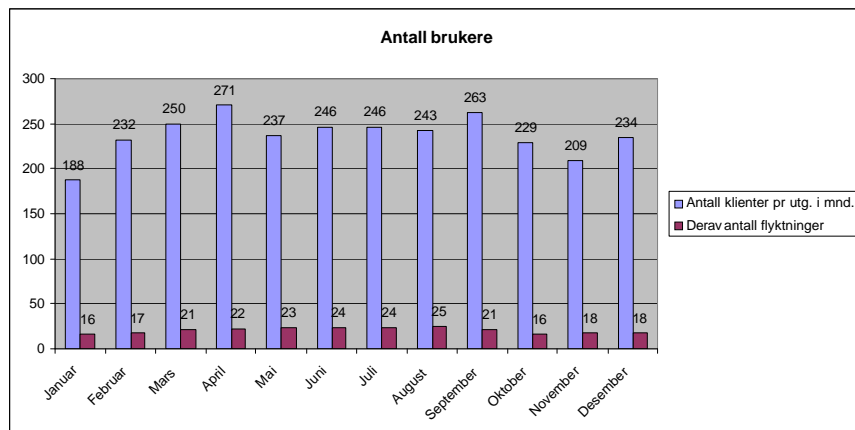
Fagområdet har ansvaret for Arbeids- og velferdsetatens tjenester i Namsos kommune i henhold det til enhver tid gjeldende delegasjonsreglement, med unntak av oppgaver som er organisert i spesialenheter og forvaltningsenheter. Gjennom tett samhandling med de øvrige NAV-kontorene i tjenestområdet Midtre Namdal samt spesialenheter, skal NAV Namsos være de lokale brukernes kontaktpunkt i forhold til de tjenestoområder som forvaltes av Arbeids- og Velferdsetaten.

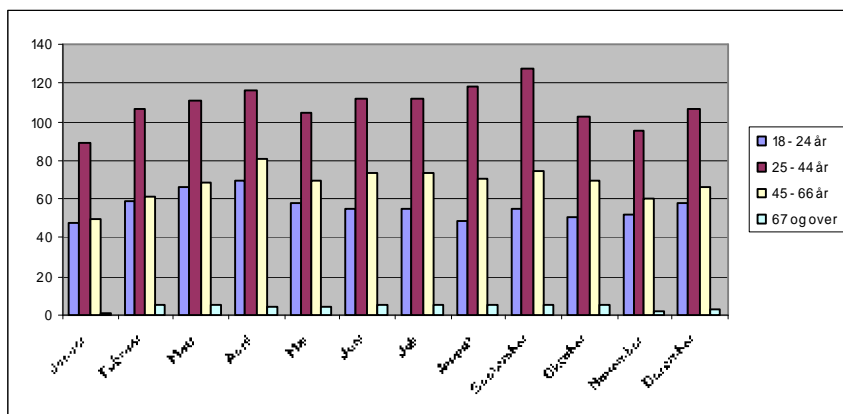
Kommunale tjenester:

- Økonomisk sosialhjelp etter lov om sosiale tjenester
- Råd, veiledning og individuelle planer
- Gjeldsrådgivning – oppfølging sosiallån
- Husbankordninger, bostøtte og transporttjeneste
- Kompetanse innenfor psykiatri og rusproblematikk, med relevans for arbeidet som skal foregå i NAV kontoret
- Tildeling av boliger for vanskeligstilte. Midlertidig bolig
- Flyktningtjenesten etter/utenfor introduksjonsprogram

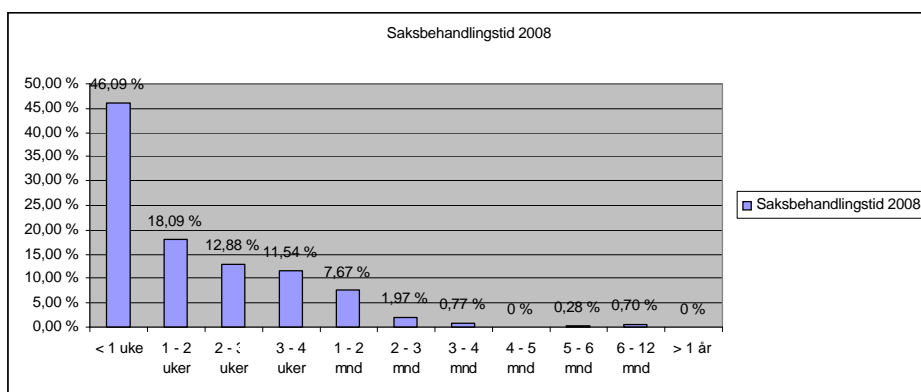
10.2 Tjenesteproduksjon

Tjenesteproduksjon	Omfang 2006	Omfang 2007	Omfang 2008
Antall brukere øk. Sosialhjelp § 5.1	-	-	237 brukere/mnd
Antall avslag øk. Sosialhjelp	-	-	207
Antall bostøtte (nye søknader)	-	-	404
Antall husbank (nye søknader)	-	-	37
Antall på Kvalifisering pr 311208	-	-	32





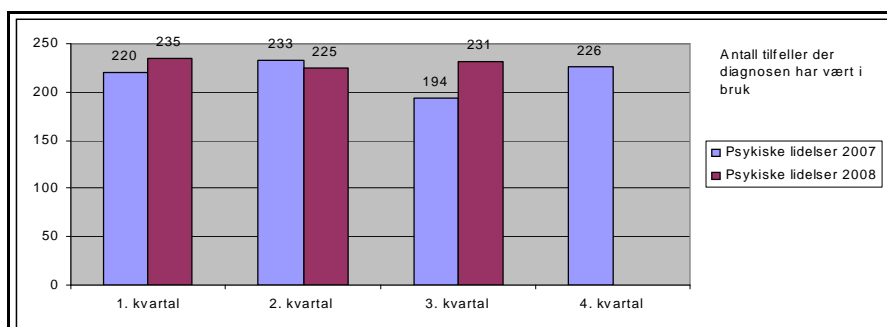
Det har i all hovedsak vært en akseptabel saksbehandlingstid for sossalsaker i 2008. Nærmere 65 % av alle søknader er behandlet innen 2 uker.



10.3 Ressursinnsats drift

	Personalressurser				
	Årsverk 2007	Ansatte 2007	Årsverk 2008	Sykefravær 2007	Sykefravær 2008
Statlige ansatte	22,9	21	17,4	-	16,43 %
Kommunalt ansatte	8,7	10	8,7	-	6,90 %

Kontoret er inndelt i to avdelinger: Mottak og Oppfølging og det er statlige og kommunalt ansatte i begge avdelinger. Statlig reduksjon i stillinger skyldes en overbemanning ved inngangen til etableringen (statlig mal er 1 årsverk/1000 innbyggere). Det har vært et betydelig sykefravær i enheten i 2008. Dette skyldes i hovedsak driftsendringer og forhold utenfor NAV. Høyt arbeidspress, store utfordringer mht fusjon av tre etater og statlig nedbemanning er hovedårsak til det høye sykefraværet.





10.4 Mål og måloppnåelse

NAV Namsos har vært inne i et krevende år med mange utfordringer etter fusjonen av de tre tidligere etater. Generelt kan en si at måloppnåelsen bærer preg av dette.

- Færre personer under fattigdomsgrensen.
Det har vært arbeidet målrettet med denne utfordringen, og kommunen fikk tildelt ekstra midler for å sikre at bl.a. barn skulle få et bedre tilbud.
- Færre arbeidsledige med ikke-vestlig innvandrerbakgrunn
I 2008 var det i gjennomsnitt 4 ledige hver mnd med innvandrerbakgrunn fra OECD-land. Fra land utenfor OECD var det i gjennomsnitt 15 ledige hver mnd. Tilsvarende tall for 2007 var i snitt 3 ledige fra OECD-land og da også 15 fra ikke OECD-land. Til sammenligning kan nevnes at det i januar 2009 var 12 ledige fra OECD og 21 fra land utenfor OECD.
Dette har vært en betydelig utfordring i 2008. Vi ser en stadig økende tilbakemelding fra arbeidsgivere i forhold til at hovedutfordringen er kommunikasjon. Svært mange innvandrere har en for dårlig kompetanse i norsk og forståelse av språket, og dette medfører at arbeidsgivere er betydelig mer tilbakeholdne til å ta i mot denne gruppen. Det er igangsatt et eget prosjekt, i samarbeid med flyktningetjenesten og opplæringskontoret mot Namsos Kommune for å sikre at innvandrere får praksisplass som har hovedfokus på språkopplæring i praksis.
- Flere attførte i arbeid.
I 2007 var det i snitt 10 yrkeshemmede som gikk tilbake til arbeid hver mnd. I 2008 var tallet sunket til gjennomsnittlig 4 hver mnd. Årsaken til dette er trolig et betydelig sykefravær iblant saksbehandlere med denne kompetansen i 2008.
- Redusert langtidsfravær som er relatert til psykisk helse
Innenfor dette området har vi betydelige utfordringer og vi må konkludere med at vi ikke har nådd målene innenfor dette området. Her er det mange faktorer so ligger utenfor vår rekkevidde. Vi ser at antallet sykmeldte med psykiske lidelser har en økende tendens. Vi mangler tallene for siste kvartal 2008, men det er å anta at utviklingen fortsetter en økende trend.
- Stor fokus på de svakeste gruppene med rusproblemer
Dette har hatt fokus i kontoret, og vi har hatt et godt samarbeid med øvrige tjenester i kommunen: Det er et faktum at det er vanskelig å sikre tilstrekkelig boliger innenfor dette området, og det har også vært en del hærverk på noen av boligene.
Det er også en utfordring for tjenestene å sikre en tilstrekkelig ressursfordeling, for om mulig å ha tilgjengelige ressurser i større deler av døgnet og uken.
- Gjennomføre systematisk bruk av kontaktperson, handlingsplaner og individuell plan i oppfølgingsarbeidet.
Dette arbeidet er videreført og vi har gode rutiner for dette.

10.5 Økonomi

10.5.1 Økonomisk oversikt drift

Tjenester – 1000 kr	R2006	R2007	R2008	B2008	Avvik
12000 Administrasjon		-248	105	179	-74
24200 Sosial rådgivning og veiledning		418	3 460	3 734	-274
24300 Tilbud til personer med rusproblemer		0			
27600 Kvalifiseringsordningen			0	0	0
28100 Økonomisk sosialhjelp		778	5 951	5 808	143
28300 Bistand til etablering/oppr. av bolig			0	0	0
28510 NAV Stat			0	0	0
19059 NAV Stat		0			
Sum fagområde Nav		948	9 515	9 721	-206



10.5.2 Økonomisk utvikling

2008 har på alle måter vært et år med mange usikkerhetsmomenter. I det første driftsåret for NAV Namsos har vi hatt en betydelig økning i antall brukere innefor økonomisk sosialhjelp, og derigjennom også en betydelig vekst i perioder i utgifter for økonomisk sosialhjelp.

Innenfor området kvalifisering har vi nådd målsettingen om 30 deltakere innen utgangen av året. I og med at kostnadene har kommet spredd utover året har vi et økonomisk underforbruk innenfor dette området. Midlene er øremerket og kan ikke balansere merforbruk innefor økonomisk sosialhjelp.

10.5.3 Budsjettavvik

I løpet av året hadde vi et overforbruk på nærmere 750.000. innenfor økonomisk sosialhjelp. Driftsutgiftene til kontoret har hatt et mindre overforbruk. Dette forklares med at dette er det første driftsåret og at utgiftene ikke var helt enkle å beregne. Siste halvdel av 2008 bar preg av at regnskapstallene sank med bakgrunn i internt kjøp av tjenester mellom kvalifisering og sosiale tjenester, og vi hadde et mindre overforbruk innenfor tjenestene pr 31.12.

Innenfor området kvalifisering har vi et underforbruk, som i hovedsak skyldes at måltallet på 30 personer i ordningen ikke var på plass før ved årsskiftet 2008/2009.

10.6 Begivenheter i 2008

NAV Namsos hadde besøk av riksrevisjonen som reviderte kontorets rutiner ved bruk av kvalifiseringsordningen. Rapporten er fortsatt ikke mottatt, men den muntlige tilbakemeldingen var god og det var ingen større merknader.

Det ble startet arbeid med å samordne de kommunale tjenestene i NAV for Midtre Namdal og NIVI analyse har utarbeidet en rapport som skal danne grunnlag for en mulig fremtidig innlemming av NAV Midtre Namdal i den forestående samkommuneløsningen.

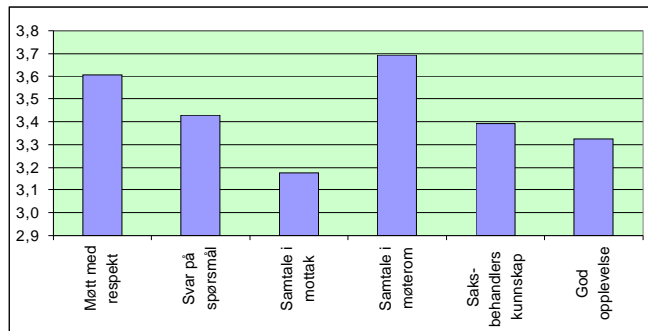
Ulike alternativer er foreslått og det blir opp til kommunestyrene i Midtre Namdal å si noe om innhold fra hver kommune.

NAV Namsos gjennomførte en lokal brukeundersøkelse i November.

Totalt 193 svarte på skjemaet. 1 er laveste og 4 er høyeste score.

Følgende spørsmål ble stilt:

- Følte du at du ble møtt med respekt?
- Fikk du svar på det du lurte på?
- Hvis samtalen foregikk i brukermottaket; følte du at det var greit?
- Hvis samtalen foregikk på samtalerom; følte du at det var greit?
- Hadde saksbehandlere kunnskap om det du spurte om?
- Var ditt møte med NAV en god opplevelse?



Vi er av den oppfatning av at resultatet er relativt bra sett i forhold til det generelle bildet av NAV. Vi ser at det er samtaler i mottak som er den største utfordringen og det er allerede startet arbeid og iverksatt tiltak for å gi bedre service innenfor de ulike områdene.

10.7 Utfordringer fremover

- Færre personer under fattigdomsgrensen
- Færre arbeidsledige med ikke-vestlig innvandrerbakgrunn
- Flere attførte i arbeid gjennom systematisk bruk av arbeidsevneevaluering.
- Redusert langtidsvær som er relatert til psykisk helse.



- Stor fokus på de svakeste gruppene med rusproblemer
- Utvikle og ta i bruk mer enhetlig kartleggingsverktøy (arbeidsevnevurdering) for raskere og bedre avklaringer i forhold til den enkelte bruker
- Gjennomføre systematisk bruk av kontaktperson, handlingsplaner og individuell plan i oppfølgingsarbeidet
- Gjennomføre systematisk og tett samarbeid med arbeidslivet i Namsos for å oppnå målsettingene, slik at flere går fra stønader til arbeid eller andre varige ordninger.
- Samkommuneløsningen som er foreslått vil hvi NAV implementeres i ordningen medføre et betydelig arbeid i å samordne, forbedre og effektivisere de kommunale tjenestene og sikre et faglig og kvalitativt godt tilbud til alle brukere innenfor Midtre Namdal
- NAV Namsos vil med bakgrunn i ny arbeidsmetodikk gjennomføre en endring i organisasjonsstrukturen i begynnelsen av 2009 for å imøtekomme dette.



11 FAGOMRÅDE OPPVEKST

11.1 Beskrivelse av fagområde

Barnehage:

Namsos kommune har 9 kommunale barnehager med til sammen ca. 300 plasser. Kommunen har i tillegg veiledning og tilsynsansvar for 12 private barnehager med til sammen nærmere 400 plasser.

Grunnskolen:

Kommunen har til sammen 8 grunnskoler med til sammen 1821 elever. Det er SFO-tilbud ved alle barneskoler. Ferieordningen er lagt til Høknes barneskole. Pr. desember 2008 er det til sammen 322 barn i SFO.

Kulturskolen:

Det gis varierte tilbud, bl.a. innen instrumental, dans, sang/kor, kunstfag. I tillegg selges det tjenester til det frivillige kulturlivet i egen kommune og nabokommuner - samt kjøp/salg av tjenester til Olav Duun videregående skole.

Namsos opplæringscenter:

Hovedaktiviteten ved Namsos opplæringscenter er opplæring i norsk/samfunnskunnskap for innvandrere og flyktninger - samt grunnskoleopplæring/spesialundervisning til voksne.

PPT:

I tillegg til tjenester som utføres i Namsos kommune, selges spesialpedagogiske tjenester til øvrige kommuner i MNR og til Olav Duun videregående skole.

11.2 Tjenesteproduksjon

Tjenesteproduksjon	Omfang 2006	Omfang 2007	Omfang 2008
Ordinær barnehagedrift Private barnehager + Sørenget	8 barnehager med 17 avd. og 270 plasser Samarbeid og tilsyn med 13 barnehager (22 avd. og 366 plasser)	8 barnehager med 17 avd. og 270 plasser Samarbeid og tilsyn med 13 barnehager (25 avd. og 396 plasser)	8 barnehager med 17 avd. og 270 plasser. Sørenget bhg. – 2 avd og 27 plasser. Samarbeid og tilsyn med 12 priv.bhg – 28 avd. og 380 plasser.
Ordinær grunnskole drift/ spesialundervisning, SFO	8 grunnskoler med 1807 elever 390 elever	8 grunnskoler med 1799 elever 335 elever	8 grunnskoler med 1821 elever/ 322 elever
Namsos kommunale kulturskole	900 elever	1030 elever	838 elever
Namsos opplæringscenter:	174 elever	190 elever	248 elever
PPT	Antall saker: Ikke oppgitt	Antall saker: 289	Antall saker/henvisninger: 393



11.3 Ressursinnsats drift

Avdelinger	Personalressurser				
	Årsverk 2007	Ansatte 2007	Årsverk 2008	Sykefravær 2007	Sykefravær 2008
Grunnskolene	227,6		206,64	7,85	9,1
Barnehagene	68,3	83	69+ 6,35*	10,8	15,1
Kulturskolen	14	22	9,2	6,0	3,3
Namsos opplæringscenter	22,7		20,5	4,9	10,0
PPT	9,7**)	11	9,7**	5,3	6,5

*) Barnehagen v/Sørenget Oppvekstsenter

***) Bemanningen gjenspeiler at det selges tjenester til alle kommuner i MNR og Olav Duun vgs.

11.4 Mål og måloppnåelse

En hovedsatsing for barnehageområdet er språk/språkopplæring. På sikt antar vi at en systematisk oppfølging i barnehagene, vil gi positive ringvirkninger når barna kommer i skolealder. I 2008 ble rutiner for overgangen barnehager – skoler justert. En større vektlegging av ”tidlig innsats” og tverrfaglig samarbeid skal prioriteres. Fra høsten 2009 har alle barn i førskolealder rett til barnehageplass. Kommunen hadde i forbindelse med hovedopptaket tilnærmet full barnehagedekning i 2008. Det er bevilget midler til utvidelse av antall plasser ved *en* av barnehagene i 2009. Til tross for planer om flere private barnehageplasser, er det fortsatt behov for en del flere kommunale plasser.

I 2008 ble det startet opp en toårig etterutdanning av pedagogiske ledere. Administrasjonen følger opp med pedagogisk veiledning til styreere i kommunale og private barnehager. Det er gjennomført kommunalt tilsyn til flere barnehager.

I forbindelse med kommunal oppfølging av Kunnskapsløftet, jobber alle skolene med utgangspunkt i sentralt gitte planer og kommunalt vedtatt plan ”Mål og kvalitetskrav 2006-2009”. Den kommunale planen er under revidering og vil bli politisk behandlet i vårhalvåret 2009. Det er utarbeidet pedagogiske virksomhetsplaner ved alle skoler. Disse er lagt ut på skolenes hjemmesider. Planene evalueres i forbindelse med en egen årsmelding på slutten av skoleåret. Kommunale tilsynsbesøk til grunnskoler er gjennomført. Det ble utarbeidet kommunal årsmelding som ble presentert for Service.

For å styrke den faglige kompetansen, startet ni lærere opp med videreutdanning i engelsk i 2008. Resultater fra nasjonale prøver 2008 (lesing, regning og engelsk på 5. og 8. trinn), tilkjennegir at Namsos-elevenes resultat ligger nært fylkes- og landssnittet. Imidlertid er det til dels store variasjoner skolene imellom. Evaluering og oppfølging er vektlagt. Service og kommunestyret vil få en orientering (vinter 2009).

To skoler har startet opp med et eget atferdsprogram (PALS). Programmet vektlegger forebygging av uønsket atferd, økt trivsel og større faglig fokus. Alle ungdomsskoler er ”MOT-skoler”. Det gis positive tilbakemeldinger på effekten av dette opplegget. Grunnet mange oppmeldinger til PPT og dermed mye saksbehandling, har det systemrettede arbeidet til tider blitt nedprioritert.

Prosjekt en ”Utvidet skoledag” ved Sørenget oppvekstsenter ble avsluttet sist sommer. Det har vært mulig å videreføre leksehjelp og utvidet skoledag *en* dag i uka.

Kulturskolen har, til tross for redusert aktivitet og venteliste, gitt et godt og omfattende tilbud til sine elever. Flere konserter og forestillinger er gjennomført.

Grunnet en vanskelig vikarsituasjon på lærersiden, har mange skoleledere periodevis hatt mye undervisning. Flere ganger har klasser blitt slått sammen. Den vanskelige vikarsituasjonen har medført at utviklingsarbeidet til tider har blitt noe nedprioritert.



Av faste miljøtiltak har både førskolebarn og elever, i tillegg til rydding inne i bygningene, deltatt på ryddeaksjoner av uteområdene. Ved flere virksomheter sorteres det søppel og brettes drikkekartonger. Enkelte miljøstasjoner er etablert. Tre av barnehagene er miljøsertifisert med ”grønt flagg.” Arbeidet med energiøkonomisering er vektlagt, bl.a. ved bruk av den nettbaserte ”EOS-loggen”.

Nytt asylmottak ble etablert i februar. Elevtallet ved Namsos opplæringscenter er mer enn doblet. Planer om noe nedbygging av aktiviteten ble endret til økt aktivitet!

Ser en fagområdet som helhet, har sykefraværet økt i 2008. Ulike tiltak må vurderes iverksatt. Fossbrenna barnehage er deltaker i ”Nærværprosjektet”.

I forbindelse med oppfølging av *forskrift om miljørettet helsevern for barnehager og skoler*, har kommuneoverlegen gjennom sine tilsyn gitt flere avvik. Mange av avvikene, som skyldes bygningsmessige forhold, kan ikke lukkes uten økte ressurser/omprioritering av ressurser.

11.5 Økonomi

11.5.1 Økonomisk oversikt drift

Tjenester – 1000 kr	R2006	R2007	R2008	B2008	Avvik
Barnehage	4 673	6 296	5 466	3 777	1689
Grunnskole	102 064	104 545	111 473	111 738	-265
Namsos opplæringscenter	4 741	4 025	3499	5 068	-1 569
Namsos kommunale kulturskole	4 583	4 219	4 151	4 083	68
PPT, andel Namsos	3 290	3 124	2 828	3 175	- 347
Sum fagområde oppvekst	119 351	122 208	127 417	127 841	- 424

11.5.2 Økonomisk utvikling

Ingen større endringer i drift/driftsomfang de senere årene. Totalt sett vurderes økonomistyringa innenfor oppvekstområdet for å være meget god.

11.5.3 Budsjettavvik

Barnehage:

I 2008 ble det brukt 1, 5 mill. kr. av ”barnehagefondet” for å komme på tilnærmet 2003-nivå. Midlene er benyttet i h.h.t. kommunestyrevedtak. Statstilskudd og skjønnsmidlene har økt. Foreldrebetalinga er uendret. Det ble budsjettert med 3 mill. kr. for lite i forhold til statlige tilskudd for barnehageområdet i 2008. Dette er årsaken til det negative avviket.

Grunnskole:

Flere skoler har forholdsvis store positive avvik. Samlet har hele grunnskoleområdet et positivt avvik, noe som i hovedsak skyldes pålagt innkjøpsstopp siste del av året. Høknes barneskole har et negativt avvik på kr. 400’. Dette har sammenheng med at undervisninga deler av året var spredt på flere skolebygninger, større utgifter til oppvarming, høyt sykefravær og flere elever med behov for et forsterket opplegg

Namsos opplæringscenter:

Skolen har et stort positivt avvik, noe som i hovedsak skyldes høy aktivitet og store grupper. Skolen har hatt vansker med å rekruttere tilstrekkelig antall lærere i skoleåret. Undervisning i norsk med samfunnsfag har vokst betydelig grunnet undervisning av asylsøkere.

Kulturskolen:

Skolen har fått reduserte rammer. Til tross for at skolen har mistet inntekter grunnet mange elever som står på venteliste, har skolen oppnådd tilnærmet balanse mellom budsjett og regnskap.



PPT:

Positivt avvik skyldes i hovedsak vakanse i fagstilling og planlagte innkjøp som ikke kunne gjennomføres grunnet innkjøpsstopp.

11.6 Begivenheter i 2008

Her nevnes følgende:

- ”Nye” Namsos barneskole tatt i bruk
- Besøk av statsråd Solhjell – Sørenget oppvekstsenter
- Utbygging av Bangsund skole har startet opp
- Totalrenovert skolebygg (1.- 4. årstrinn) – Høknes barneskole
- Renovering av el-anlegg ved Namsos ungdomsskole og nytt ventilasjonsanlegg ved Otterøy skole
- Familiens Hus er etablert og tatt i bruk
- Kulturskolens mange arrangementer: Minigalla for alle grunnskoleelever, dans- og dramaforestillinger, kunstutstilling,...

11.7 Utfordringer fremover

- Sentrale krav om full barnehagedekking medfører behov for snarlig utbygging av flere barnehageplasser
- Behov for bygningsmessig renovering av flere barnehager og skoler. Avvik må lukkes.
- For å kunne gi en tilfredsstillende tilpasset opplæring og oppfølging av elever med særskilte behov, er det behov for økt lærertetthet. Søknad om ressurser til spesialundervisning har en markant økning
- Aktuelle tiltak for å redusere et høyt sykefravær
- Tiltak som kan medføre en bedre vikarsituasjon for skolene må vurderes/iverksettes
- Tilstrekkelig administrative tidsressurser til styrket faglig oppfølging
- Styrket økonomi til innkjøp av læreverk og inventar
- Styrket lærerkompetanse i flere fag
- Vurdere/iverksette tiltak slik at PPT i større grad kan vektlegge utadrettet virksomhet
- Venteliste for opptak i kulturskolen. Vurdere/iverksette tiltak som medfører et økt kulturskoletilbud ved distriktsskolene



12 FAGOMRÅDE HELSE OG SOSIAL

12.1 Beskrivelse av fagområde

Helse og omsorgstjenestene skal sørge for å sikre innbyggerne nødvendig helse og sosialhjelp, og medvirke til helsefremmende og forebyggende arbeid.

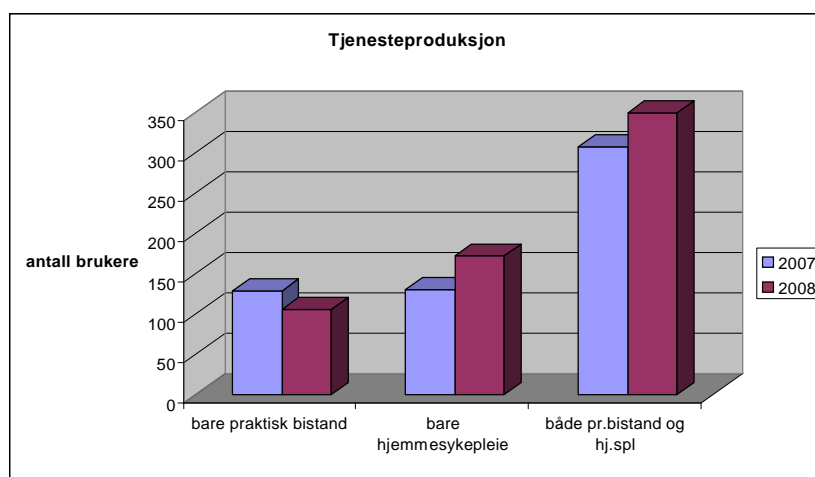
Arbeidet skal fremme økonomisk og sosial trygghet, bedre levekårene for vanskeligstilte, bidra til økt likeverd, likestilling og forebygge sosiale problemer.

12.2 Tjenesteproduksjon

Omsorgstjenester i/utenfor institusjon

Tjenesteproduksjon Namsos Sykeheim	Omfang 2007	Omfang 2008
Antall brukere / pasienter	86 plasser	86 plasser
Sentralkjøkken	Prod. av 300 middager daglig	Prod. av 300 middager dagl.
Transporttjenesten /Adm. leasing av	18 biler	18 biler
Aktivitørpoolen	5,85 åv	4,35 åv.

Tjenesteproduksjon		Antall brukere							
		Bare praktisk bistand	Bare hjemmesykepleie	Både pr. bistand og hj.spl	Omsorgs-lønn	Støtte-kontakt	Av-lastning	BPA	Totalt
Helsedistrikt sør	2007	69	68	188	6	60	13	1	345
	2008	63	112	215	7	57	10	2	466
Helsedistrikt vest	2007	59	62	119	1	36	13	0	256
	2008	42	60	134	1	45	10	0	292
Felles	2007	128	130	307	7	96	26	1	601
Felles	2008	105	172	349	8	102	20	2	758





Tjenesteproduksjon	Omfang 2007	Omfang 2008
Helsestasjon; Ant.konsult m. barn fra 0 tom.2år:	1396	1440
4 års kontroller:	158	168
PMTO:	8 familier	8 familier
Sv.skapskonsult./fødsler:	904 /148	913/137
Konsultasjoner Prevensjonskontor:	350	331
Helsesøstertjeneste flyktninger:	59 personer bosatt	35 personer bosatt
Helsetjenesten Rønningåsen mottak/Hero	770 konsult.	3310 konsult.
Skolehelsetj. gr. skolene:	1834 konsult.	2055 konsult.
Skolehelsetj.vgs.:	700 elever	550 henv.
Fysio - ergoterapitjenste; Ant. personer behandlet:	429	440
Antall individuelle behandlinger:	5638	7508
Brukerkontor; Antall enkeltsaker beh. etter kommunehelsetjenestelov:	1449	1676

12.3 Ressursinnsats drift

Avdelinger	Personalressurser				
	Årsverk 2007	Ansatte 2007	Årsverk 2008	Sykefravær 2007	Sykefravær 2008
Helsedistrikt Sør	108,2	208	115,96	14,2	14,2
Helsedistrikt Vest	84,1	150	88,4	11,5	12,2
Sykeheimen	103,0	186	114,31	9,5	11,25
Helsesøstertj / Fysio - ergoterapitj.	23,6	26	18,70	6,2	1,9
Totalt i enheter i fagområdet	318,9	570	337,4	10,4	12,2

Ved Namsos sykeheim er det en økning på personalressurser fra 2007 til 2008 med 11,3 årsverk. Dette forklares med at en beboer har endret hjelpebehov og personalressursen er øket fra 1:1 til 2:1, dette tilsvarer 8,8 årsverk.

Ny beboer fra sommer 2008 utløser 2,5 årsverk.

I Helsedistrikt Sør er økning av personellressurser fra 2007 til 2008 med 7,78 årsverk at ressurskrevende tjeneste ble overført fra vest til sør med 6,31 årsverk. Kommunestyrets vedtak om å styrke grunnbemanningen; tilført Namsos bo og servicesenter med 1,47 årsverk.

Helsedistrikt Vest har en økning fra 2007 til 2008 på 4,76 årsverk.

Omorganisering av Mørkvedtunet førte til ny bemanningsplan med en økning på 1,52 årsverk

Rus og psykisk helsetjeneste er blitt styrket gjennom prosjektmidler med 1,56 årsverk.

Ressurskrevende tjenester ved Lonet, barnebolig økning med 1,68 årsverk.

12.4 Mål og måloppnåelse

Oppnå balansekrav mellom aktivitetsnivå og økonomiske rammer.

Det økonomiske resultatet for 2008 framkommer med et driftsmessig merforbruk på kr. 950`, noe som oppfattes å være en klar forbedring av fagområdets økonomiske resultat. Ledere og medarbeidere i fagområdet har nedlagt en stor innsats for å bidra til dette.



Utrede og finne løsning på behovet for tilpassede lokaler for familiesenter
Etablering av Familiens Hus i november 2008

Omsorgsplan 2015

Planen legges fram til politisk behandling i 1. kvartal 2009

Etablere drift av Namsos sansesenter i Klinga

Målet er oppnådd

Gjennomføre kvalitetsutviklingsprosjekt

Avsluttes i 2009

Kjøkken- prosjekt

Oppmerksomhet på økonomi og koststyring, med meget positivt resultat, og honnør til ledelse og ansatte ved sentralkjøkkenet.

12.5 Økonomi

12.5.1 Økonomisk oversikt drift

Tjenester – 1000 kr	R2006	R2007	R2008	B2008	Avvik
Helsedistr. Sør	57 380	55 450	56 941	55 372	1 569
Helsedistr. Vest	42 471	43 259	35 755	36 431	- 675
Namsos sykeh.	44 619	45 801	43 424	40 438	2 986
Helsesøstertj / Fysio- og ergoterapitj	17 525	15 800	6 167	6 596	- 428
Felles h/s/ og MNR	6 332	6 438	19 352	16 941	2 411
Sum helse og omsorg	176 710	176 412	161 640	155 778	5 862

12.5.2 Økonomisk utvikling

	2006	2007	2008
Resultatavvik fagområdet	- 5,2 mill. kr	- 8,2 mill. kr	- 5,8 mill. kr
Utg. ressurskrevende tjenester	18,9 mill. kr	26,2 mill. kr	36,0 mill. kr

Opptrappingsplanen for psykisk helse (1998 – 2008) avslutter øremerking av økonomiske tilskudd til kommunen i 2008, og det er bygd opp et stort kommunalt hjelpetilbud for mennesker med psykiske problemer. Mye av dette er finansiert ved øremerkede statlige midler, men kommunen har også bidratt med betydelige egne midler.

Fra 2010 er det slutt på øremerking av statlige midler og tilskuddet går da over i rammen. Overgang fra øremerkede midler til rammetilskudd kan være en kritisk fase hvor kommunen selv må velge å satse bevisst videre. Å bidra til at innbyggerne har en god psykisk helse, er en god investering både for den enkelte og i et samfunnsperspektiv.

12.5.3 Budsjettavvik

Budsjettavviket på 5,8 mill kroner kan framstilles slik;

Feil budsjettering i 2008	3,75 mill. kr
Avvik i MNR- ordninger	<u>1,10 mill. kr</u>
Driftsmessig avvik helse og omsorg	0,95 mill. kr



Avviket i MNR-ordninger skyldes i stor grad avvik innenfor barnevernstjenesten. Det var et overforbruk på kr. 345 000 innenfor barnevernstiltak i familien. Dette skyldes økte kostnader til lønn besøkshjem og dekning av barnehage, SFO og fritidstilbud.

Videre fikk kommunen et overforbruk på tiltak utenfor familien på kr. 850 000. Dette avviket skyldes økte kostnader til lønn og utgiftsdekning fosterheimer og kjøp av tjenester fra det statlige barnevernet, dvs. beredskapshjem og institusjonsplasser. Barnevernstjenesten MNR har i sin årsrapport dokumentert liten endring i sin tjenesteproduksjon samlet sett.

Helse- og omsorgstjenestene har således et reelt avvik på 0,95 mill kroner i drift, og dette forholdet skyldes flere forhold:

- Kostnadene til ressurskrevende tjenester øker, også kommunens egenandel
- Ant. tjenestemottakere har økt med 26 %, dvs. at innbyggernes behov for helsehjelp har økt
- Høyt sykefravær

12.6 Begivenheter i 2008

- Åpning av Familiens Hus
- Deltakelse i Modellkommuneforsøk som omfatter barn og unge med foreldre som har psykisk sykdom og eller er rusmisbrukere
- Igangsetting av prosjektrivede tiltak mot rusmisbrukere i kommunen
- Igangsetting av Namsos sansesenter
- Etablering av Nonstop teater

12.7 utfordringer fremover

- Fagområdet må videreføre tiltak for å oppnå tilfredsstillende økonomistyring og resultat i 2009
- Følge opp planverk som vedtas i 2009; omsorgsplan, ruspolitisk handlingsplan og plan for det forebyggende arbeidet.
- Rusomsorgstilbudet i kommunen styrkes for bedre å tilpasses eksisterende behov.
- Implementere og følge opp endringer i pasientrettighetsloven om bruk av tvang og makt til personer som motsetter seg helsehjelp og som ikke har samtykkekompetanse.
- Arbeide med å utvikle gode rammer for og god praksis i pårørendesamarbeid
- Videreutvikle hjelpetiltak overfor barn /unge og familier gjennom Familiens Hus
- Følge opp deltakelse i Nærværs - prosjekt



13 FAGOMRÅDE KULTUR

13.1 Beskrivelse av fagområde

Kulturenheten skal legge til rette for et allsidig og kvalitativt godt kultur- og fritidstilbud for alle innbyggere i Namsos kommune. Dette utfører de ansatte i resultatenheten ved å yte service, gi veiledning og tilbud om opplevelser, aktivitet, og tjenester til enkeltpersoner, institusjoner og organisasjoner gjennom det arbeid som utføres ved tjenestestedene.

13.2 Tjenesteproduksjon

Tjenesteproduksjon	Omfang 2006	Omfang 2007	Omfang 2008
Bibliotek	24.455 utlån	24 480 utlån 25 730 besøkende	24 340 utlån 27 610 besøkende
Kino	33 800 besøkende	28 600 besøkende	35 800 besøkende
Kulturhuset	83 forestillinger (19 050 besøk)	96 forestillinger (23 300 besøk)	120 forestillinger (23 595 besøk)
Oasen	73 800 besøkende	83 000 besøkende	80 000 besøkende
Kleppen Idrettspark	Ca. 400 000 inn i hallen	Ca. 400 000 inn i hallen	Ca 350 000 inn i hallen
Lagre'	7 800 besøk	8 400 besøk	9 000 besøk

13.3 Ressursinnsats drift

Avdelinger	Personalressurser				
	Årsverk 2007	Ansatte 2007	Årsverk 2008	Sykefravær 2007	Sykefravær 2008
Kultur	23,4	28	20,7	6,2 %	13,4 %

13.4 Mål og måloppnåelse

Det er generelt stor aktivitet innen kulturområdet i Namsos kommune. Det arbeides med å finne et aktivitetsnivå som samsvarer med de behov som er og samtidig er innenfor de økonomiske rammene.

2.1 Kulturenheten har innenfor økonomiforvaltning to hovedoppgaver:

- å sørge for drift innenfor de rammene som er til rådighet gjennom vedtak om budsjett og økonomiplan. Kulturenheten produserer kunst-, kultur- og fritidsaktiviteter i kommunale bygg og anlegg.
- å initiere og forvalte kommunens og statens investerings- og kulturmidler til prosjekter og drift til arrangører og organisasjoner ut fra vedtak i den enkelte sak eller lagt inn i økonomi og handlingsprogram.

Kulturenheten har oppnådd gode faglige mål. De økonomiske avvikene for 2008 skyldes forhold som er beskrevet i punkt 3.1.2. Kulturenheten arbeider for å redusere forbruk av strøm og annen oppvarming og tar hensyn til miljømessige forhold og skifter for eksempel ut PCB- holdig armatur i lysløypene. EOS-loggen blir i samarbeid med Eiendomsavdelingen innført der det er mulig i 2009. Risiko og sårbarhetsanalyser er gjennomført for Oasen og Namsoshallen. Det er utarbeidet bredskapsplaner for Oasen, Namsoshallen, Lagre og kulturhuset.



13.5 Økonomi

13.5.1 Økonomisk oversikt drift

Tjenester – 1000 kr	R2006	R2007	R2008	B2008	Avvik
Kulturavdelingen	2 616	2 745	6 161	6 315	-154
Bibliotek	1 500	1 416	1 530	1 526	4
Kino	1 620	1 808	1 134	1 273	-139
Kulturhuset	373	373	867	128	739
Oasen	-276	-521	-447	-692	246
Kleppen idrettsanl. inkl. Bymarka	-832	-980	-719	-788	69
Lagre'	464	458	505	476	30
Sum fagområde kultur	5 465	5 300	9 032	8 237	795

13.5.2 Økonomisk utvikling

Kulturenheten sliter med å sikre inntektene på det nivået som en ønsker. Det er et kontinuerlig fokus på sammenhengen mellom utgifter (det vil si åpningsflate) og inntekter (billetter og leieinntekter). En ser at det er vanskelig å opprettholde aktivitet innen de driftsrammer som er. Det kan bemerkes at selv om budsjettet øker, går dette til virksomhet utenfor det kommunale driftsansvaret som Rock City og MuseetMidt IKS. Årsak til avvik endrer seg noe fra år til år pga endringer i rammebetingelser og publikums bruk av de kommunale tilbudene. Tilbud er også avhengig av været. Det synes klart at Kulturenheten er underfinansiert med ca. kr 500.000,- årlig.

13.5.3 Budsjettavvik

Hovedårsak til det økonomiske avviket er avtalen mellom Namsos kommune og Nord-Trøndelag fylkeskommunen vedrørende drift av kulturhuset. Avtalen som ble reforhandlet som følge av etablering av Namsos Kulturhus Eiendom as, kom på plass ultimo oktober 2008. Ny avtale ga mindre overføring fra fylkeskommunen til driften av kulturhuset for 2007 og 2008 på kr. 328.000.-, noe som ikke ble bokført før i 2008. Namsos kommune overtok driftsansvaret for kunstgressbanen i Kleppen fra 1. november 2008. Med tidlig snøfall kostet innleid brøyting av banen samt kostnader vedrørende låneopptaket til NIL fotball til sammen kr. 105.000.- som det ikke var budsjettet med. Kostnader ved låneopptaket for NIL fotball og det at en mottar mindre leie i kulturhuset fra Nord-Trøndelag fylkeskommune er konsekvensjustert fra 2009.

En svikt i billettinntektene i Oasen grunnet godt sommervær og nødvendig reparasjon av en defekt vaskemaskin utgjør kr. 140.000.- av overforbruket. Det viser seg at Namsos kommunale kino hadde et vesentlig bedre resultat enn forventet. De andre virksomhetene hadde mindre avvik. Det ble meldt et forventet avvik for Kulturenheten på kr 450.000.- i økonomirapporten ved utgangen av februar 2008.

13.6 Begivenheter i 2008

- Utomhusarbeidene ved kulturhuset ble fullført.
- Kulturhusets og Oasens 20-års jubileum ble markert med flere arrangementer og det har generelt vært stor aktivitet innen friluftsliv, idrett, kultur og i kunstområdet.
- Prosjektet Namdalsbibliotekene ble avsluttet med en bibliotekplan.
- Kommunens første utendørs kunstgressbane åpnet og det ble etablert frivillighetssentral i ikke-kommunal regi.
- Taekwondo-utøveren Nina Solheim fikk sølv i OL.



13.7 utfordringer fremover

Fra 1. august 2007 er det innført en generell kulturlov som også omfatter kommunene. Stortinget har vedtatt en Frivillighetsmelding. Av faglige utfordringer vil det være nødvendig å avkode "lovens bokstav" i forhold til kulturloven, og sette i gang tiltak som gir mer forutsigbare vilkår for samvirket mellom ulike lag og foreninger og kommunen som forvalter. Økonomiske utfordringer er å tilpasse aktivitet til de rammer som er vedtatt og samtidig sikre et mangfold og åpningsflate.

Kulturhuset:

Det er innført eget prosjektnummer for hvert tiltak noe som vil gi bedre økonomisk styring.

Kino:

Etter vedtak i kommunestyret er det gjennomført et prosjekt med en egen styringsgruppe som bisto driften av kinoen. En greide å øke besøket og dermed inntektene og det blir en utfordring å sikre fremmøte på samme nivå i 2009. Det vil være nødvendig å få avklart hvorvidt kinoen flyttes til digitale visningsrom i Rock City, noe som i så fall vil kunne gi mer rasjonell drift og besøk på 2008-nivå.

Oasen:

Det er avsatt for lite penger til ferievikarer. I Oasen er det ikke mulig å avvikle ferie uten vikar. Pålegg fra kommunelegen har som konsekvens noe styrking av bemanningen. Dette er bare delvis kompensert. Både ved kinoen og i Oasen vil en få en utfordring ved at avtaler om kioskrift og salg av billetter reforhandles og en kan regne med en økning i den kommunale kostnaden ved dette.

Kleppen Idrettspark / uteområder:

2008 viste en tendens til nedgang i utleievolum, fordi det blir færre håndballag ved at lag slås sammen. Det er en utfordring å få til godt sambruk med ulike lag og foreninger om arenaer og utstyr. Det arbeides med å få kjøpt en hensiktsmessig tråkkemaskin. Det er vedtak om å opprette avdeling "Grønt" som vi ha som oppgave å drifte uteområder. Det foreligger pålegg om utskifting av lysarmaturer som inneholder PCB-holdige kondensatorer. Arbeidet vil bli utført så snart det blir bar mark.

Kulturminnevernet:

Namsos kommune har utfordringer når det gjelder registrering og ivaretagelse av kulturminner. Dette søkes løst gjennom samarbeid med MuseetMidt IKS.



14 FAGOMRÅDE TEKNISK

14.1 Beskrivelse av fagområde

Arbeidsområdet omfatter resultatenehetene Byggesak - kart og oppmåling, Namsos bydrift, Brann- og redningsvesenet og Eiendomsavdelingen.

14.2 Tjenesteproduksjon

Tjenesteproduksjon	Omfang 2006	Omfang 2007	Omfang 2008
Bygge- og reguleringsaker	411	467	737
Oppmålingssaker	90	105	100
Vannleveranse	2,535 mill. m ³	2,328 mill. m ³	2,100 mill. m ³
Drift og vedlikehold veier	120,5 km.	120,5 km.	120,5 km.
Gatelys	710 691 kwh	639 475 kwh	612 100 kwh
Brann- og ulykkesutrykninger	161	161	165
Tilsyn særskilte brannobjekt	100 %	90 %	100 %
Drift skolelokaler	33 600 m ²	34 200 m ²	35 400 m ²
Drift komm. botilbud og inst.	35 500 m ²	35 500 m ²	35 900 m ²

14.3 Ressursinnsats drift

Avdelinger	Personalressurser			
	Årsverk 2007	Årsverk 2008	Sykefravær 2007	Sykefravær 2008
Byggesak, plan og oppmåling	8,0	8,0	8,0 %	9,6 %
Namsos bydrift	43,1	43,1	5,4 %	5,2 %
Brann- og redningsvesenet	15,9	15,9	7,4 %	6,9 %
Eiendomsavdelingen	13,8	48*	8,4 %	12,8 %

* Eiendomsavdelingen fikk ansvaret for renholds – og vaktmestertjenesten fra 2008. Tidligere hadde de ulike tjenestestedene ansvaret for renholds – og vaktmestertjenesten.

14.4 Mål og måloppnåelse

I meldingsåret gjennomført arkitektkonkurranse for Sjøfronten av byen. Dette arbeidet er en oppfølging av Sentrumsplan Namsos som ble vedtatt i 2007. Arbeidet med rullering av arealplan er vesentlig forsinket. Det er innkommet 111 innspill før oppstart med 1.utkast til revidert plan. Sluttbehandling av disse sakene beregnes i 2009. Vi ser ellers at antallet behandlede saker ved byggesaksavdelingen går opp. Dette skyldes kapasitetsøkning ved avdelingen gjennomført ved ansettelse i 2007.

Sanering av gammelt ledningsnett fortsetter. Også i 2008 har vi opprettholdt stabil vannforsyning med god drikkevannskvalitet. Redusert produsert mengde tyder på at nye lekkasjesoner nå er sanert. Små budsjettposter til veivedlikehold gjør det etter hvert er umulig å innfri krav og forventinger til veistandard og framkommelighet. Særlig har arbeidet med vintervedlikehold; - brøyting, strøing og bortkjøring av snø, vært kostnadskrevenende.

Antall branntilsyn i særskilte objekt er gjennomført som planlagt. Alle akutte hendelser innenfor brann- og redningstjenestens virkeområde er håndtert med godt resultat. I 2008 er gjennomført et omfattende kurs for Lagførere innen oljevernberedskap i regi av IUA Namdal (Interkommunalt Utvalg mot Akutt forurensning). Innenfor den interkommunale samarbeidet om fagsentral brann (110) er det foretatt utskifting av sentralens utstyr.



Eiendomsavdelingen forvalter bygninger med store vedlikeholdsbehov. Taktekking og takreparasjoner har vært prioritert de siste to år innenfor vedlikeholdsbudsjettet. I meldingsåret er felles renholdstjeneste oppstartet fra mai. Det er gjennomført kompetansekurs for alle renholderne. Økt satsing på periodisk renhold og miljø-renhold gir bedre innemiljø og trivsel. Vedtatt innsparingsmål for 2008 er nådd. Avdelingen engasjerer seg mye i arbeidet med klima- og energiplan for kommunen. Vårt fokus på fornuftig energibruk har gitt meget gode resultater og fått positiv oppmerksomhet både internt og eksternt. Det er etablert gode rutiner for kontroll, styring og rapportering. Arbeidet omfatter også fokus på tjenestereiser og avfallshåndtering med tanke på CO 2-regnskap.

14.5 Økonomi

14.5.1 Økonomisk oversikt drift

Tjenester – 1000 kr.	R2006	R2007	R2008	B2008	Avvik
Byggesak, plan og oppmåling	1 096	1 706	3 009	1 248	1 761
Namsos bydrift	12 595	12 860	14 219	10 946	3 273
Brann- og redningsvesenet	7 274	7 466	8 910	9 031	- 121
Eiendomsavdelingen	12 273	17 953	20 837	20 118	719
Sum fagområde teknisk	33 238	39 986	46 975	41 345	5 630

14.5.2 Økonomisk utvikling

Fra 2008 er det gjort vedtak om oppjustering av husleie til gjengs leie. Dette vil på sikt styrke husleieinntektene. Kommunen utvider bygningsmassen og skal drifte og vedlikeholde et stadig økende areal.

Generelt er i perioden videreført et budsjettnivå som ikke sikrer nødvendige midler til å opprettholde samfunnsmessig forventet veistandard og bygningsstandard. Kommunens verdier forringes årlig. Endringer i gebyrregulativet for byggesaksbehandling er endret, og det legges til grunn at det skal bidra til å rette opp negativt avvik på byggesaksavdelingen.

Det er igangsatt et arbeid for oppjustering av festeavgifter der kontraktene/tomtefesteloven tillater det. Regnskapsmessig er 2008 et svært spesielt år for fagområdet. Selv med noen ekstraordinære forhold i meldingsåret, vil det framover kreves god styring og streng prioritering for å nå innsparings- og budsjettmål.

14.5.3 Budsjettavvik i driftsregnskap

Fagområdet har i 2008 for første gang på svært mange år et vesentlig budsjettavvik. Det har i lengre tid i meldingsåret vært rapportert et forventet avvik, men ikke av en slik størrelse.

Vesentlige avvik som påvirker resultatet er:

Omfattende arbeid med **klagebehandling** og innføring av nytt regime for **eiendomsskatt** har vært og er krevende. I 2008 er utgiftene ført på byggesaksavdelingen, mens ansvaret tilligger eiendomsskattekontoret og burde vært utgiftsført på økonomiavdelingen. Klagebehandlingen har blitt vesentlig mer omfattende enn forutsatt. Avvik kr. 945.000.

Namsos kommune driver **framfeste** av store arealer til boligeiere. Flere av grunneierne (som kommunen fester av) har justert festeavgiften til kommunen, mens kommunen ikke har oppjustert festeavgiften i kontraktene for framfeste. Dette har medført et netto tap for Namsos kommune. Driftsbudsjettet er heller ikke justert for salg av tomter (der en tidligere mottok festeavgift). Avvik kr. 688.000.



Driftsutgifter med **Oasen svømmeanlegg** har til og med meldingsåret vært ført på Namsos bydrift. Dette er endret fra 2009, og alle kostnader føres på fagområde kultur. Det har i lengre tid vært rapportert et avvik på ca. 1,3 – 1,4 mill. kroner i 2008. Avviket begrunnes i rep./utskifting teknisk utstyr, underbudsjettet kommunale avgifter og energikostnader. Avvik kr. 1.537.532.

Vegvedlikehold har et stort avvik. Dette skyldes hovedsakelig store kostnader med vintervedlikehold og at Namsos Bydrift i 2008 ikke har fått mulighet til å balansere parkeringsvirksomheten med bruk av disposisjonsfond (som er nytt og ikke meddelt før på slutten av året). Avvik kr. 744.000.

Innenfor **byggningsvedlikeholdet** er det et generelt overforbruk på skolelokaler der det største enkeltstående er utskifting av havarert ventilasjonsanlegg på Otterøy skole. Avvik kr. 636.000.

14.6 Investeringer

Av de største investeringene som ble gjennomført i meldingsåret er:

- Tak Høknes barneskole

Nytt tak og ombyggingsarbeider ved Høknes barneskole for ca 38 mill er blitt ferdigstilt. Starten for dette prosjektet var å erstatte flate tak, men det har blitt utvidet til å bli en total renovering av bygningsmassen for 1. – 4. trinn ved skolen.

- Utbygging Namsos barneskole

Ved Namsos barneskole er det ferdigstilt tilbygg til ca. 35 mill. kr. Dette er i hovedsak et tilbygg i 2 etasjer som inneholder undervisningsrom samt arbeidsrom for personalet.

- Tilrettelegging boliger funksjonshemmede

Johan Wiiks v. 14 "Svingen" er tilbygd/ ombygd for å gi bedre forhold både for beboere og ansatte.

- Utbygging Bangsund skole

Det er påbegynt utbygging/ ombygging ved Bangsund skole som er beregnet å koste ca 34 mill. kr. Dette omfatter som ved andre skoler både utvidelse av undervisningsarealer og bedring av arbeidsforhold for personale samt oppgradering av gammel bygningsmasse.

- Utbygging EL Namsos U

Nytt elanlegg i vestfløy ved Namsos ungdomsskole. Ca halvparten av skolen har nå fått nytt EL-anlegg.

- Rehabilitering av heis i Namsos Pensjonistsenter

Heisen er rehabilitert og bl.a. med tilpassing til krav om universell utforming. Hovedsaken er en fornying da den gamle var utbrukt

- Flere prosjekter innenfor varområdet, blant annet har det vært gjennomført omfattende tiltak på Svenskbyen og i Åsvegen.

14.7 Begivenheter i 2008

Namsos kommune var i 2008 arrangør og vertskap for et større seminar for region Midt-Norge om "Brente stedsers regulering". Dette er et nettverkssamarbeid mellom gjenreisingsbyene i Midt-Norge, Husbanken, fylkeskommuner og Riksantikvaren. Byggesaksavdelingen har vært mye involvert i planprosessen rundt utviklingen av områdene i Vestre Havn, gjennomføring av arkitektkonkurranse for sjøfronten og slutføring av "Eiendomsskatteprosjektet".

Det er gjennomført et samarbeidsprosjekt for å bedre badeforholdene på Høknesøra. Prosjektet er ferdigstilt og resultatet er blitt veldig bra. Omfattende skader på vannledningen etter raset i



Vemundvik er eneste større driftsavbrudd på vannleveransene i 2008. Dette betraktes som et lite avvik sett i lys av hva en slik hendelse kunne ført til under mer uheldige omstendigheter.

Alle større kommunale bygg er nå knyttet til vårt oppfølgingsystem for energibruk (EOS-loggen). Dette har bidratt til ansattes økte fokus på fornuftig energibruk og motivert til oppfølging og sparing, der vi allerede ser en positiv utvikling.

Utbyggingen ved Namsos Barneskole er ferdigstilt og renovering og utvidelse av Bangsund skole er startet opp.

14.8 utfordringer fremover

- Utvikle og tilby servicenivå slik det forventes. Sentralt er tilgjengelighet (for eks. nettbasert) og saksbehandlingstid.
- Kommunale veier og eiendommer har store vedlikeholdsetterslep.
- Rullering av kommunens arealplan
- Behandling av hovedplan for vannforsyningen og etablering av reservevannskilde.
- Brann- og redningsvesenet inn i nye lokaler, høydeberedskap og fornying av materiell.
- Rekruttering og kompetanseutvikling.
- Revidert ROS-analyse for brann- og redningstjenesten skal ferdigstilles i 2009.



15 VEDLEGG

Vedlegg nr. 1 – Regnskapsskjema 1A – Drift 2008



Regnskapsskjema 1A - Drift 2008

Namsos kommune

Utenfor rammeområder:	Regnskap 2008	Revidert Budsjett	Opprinnelig Budsjett	Regnskap 2007
Innteks- og formueskatt	-199 279 396	-203 800 000	-207 300 000	-197 889 638
Eiendomsskatt	-15 183 591	-14 975 000	-13 975 000	-8 107 155
Konsesjonsavgift og konsesjonskraftinntekte	-1 119 214	-700 000	-700 000	-1 085 099
Rammetilskudd	-179 843 553	-172 400 000	-167 700 000	-160 997 616
Statstilskudd ress.kr.brukere			-15 500 000	-12 110 000
Statstilskudd flyktningetjenesten				-16 418 000
Investeringskompensasjon	-6 755 976	-5 200 000	-5 200 000	-5 375 806
Momskompensasjon	-7 975 971	-4 000 000	-4 000 000	-10 452 763
Avskrivninger/kalk.rente	-49 401 475	-50 224 546	-51 057 000	-50 025 046
Netto driftsinntekter	-459 559 177	-451 299 546	-465 432 000	-462 461 122
Netto renteutgifter	37 830 157	37 879 000	37 879 000	27 423 877
Netto gjeldsavdrag	29 383 500	29 411 000	29 411 000	29 313 072
Netto finans	67 213 657	67 290 000	67 290 000	56 736 949
Dekning av underskudd fra tidligere års regnskap				
Avsetning bundet driftsfond				3 052 721
Avsetning til disposisjonsfond				20 665 015
Bruk av disposisjonsfond	-4 004 000	-4 004 000	-4 004 000	-1 000 000
Bruk bundet driftsfond				
Bruk av tidligere års overskudd				-18 129 015
Momskompensasjon - Overføring til investering				1 689 568
Netto avsetninger	-4 004 000	-4 004 000	-4 004 000	6 278 289
Til fordeling rammeområder	-396 349 520	-388 013 546	-402 146 000	-399 445 884
Netto driftsutgifter - Rammeområder	396 585 547	388 013 546	402 146 000	399 445 884
Regnskapsmessig mer/mindreforbruk	236 027			



Vedlegg nr. 2 – Regnskapsskjema 1B – Drift 2008




Regnskapsskjema 1B - Drift 2008

Namsos kommune	Regnskap 2008	Revidert Budsjett	Avvik	Opprinnelig Budsjett	Regnskap 2007
000 Politisk virksomhet	7 465 513	6 813 000	652 513	6 920 000	7 487 812
010 Stab- og støttefunksjoner	7 339 048	9 488 000	-2 148 952	9 282 000	9 764 906
020 Servicekontor	2 828 802	2 884 000	-55 198	2 748 000	2 512 025
021 Personal	7 788 185	9 834 000	-2 045 815	9 744 000	6 955 673
022 IT/Kvalitet	7 495 631	7 693 292	-197 661	8 788 000	8 437 945
073 MNR, utvikl. landbruk og regionråd	2 560 917	2 566 000	-5 083	2 566 000	2 254 421
120 Innvandrertjenesten	-3 033 373	-1 113 000	-1 920 373	-1 116 000	13 947 450
890 Økonomi og lønn/regnskap	8 589 470	8 852 000	-262 530	8 667 000	8 084 264
Fellestjenester og administrasjon	41 034 193	47 017 292	-5 983 099	47 599 000	59 444 497
NAV	9 515 312	9 721 109	-205 797	9 487 000	948 400
013 Felles oppvekst	4 839 063	4 654 500	184 563	6 511 000	3 351 948
200 Namsos barneskole	12 548 677	12 585 000	-36 323	11 987 000	10 972 168
210 Namsos ungsomsskole	17 821 680	18 075 000	-253 320	17 426 000	17 737 113
220 Høknnes barneskole	21 681 312	21 267 000	414 312	20 426 000	20 779 989
230 Høknnes ungdomsskole	11 887 194	12 132 000	-244 806	11 594 000	11 766 213
240 Bangsund skole	12 572 167	12 967 500	-395 333	12 232 000	12 105 295
250 Otterøy skole	8 327 404	8 261 000	66 404	7 860 000	7 861 770
260 Sørenget skole	6 276 739	6 252 500	24 239	6 064 000	5 761 947
270 Vestbyen skole	15 544 009	15 475 500	68 509	14 169 000	14 073 888
280 Kulturskolen	4 150 636	4 083 000	67 636	3 854 000	4 219 153
285 Namsos opplæringscenter	3 742 070	5 335 000	-1 592 930	5 089 000	5 644 638
287 PPT, andel Namsos	5 184 616	5 595 000	-410 384	5 163 000	3 123 967
290 Namsos kommune barnehagedrift	2 840 247	1 158 000	1 682 247	1 640 000	4 809 993
Oppvekst	127 415 814	127 841 000	-425 186	124 015 000	122 208 081
301 Felles helse og interkomm. ordn.	19 352 736	16 941 000	2 411 736	16 473 000	16 102 007
350 Helsestasjon, Fysio-/ergoterapitjen.	6 167 176	6 596 000	-428 824	6 220 000	15 800 407
360 Helse-distrikt sør	56 941 219	55 372 000	1 569 219	57 076 000	55 450 016
380 Namsos sykeheim	43 424 024	40 438 000	2 986 024	44 083 000	45 800 882
390 Helse-distrikt vest	35 755 213	36 431 000	-675 787	39 845 000	43 258 603
Helse og sosial	161 640 368	155 778 000	5 862 368	163 697 000	176 411 915
Kultur	9 030 961	8 237 000	793 961	7 900 000	5 299 921
610 Byggesak kart og oppmåling	3 009 021	1 248 000	1 761 021	1 113 000	1 705 938
620 Namsos bydrift	14 218 881	10 946 490	3 272 391	10 843 000	12 859 705
630 Namsos brann- og redningsvesen	8 910 523	9 031 748	-121 225	8 245 000	7 466 699
640 Eiendomsavdelingen	20 837 169	20 118 907	718 262	19 971 000	17 953 552
Teknisk	46 975 594	41 345 145	5 630 449	40 172 000	39 985 893
Felles lønn		-1 926 000	1 926 000	11 376 000	97 500
Felles sykelønn				-500 000	
Felles innkjøp				-1 600 000	
Felles tap på fordringer	2 000 000		2 000 000		
Felles pensjon	-1 026 694		-1 026 694		-4 950 324
Felles	973 306	-1 926 000	2 899 306	9 276 000	-4 852 824
Netto driftsutgifter	396 585 547	388 013 546	8 572 001	402 146 000	399 445 884



Vedlegg nr. 3 – Regnskapsskjema 2B – Investering 2008

 Regnskapsskjema 2B - Investering 2008				
Namsos kommune Beløp i 1000 kr.	Regnskap 2008	Revidert Budsjett	Opprinnelig Budsjett	Regnskap 2007
8008 Garderobe Otterøy skole				296
8018 Tak Høknes barneskole	21 444			16 235
8019 Utbygging Vestbyen skole				631
8021 Utbygging namsos barneskole	3 391			30 780
8023 Utbedring Ludvik Kristensen Daas vei - omsorg				10
8029 Rehabilitering heis Namsos pensjonistsenter	715			3
8030 Rehabilitering heis Namsos helsesenter				11
8031 Rehabilitering heis Namsos sykeheim				3
8032 Utbygging bangsund skole	8 090	12 395	12 395	476
8034 Tilrettelegging boliger funksjonshemmede	1 750			52
8035 Utbygging EL Namsos U i kap.regnskapet	1 300	1 300		
8180 Ny brannstasjon	34			143
8181 Brannsikringstiltak Namsos pensjonistsenter				10
8196 Utstyr sentralkjøkkenet				2
8202 Veg dam tavlåa	21			314
8211 Utskiftsprogram vann	10			887
8212 Fordelingsprosjekt vann/avløp	5 114			3 366
8216 Styring/overvåking vann	91			383
8219 Ombygging vannkomme sørsida				43
8220 Flytting av v.ledn. Namsen bru	2			137
8221 Omlegging vannledning v/ "lyskrysset"				33
8222 Hovedvannledning namdalsprosjektet	30			76
8223 Vannledning Klinga	29			99
8226 Hovedplan vann	475			295
8227 Tilførselsledning tavlåa	48			5
8228 Hovedvannl. Nøsthaugen/Mettedalen	99			18
8230 Hovedvannl. Klinga/bangsund	222			1 581
8231 Vannledn./separering Olav Dunnsvei	20			603
8232 Hovedvannl. Spillum Våtmark	324			
8233 Hovedvannl. Museum-Angelskjær	52			
8235 Vannledning Flak	78			
8236 Vannledning Bangsundbotn	12			
8237 Hovedvannledn Sævik	39			
8238 Vannledning Jarle Hildrumsvei	875			
8304 Arb. med Spillum renseanlegg	8			
8305 Tiendeholmen RA sekundærrensing	400			454
8307 Avløp Tiendeholmen Ra-Østre	9			34
8326 Pumpestasjon Prærien	32			128
8332 Avløp frøyas vei				320
8333 FDV system vann og avløp	749			
8335 Jarle Hildrumsvei Avløp	375			
8344 Ny spvl Gullvika/Namdalsprosjektet	131			74
8350 Va.anlegg Rollaug's gate				15
8351 VA-anlegg øvre kirkegata	50			116
8353 Va-anl. Kjeldav.-Bangsundvegen	15			16
8354 VA-anl. Groftskaret	191			376
8355 VVA-anlegg Åsveien	2 953			2 527
8356 VVA-anl. Skoglyv./Idrettsveien	20			
8358 VA Dr. Battsvei	747			
8359 VA Kalvøya	91			
8363 2008 Tiendeholmen renseanlegg		10 000	10 000	
8372 Sanering Hestmarka - Namdalsprosjektet				429
8373 Separering Vattavegen				1
8375 Separering Andreas Høknesvei	79			453
8376 Separering Furuveien	4			14
8377 VA-anlegg Anfinnvika/Åsvegen				147
8379 Pst Carl Gulbr.gt 13				191
8380 Hovedplan Avløp	49			
8381 Sanering Larsheimen/Vika	169			976
8383 VA-sanering svenskyen	1 186			
8401 Trafikksikkerhetstiltak	64			155
8404 Vva for ind.område 20/153 v/flasnes transport				804
8405 Opparbeidelse vva siktedukfabrikken	273	400		
8411 Damsikring Barstaddammen	112			819
8417 Adkomstvei Vestre Havn boligområde 2				19
8421 2007 opprusting gatelys	61			104
8427 Tiltak naturskader 04-05	25			427
8441 Salg av hyttetomter gullholmsstrand	24			



Årsberetning 2008

8443 Boligfelt Gullholmstranda				2
8446 Salg av tomtegrunn Fossbrenna	489			-41
8452 Salg av namsos helsesenter	71			
8453 Salg av tomt siktedukfabrikken	45			
8460 Asfaltering Sentrum 05				1 000
8461 Asfaltering Spillum mm. RDA-prosjekt 05	208			235
8467 Sverresgt	1 473			642
8470 N.skisen.ikke støn.ber.tilt.				5
8482 Ballbinge Høknes b investering	281			
8498 Kjøp av bygrunn	108			-43
9010 IKT-investering felles	602	600	600	960
9015 MNR sak arkivsystem				1 102
9017 MNR sak arkivsystem Namsos andel				582
9020 IKT-investering skole	908	600	600	979
9022 Sentrumsplan Namsos				305
9028 Etablering NAV kontor kommune	74			666
9034 Kjøp av bil havna				180
9035 2008 utstyr kulturhuset	114	100	100	
9055 Salg av tomtegrunn vestre havn				11
9060 Årets investering vannanlegg		6 600	6 600	
9061 Årets investering avløpsanlegg		8 800	8 800	
9072 2008 biler og maskiner		1 100	1 100	
9079 2007 Vaktbil brannvesen				557
9080 2008 scania lastebil	1 872			
Investering i anleggsmidler	58 330	41 895	40 195	72 233



Vedlegg nr. 4 – Regnskapsskjema 2A – Investering 2008



Regnskapsskjema 2A - Investering 2008

Namsos kommune

	Regnskap 2008	Revidert Budsjett	Opprinnelig Budsjett	Regnskap 2007
Investeringer i anleggsmidler jf. regnskapssjema 2B	58 330 053	41 895 000	40 195 000	72 233 253
Utlån og forskutteringer	4 725 445	5 449 846	4 000 000	9 060 822
Avdrag på lån	6 694 871			11 815 652
Avsetninger	7 813 280	5 943 085		22 859 499
Årets finansierungsbehov	77 563 649	53 287 931	44 195 000	115 969 226
Finansiert slik:				
Bruk av lånemidler	58 364 622	44 195 000	44 195 000	75 689 511
Inntekter fra salg av anleggsmidler	3 271 239	1 775 653		9 592 253
Tilskudd til investeringer	280 700			
Mottatte avdrag på lån og refusjoner	5 484 615			12 845 381
Andre inntekter	228 509			84 686
Sum ekstern finansiering	67 629 685	45 970 653	44 195 000	98 211 832
Overført fra driftsregnskapet				1 689 568
Bruk av avsetninger	7 897 769	7 317 278		11 900 394
Sum finansiering	75 527 454	53 287 931	44 195 000	111 801 794
Udekket/udisponert	-2 036 195			-4 167 432



Vedlegg nr. 5 - Saker behandlet i kommunestyret i 2008:

Saksnummer	Tittel
1/08	Interpellasjon v/ Roberth Berre AP-Bevilgninger til trafikksikkerhetsarbeid
2/08	Oppdatert plan for IKT oppvekst.
3/08	VEDRØRENDE VENNSKAPSBYSAMARBEID
4/08	2. gangsbehandling reguleringsforslag Gåsnesåsen boligområde
5/08	Utbyggingsavtale Gåsnesåsen boligområde
6/08	Kommunalisering av veterinærvakt. Godkjenning av rammeavtale, samarbeidsavtaler om interkommunalt
7/08	Valg av medlem til beredskapsstyret i Namdal Interkommunale Utvalg mot akutt forurensning.
8/08	Eiendomsskattevedtak 2008 - Tillegg
9/08	Til debatt - KS' strategikonferanse 2008
10/08	Rullering av kommunens arealdel - Fastsettelse av planprogram
11/08	Oppnevning av barns representant for perioden 2007-2011
12/08	Valg i kommunestyret 2007/ 2008
13/08	Namsos kommunale kino - oppnevning av prosjektgruppe
14/08	Namsos - en Fairtrade kommune
15/08	Reglement for innkjøp av varer og tjenester til Namsos kommune
16/08	Veiprojektet RV17 Steinkjer - Namsos
17/08	Sluttrapport for utbygging av Vestbyen skole i 2005 -2006.
18/08	Byer i Midt-Norge. Samarbeidavtale.
19/08	Høringsuttalelse - Nasjonal Transportplan 2010 - 2019 og Fylkesveiplan 2010-2013
20/08	Normering av legetjenester i sykehjem
21/08	Opptrappingsplanen for psykisk helse - disponering av øremerkede midler til psykisk helsearbeid 2008
22/08	Livssynsnøytrale seremonirom for gravferd og andre seremonier
23/08	Uttalelse til Melding med forslag til Breivikfjellet vindkraftanlegg og Melding Samordnet nettløsning for
24/08	Uttalelse til konsesjonssøknad for ny 420 kV ledning Namsos-Roan
25/08	Fordeling av skjønnsmidler til barnehager
26/08	Namsos kommunale kulturskole. Politisk vedtak om økonomiske reduksjoner for økonomiplanperioden
27/08	Utskifting av lysarmaturer med PCB i kommunale lysløyper
28/08	Fartsbegrensning Finnangervågen
29/08	2. gangs behandling Reguleringsplan Bjørum Gartneri
30/08	2. gangs behandling - omregulering Ramsvika hytteområde GB 10/1
31/08	4. gangs behandling av reguleringsplan rv. 769 Lænn - Sørenget
32/08	Salg av Solvang - vurdering.
33/08	Leie av lokaler for brann- og redningsvesenet
34/08	Namsos kommune - Årsberetning 2007
35/08	Namsos kommune - årsregnskap 2007
36/08	Sammensetning i Trafikksikkerhetsutvalget i Namsos kommune
37/08	Parsell av området rundt Otterøy skole, gbnr. 49/8
38/08	Saksframlegg - 65/1060 Fornyelse av tillatelse, Kirkegt. 7-9, bruksendring
39/08	Økning av betalingsattsene i kulturskolen.
40/08	Forslag til anvendelse av fondsmidler til barnehagene
41/08	Lokaldemokratiprojektet på Otterøya 2008 - Utvalgets anbefaling
42/08	Retningslinjer og prinsipper for Namsos kommunes bevilningspolitikk 2008- 2012
43/08	Søknad om forlengelse av samarbeidsordning felles Miljø- og landbruksforvaltning og felles Barnevern i to
44/08	Søknad om å få tre inn som deltagere i KomRev Trøndelag IKS. Endringer i selskapsavtalen for KomRev
45/08	Interpellasjon fra Venstres Inger Therese Ranum - innføring av omvendt reservasjonsordning mot
46/08	Valg av fungerende ordfører sommeren 2008
47/08	Christian Spillums Legat - regnskapfor 2007
48/08	Alfhild Finsbergs Minne - regnskap 2007
49/08	Wenche Elisabeth Johansens Minne - regnskap for 2007
50/08	Klingenberghemmens fond - regnskap for 2007
51/08	Peter Øiens legat - Regnskap for 2007
52/08	Klima og energiplan for Namsos kommune
53/08	Ståstedsrapport 2008
54/08	Eiendomsskatt - klage
55/08	Eiendomsskatt - klage
56/08	Eiendomsskatt - klage
57/08	Eiendomsskatt - klage
58/08	Stortings- og sametingsvalget 2009 - fastsetting av valgdag - valg av valgstyre
59/08	Suppleringsvalg i kommunestyret høsten 2008
60/08	Valg av ny meddommer til tingretten 2008 - 31. desember 2012
61/08	Nye renovasjonsforskrifter
62/08	Selskapskontroll - Midtre Namdal Avfallsselskap IKS - Oppfølging av vedtak i kommunestyret i Namsos
63/08	Plan for gjennomføring av forvaltningsrevisjonsprosjekt 2008 - 2011
64/08	2. gangsbehandling av reguleringsplan "Kulturhotell Namsos"
65/08	Budsjettkontroll 1. halvår 2008
66/08	Kleppen Idrettspark - Bygging av kunstgressbane
67/08	Interpellasjon 25.09.08 - etablering av kolonihager i Namsos
68/08	Interpellasjon 25.09.08 - Integreringspolitikk - Tiltaksplan for tilrettelagt undervisning/ Tiltaksplan for
69/08	Oppnevning av nye dyrevernemnder - forslag fra kommunene
70/08	Namdalsbibliotekene - plan for samarbeid og utvikling 2008-2014



Årsberetning 2008

71/08	KV-prosjektet - Søknad om tilskudd til samarbeidsprosjektet for 2008.
72/08	Regulering av festeavgift for gravsted i Namsos
73/08	Asfaltering Fossbrenna
74/08	20/248 Klage på vedtak om bebyggelsesplan Båthotell Spillum
75/08	Saksframlegg - Bruksendring CG 7 fra næring til boligformål
76/08	Økonomireglement for Namsos kommune - revidering
77/08	Utredning av driftstiltak
78/08	2. gangsbehandling Reguleringsplan "Vestre havn, området mellom Verftsgata og Robrygga" (Rock City)
79/08	Utbyggingsavtale - Reguleringsplan "Vestre havn, området mellom Verftsgata og Robrygga" (Rock City)
80/08	Organisering av eiendomsforvaltningen i Namsos kommune i et kommunalt foretak.
81/08	Utbedring av EL-anlegget Namsos ungdomsskole, endret finansiering/økte kostnader
82/08	Vegprosjektet RV 17 Steinkjer - Namsos og RV 720 Strømnestangen - Malm
83/08	Budsjettkontroll 3. kvartal 2008
84/08	Organisering av eiendomsforvaltningen i Namsos kommune i et kommunalt foretak?
85/08	Plan for selskapskontroll 2008 - 2011 - Namsos kommune
86/08	Ny samarbeidsmodell i MNR
87/08	Namdal Fylkesmuseum IKS - vedtekter
88/08	Bosetting av flyktninger i årene 2009-2012
89/08	MNR-felles retningslinjer for støtte til kjøp av melkekvoter aug 2008 - aug 2012
90/08	Reglement for godtgjøring til folkevalgte 2008 - Evalueringsutvalgets rapport
91/08	Langvassmoen leirskole. Kostnader knyttet til videre drift av en kommunal leirskole.
92/08	Endring av billettpriser og leiesatser innenfor kulturområdet
93/08	Vederlag for sosiale tjenester og opphold i institusjon mv 2009
94/08	Gebyrregulativ for bygge- delings- og oppmålingssaker for 2009
95/08	Kommunale Eiendomsavgifter 2009
96/08	Avgiftsregulativ 2009- Namsos Havnevesen
97/08	Eiendomsskattevedtak 2009
98/08	Handlingsprogram med økonomiplan 2009 - 2012 og årsbudsjett 2009
99/08	Eiendomsskatt - klage
100/08	Suppleringsvalg i kommunestyret ved årsskiftet 2008/ 2009
101/08	Klage på vedtak - utbyggingsavtale Vestre havn, området mellom Verftsgata og Robrygga
102/08	Utbyggingsavtale - Reguleringsplan Vikatoppen Panorama gbnr 14/20
103/08	2. gangsbehandling av reguleringsplan "Vikatoppen panorama"
104/08	Godkjenning av søknad, grunnavtale og forsøksforskrift for Midtre Namdal Regionstyre