



Namsos kommune



Handlingsprogram med økonomiplan 2010 - 2013

Budsjett 2010

Rådmannens forslag
02.11.09

**INNHOLDSFORTEGNELSE**

1	Sammendrag	5
2	Handlingsregler	7
3	Overføring av budsjetttrammer fra 2010-2011	8
4	Satsningsområder	9
4.1	Øke nærværet	9
4.2	Styrke innkjøpskompetansen	9
4.3	Forbedre kommunens rapporterings – og styringssystem	9
4.4	Gjennomføre utviklingsprosjekt sammen med samkommunen MNS	9
4.5	Rullere kommuneplanens strategidel.....	10
5	Marginavsetning	11
6	Selvkostfond	12
7	Hovedmålsettinger for Namsos kommune	13
7.1	Bærekraftig utvikling:	13
7.2	Barn og unge	13
7.3	Attraktive bo – og oppvekstmiljøer	13
7.4	Kultur.....	14
7.5	Utdanning og forskning	14
7.6	Regionbyen Namsos.....	14
7.7	Næringsutvikling.....	14
7.8	Samfunnssikkerhet og beredskap	15
8	Organisering	16
8.1	Politisk organisering	16
8.2	Administrativ organisering	17
9	Befolkningsutvikling og behov	19
9.1	Innledning	19
9.2	Befolkningsutvikling 2002-2008 og prognose 2010-2013	19
9.3	Befolkningsvekst sammenlignet med landet for øvrig	20
10	Rammebetingelser	22
10.1	Generelle forutsetninger	22
10.2	Sosiale kostnader	22
10.3	Pensjon	22
10.4	Skatt, rammetilskudd og inntektsutjevning.....	22
10.5	Momskompensasjon fra investeringsprosjekt	23
10.6	Kapitalkostnader	24
10.7	Ressurskrevende tjenester.....	27
10.8	Lønn – og sosiale utgifter	27
10.9	Netto driftsresultat	28
10.10	Eiendomsskatt	28
10.11	Disposisjonsfond og kapitalfond	29
11	Likviditetsanalyse	30
12	Administrasjon og fellestjenester	31
12.1	Beskrivelse av område.....	31
12.2	Ressursinnsats drift.....	31



12.3	Status, utfordringer og strategi.....	31
12.4	Kommunesamarbeid i Midtre Namdal	32
13	Fagområde NAV.....	33
13.1	Beskrivelse av fagområdet.....	33
13.2	Hovedmål.....	33
13.3	Tjenesteproduksjon	34
13.4	Status, utfordringer og strategi.....	34
14	Fagområde oppvekst.....	36
14.1	Beskrivelse av fagområde.....	36
14.2	Tjenesteproduksjon	36
14.3	Ressursinnsats drift.....	36
14.4	Status, utfordringer og strategi.....	37
15	Fagområde helse og omsorg.....	41
15.1	Beskrivelse av fagområde.....	41
15.2	Tjenesteproduksjon:	42
15.3	Ressursinnsats drift.....	42
15.4	Status, utfordringer og strategi.....	43
16	Fagområde kultur	45
16.1	Beskrivelse av fagområde.....	45
16.2	Tjenesteproduksjon	45
16.3	Ressursinnsats drift.....	45
16.4	Status, utfordringer og strategi.....	46
17	Fagområde teknisk.....	48
17.1	Beskrivelse av fagområde.....	48
17.2	Tjenesteproduksjon	48
17.3	Ressursinnsats drift.....	49
17.4	Status, utfordringer og strategi.....	49
18	Samkommunen	51
19	Investerings tiltak i planperioden	52
19.1	Endringer i forhold til eksisterende økonomiplan.....	53
19.2	Behov, effekt og økte kostnader i drift	53
20	Finansiering.....	61
21	Eiendomsskatt	62
21.1	Forutsetninger	62
22	Konsekvensjusteringer	64
23	Omstilling og effektivisering.....	66
23.1	Behovet for omstilling og effektivisering i Namsos.....	66
23.2	Omstilling og effektivisering - Konsekvenser av tiltak	66
24	Nye driftstiltak.....	68
24.1	Behov og effekt av nye driftstiltak	68
24.2	Andre tiltak	70
25	Dekning av underskudd.....	73
26	Avsetning til disposisjonsfond	73



27	<i>Økonomiske oversikter</i>	74
27.1	Hovedoversikt	74
27.2	Budsjettskjema 1A	75
27.3	Budsjettskjema 1B.....	76
27.4	Tilskudd fra Namsos kommune	78
28	<i>Økonomiplan for kirken</i>	79
<hr/> <hr/>		
29	<i>Budsjett for Komrev IKS og Komsek IKS</i>	



1 Sammendrag

Rådmannen legger med dette fram sitt forslag til økonomiplan for perioden 2010-2013. Planen baserer seg på kommunens kjente økonomiske situasjon pr. dato, regnskap og årsrapport for 2008, revidert budsjett for 2009, vedtatt Ståstedsrapport 2009 – 2012 samt sentrale signaler fra Regjeringen gitt i Kommuneøkonomiproposisjonen og statsbudsjettet for 2010.

Økonomiplanen er et sentralt politisk styringsdokument i kommunen. Dokumentet skal synliggjøre den retning som politikerne ønsker at Namsos kommune skal utvikles i. Dette skal konkretiseres gjennom disponering av de midler som står til rådighet. Vi er i en fase der kommunesektorens inntekter trappes opp, og det er viktig at vi ikke styrer veksten i ressursbruken i overkant av realveksten. Vi må forholde oss til reell inntektsvekst og ikke prognosere usikre inntekter i framtid som grunnlag for økt tjenesteyting.

Inntektsrammene fra staten har hatt en betydelig økning for Namsos kommune fra 2008 til 2010, noe som har ført til at presset på økonomien har blitt noe mindre enn forventet. For å opprettholde tjenestetilbudet ble det vedtatt omfattende omstillings- og effektiviseringstiltak for inneværende planperiode. Konsekvensjusteringene er nøye vurdert i forhold til å få på plass ”riktige budsjetttrimmer” innenfor de ulike fagområdene. Budsjettforslaget gir også rom for noen nye driftstiltak.

I forslaget til nye driftstiltak er følgende prioritert:

- Økning i rammetimetall
- Økning i assistentressurs til funksjonshemmede elever
- Økning i bemanning innenfor omsorgstjenestene i hht omsorgsplan
- Åpen kulturskole
- Styrke informasjonsarbeidet
- Rassikringstiltak

I tillegg prioriterer rådmannen å øke bevilgningene til veg- og bygningsvedlikehold, samt å avsette ledige midler til oppbygging av fond.

Andre tiltak som rådmannen prioriterer i planperioden er å

- Øke nærværet
- Styrke innkjøpskompetansen
- Forbedre kommunens rapporterings – og styringssystem
- Gjennomføre utviklingsprosjekt for samkommunen MNS
- Rullere kommuneplanens strategidel

Rådmannen har hatt en grundig vurdering i forhold til de tidligere vedtatte omstillings- og effektiviseringstiltakene

- Flytte elever fra Grønlihøgda til Høknes

På grunn av økt elevtall, vil en slik flytting av elever ikke gi de forventede økonomiske effekter som var forutsatt ved de tidligere omstillings – og effektiviseringstiltakene.

- Merkantilprosjektet

Dette prosjektet har behov for en noe lengre implementeringstid. Rådmannen foreslår derfor at den økonomiske effekten av tiltaket halveres i 2010.

Økonomiplanen balanseres derfor gjennom en kombinasjon av omstillings – og effektiviseringstiltak og nye driftstiltak. Disse tiltakene skal følges opp i konkrete handlingsplaner som rulleres som grunnlag for prioritering av årsbudsjettene.



De større investeringer innen fagområdene helse, oppvekst og kultur de siste 10 årene, har ført til svært høy gjeldsbelastning for kommunen. I den kommende planperioden vil utvidelse av Ludvik barnehage og Bangsund barnehage, ny brannstasjon, Vemundvik kirke, Otterøy kirkegård, tiltak innen helse og omsorg og kultur bli prioritert. Ny brannstasjon inngår som en del av prosjekt for samlokalisering av kommunale enheter. Disse tiltakene vil igjen føre til nye låneopptak og økt rente og avdragsbelastning. Det er et mål å komme ned på et forsvarlig gjeldsnivå, der renter og avdrag ikke fortrenger nødvendig produksjon av kommunale tjenester. Rådmannen legger derfor til grunn den gjeldende handlingsregelen om å redusere gjeldsnivå i løpet av økonomiplanperioden. Dette er nødvendig etter en periode med store investeringer.

Ved neste rullering av økonomiplanen er målsettingen å få til bedre samsvar mellom langsiktige økonomiske mål og det årlige aktivitetsnivå. God kommuneøkonomi er et suksesskriterium for god og stabil tjenesteproduksjon. Kommunestyret vedtok nye handlingsregler i forbindelse med økonomiplan 2009-2012 og det innføres et system som gir fagområdene muligheter til å overføre sine budsjetttrammer fra det ene året til det neste fra og med budsjettåret 2010.

Rådmannen mener at dette forslag til økonomiplan skal bidra til å legge til rette for at Namsos kommune fortsatt skal kunne gi sine innbyggere et forsvarlig og godt tjenestetilbud, slik at kommunen er og blir - *et godt sted å leve* - .



2 Handlingsregler

Målsettingen med handlingsreglene er å etablere en kommuneøkonomi for Namsos kommune som er både robust og forutsigbar og som gir handlingsrom for politisk og administrativ styring.

Følgende økonomiske handlingsregler er vedtatt av kommunestyret og ligger til grunn for utarbeidelsen av budsjett – og økonomiplan.

Handlingsregel 1:

Fram til det akkumulerte underskuddet er dekket inn:

- Inndekking av underskuddet prioriteres først.
- Ingen nye driftstiltak gjennomføres.
- Investeringsiltak holdes på et minimum. Nødvendig vedlikehold og oppgraderinger prioriteres. Investeringsiltak som også øker driftsutgiftene prioriteres ikke.

Handlingsregel 2:

Etter at det akkumulerte underskuddet er dekket inn:

- Kommunen skal ha en buffer/handlingsrom på 2-3 % av driftsinntekter
- Kommunens gjeldsnivå styres mot et langsiktig mål om maksimal gjeld på 80 % av kommunens brutto driftsinntekter

Handlingsregel 3:

- Inntekter budsjetteres etter KS-prognose korrigert for lokale forhold. Dette betyr at Namsos kommune benytter seg av inntektsprognoser som er utarbeidet av KS i forbindelse med fastsetting av skatt og rammetilskudd for kommunen.

Handlingsregel 4:

- Økning av aktivitetsnivå skal ha sikker finansiering. Dette betyr at en varig aktivitetsøkning finansiert med bruk av fondsmidler er ikke tillatt eller at for eksempel bemanningen skal dimensjoneres slik at det også skal være rom for nødvendige utgifter til utvikling og vedlikehold av kompetanse. Økonomiplanen skal derfor inneholde en årsverksanalyse og en kompetanseanalyse. Dette er en målsetting som pr i dag ikke er innfridd i planperioden.

Handlingsregel 5:

- Vedlikehold av bygningsmasse dimensjoneres i forhold til minimumsnivå for formuesbevaring. Dette betyr at økonomiplanen skal inneholde en analyse av vedlikeholdsbehov og budsjettert vedlikehold for kommunens bygningsmasse. Dette er en målsetting som pr i dag ikke er innfridd i planperioden.

- Administrasjonen legger fram økonomiplan i samsvar med handlingsreglene.
- Kommunestyret kan avvike fra handlingsreglene i den grad dette ansees nødvendig.



3 Overføring av budsjettrammer fra 2010-2011

I økonomiplan for 2009-2012 foreslo rådmannen å innføre et gjenbevilgningsprinsipp fra budsjettåret 2010.

I løpet av 2009 har rådmannen arbeidet med å innføre balansert målstyring og lederavtaler. Dette arbeidet er godt i gang, men rutinene og prinsippene for tiltaket er ikke mulig å slutføre i løpet av 2009. Rådmannen vil derfor prioritere å fortsette arbeidet med å utarbeide lederavtaler og rutiner og prinsipper for balansert målstyring i 2010. Samtidig vil det bli innført tertialrapportering til kommunestyret fra budsjettåret 2010, mens rådmannen fortsatt vil få månedlige rapporter fra de ulike fagområdene.

Rådmannen ønsker fortsatt å arbeide mot et system der ikke benyttede rammer kan overføres fra et budsjettår til et annet. Tilsvarende overforbruk må da inndeckes påfølgende år. Målsettingen er å ansvarliggjøre budsjettansvarlige og unngå at budsjett "brukes opp" unødvendig. I tillegg forutsettes det at fagområdene har fått tildelt "riktige budsjettrammer" i forhold til faktisk behov for å drive en forsvarlig tjenesteproduksjon.

Gjennom økonomireglementet er fagsjefene ansvarliggjort i forhold til budsjettmyndighet. Dette innebærer at innenfor hvert fagområde gis fagsjefen myndighet til å foreta endringer mellom sine resultatenheter som ikke er av prinsipiell betydning, og som ikke endrer prioriteringer og forutsetninger som kommunestyret har vedtatt.

Rådmannen har som målsetting i 2010 å forbedre styringsverktøyet i forhold til den løpende økonomi – og resultatrapporteringen gjennom året. I forslaget til budsjett – og økonomiplan 2010-2013 har rådmannen konsekvensjustert budsjettammene til de ulike fagområdene i forhold til faktiske behov for å drive en forsvarlig tjenesteproduksjon.



4 Satsningsområder

4.1 Øke nærværet

Gjennom sterkere fokus på nærvær i stedet for fravær, ønsker rådmannen å iverksette nye tiltak som skal bidra til at sykefraværet reduseres.

Et tiltak som har vist seg effektivt er at leder gjennomfører tett oppfølging av sykemeldte arbeidstakere med et klart mål om at de hurtig skal komme tilbake i mulig arbeidsrelatert virksomhet selv om de fortsatt har plager. Dette tiltaket vil bli fulgt opp og lederne vil bli gitt ytterligere veiledning i forhold til å gjennomføre de krevende samtalene som dette delvis innebærer. For å bli mest mulig målrettet i forhold til dette tiltaket, vil sykefraværshistorikken i kommunen bli nøye analysert slik at størst innsats vil bli rettet mot de arbeidstakerne der en ser det største potensialet for hurtig avklaring.

Det er også grunn til å forvente en positiv effekt av det nylig iverksatte tiltaket med å la arbeidstakerne selv, gjennom egenmelding, få vurdere når de er friske nok til å komme tilbake til jobb innenfor en periode på 16 dager. Erfaring viser at fraværet ofte kan blir mer langvarig ved sykemelding enn når arbeidstakeren selv utfordres til å vurdere når det er mulig å komme tilbake til jobb.

Videre vil det på hver enkelt arbeidsplass i kommunen bli iverksatt undersøkelser som skal registrere hva som er viktige nærværsfaktorer. Registreringen skal følges opp av tiltak. Målsetningen er at arbeidsmiljø og ledelse på hver enkelt arbeidsplass skal bli slik at de bidrar til nærvær og ikke til fravær.

4.2 Styrke innkjøpskompetansen

Namsos kommunestyre reviderte kommunens økonomireglement høsten 2008. Innkjøpsreglementet er en del av økonomireglementet. Alle innkjøp som foretas i Namsos kommune skal gjøres i hht dette reglementet. Rådmannen ser behovet for å styrke denne kompetansen i organisasjonen og vil arbeide for følgende tiltak i planperioden:

- Alle innkjøpere tilbys interne kurs
- Det utarbeides klare retningslinjer og rutiner for det enkelte fagområde for håndtering av innkjøp, kontrakter og avtaler
- Folkevalgte tilbys temadag med fokus på innkjøpsrollen

4.3 Forbedre kommunens rapporterings – og styringssystem

Det vises til kapittel 3 om overføring av budsjettammer. Rådmannen har som målsetting å styrke kompetansen innenfor økonomi for alle budsjettansvarlige. Følgende tiltak foreslås i planperioden:

- Fokus på resultatrapportering, både økonomiske og driftsmessige størrelser
- Innføre tertialrapportering
- Strategisamlinger i forbindelse med utarbeidelsen av ståstedsrapport og økonomiplan
- Forbedre rapporteringsverktøy gjennom innføring av sharepoint og visma enterprice (økonomisystem).

4.4 Gjennomføre utviklingsprosjekt sammen med samkommunen MNS

Samkommunen MNS ble etablert den 09.09.09. Dette er et forsøksprosjekt i 4 år, hvor kommunene Overhalla, Namsos, Namdalseid og Fosnes deltar. Flatanger kommune kjøper tjenester fra samkommunen. Samkommunen har følgende utviklingsprosjekt i planperioden

- Felles NAV kontor for kommunene i MNS
- Felles Brann og redning
- Styrke beredskapsarbeidet i kommunene gjennom samarbeide i MNS
- Samhandlingsreformen
- Økonomiforvaltning



4.5 Rullere kommuneplanens strategidel

Plan- og bygningsloven anbefaler kommuneplanen å ha et 10-12 årig perspektiv. Kommuneplanens strategidel for Namsos 2001-2015 er datert 11.10.2001. Strategidelen som bl.a. inneholder nasjonale utviklingstrekk og hovedsatsingsområder og strategier for Namsos i et lenger perspektiv bør rulleres i innværende kommunevalgperiode. Rådmannen tar sikte på å starte prosessen med rulling av kommuneplanens strategidel for Namsos høsten 2010.



5 Marginavsetning

Namsos kommune har i dag en marginavsetning på 8 %. Denne avsetningen skal sikre skatteoppkrever at det er tilstrekkelig med likvide midler til å tilbakebetale skatt til de skattepliktige etter skatteoppgjøret. I følge skatteoppkrevers årsrapport for 2008 ble følgende opplyst:

I tallene for marginoppgjøret for 2007 (foretatt oktober 2008) ble det avsatt kroner 13.509.687 for lite i forhold til hva som faktisk ble utbetalt i til gode skatt. Bruk av margin til utbetaling ved skatteoppgjøret 2008 var kroner 68.647.276.

Grunnlag for avsetning - kr 689.219.862 - er den totale skatteinngangen. Dersom man da sammenligner avsetning i forhold til 8 og 10 % vil man dekke behovet for tilbakebetaling av skatt, ved ca 10 %.

8%	=	55.137.589
10%	=	68.921.986

I skatteetatens kontrollrapport for 2008, ble det også anmerket at marginavsetningen de siste årene ikke har vært tilstrekkelig. Det vises *til forskrift av 18.12.2008 om gjennomføring av fordeling av skatt mv. mellom skattekreditorene § 12.*

Rådmannen foreslår at Namsos kommune øker marginavsetningen til 10 %, slik at det blir dekning til utbetalinger ved framtidige skatteoppgjør. Det er hittil lånt av skatteinngangen i oppgjørsmåned. Etter at nytt skatteregnskap er tatt i bruk er oppgjørsmåned oktober mot tidligere september. Oktober har liten skatteinngang og kommunen har således ikke noe å låne av. Kommer oktober ut med negativ skatteinngang skal dette tilbakebetales til skatteregnskapet innen 20. november.

En slik marginavsetning vil ikke påvirke kommunens totale skatteinngangen for hele året. Dette er en likviditetsmessig sak, men kommunestyret skal selv vedta marginavsetningen.



6 Selvkostfond

For at selvkost skal kunne benyttes som prinsipp - gjelder i de tilfeller underskudd skal dekkes på disse tjenestene - , må kommunestyre fatte prinsippvedtak om egenbetaling ut i fra selvkost forut for inntektsåret.

Retura MNA er Namsos kommunes renovasjonsselskap for husholdningsavfall . Renovasjonsgebyret skal samsvare med kostnadene for tjenesten.

Namsos kommunestyre vedtar at tjenester innenfor vann, avløp renovasjon og feiing i **2010** fullt ut skal dekkes av brukerne samt at ny investeringsperiode på 4 år gjelder fra 2010-2013.

Avslutning av inneværende selvkost periode blir tatt med i forbindelse med årsrapporten.

Definisjon av selvkost er den merkostnad som kommunen påføres med å produsere en bestemt vare eller tjeneste.

Kommunen kan framføre ett overskudd fra selvkosttjenesten til et senere år (innenfor et 3-5 års perspektiv). I praksis må dette skje gjennom et bundet selvkostfond. Selvkostfondets funksjon er å håndtere svingninger i inntekter og kostnader slik at gebyrer kan holdes stabile.

Investeringskostnadene må fordeles jevnt over investeringsperiodens levetid. Investeringer i anleggsmidler kan dermed ikke finansieres direkte av selvkostfondet.

For de fleste tjenester hvor selvkostprinsippet er gjort gjeldende, er det ikke forutsatt at inntektene for det enkelte år maksimalt kan tilsvare års kostnader for kommunen. I stedet er det forutsatt at inntektene over noen år – 3-5 år – ikke skal overstige kostnadene for året samlet. En slik forståelse kan dels være motivert ut ifra behovet for en nødvendig fleksibilitet i forhold til endringer på inntekts –og kostnadssiden, f.eks som følge av investeringer (økt nivå på kapitla kostnadene), som de fleste kommunene opplever.

Ett annet motiv vil være behov for en viss stabilitet i nivået på gebyrer til tross for planlagt kostnadsvariasjon mellom regnskapsår. Slike behov vil mest hensiktsmessig løses gjennom hvordan selve selvkostprinsippet praktiseres, ikke gjennom hvordan selvkost beregnes. Dette innebærer at selvkostkalkylene kun beregner kostnader for igangsatte aktiviteter. Dersom kommunen planlegger å igangsette økt aktivitet innenfor tjenesten de nærmeste år, skal slike planlagte kostnader holdes utenom gebyrgrunnlaget. Hvis det er ønskelig å øke gebyret for å ta høyde for slike planlagte kostnader, kan dette skje ved at beregningsperioden settes lengre enn 1 år. Kommunen kan dermed framføre et overskudd fra selvkosttjenesten til et senere år (innenfor et 3-5 års perspektiv). I praksis vil dette måtte skje gjennom et bundet selvkostfond dersom regnskapet skal være fullstendig.

Et selvkostfond er et akkumulert overskudd som er oppstått i selvkostregnskapet. Dette innebærer at det må foretas en etterkalkyle (regnskap) etter hvert regnskapsår.



7 Hovedmålsettinger for Namsos kommune

Kommuneplanen og økonomiplanen er kanskje de to viktigste strategiske planverkene innenfor kommunens virksomhet. Gjennom kommuneplanen settes retning og valg av strategier, mens økonomiplanen skal prioritere de tiltak som må gjennomføres for at målene skal nås.

Kommuneplanen for Namsos 2001-2015 ble vedtatt i kommunestyret høsten 2001. Kommuneplanen definerer følgende hovedsatsningsområder for Namsos kommune:

7.1 Bærekraftig utvikling:

Miljøfokus og bærekraftig utvikling skal være bærende elementer i drifta i perioden med utgangspunkt i kommunestyrets vedtak ved rullering av miljøstatus for Namsos kommune, med en framtidrettet balanse mellom bruk og vern av naturressurser og miljø. Energiøkonomisering, redusert bruk av ikke fornybare ressurser og oppstart av arbeidet med kartlegging og sikring av kulturminner skal ha spesiell fokus i perioden.

Strategier:

- Forsvarlig balanse mellom bruk og vern av naturressurser.
- Sikre biologisk mangfold
- Gjøre bruk av "føre var - prinsippet"
- ENØK-arbeid med overvåking av energibruk

7.2 Barn og unge

Grunnlaget for læring og personlig utvikling ligger i oppveksten. Lek og skapende aktivitet er fundamentet for barns utvikling. Fundamentet for barns utvikling skal først og fremst skapes i heimen. Barne- og ungdomstiden skal kjennetegnes av omsorg, trygghet og trivsel. Det skal settes fokus på forebyggende arbeid med barn og unge i feresonen, etablere forpliktende samarbeidsarena for skole-, helse- og sosialetaten, politi med flere.

Strategier:

- Forebyggende arbeide.
- Kreative læringsarenaer.
- Likeverdig tilbud.

7.3 Attraktive bo – og oppvekstmiljøer

Attraktive bo- og oppvekstmiljøer har stor betydning for innbyggernes helse, trivsel og trygghet. Potensielle innflyttere og nyetablerere legger stor vekt på disse forhold som også er bidrag til stabil rekruttering. Vi snakker om bo- og oppvekstmiljøene så vel i sentrum og bydelene som i bygdesentrene og distriktet ellers i kommunen.

Strategier:

- Sikre likeverdig livskvalitet og velferd
- Brukermedvirkning
- Sikre at kommunen forblir et fargerikt fellesskap fri for rasisme og diskriminering
- Hvert bygdesenter (Bangsund, Otterøy, Sørenget og Spillum) skal ha sin tettstedsplan
- Hvert bygdesenter sitt oppvekstsenter med et pedagogisk tilbud til gruppen 0–12 år
- Spredt utbygging i distriktet i småklynger



- Sikre at bruken av offentlige ressurser ikke utilsiktet tildeles kjønnsmessig ulikt
- Sikre helse, verdighet og trygghet for eldre

7.4 Kultur

Målet for den kommunale kulturpolitikken er, i samarbeid med innbyggerne, å legge til rette for et allsidig og kvalitativt godt kultur og fritidstilbud. Velkjente kulturinstitusjoner som kirker, skoler, teater, museer, bibliotek m.fl. må få de best mulige arbeidsforhold. Det må legges til rette for sang-, musikk- og idrettsliv. Både i bygd og by skal en forsøke å gjøre det vakkert slik at innbyggerne og tilreisende får en estetisk opplevelse. Alle skal kunne ha mulighet til å skape en meningsfylt tilværelse, og utdype egen identitet og tilhørighet, samt etablere et verdigrunnlag som fører til medmenneskelighet og trivsel.

Strategier:

- Gode møteplasser og kulturarenaer
- En god dialog mellom Namsos kommune og lag og foreninger
- Frivillighetsarbeid

7.5 Utdanning og forskning

Satsing på utdanning og forskning er blant de mest framtidsrettede investeringer som kan gjøres. Dette er et viktig fundament for å ivareta næringsutvikling og arbeidsplasser.

Strategier:

- Utvikle grunnskoletilbudet.
- Sikre og utvikle kompetansemiljøer.
- Regionalt skolesenter med høyt faglig nivå.

7.6 Regionbyen Namsos

Namsos skal være en livskraftig og attraktiv regionby. Namsos kommune skal ta en ledende rolle i arbeidet for at Namdalen i framtida skal være en region med et konkurransedyktig næringsliv og offentlige funksjoner som gjør regionen attraktiv for både kapital og arbeidskraft.

Strategier:

- Utvikle sentrum
- Utvikle Namsos som regionsenteret i Namdalen
- Regionbyen som kommunikasjonscenter

7.7 Næringsutvikling

Økt sysselsetting og verdiskaping i og omkring regionbyen Namsos er viktig for å opprettholde en positiv utvikling for Namdalen som helhet. Det er viktig å legge til rette for utvikling av enkeltpersoner, bedrifter og miljøer som har nasjonale og internasjonale ambisjoner.

Strategier:

- Samordne/utnytte ressurser og kompetanse innenfor allerede etablerte næringer i regionen
- Være attraktiv for ny etablering



- Legge til rette for lokal og regional verdiskaping innen de nye næringer i havbruk og offshore

7.8 Samfunnssikkerhet og beredskap

Forskningsrapporter viser at Norge vil få kortere vintre med mer nedbør de fleste steder. Det antas en snitt økning i nedbøren med 10 % for landet. Det forventes mer hyppig og mer intense forekomster av kraftig nedbør. Det vil bli mer sterk vind de fleste stedene, og Møre og Trøndelag vil være spesielt utsatt. Antallet stormer antas å øke. I dette bildet ber fylkesmennene kommunene i sin planlegging ta høyde for mer ekstremvær som vil kunne føre til økt frekvens av flom, ras og skred, også i områder som hittil ikke ha vært registrert som utsatte. Slike endringer kan gi utfordringer i å opprettholde samfunnskritiske funksjoner og kritisk infrastruktur. Ved rullering av arealplan i inneværende periode skal det tas høyde for handtering av bl.a. ekstremvær.

Kommunene har et ansvar i å bistå Politiet og den Lokale redningssentralen (LRS) i håndteringen av uønskede hendelser, kriser eller katastrofer som berører innbyggerne.

Risiko- og sårbarhetsanalyser (ROS) er gjennomført på flere enheter i kommunen.

En styrking av beredskapsarbeidet gjennom et samarbeid i Midtre Namdal samkommune skal utredes og evt. iverksettes tidlig i planperioden.

Strategier:

- § Interkommunalt samarbeid på beredskap.
- § Gjennomføre øvelser med samarbeidspartnere, politi og fylkesmann
- § Gjennomføre sektorovergripende risiko- og sårbarhetsanalyser (ROS-analyser) for å kartlegge fareforhold i den enkelte kommune

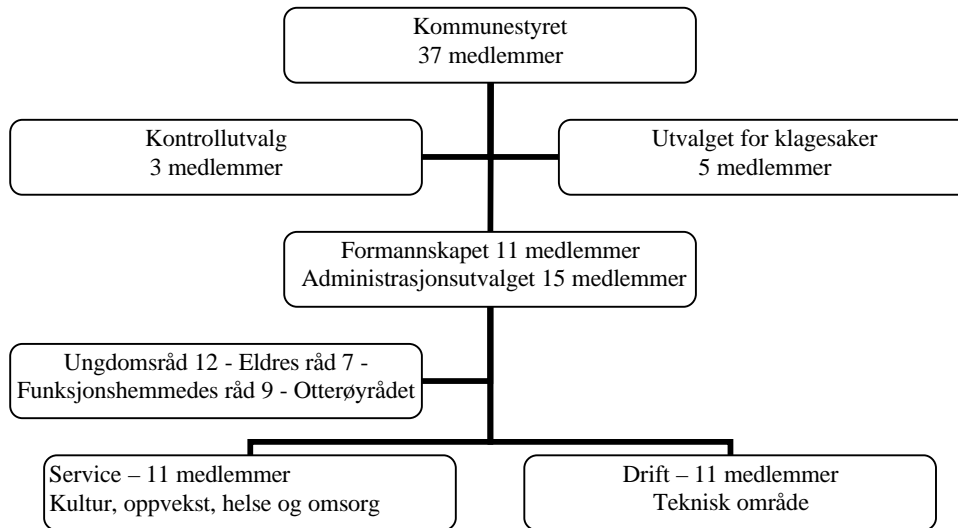


8 Organisering

8.1 Politisk organisering

8.1.1 Organisasjonsplan

Namsos kommune har følgende politiske organisering:



Figur 1 Organisasjonsplan Namsos kommune

8.1.2 Politisk ledelse

Kommunestyret og formannskapet ledes av ordfører Morten Stene.

Ledere for utvalg og råd er:

Utvalg/råd/nemnd	Leder
Kontrollutvalg	Jørgen Hoffmann
Utvalget for klagesaker	Svein Asklund
Service	Åste Lande
Drift	Siw Bleikvassli
Ungdomsråd	Tor Moltu, sekretær
Funksjonshemmedes råd	Tor Jørgen Olsen
Eldres råd	Bjørn Lie
Otterøyrådet	



8.1.3 Politisk sammensetning

Kommunestyret har følgende sammensetning:

Kommunestyrets sammensetning	2007-2011
Totalt	37
Det Norske Arbeiderparti	10
Sosialistisk Venstreparti	9
Fremskrittspartiet	5
Høyre	4
Venstre	4
Senterpartiet	2
Kristelig Folkeparti	2
Otterøyrådet	Velges 4. nov 2009
Uavhengig	1

Otterøyrådet består av 5 representanter, hvorav 3 er oppnevnt etter en samlet anbefaling fra organisasjonene på Otterøya og 2 er oppnevnt blant kommunestyrets medlemmer.

8.1.4 Interkommunalt samarbeid

Midtre Namdal samkommune etablert fra 9.9.2009 med følgende ordninger:

- Midtre Namdal samkommune, Ordfører
- Midtre Namdal samkommune, Administrasjonssjefen
- Midtre Namdal samkommune, Barnevern
- Midtre Namdal samkommune, Kommuneoverlegen
- Midtre Namdal samkommune, Miljø og landbruk
- Midtre Namdal samkommune, Skatteoppkreveren
- Midtre Namdal samkommune, Utviklingsavdelingen
- Midtre Namdal samkommune, Legevakt

Midtre Namdal samkommune arbeidsgiverrollen:

I forsøksperioden med samkommuneforsøk er administrasjonssjef i 20 % stilling, ass. administrasjonsstilling i 100 % og leder barnevern 100 % stilling tilsatt med samkommunen som arbeidsgiver. Resterende ansatte i samkommuneordningene har beholdt sin arbeidsgivertilknytning til den enkelte kommune, slik den var i forsøksperioden 2005-2009 med Midtre Namdal Regionstyre.

8.2 Administrativ organisering

Rådmannens ledergruppe består av:

- Rådmann
- Ass. rådmann
- Teknisk sjef, helse- og omsorgssjef, oppvekstsjef, kultursjef og leder for NAV
- Økonomisjef

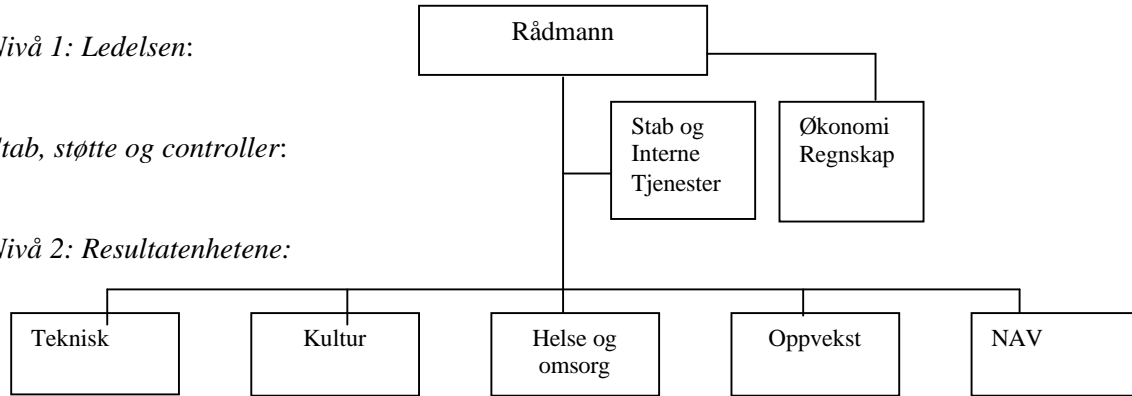


HOVEDKART:

Nivå 1: Ledelsen:

Stab, støtte og controller:

Nivå 2: Resultatenhetene:



Resultatenheter

Namsos Bydrift
Eiendomsavdelingen
Brann og redning
Byggesak, kart, oppmål

Resultatenheter

Kultur og idrett
Kulturskole

Resultatenheter

Helsedistrikt sør
Namsos sykeheim
Helsedistrikt vest
Fysio –og ergoterapitj.
Helsestasjon

Resultatenheter

Kommunale barnehager
Høknes barneskole
Namsos ungdomskole
Vestbyen skole
Bangsund skole
Høknes ungdomsskole
Namsos opplæringscenter
Namsos barneskole
Otterøy skole
Sørenget oppvekstsenter
PPT
Flyktingetjenesten

Figur 2 Administrativ organisering i Namsos kommune



9 Befolkningsutvikling og behov

9.1 Innledning

Befolkningsvekst og sammensetning legger direkte grunnlag for beregning av rammetilskudd i fra staten, det er derfor viktig å vurdere utviklingen når inntektsestimatene for planperioden skal beregnes. Det er også viktig å dimensjonere tjenestene i henhold til forventet utvikling.

9.2 Befolkningsutvikling 2002-2008 og prognose 2010-2013

Ved årsskiftet 2008/2009 var det registrert 12.723 personer i Namsos kommune. Dette var en økning på 116 personer fra forrige årsskifte. Befolkningstallene fra SSB pr. 1. juli 2009 viser at Namsos kommune hadde 12.781 innbyggere, en ytterligere økning på 58 innbyggere. Tabellen viser faktisk befolkningsutvikling 2002-2009 og prognose 2010 – 2014 (middels nasjonal vekst):

Pr. 1.1	0-5 år	6-15 år	16-66 år	67-79 år	80-89 år	90 år -	SUM
2002	1 030	1 729	7 852	1 176	480	85	12 352
2003	1 045	1 762	7 854	1 139	497	83	12 380
2004	1 048	1 799	7 865	1 129	498	87	12 426
2005	1 029	1 825	7 945	1 098	524	77	12 498
2006	1 008	1 845	8 017	1 084	544	76	12 574
2007	966	1 835	8 081	1 086	529	76	12 573
2008	971	1 815	8 119	1 087	526	89	12 607
2009	953	1 833	8 231	1 082	525	99	12 723
2010	960	1 839	8 323	1 083	530	99	12 834
2011	960	1 837	8 405	1 105	531	102	12 940
2012	969	1 817	8 463	1 145	526	108	13 028
2013	967	1 819	8 472	1 218	514	114	13 104
2014	976	1 824	8 468	1 293	514	117	13 192

Figur 1 Kilde: SSB, folketall per 1. jan. (middels nasjonal vekst – MMMM)

Etter som befolkningstallet per 1. juli 2009 (12 781 innbyggere) allerede er nesten på samme nivå som antatt prognose pr 01.01.2010 (12 834 innbyggere), presenteres også en alternativ tabell som viser en prognose med antatt høy nasjonal vekst., jfr figur 2.

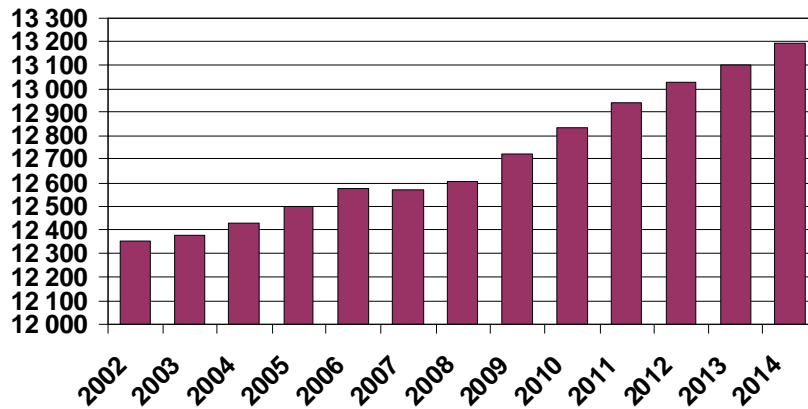
Fra 2002 til 2009 ble antall barn i barnehagealder reduserte med 77. Ut fra prognosen vil antall barn øke med 23 barn 2009 og ut planperioden når scenarioet middels nasjonal vekst forutsettes. Antall barn i grunnskolealder hadde en oppgang på 86 barn i perioden 2002-2009, mens fra 2010 til 2014 forventes det en nedgang på antall barn i grunnskolealder på 15 barn.

Den største veksten i planperioden er for gruppen 67 år over, som viser en samlet vekst fra 2010 til 2014 på 212 personer, hvor aldersgruppen 67-79 år forventes den største veksten.



Pr. 1.1	0-5 år	6-15 år	16-66 år	67-79 år	80-89 år	90 år -	SUM
2002	1 030	1 729	7 852	1 176	480	85	12 352
2003	1 045	1 762	7 854	1 139	497	83	12 380
2004	1 048	1 799	7 865	1 129	498	87	12 426
2005	1 029	1 825	7 945	1 098	524	77	12 498
2006	1 008	1 845	8 017	1 084	544	76	12 574
2007	966	1 835	8 081	1 086	529	76	12 573
2008	971	1 815	8 119	1 087	526	89	12 607
2009	953	1 833	8 231	1 082	525	99	12 723
2010	961	1 840	8 325	1 084	530	99	12 839
2011	966	1 841	8 423	1 106	533	101	12 970
2012	987	1 822	8 488	1 146	528	109	13 080
2013	1 001	1 824	8 519	1 219	516	113	13 192
2014	1 029	1 831	8 520	1 296	514	118	13 308

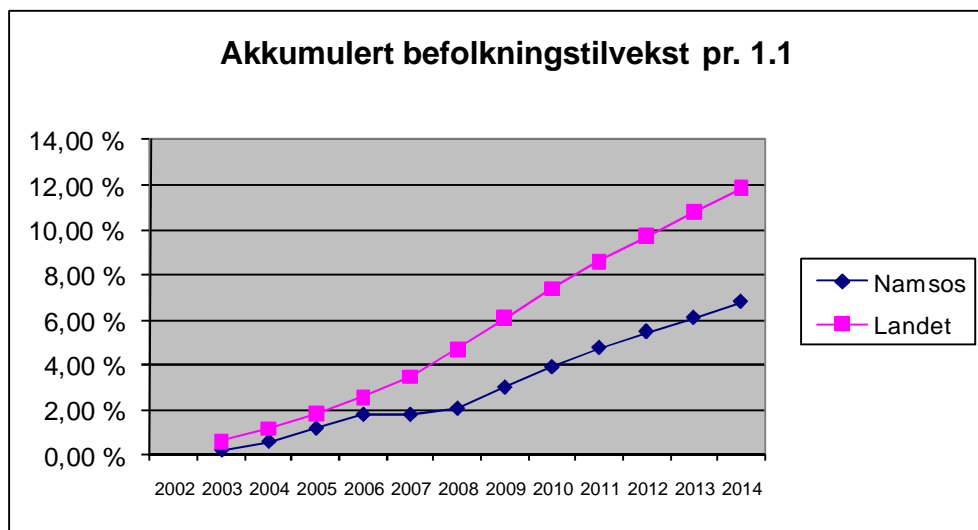
Figur 2 Kilde: SSB, folketall per 1. jan. (høy nasjonal vekst – HHMH)



Figur 3 Utvikling i folketall middels nasjonal vekst - MMMM

9.3 Befolkningsvekst sammenlignet med landet for øvrig

Befolkningsveksten i Namsos følger veksten for landet i perioden 2003 – 2006, stagnerer i forhold til landet i 2007 og 2008 og det forventes svakere utvikling enn landet videre i planperioden 2010-2013.



Figur 4 Akkumulert befolkningstilvekst pr.1.1



10 Rammebetingelser

10.1 Generelle forutsetninger

Statsbudsjettet bygger på følgende forutsetninger i 2010 for kommunenes inntekts- og utgiftsrammer:

- Prisvekst i kommunal sektor (varekjøp) 2,4 %
- Lønnsvekst 3,5 %
- Kommunal deflator 3,1 %

10.2 Sosiale kostnader

Sosiale kostnader er beregnet etter følgende satser:

- Pensjon
 - KLP 15,5 % (17,5 % med ansattes andel)
 - Statens pensjonskasse 12,4 % (lærerne) (14,4 % med ansattes andel)
- Arbeidsgiveravgiften er beregnet med 5,1 %
- Avsetning til feriepenger er beregnet med 12 %

10.3 Pensjon

Faktisk kostnad som bokføres har hatt en betydelig økning fra 2008 til 2009, mens fra 2009 til 2010 forventes det en mindre økning i den faktiske pensjonskostnaden. Variasjonene skyldes utviklingen på finansmarkedet som har ført til bedre avkastning, men samtidig har høye lønnsoppgjør ført til økte kostnader i forhold til pensjonsgrunnlag og reguleringspremier. Samtidig er det flere ansatte som tar ut AFP og at det rent faktisk også blir en økning i antall ansatte, noe som også vil påvirke pensjonsgrunnlaget. Det er budsjettet til 17,5 % av pensjonsgrunnlaget i 2010 etter tall fra KLP.

Namsos kommune hadde ved årsskiftet 2008/2009 et netto premieavvik på 30,7 mill. kr som er forskjellen mellom betalt premie og faktisk bokført pensjonskostnad siden pensjonsreformen ble innført. Estimer for premieavvikene for KLP i 2009 og 2010 er på henholdsvis 3,3 mill. kr og 6,7 mill. kroner. Totalt premieavvik vil da kunne øke til nærmere 41 mill. kroner. Det enkelte års premieavvik må kostnadsføres over en 15 års periode.

10.4 Skatt, rammetilskudd og inntektsutjevning

10.4.1 Statsbudsjettet 2010

Regjeringen legger opp til en realvekst i kommunesektorens samlede inntekter i 2010 (frie inntekter, andre statlige overføringer samt egne kommunale inntekter) på 8 mrd. kroner. Dette tilsvarer 2,6 %. Veksten er beregnet i forhold til revidert nasjonalbudsjett 2009. Av veksten i de samlede inntektene er 4,2 mrd. kr. frie inntekter, en reell vekst i de frie inntektene på 1,9 pst. Av dette er 230 mill. kr. begrunnet med en styrking av det forebyggende helsearbeidet i kommunen i tilknytning til samhandlingsreformen. De frie inntektene legger til rette for videre utbygging av kommunale tjenester bl.a. innen skole, pleie og omsorg og barnevern.

Omleggingen av inntektssystemet fra 2009 gjør at Namsos kommer inn under Namdalsvilkårene, noe som innebærer at statsbudsjettet for 2010 gir en nominell vekst for Namsos kommune på 5,7 % i forhold til 2009. Innenfor denne rammen av inntektsøkning skal kommunen dekke kostnader til gratis leksehjelp i SFO, utvidet timetall fra 1.-7. klasse, styrking av barnevernet, styrking av omsorgstjenesten og styrking av opptrappingsplan for rusfeltet. I tillegg skal kostnader til lønnsoppgjør og prisvekst dekkes innenfor denne rammen. Den statlige toppfinansieringsordningen for ressurskrevende tjenester reduseres. Differansen må dekkes av de frie midler. Tidligere øremerkede tilskudd til psykisk helsearbeid ligger også inn i denne nominelle veksten.



10.4.2 Skatt og rammetilskudd

Det er stor usikkerhet knyttet til fremtidig skattevekst og rammetilskudd. Tallene fra 2004 til 2008 viser faktisk skatteinngang. I statsbudsjettet er det lagt inn en skatteinngang på henholdsvis 5,8 % og 5,9 % for Namsos og landet. Det er stor usikkerhet forbundet med den framtidige skatteveksten og utviklingen i pris – og lønnsvekst fra 2011-2013. Rådmannen har derfor valgt å framskrive skatt og rammetilskudd for denne perioden på samme nivå som 2010, samtidig som det ikke er lagt inn dekning for framtidige pris – og lønnsoppgjør fra 2011-2013, men det er lagt inn virkninger av lønnsoppgjør 2010 i planperioden.

ÅR	2004	2005	2006	2007	2008	2009	2010
Namsos	6,3 %	2,5 %	8,8 %	-1,1 %	3,9 %	5,9 %	5,8 %
Landet	6,6 %	4,4 %	11,8 %	1,6 %	5,9%	6,4 %	5,9 %

10.4.3 Oppdatering av folketall

Det vises til figur i kapittel 9.3 om befolkningsutvikling i forhold til landet. Beregningen av rammetilskudd til kommunene er basert på folketallet pr. 01.07. året før budsjettåret. Namdalstilskuddet beregnes med utgangspunkt i folketallet pr 01.01. året før budsjettåret.

10.4.4 Innlemming og avvikling av øremerkede tilskudd i rammetilskudd

I kommuneproposisjonen for 2010 ble det varslet at tilskudd til lokale vilt tiltak og kommunetilskuddet – stimuleringsmidler til partnerskap og folkehelse blir innlemmet i rammetilskuddet fra 2010.

Staten vil i 2010 fortsatt finansiere drift og etablering av nye barnehageplasser gjennom øremerkede tilskudd. Innlemmingen av tilskuddene til barnehager i rammetilskuddet til kommunene vil etter planen skje i 2011.

Kvalifiseringsprogrammet og kvalifiseringsstønadene retter seg mot personer med vesentlig nedsatt arbeids – og inntektsevne, som har ingen eller svært begrensede ytelser i folketrygden. Formålet med dette programmet og stønaden er å bidra til at flere i målgruppen kommer i arbeid. Det er kommunene som har ansvaret for gjennomføringen av ordningen, og forvaltningen av ordningen er lagt til NAV kontoret. Ordningen skal være landsdekkende fra 2010. Bevilgningen kvalifiseringsprogrammet og stønaden gis som øremerkede tilskudd til kommunene, men fra 2011 vil dette også bli innlemmet i rammetilskuddet til kommunene.

Drift av kritesenter finansieres i dag med 80 % statlig øremerkede tilskudd, og 20 % kommunale tilskudd. Fra 2011 vil den statlige delen bli innlemmet i de kommunale rammetilskuddene, slik at kommunene da vil være ansvarlig for den totale finansieringen av kritesentrene.

Regjeringen foreslår å innføre kommunal medfinansiering av spesialisthelsetjenesten fra 2012, noe som skal gi insitamenter til økt forebyggingsinnsats i kommunene.

10.5 Momskompensasjon fra investeringsprosjekt

Momskompensasjon fra investeringsprosjekt skal inntektsføres som en driftsinntekt, en ordning som trådte i kraft fra 1.1.2004. Ordningen ble innført samtidig med at Namsos kommune hadde en høy investeringsaktivitet. Fra og med 2010 skal 20 % av kompensasjonen føres i investeringsregnskapet. Deretter vil det skje en gradvis opptrapping med 20 % hvert år.



10.6 Kapitalkostnader

10.6.1 Avdragsutsettelse

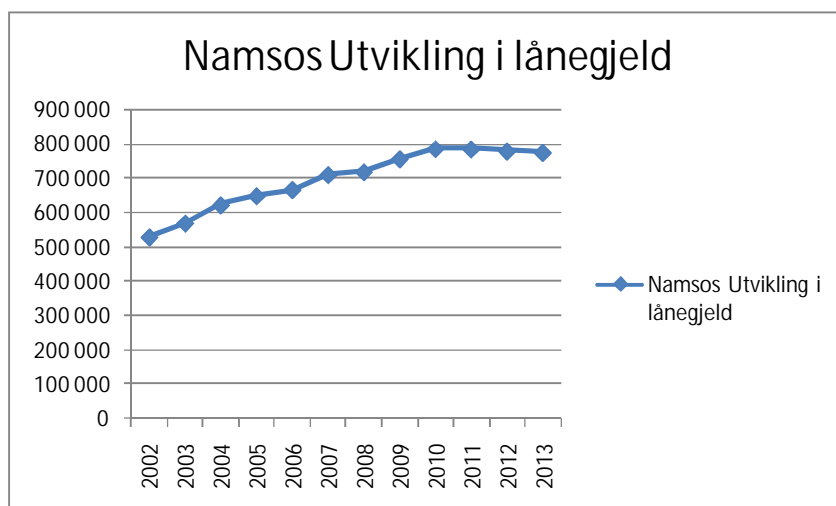
Kommuneloven § 50 nr. 7 har bestemmelse om at kommunens totale langsiktige gjeld til egne driftsmidler skal avdras med like årlige avdrag, og at gjenstående løpetid for kommunens samlede gjeldsbyrde ikke kan overstige den veide levetiden for kommunens anleggsmidler. Kommunen beregner minste tillatte avdrag etter forenklet formel utgitt av KRD. Denne forenklete formelen benyttes etter anbefaling fra Norges kommunerevisorforbund.

Avdragsutsettelse er benyttet som et virkemiddel for å redusere konsekvensene av økte rentekostnader. Lånegjelden vil reduseres saktere enn opprinnelig bestemt og får direkte følger for evnen til lånefinansiering av nye investeringer.

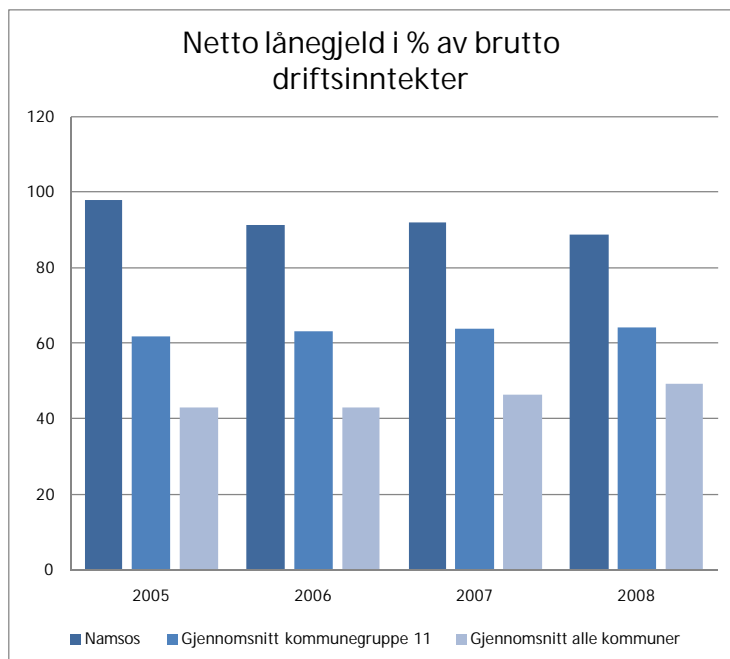
10.6.2 Utvikling i lånegjeld

Utvikling i lånegjeld viser netto økning i lånegjeld når avdrag er trukket fra.

Økt lånegjeld i 2009 og 2010 gjelder i hovedsak investeringer i barnehager, ny brannstasjon, samt opprustning av Kleppen stadion. I tillegg er Vemundvik kirke prioritert i planperioden. I henhold til foreslått investeringsomfang vil lånegjelden holde seg stabil i resten av planperioden.



Netto lånegjeld i % av brutto driftsinntekter er betydelig høyere i Namsos enn i gjennomsnittet for kommunegruppe 11, der Namsos tilhører. Gjennomsnittlig Netto lånegjeld i % av brutto driftsinntekter for alle landets kommuner er enda lavere. Namsos kommune har hatt en økning i lånegjeld fra 500 til 800 mill kroner fra 2002 til 2013.



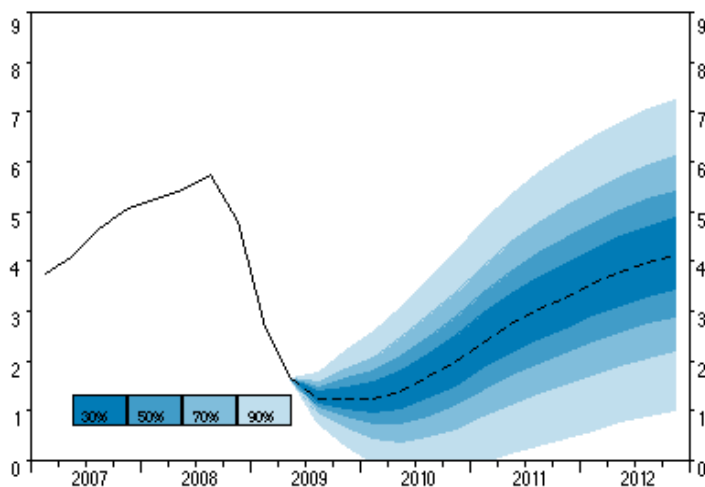
10.6.3 Renteforutsetninger

Det har i det siste året vært en betydelig økning i rentenivået. Dette skaper store økonomisk utfordringer for kommunen, da gjeldsnivået er høyt.

I økonomiplanen er følgende rentesatser benyttet. Paretos anbefalinger til renteberegninger er vist i egen kolonne.

Forutsetninger i økonomiplan: År	Rente	Paretos beregninger Rente
2010	3,75 %	3,75 %
2011	4,00 %	4,00 %
2012	4,00 %	4,25 %
2013	4,00 %	4,50 %

Disse rentenivåene er knyttet opp til Norges banks rentebane, noe som også samsvarer til markedsforventningene. Det vil alltid knytte seg usikkerhet til slike renteprogner og da med henblikk på utviklingen i finansmarkedet og på den makroøkonomiske utviklingen i Norge for perioden 2010 til 2013. Så lenge inntektssiden framskrives flatt i 2010 kroner, er det lagt inn en flat framskrivning på renteutviklingen i planperioden. For Namsos kommune vil 0,25 % renteøkning tilsvare 2 mill kr.





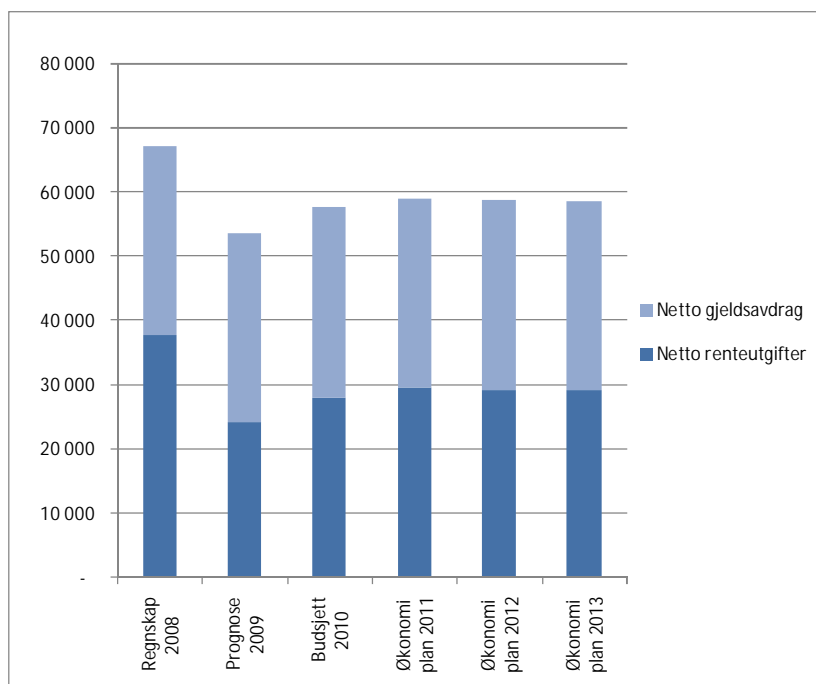
10.6.4 Utvikling i avdrag og rentekostnader

Avdrag:

Årlige avdrag i budsjett og økonomiplan er forslått til ca. 30 mill. kr som nær tilsvarende minste tillatte avdrag jf. pkt. 5.6.1. Dette betyr en avdragsutsettelse på ca. 5 mill. kroner pr. år. Hvis låneopptakene øker mer enn forslaget i økonomiplanen vil årlige avdrag måtte justeres opp for å dekke minstekravet.

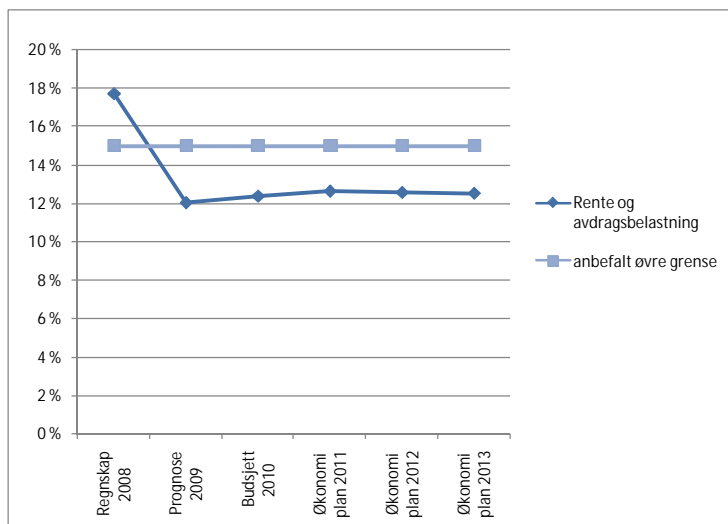
Rentekostnader:

Tidligere har rentekostnadene økt som følge av sterk rentestigning, høye låneopptak på nye investeringer i 2007 og effekten av at avdragstiden på lånene økes. Den tydelige reduksjonen i rentekostnadene mellom 2008 og 2009 skyldes veldig lave rentesatser i kjølvannet av finanskrisen. Rentekostnadene falt med ca. 10 mill kr fra 2008 til 2009 og er forventet å stige noe allerede i 2010.



10.6.5 Renter og avdrag – andel av frie inntekter

De frie inntektene består i hovedsak av statens rammetilskudd og skatteinntekter. Namsos kommune benytter en stor andel av de frie inntektene til å betjene renter og avdrag. I 2009 vil kommunen anvende ca. 13 % av de frie inntektene til renter og avdrag, andelen er gått betydelig ned grunnet høyere inntekter allerede fra 2009. En opplåning i tråd med forslag til økonomiplan 2010-2013 vil holde andelen i planperioden stabil, og anbefalt øvre grense vil ikke overskrides dersom forventningene om inntektene innfris.



10.7 Ressurskrevende tjenester

10.7.1 Nivå

Formålet med bevilgningen til ressurskrevende tjenester er å sikre at tjenestemottakere som krever stor ressursinnsats fra det kommunale tjenesteapparat, får et best mulig tilbud uavhengig av kommunens økonomiske situasjon. Dette tilbudet gis til brukere mellom 0 og 67 år innenfor helse.

Omfanget av ressurskrevende tjenester har økt betydelig i Namsos kommune de siste årene. Tabellen viser utviklingen fra 2005 til 2009:

	2005	2006	2007	2008	2009
Statstilskudd i mill. kr	5,4	7,1	12,1	19,7	18,0
Egne kostnader i mill. kroner	10,0	11,8	14,1	20,6	16,5
Ant. Brukere	12	13	15	16	16

10.7.2 Endring i ordning

I 2008 ble ordningen lagt om og staten overtok en økt andel av finansieringen av ordningen. Kompensasjonsgraden ble økt fra 70 til 85 pst. Innslagspunktet som for 2008-utgiftene var kr 835 000 vil for 2009-utgiftene justeres til kr 865 000. Samtidig reduseres kompensasjonsgraden allerede ifra 2009 til 80 pst. Kommunene skal inntektsføre tilskuddet samme år som utgiftene oppstår med utbetaling året etter. Det forventes 16 brukere i 2010.

10.8 Lønn – og sosiale utgifter

10.8.1 Makro

Lønnsanslaget for 2010 vil avhenge av en rekke forhold. Det er svært usikkert hvilke følger finanskrisen vil få framover i forhold til lønnsutviklingen og realveksten. Allerede nå ser man konturene av en økning i arbeidsledigheten, samtidig som pengemarkedsrentene har hatt en noe ustabil utvikling.

10.8.2 Lønnsavsetning

Lønnsbudsjettet på det enkelte rammenivå vil bli justert med virkningene av årets lønnsoppgjør. Det er avsatt midler til å møte fremtidig lønnsutvikling med følgende satser. Satsen for 2010 er beregnet til 4 %, som ligger noe høyere enn forutsetningene i statsbudsjettet for 2010. Lønnsbudsjettet er framskrevet flatt resten av planperioden, jfr. Kap. 10.4.2, vedr skatt og rammetilskudd.



År	Økning %	Akkumulert Økning 1 000 kroner
2009 - Mellomoppgjør	4 %	11 400
2010 - Hovedoppgjør	4 %	22 700

10.9 Netto driftsresultat

10.9.1 Netto driftsresultat egen kommune

Det tekniske beregningsutvalg for kommunal og fylkeskommunal økonomi legger til grunn at netto driftsresultat er den beste tilgjengelige indikatoren på økonomisk balanse i kommunesektoren. Utvalget har anbefalt at netto driftsresultat over tid bør ligge på om lag 3 pst. av driftsinntektene for kommunesektoren totalt. Fylkesmannen har moderert kravet til 2-3 %.

I budsjett 2010 er netto driftsresultatet 13 mill. kroner og 3 -4 mill. kr for øvrig i planperioden. Namsos kommune bør ha et driftsresultat i overkant av 10 - 15 mill. kroner for å tilfredsstille kravet til anbefalt resultatmargin.

Resultatmarginene for Namsos kommune vil også i årene som kommer være lave der hovedårsaken er usikkerhet omkring befolkningsutvikling og inntektsrammer, økende finanskostnader, bortfall av momskompensasjon i driften, behov for store konsekvensjusteringer som følge av prisvekst og forventning om høye lønnsoppgjør og økte pensjonskostnader.

10.10 Eiendomsskatt

10.10.1 Dagens ordning og nivå

Namsos Kommune skriver ut eiendomsskatt i hele kommunen. Det benyttes skattesats på 2,8 % og det er ikke vedtatt bunnfradrag. Utvidelsen til å gjelde hele kommunen skjedde fra 2008.

Tall for eiendomsskatt - KOSTRA	Namsos	Steinkjer	Levanger	Stjørdal	Verdal
Eiendomsskatt i % av brutto driftsinntekter i 2007	1,2 %	2,0 %	3,4 %	0 %	2,3 %
Eiendomsskatt i % av brutto driftsinntekter i 2008	2,0 %	2,3 %	3,1 %	0 %	2,1 %

10.10.2 Utvidelse og økning av eiendomsskatt

En lovendring i 2007 ga kommunen anledning til å utskrive eiendomsskatt i hele kommunen. Kommunestyret vedtok i sak 50/07 å utskrive eiendomsskatt på faste eiendommer i hele kommunen fra 1.1.2008. Det ble gjennomført alminnelig taksering i kommunen der nye takster ble fastsatt innen fristen 1.3.2008. Fra 2009 ble det vedtatt ny lov om at det kan skrives ut eiendomsskatt på oppdrettsanlegg i sjø. Loven innebærer at Namsos kommune også fikk skrevet ut eiendomsskatt på sjøbaserte oppdrettsanlegg.

Det er i økonomiplanene lagt til grunn en økning i promillesatsen fra 2,8 til 4 %. Økningen begrunnes det økte behovet for vedlikehold av kommunale vegger, finansiere etterslepet av manglende vedlikehold av kommunale bygg, fondsoppbygging og dekning av kapitalkostnader.

Når det gjelder etterslepet på vedlikehold av kommunale bygg, så fikk kommunen vel 8 mill i økte overføringer igjennom tiltakspakken i 2009. Samtidig er behovet langt høyere enn hva disse midlene greier å dekke.



10.11 Disposisjonsfond og kapitalfond

Disposisjonsfondet i kommunen har vist en nedadgående trend de siste årene. Overskuddet i 2006 ga et løft, men det har samtidig vært et press i forhold til bruk. Det er budsjettert med 10,6mill kr i avsetning til disposisjonsfond i 2009 som er avhengig av om regnskapet går med over eller underskudd i 2009.

Disposisjonsfond	2004	2005	2006	2007	2008
	7 581	5 149	9 020	5 069	1 080*

* Netto frie disponible midler

Disposisjonsfondet 2009	Beløp (mill kr.)
Saldo pr 010109	4 388
Herav ikke disponerte midler	1 080
Budsjettert bruk i 2009	1 300
Budsjettert avsetning 2009	10 682

Budsjettert avsetning til dispfond i 2009 er avhengig av årsresultatet. Avsetningen reduseres tilsvarende et evt underskudd grunnet strykingsbestemmelsene

Kapitalfondet 2009	Beløp (mill kr.)
Saldo pr 010109	8 347
Herav ikke disponerte midler	7 048
Vedtatt bruk i 2009	4 190
Budsjettert avsetning 2009	4 280
Saldo ved årets slutt	8 437



11 Likviditetsanalyse

Omløpsmidler består av kasse, bank og kortsiktige fordringer. Størrelsen på omløpsmidlene må være av tilstrekkelig størrelse slik at den kortsiktige gjelden kan betjenes.

I omløpsmidlene inngår imidlertid også ubrukte lånemidler som skal benyttes til investeringer og fond som skal være tilgjengelige for realisering. Korrigeret for slike bindinger gir dette omløpsmidler til drift som skal dekke den kortsiktige gjelden. Likviditeten i kommunen har vært meget svak og i starten av 2006 vedtok kommunestyret styrkingstiltak for likviditeten med 50 mill. kroner. Det gode resultatet i 2006 styrket likviditeten vesentlig, men betydelig bruk av ubundne investeringsfond i 2008 har svekket likviditeten på nytt.

	2004	2005	2006	2007	2008
Omløpsmidler	112 241	90 697	118 127	195 522	166 930
Ubrukte lånemidler	-23 385	-30 485	-30 695	-39 987	-25 817
Bundne investeringsfond	-3 090	-1 351	-4 947	-1 130	-1 177
Bundne driftsfond	-20 488	-17 472	-5 415	-17 515	-17 365
Ubundne investeringsfond	-11 852	-7 844	-5 248	-13 773	-8 347
Omløpsmidler til drift	53 426	33 545	71 822	123 117	114 224
Kortsiktig gjeld	91 501	83 205	75 298	134 530	118 127
Likviditet	-38 075	-49 660	-3 476	-11 413	-3 903



12 Administrasjon og fellestjenester

12.1 Beskrivelse av område

Området omfatter:

- § Politiske styrings- og kontrollorgan
- § Rådmannen og fagsjefer
- § Stab, sekretariat for folkevalgte organer
- § Interne tjenester med Servicekontor, Lønn og personal og IT/Kvalitet.
- § Controllere, lønn- og regnskap som del av økonomi.

Innenfor området ligger Namsos andel av regionsamarbeidsordninger og MNR kirkelig fellesråd, felles personalutgifter, bl.a. avtalefestet pensjon (AFP), helse-, miljø og sikkerhet (HMS-tjenesten), personforsikringer, lønn hovedtillitsvalgt og frikjøp hovedverneombud iht avtaleverk.

De politiske organer vedtar mål og retningslinjer for den kommunale virksomheten, disponerer kommunale ressurser gjennom budsjettvedtak og har avgjørelsesmyndighet i alle saker som ikke er delegert til rådmannen.

Rådmannens ansvar:

- § Iverksette politiske vedtak.
- § Overordnet administrativ ledelse av all kommunal virksomhet

Forberede og saksbehandle overordna planlegging, regnskap og årsmelding. Fatte administrative vedtak på delegerte områder. Overordna utviklingsarbeid og informasjonsarbeid.

12.2 Ressursinnsats drift

	Personalressurser 2008		
	Årsverk	Ansatte	Sykefravær
Rådmann og fagstab	5,38	6	0,5 %
Stab	2	2	-
Servicekontor	5,75	7	1,6 %
Personal	5	6	3,2 %
IT	6,0	6	10,1 %
Økonomi	3,0	3	1 %
Lønn/regnskap	9,1	11	6,8 %

12.3 Status, utfordringer og strategi

12.3.1 Nåsituasjon

Kommunalt ansatte leverer til innbyggerne en rekke tjenester av meget god kvalitet. Dette er informasjon som må bringes både til innbyggere og ansatte. Informasjon og omdømmebygging er sentralt her.

De siste år er det satt mer fokus på miljø i Namsos kommune enn tidligere, bl.a. gjennom innføring av miljøledelse og ISO-sertifisering av kommunens overordnede styringssystem etter 14 001 miljøstandard, fokus på energiøkonomisering (ENØK) og forsvarlig avfallshandtering.

Sykefraværet i Namsos kommune er for høyt. I tillegg ordinære sykefraværstiltak iht. tiltaksplan, er vi i startfasen på et sykefraværprosjekt i samarbeide med sentrale myndigheter og organisasjoner for å se på sammenhengen i fraværproblematikken.



Kommunen har et særlig ansvar for å medvirke til å sikre befolkningens liv og helse i kriser ved å gjennomføre risiko- og sårbarhetsanalyser (ROS) og iverksette forebyggende tiltak innenfor viktige områder. ROS-analyser skal være et kontinuerlig arbeid. Særlig fokus fra myndighetenes side er uønskede hendelser knyttet til ekstremvær og rasutsatte områder. Kriseplan for Namsos ble rullert i 2009.

12.3.2 Hovedutfordringer

Utfordringer i samfunnsrollen:

- Kvalitetssikring/kvalitetsutvikling av tjenester til bruker er en stor utfordring for organisasjonen der pengene i en stadig større grad går til å dekke kapitalkostnader.
- Profilering av kommunen og omdømmebygging er tiltak som vil ha virkning både eksternt i forhold til brukere og innbyggere, men også internt i form av bidrag til utvikling av bedriftskulturen med bevisste og stolte medarbeidere. Informasjonsmedarbeider har vært forsøkt prioritert tidligere år, men fra høsten 2009 foreslår rådmannen at dette tiltaket innarbeides i økonomiplan.
- Revidere kommuneplanen i tråd med samfunnsutvikling, behov og endrede forutsetninger i løpet av perioden.

Utfordringer interne forhold:

- På miljøsidan gjennomføres tiltak som endrer organisasjonen til en mer miljøvennlig atferd, herunder bruk av miljøkrav i innkjøpsrutiner. Naturressursforvaltning med balansert bruk og vern i et langsiktig og bærekraftig perspektiv. Redusert papirforbruk etter innføring av nye IT-verktøy mv. Avvikling av papirarkiv. Alle tiltak med økt kostnad realiseres i enkeltsaker eller i årsbudsjett.
- Gjennomføre tiltak i Handlingsplan for måloppnåelse, ISO 14 001 miljøsertifisering.
- Gjennomføre ENØK-tiltak
- Gjennomføre lederavtaler og balansert målstyring
- Gjennomføre sykefraværprosjekt og sykefraværstiltak
- Ha fokus på innkjøpsrollen
- Bedre intern og ekstern informasjon
- Samlokalisering, omstilling og omorganisering
- Utvikle den lokale krisehåndteringsevne, samhandlingsreformen, samhandling mellom Nav kontorene i samkommunen, samt gjennomføre implementering av samkommunen MNS

12.4 Kommunesamarbeid i Midtre Namdal

I det strategiske programmet for regionsamarbeidet har kommunene besluttet at det skal avklares en mer langsiktig modell for regionsamarbeidet..

Programmet har vært fundamentet for etableringen av samkommuneforsøket.

Namsos kommune deltar siden 9.9.2009, sammen med kommunene Fosnes, Namdalseid og Overhalla, i Midtre Namdal samkommune med flere fagtenester. Lederne i samarbeidsordningene som er underlagt samkommunen rapporterer til ass. administrasjonssjef i samkommunen.

Midtre Namdal samkommune ble etablert fra 9.9.2009 med følgende ordninger:

- Midtre Namdal samkommune, Ordfører
- Midtre Namdal samkommune, Administrasjonssjefen
- Midtre Namdal samkommune, Barnevern
- Midtre Namdal samkommune, Kommuneoverlegen
- Midtre Namdal samkommune, Miljø og landbruk
- Midtre Namdal samkommune, Skatteoppkreveren
- Midtre Namdal samkommune, Utviklingsavdelingen



13 Fagområde NAV

På NAV-kontoret jobber ansatte fra Arbeids- og velferdsetaten og kommunen sammen om å finne gode løsninger for brukerne. Kommunen ved rådmannen og NAV ved fylkesdirektøren har inngått en samarbeidsavtale som beskriver hvilke kommunale tjenester kontoret skal tilby.

Hovedmålene til NAV er

- flere i arbeid og aktivitet, færre på stønad
- et velfungerende arbeidsmarked
- rett tjeneste og stønad til rett tid
- god service tilpasset brukernes forutsetninger og behov
- en helhetlig og effektiv arbeids- og velferdsforvaltning

13.1 Beskrivelse av fagområdet

Området omfatter:

- Identifisere behov, avklare brukers situasjon
- Kartlegge brukers situasjon og gjennomføre arbeidsevnevurdering
- Veilede om ytelser og ta i mot krav
- Sette mål sammen med bruker, utarbeide handlingsplan og gi individuell oppfølging
- Informasjon til enkeltpersoner eller grupper
- Saksbehandling i forhold til nødvendige virkemidler. Lage skriftlig begrunnelse for individuelle vurderinger som ligger til grunn for plan/tiltak
- Avklare at søknader er tilstrekkelig dokumentert
- Oversende krav til Forvaltningsenhet for behandling
- Markeds- og arbeidslivskontakt
- Samfunnskontakt
- Oppfølgingsbistand for arbeidssøkere uten behov for tilrettelagt oppfølging
- Utløse virkemiddel for å få bruker raskest mulig i jobb
- Veiledningssamtaler, oppfølgingssamtaler
- Kompetansekartlegging, jobbsøkingsbistand og rekrutteringsbistand
- Gjeldsrådgiving
- Bostøtte
- Startlån

Etableringen av NAV Namsos er en utfordrende reformprosess. Denne reformen er den største som er gjennomført innenfor det statlige og kommunale systemet på mange år. Vi har kommet godt i gang og mye er kommet på plass. Det er allikevel utfordringer i å få ansatte til å samhandle i større grad og ta utfordringene ved å spille på et betydelig større spekter av virkemidler.

13.2 Hovedmål

- Brukerne skal oppleve en rask og helhetlig behovsavklaring og et samordnet og kvalitativt godt tjenestetilbud
- Kontorene skal utformes slik at det legges til rette for egenaktivitet, blant annet gjennom selvbetjeningsløsninger
- Kontorene skal organiseres slik at man frigjør ressurser til oppfølgingsoppgaver
- Beslutningsmyndighet skal ligge nær brukeren
- Det skal legges til rette for tett og individuelt tilpasset oppfølging
- Brukere som har behov for sammensatte tjenester og tjenester fra etaten over tid skal tilbys en kontaktperson og få tilbud om individuell plan
- Kontorene skal sikre god samhandling med arbeidsgivere og andre aktører som understøtter en god måloppnåelse



13.3 Tjenesteproduksjon

Ressursinnsats

	Personalressurser 2009		Personalressurser 2008	
	Årsverk	Ansatte	Årsverk	Ansatte
Informasjonsavdeling	10,5	12	10,4	12
Marked- og velferdsavdeling	12,8	13	13,6	15
Leder	1,0	1	1,0	1
SUM	24,3	26	25,1	28

Ved informasjonsavdelingen har det grunnet økt arbeidsledighet m.v. vært 1,8 statlige årsverk midlertidig ansatt av de 10,5 årsverkene ovenfor.

13.4 Status, utfordringer og strategi

13.4.1 Nåsituasjon

Kommunens utgifter i forhold til økonomisk sosialhjelp har økt betydelig. Dette skyldes i hovedsak flere brukere og økte priser.

Drift av NAV kontoret er rimelig i budsjett, og her er det relativt små beløp som belastes kommunen, med unntak av husleie, strøm og renhold.

13.4.2 Hovedutfordringer

Regjeringen har fattigdomsbekjempelse som et av prioriterte områder. NAV er an av aktørene som skal drive denne typen arbeid. Både statlige og kommunale virkemidler er tilgjengelig for NAV kontoret. For kommunen vil de viktigste områdene innenfor NAV være:

Kvalifiseringsstønad:

Kvalifiseringsstønad er innført som et nytt virkemiddel for langtidsbrukere og personer som står i fare for å bli langtidsbrukere av økonomisk sosialhjelp. Den skal benyttes for alle brukere hvor det er mulig å komme i arbeid eller i et varig tiltak. Innføringen av denne stønaden vil medføre økte kostnader. Dagens sats for sosialstønad er lavere enn kvalifiseringsstønaden. Rammetilskudd for kommunens merutgifter utgjør om lag 35% av stønadsbeløpet.

Gjeldsrådgiving:

I forbindelse med finanskrisen har det blitt en betydelig økning i antall gjeldsrådgivingssaker. Dette er et krevende arbeid med forhandlinger med kreditorer og banker på vegne av eller sammen med brukere. NAV kontoret har ikke tilstrekkelig kompetanse for dette arbeidet og det medfører betydelig ressursinnsats for å utøve denne funksjonen. Med en forutsigbarhet om at renten kommer til å øke i tiden fremover vil det høyst sannsynlig bli flere som trenger denne typen bistand

Bostøtte:

Husbanken endret i Juli-09 vilkårene for å kunne søke bostøtte. Det har ført til at vi har betydelig flere søknader (mellom 50 og 60 søknader pr mnd). Det er ikke tilført ekstra ressurser til kontoret for å kunne håndtere denne økningen.

Disponeringsavtaler:

Det har også blitt stadig flere brukere hvor vi har disponeringsavtaler. Disponeringsavtaler innebærer at NAV kontoret disponerer brukers økonomi. Dette er et tidkrevende arbeid som medfører mye kontakt med brukere og mange transaksjoner i nettbank m.v.

NAV Midtre Namdal (unntatt Flatanger) er foreslått inn i Midtre Namdal Samkommune. Det betyr en ny driftsavtale mellom stat og samkommunen som skal erstatte dagens avtaler med hver enkelt



kommune.

Strategier

Identifisere og prioritere grupper som skal over fra sosial stønad til kvalifiseringsstønad.

I samarbeid med lokalt næringsliv og kommunen slike å finne egnede tiltaksplasser.

Samkjøring av tjenester som tidligere sosial, trygd og arbeid har levert hver for seg frem til i dag for en totalt bedre løsning enn den som eksisterer i dag.

Midtre Namdal Samkommune vil – om NAV blir med i dette – gi muligheter for en effektivisering av de kommunale tjenestene. Gjennom funksjonsdeling – der en sentraliserer oppgaver til ett eller flere kontorer - gir muligheter for kompetanseheving og bedre service til brukerne.

Det må allikevel påpekes at driftskostnadene kan bli noe høyere over en periode.



14 Fagområde oppvekst

14.1 Beskrivelse av fagområde

Fagområdet består av følgende resultatenheter:

- barnehage (9)
- grunnskole (8)
- voksenopplæring/flyktningetjeneste (1)
- PPT (1)

Kommunen har tilsynsansvar for de private barnehagene. Det er til sammen ca. 320 årsverk innen fagområdet. Fagområdet ledes av oppvekstsjefen.

Kommunen skal sikre barn gode oppvekstvilkår, utviklings- og aktivitetsmuligheter. Det å gi barn, ungdom og voksne kunnskaper, ferdigheter og holdninger er viktige innsatsområder. Forskrifter, lover og læreplanen for de ulike områdene gir nærmere overordnede føringer. En god integrering av flyktninger som kommer til kommunen / bor i kommunen vektlegges.

14.2 Tjenesteproduksjon

Tjenesteproduksjon	Omfang 2009
Grunnskole 6 – 15 år	1788 elever fordelt på 8 skoler
Skolefritidsordning	318 barn som utgjør ca. 45% av elevtallet på 1.-4. trinn(85 helplasser, 233 delte plasser)
9 kommunale barnehager 12 private barnehager	737 barn i barnehagene 310 barn i kommunale 427 barn i private
Namsos opplæringscenter	Undervisning - norsk og samf.fag: 131 elever Grunnskole for voksne: 12 elever Spesialundervisning, voksne: 21 elever (Gromus: 70 elever)
Flyktningetjenesten	2009 – pr. okt. mnd.: 27 flyktninger, 35 familiegjenforente
PPT	Okt.-09: 719 aktive saker hvorav 390 i Namsos kommune

14.3 Ressursinnsats drift

Områder/Enheter	Personalressurser		
	Årsverk 2009	Ansatte 2009	Sykefravær 2008
Grunnskolene	207,6	236	9,1 %
Barnehagene	75,0	85	15,1 %
Namsos opplæringscenter	18,7	23	10,0 %
Flyktningetjenesten	5,8	6	8,5 %
PPT *)	12,0	13	6,5 %
*) Inkl. undervisningspersonale /ikke saksbehandlere overført fra NOS. PPT: 4,21 årsverk – Namsos kommune			



Områder/Enheter	Personalressurser		
	Årsverk 2008	Ansatte 2008	Sykefravær 2007
Grunnskolene	207	234	7,4 %
Barnehagene	69	86	10,8 %
Kulturskolen	14,0	18	6 %
Namsos opplæringscenter	17,76	18	4,9 %
PPT	9,7	10	5,3 %

14.4 Status, utfordringer og strategi

14.4.1 Nå-situasjonen

Barnehage:

Kommunen tilstreber, i samarbeid med private aktører, å gi et barnehagetilbud til alle som ønsker det. Fleksible tilbud for å dekke ulike ønsker om innhold og oppholdstid vektlegges. Alle som søkte plass ved hovedopptaket fikk plass til nytt barnehageår høsten 2009. Det kommer jevnlig inn søknad om barnehageplass. Pr. 07.10 var det 39 barn på venteliste. 24 av disse ønsker ikke plass før våren 2010. Ingen på venteliste har rett til plass før fra neste barnehageårs oppstart.

Stortinget har lovfestet retten til barnehageplass fra 01.08.2009. For å møte behovet for flere barnehageplasser i kommunen, ble private aktører tilskrevet. Det opprettes høsten 2009 *en* ny privat barnehage i Bråten. Flere private interessenter har vært i kontakt med kommunen om utbygging av flere barnehageplasser. Bl.a. vurderer Hero mottak opprettelse av en avdeling underlagt mottaket. Studentskipnaden og Namsos kommune har etablert et samarbeid vedrørende flytting av Studentbarnehagen til Ludvik barnehage. Det forventes at den "nye" barnehagen, med noen flere plasser, tas i bruk fra høsten 2010. Videre arbeides det med konkrete planer om flytting av Bangsund barnehage til Doktorgården. Kommunen har utvidet antall plasser ved barnehagen på Sørenget høsten 2009. Det er en kontinuerlig vurdering av mindre tiltak og tilpasninger i eksisterende barnehager som igjen kan føre til flere barnehageplasser.

Det er vanskelig å vurdere hvorvidt det er tilstrekkelig antall barnehageplasser i kommunen videre framover. Med de tiltak som gjennomføres i 2009/2010, både av kommunen og av private, antas at behovet for nye plasser minimaliseres.

Det er et økende behov for flere ansatte som kan følge opp førskolebarn med særskilte oppfølgingsbehov. Sykefraværet er langt høyere enn gjennomsnittet for kommunen. *En* kommunal barnehage deltar i "nærværprosjektet" med utprøving av 6-timersdag. Kommunen merker periodevis at det er underskudd på førskolelærere og eventuelle stimulerings tiltak bør vurderes. For å styrke den faglige kompetansen, deltar førskolelærerne i de kommunale og private barnehagene p.t. i et 2-årig etterutdanningsopplegg.

Grunnskole:

Namsos kommune vektlegger at kommunen skal være en god kommune for læring. I forbindelse med oppfølging av opplæringslovens § 13-10 vedr. etablering av et "kommunalt forsvarlig system", har kommunestyret høsten 2009 vedtatt en kommunal plan for videre oppfølging av Kunnskapsløftet. Denne følges opp ved skolene og ved oppvekstsjefens møte med skolene. Service skal være styringsgruppe for prosessen og skal jevnlig orientere kommunestyret. Årsrapporten oversendes kommunestyret til orientering. Flere skoler deltar i ulike prosjekt. Dette bidrar til økt læring, både for elever og ansatte. Virksomhetsvurdering, med bl.a. analyse av elevenes prestasjoner i ulike fag, vektlegges. Sentrale myndigheter stiller nye og økte krav til skoleeier og til skolelederne (jfr. St. meld 31, 2007-2008 -*Kvalitet i skolen*). Læreren er den viktigste personen i elevenes læring. Det er derfor viktig med tilrettelegging av gode kommunale rammevilkårene for læring, noe som bl.a. omfatter tilstrekkelig lærertetthet og gode muligheter for etter- og videreutdanning.

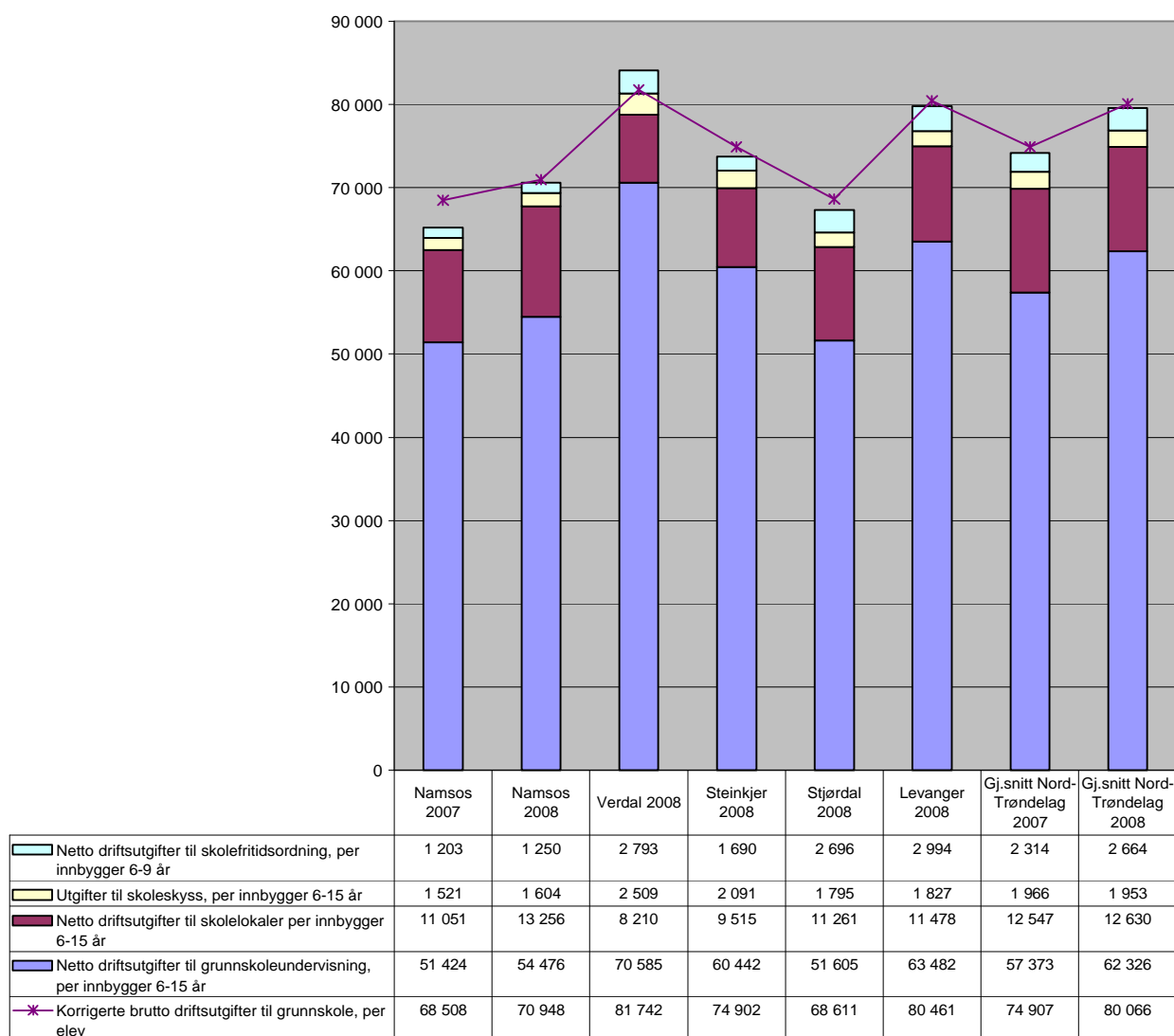


Spesielt har flere flyktninger og familiegjennforeninger medført mange nye elever i grunnskolene våre. I tillegg har etablering av nytt asylmottak medført mange nye minoritetsspråklige elever ved byskoler. Flere elever fører til flere klassedelinger og et generelt høyere elevtall i klassene ved byskolene. Det er behov for økte ressurser for å kunne gi en tilpasset undervisning til denne elevgruppen. I noen grad kan denne utfordringen løses i samarbeid med flyktningetjenesten.

Flere barn i barnehage og skole har atferdsmessige utfordringer og flere barn har ulike funksjonshemninger. Bedre oppfølging med assistenthjelp vil kunne gi et forsterket og tilpasset opplegg. Erfaringsmessig er tidlig innsats en viktig og riktig prioritering av ressurser.

Kostra-tall viser at grunnskoleområdet i Namsos drives kostnadseffektivt. Netto driftsutgifter til grunnskoleundervisning er, bortsett fra Stjørdal kommune, betydelig lavere enn gjennomsnittet for øvrige sammenlignbare kommuner. Gjennomsnittlig klassestørrelse er noe høyere i Namsos enn for sammenlignbare kommuner. Netto driftsutgifter til SFO er lav i forhold til sammenlignbare kommuner. Det er et økende behov for spesialundervisning. I 2007 hadde 5,2 % av elevene spesialundervisning. Andelen av elever med spesialundervisning i 2008 er 7,1 %, en prosentandel som er på omtrent samme nivå som for sammenlignbare kommuner. Uten relevante tiltak, må en forvente at prosentandelen også vil stige kommende år.

D Grunnskole Diagram C: Prioritering av skole mv





Periodevis er sykefraværet høyt, noe som medfører høye vikarutgifter. Skolene sliter med å skaffe kvalifiserte vikarer. Midlertidige løsninger og sammenslåing av klasser bør så langt som mulig begrenses i omfang. Elevtallet i flere klasser er høyt og ligger helt opp mot delingsgrensen. Det bør gjennomføres en kretsgrenseregulering mellom Vestbyen og Namsos skolekretser. Vika-elevene bør tilhøre Namsoskretsen. Et slikt tiltak medfører at det fortsatt vil være tilstrekkelig bygningsmessig kapasitet ved Vestbyen skole videre framover. På grunn av kostnadsøkningen ved å endre kretsgrensene, er tiltaket ikke prioritert i denne omgangen.

Tidligere vedtatt justering av kretsgrenser mellom Bangsund og Høknes skolekretser skulle medføre en reduksjon i klassetall. Ny oppdatert elevtalls- og klasseoversikt viser at denne innsparingseffekten ikke lenger er tilstede.

Bevilgninger til innkjøp av nye lærebøker, inventar og utstyr har vært begrenset. Det brukes lite penger til lærebøker og undervisningsmateriell - samt inventar og utstyr i vår kommune. Dette har bl.a. sammenheng med at det ikke er gitt kompensasjon for prisvekst på mange år og at elevtallet i samme periode har vært økende.

Nytt statlig opplegg for videreutdanning, med økte kommunale kostnader, har medført at Namsos ikke har prioritert videreutdanning av lærere innen de statlige satsingsområdene skoleåret 2009/2010. Skal kommunen kunne følge opp behovet for faglig oppdatering ved skolene, er det avgjørende at dette området styrkes.

I gjeldende økonomiplan er det nå lagt inn midler til videre drift av Langvassmoen. Leirskoletilbudet blir dermed videre opprettholdt. Egen sak om leirskolen ble fremmet høsten 2009.

Etter hvert som skoledagen blir lengre for de yngste elevene, må en forvente noe lavere deltakelse innen SFO-tilbudet. Det er nærmere 60 færre elever i SFO i 2009 sammenlignet med forrige skoleår. Flere velger halv plass (mindre enn 15t./u.). Det er i liten grad gjennomført organisert leksehjelp, men gjennom prosjektet *heldagsskole* har leksehjelp vært videreført som et tilbud ved Sørenget. I forbindelse med "Soria Moria II", legger Regjeringen opp til en styrking av SFO-tilbudet med bl.a. leksehjelp og tilrettelegging av et tettere samarbeid med kulturskolen.

Namsos opplæringscenter:

Skolen gir tilbud til voksne som har rett til spesialundervisning og et forsterket grunnskoletilbud. De fleste elevene er voksne minoritetsspråklige elever - samt ungdom som ikke har et fullverdig grunnskoletilbud fra sitt hjemland. Etablering av asylmottak, med elever som har rett til undervisning, har medført at elevtallet har økt betraktelig. Namsos bosetter også relativt mange flyktninger og en god del familiegjennforening skjer. Et totalt høyt elevtall ved skolen har medført behov for leie av eksterne undervisningslokaler. Dette er ingen optimal løsning på sikt, verken for elever eller lærere. Norskopplæringa for innvandrere har en statlig finansieringsordning med en kommunal egenandel. Det gis også statlige midler til asylsøkerundervisninga.

Flyktningetjenesten:

Innen 01.11.09 er det bosatt 27 nye flyktninger og 35 familiegjennforente, til sammen 62 personer. Dette er det høyeste antall bosetting av flyktninger i Namsos - med unntak av 2002 og 2003 da kommunen bosatte hhv. 77 og 69. Kommunen har fattet vedtak om å bosette 50 flyktninger i 2010. Neste år vil det bli færre familiegjennforeninger. Det medfører færre barn, men flere enslige. Tidligere år har svært mange flyktninger flyttet fra Namsos etter å ha bodd i kommunen i 2- 3 år. Denne trenden har nå endret seg. Det er få flyktninger som flytter fra byen, noe som har sammenheng med at det er færre med høy utdanning som må flytte grunnet videre studier. Et større flyktningemiljø i byen, med flere fra de samme nasjonene – samt flere familier, medfører også at færre flytter. Det er vansker med å skaffe tilstrekkelig antall boliger og spesielt leieligheter til enslige. Det antas at antall elever er på et "toppnivå" ved utgangen av 2009.

**PPT:**

Det er et uttrykt kommunalt mål å vektlegge tidlig innsats og bedre tverrfaglig samhandling. PPT flyttet til Familiens Hus senhøsten 2008. Øvrige MNR-kommuner og Olav Duun videregående skole kjøper tjenester fra PPT. Det pålagte effektivitetskravet til PPT har ført til at en fagstilling har blitt holdt vakant fra høsten 2009. Med økende oppmeldinger til PPT har tjenesten ikke vært i stand til å gi veiledning opp mot klasse- og læringsmiljøet. Det betyr at det forebyggende arbeidet er nedprioritert til fordel for saksbehandling og det har dessverre oppstått ventelister. Dette medfører at Namsos ikke har en tjeneste slik lov – og forskrifter forutsetter. Det legges derfor opp til en snarlig styrking av fagstaben ved PPT.

Til tross for disse utfordringene, er ansatte fortsatt med i ulike tverrfaglige samarbeid, blant annet PALS-prosjektet som er et atferdsforebyggende program, ved til sammen 4 skoler.

14.4.2 Hovedutfordringer

Fagområde oppvekst prioriterer i økonomiplanen og i handlingsprogrammet følgende hovedutfordringer:

- Vektlegging av forebyggende arbeid og tidlig innsats. PPT må ha tilstrekkelig kapasitet til å følge opp barnehager og skoler
- Vektlegge en styrking av læringsmiljøet ved skolene. Det er behov for større lærertetthet ved grunnskolene
- God læring på et faglig høyt nivå. Lærerne må gis bedre mulighet til relevant etter- og videreutdanning
- Barn/elever med ulike typer funksjonshemninger ("ressurskrevende brukere") har rett til et tilpasset opplegg. Det er spesielt behov for flere assistenter
- Etablere tilstrekkelig antall barnehageplasser
- Iverksette relevante tiltak som medfører et lavere sykefravær
- Vektlegging av det pedagogiske og personalmessige arbeidet. Kunnskapsløftet har medført krav om større profesjonell ledelse og vektlegging av skolen som læringsarena. Skolelederne må ha tilstrekkelig tid til nødvendig oppfølging.
- Vektlegge IKT som "grunnleggende ferdighet" i skole
- Rekruttere tilstrekkelig antall nye førskolelærere, lærere og vikarer med høy kompetanse
- Tilrettelegge for god integrering av våre "nye landsmenn."

14.4.3 Strategier i planperioden

- En tilpasset opplæring gjennom økning i rammetimetallet
- Bedre tilrettelegging for funksjonshemmede gjennom en økning av assistentressursene.
- Vektlegge god faglig og personalmessig ledelse og tid til oppfølging
- Delta i prosjekt "reduert sykefravær". Høyt fokus på lavere sykefravær og IA-avtalen
- Legge til rette for noen flere barnehageplasser i kommunen. Videreføre samarbeidet med aktuelle private aktører
- Gjennomføre etterutdanning for ansatte i kommunale og private barnehager ved videre oppfølging av avtale inngått med høgskole
- En gradvis styrking av kommunale midler til etter- og videreutdanning av lærere i grunnskolen. Gjennomføre etter- og videreutdanning av lærere i samarbeid med øvrige kommuner i MNR
- For å kunne drive en målrettet skoleutvikling, vektlegges analyse av egne virksomheter. Plandokumentet *Mål- og strategier 2009-2013* gir kommunale føringer for skolene. Kommunensnivået skal gi relevant oppfølging og veiledning
- Styrke det forebyggende arbeidet, bl.a. gjennom tidlig innsats og tverrfaglig samarbeid.
- Arbeide for at høgskoler kan tilrettelegge for desentralisert utdanning i vår region
- Evaluere introduksjonsprogrammet for flyktninger og vurdere/iverksette relevante tiltak



15 Fagområde helse og omsorg

15.1 Beskrivelse av fagområde

Helse og omsorgstjenestene skal sørge for å sikre innbyggerne nødvendig helse- og sosialhjelp og være pådriver overfor andre sektorer i å medvirke til helsefremmende og forebyggende arbeid. Arbeidet i helse og omsorgstjenestene skal fremme økonomisk og sosial trygghet, bedre levekårene for vanskeligstilte, samt å bidra til økt likeverd, likestilling og forebygge sosiale problemer.

Fagområdet er organisert med fem resultatenheter som har ansvar for ulike tjenesteområder, og som alle rapporterer til helse og omsorgsjefen:

Helse og omsorgssjefen:

har organisert en stabsfunksjon som omfatter to rådgivere/ saksbehandlere, samt brukerkontoret for tildeling av helse og omsorgstjenester.

Helse – og omsorgssjefen m/ stab ivaretar legetjenesten, som omfatter oppfølging av individuelle driftsavtaler med leger i fastlegeordningen, samt legevaktjenester til kommunens innbyggere. Det er inngått avtale med 10 leger, samt at kommunen mottar 1 turnuslege. Det er om lag 14 000 brukere av kommunens legetjenester. Manglende tilgjengelighet til fastlege i kommunen har i løpet av 2009 medført at kommunen ikke oppfyller lovpålagt krav til fastlegeordningen.

Namsos sykeheim:

Namsos sykeheim ivaretar helsetjenester til innbyggere som har behov for heldøgns omsorgstilbud, og omfatter rehabiliteringsavdeling, psykiatriske avdeling, korttids - og avlastningsavdeling, palliativt tilbud til alvorlig syke og døende, skjermede avdelinger for aldersdemente og generelle sykepleietilbud. Namsos sykeheim har kapasitet til 97 plasser, men kommunen utnytter 86 av disse. Sentralkjøkken, transporttjenester, kommunalt hjelpemiddellager og aktivitetstjenester er også lokalisert til sykeheimen.

Det har i inneværende år i noe økende grad vært behov for å ha overbelegg ved sykeheimen, for å oppfylle retten til nødvendig helsehjelp overfor kommunens innbyggere. Stor etterspørsel etter helsehjelp i hjemmetjenestene medvirker til at behov for helsehjelp blir etterspurt på et høyere omsorgsnivå.

Helsedistrikt vest og helsedistrikt sør:

Helsedistriktene ivaretar omsorgs - og helsetjenester til alle innbyggere i kommunen. Helsedistriktene kan tilby 91 heldøgns omsorgsplasser i fire bo - og servicesenter, samt at det er tilrettelagt for heldøgns omsorgstilbud til om lag 25 personer med ulike typer utviklingshemninger innenfor disse resultatenheterne. Utover dette er det vel 500 innbyggere som mottar ulike tilbud innenfor hjemmetjenestene, det være seg hjemmesykepleie, praktisk bistand, avlastningstilbud, støttekontakt, omsorgslønn mv.

Når nasjonale helsereformer gjennomføres, er det de kommunale helsetjenestene utenfor institusjon som opplever endringene. Det som registreres er økt arbeidsmengde med flere innbyggere som har rett til helsehjelp og som utløser behov for tjenester. Dette fører til økt arbeidsbelastning for ansatte som igjen medfører opprettholdelse av et høyt sykefravær innenfor tjenesteområdet..

Økningen av antallet tjenestemottakere som det er rapportert om, innebærer at det nå er påtrengende behov for å styrke bemanningen i hjemmetjenestene for å lykkes med å la innbyggere med behov for helsehjelp kunne fortsette å bo i eget hjem så lenge som mulig., og for å tilrettelegge for et mer helsefremmende arbeidsmiljø for kvinner i omsorgsykker .

Forebyggende helsetjenester:

Forebyggende helsetjenester omfatter tjenester til innbyggerne fra helsesøstertjenesten og fra fysio - og ergoterapitjenesten, her også privatpraktiserende fysioterapeuter med driftsavtaler.

Målsettinger som er lagt for tjenesteområdet er formulert slik:



- Sosial og helsetjenesten skal oppfylle brukernes behov for kvalitet på tjenestene, samt sikre at brukermedvirkning er ivarettatt på en god måte.
- Sosial og helsetjenesten skal sikre at egen og tilknyttet aktivitet skjer i henhold til eksisterende lovverk, samt interne standarder og avtaler.
- Sosial og helsetjenesten skal drive en effektiv ressursutnyttelse.
- Sosial og helsetjenestens kvalitets- og internkontroll -styringssystem skal brukes aktivt og kontinuerlig forbedres.
- Sosial og helsetjenesten skal arbeide for å oppnå et helsefremmende arbeidsmiljø.
- Sosial og helsetjenesten skal til enhver tid ha gode kompetente tjenesteutøvere sett i forhold til de utfordringer som til enhver tid foreligger.

15.2 Tjenesteproduksjon:

Enheter	Omfang	2006	2007	2008	2009
Helse distrikt sør	Ant. mottakere	431	395	477	545
Helse distrikt vest	Ant. mottakere	253	265	307	363
Sykeheimen	Ant. plasser	86+2	86 + 2	86 + 2	86+2*
Fysio/ergoterapi tj.	Ant. mottakere	451	429	440	488
	Ant. konsult.	5 299	5 638	7 508	Pr okt
Priv. fysioterapeuter	Ant. mottakere		796	800	
	Ant. konsult.		14 979	15 000	
Helsest/ skolehelsetj					

*I 2009 har det vært overbelegg med om lag 1-3 pasienter i lange perioder

Interkommunalt samarbeid	
Legevaktordningen i Namdal(LINA)	Sikrer kommunens innbyggere legevaktjenester mellom kl. 23.00 og kl. 08.00, og er et samarbeid i Namdalen.
Kommuneoverlegen i MNR	Interkommunalt samarbeid i MNR samkommune, som ivaretar bl.a. medisinsk-faglig rådgivning, miljørettet helsevern, smittevernsarbeid og folkehelsearbeid
Legevaktsamarbeid i MNR	Sikrer kommunens innbyggere legevaktjenester mellom kl. 16.00 – 23.00, samt i helger og høytidsdager, og er et samarbeid i MNR samkommune.

15.3 Ressursinnsats drift

	Personalressurser 2009		
	Årsverk	Ansatte	Sykefravær %
Helsedistrikt sør	121,29	225	14,1
Helse distrikt vest	91,37	146	15,1
Sykeheim	110,25	195	12,7
Fysio- og ergoterapitj.	7,2	8	9,3
Private fysioterapitj.	5,35	6	?
Helsestasjon/skolehelsetj.			8,2
Felles helse og omsorg	7,3	8	10,4

	Personalressurser 2008		
	Årsverk	Ansatte	Sykefravær
Helsedistrikt sør	115,9	219	14,2 %



Helsedistrikt vest	88,8	146	15,1 %
Sykeheim	112	205	13,0 %
Forebyggende tjenester			

15.4 Status, utfordringer og strategi

15.4.1 Nåsituasjon

Den kommunale helse- og omsorgstjenesten har over år fått tilført mange nye oppgaver og hatt en stor tilvekst av nye brukergrupper. Kommunehelsetjenesteloven, sykehjemsreformen, reformen for mennesker med psykisk utviklingshemming og opptrappingsplan for psykisk helse står som viktige milepæler i denne utviklingen, som har lagt grunnlaget for et omfattende tjenestetilbud på lokalt nivå. Også innenfor helseområdet har det vært en betydelig utvikling i oppgaveløsningen, både i tjenester som utføres innenfor den kommunale forvaltningen og i tjenester som leveres av eksterne aktører slik som fastlegene og fysioterapeuter med avtale. En økning i aktiviteten i spesialisthelsetjenesten, og omlegging av driften med kortere liggetid og overgang til mer dagbehandling og poliklinisk virksomhet, har også medført at flere oppgaver enn tidligere i stor grad blir løst i kommunehelsetjenesten.

De kommunale helse- og omsorgstjenestene er en del av lokalsamfunnet, og tjenestene må organiseres inn mot bruker, familie og frivillige. Samtidig må samarbeidet med spesialisthelsetjenesten styrkes for å sikre en helhetlig oppfølging av den enkelte bruker

15.4.2 Hovedutfordringer

Omsorgsplan 2015

Namsos kommunestyre vedtok Omsorgsplan 2015 i møte i juni mnd 2009, og planen skal ligge til grunn for hvordan møte de utfordringer som lokalsamfunnet vil oppleve som en konsekvens av demografisk utvikling og endringer i sykdomsbilde som sterkt utfordrer samfunnets bæreevne. Samhandlingsproblemene er store og vokser med spesialiserte personellgrupper, behandlingskompleksitet, funksjonsdeling og nye pasientgrupper. Følgende hovedstrategier ble vedtatt av kommunestyret;

- **Forebygging** – det anbefales tiltak som kan utsette etterspørsel etter tjenester, forbyggende hjemmebesøk, avlastningsordninger, fokus på universell utforming
- **Aktiv omsorg** – det anbefales etablering av et Seniorhus som arena for aktiviteter i regi av kommunen og frivillige. Etablering av en fritidsavdeling, fokus på tilgjengelighet/informasjon/transportordninger
- **Demens** – det anbefales at tjenestetilbudet til denne brukergruppen og deres pårørende bygges ut, både i institusjonsomsorg og i hjemmetjenestene. En del av tilbudene kan legges til Seniorhuset.
- **Behov for kapasitets- og kompetansevekst** – det anbefales at både antall ansatte og kompetanse må økes på grunn av den demografiske befolkningsutviklingen. Ny kompetanse på kultur/ aktivitetsområdet.
- Eksisterende reservekapasitet i heldøgns plasser tas gradvis i bruk fram mot 2030.

Bedre samhandling:



Dagens helsetjeneste har et sterkt fokus på samhandling mellom spesialisthelsetjenesten og primærhelsetjenestene, og brukerne er helt avhengige av at primærhelsetjenesten og spesialisthelsetjenesten fungerer som en sammenhengende behandlingsskjede. Utfordringer og ressursbruk kan forventes å øke i det kommende tiåret som følge av økende henvisningsrater fra primærleger til spesialisthelsetjenestene, en økende andel eldre i befolkningen, redusert dødelighet og økende levealder, fallende andel yrkesaktive, lavere pensjonsalder, styrkede pasientrettigheter og økt bevissthet om egne rettigheter i befolkningen.

Dersom helsetjenestene skal klare å ivareta nye og krevende oppgaver er det nødvendig å oppnå at;

- Innbyggerens opplevelse av sammenhengende behandlingsskjeder i helsevesenet økes
- Det skjer en styrking av pasientrettighetene
- Det utvikles klarere prioriteringssystemer
- Tjenestene organiseres etter LEON – prinsippet (laveste effektive omsorgsnivå)

Oppmerksomheten om samhandling må også rettes inn mot samhandlingen innenfor kommunens totale tjenesteapparat, og derigjennom legge til rette for at innbyggerne kan oppleve hjelpetilbudet fra kommunen som helhetlig og samordnet.

Arbeidsmiljø - sykefravær og uønsket deltid:

Fagområdet har et sykefravær som ligger over gjennomsnittet for fravær i kommunen, og som en konsekvens av at det er fastsatt generelle mål for sykefraværsutviklingen i kommunen, er dette hensyntatt og en del av fagområdets hovedutfordringer.

Etterspørsel om større stillinger dukker stadig oftere opp, både som et «mål i seg selv» og som et viktig virkemiddel for å utvikle mer effektive og kvalitativt gode tjenester. Deltids-problematikken må derfor i framtiden ikke bare oppfattes som et rettighetsspørsmål for ansatte, men også i et organisasjonsperspektiv. Det fastslåes at et stort omfang av små stillinger er uheldig, ikke bare for den enkelte ansatte, men også for tjenestekvalitet, rekruttering og bibehold av kvalifisert arbeidskraft, samt for effektiv drift og for arbeidsmiljøet rundt på ulike tjenesteområder.

Hovedutfordringen i omsorgstjenesten er at bemanningen i hjemmetjenestene ikke står i forhold til de oppgavene som skal utføres.

15.4.3 Strategier i planperioden

- Gjennomføring av Omsorgsplan 2015
- Videreutvikling av Familiens Hus
- Delta i gjennomføring av nærværprosjekt
- Arbeide for å redusere uønsket deltid
- Oppfølging av samhandlingsreformen, Stortingsmelding 47



16 Fagområde kultur

16.1 Beskrivelse av fagområde

De to resultatenehetene i fagområde kultur skal legge til rette for et allsidig og kvalitativt godt kultur- og fritidstilbud for alle innbyggere i Namsos kommune. Dette utfører ansatte ved å yte service, gi veiledning og tilbud om opplæring og opplevelser, aktivitet og tjenester til enkeltpersoner, institusjoner og organisasjoner. Namsos kommunale kulturskole driver opplæring gjennom kontinuerlig pedagogisk og kunstnerisk arbeid. Dette i form av undervisningstjenester, konserter og forestillinger og ved å være aktiv utviklingsaktør i grensesnittet mellom kulturopplæringen, grunnskolen, videregående skole og det frivillige kulturliv.

Kultur og idrett:

- Kleppen idrettspark
- Oasen
- Pensjonistsenteret
- barn og unge
- kulturtiltak for flyktninger
- bibliotek
- kulturhus
- kino
- ungdomshuset Lagre.

Kulturskolen:

- vokal og instrumental opplæring
- dans og ballett
- kunstscole og drama
- ungt entreprenørskap
- samspill, konserter/forestillinger og prosjekter.
- utviklingsarbeid.

16.2 Tjenesteproduksjon

Tjenesteproduksjon	Omfang per 30/09 2009
Kino	845 forestillinger, 27.824 besøkende
Kulturhuset	95 konserter/forest., 14.771 besøkende
Biblioteket	18.480 utlån
Oasen	55.211 billetter
Namsoshallen	262.300 innom hallen
Lagre'	6135 besøkende
Tilbud til antall elever kulturskolen	920 elever

16.3 Ressursinnsats drift

Personalressurser 2009	Årsverk	Antall
Oasen	5,5	6
Namsoshallen	3	3
Bibliotek	2,8	4



Kino	2,4	3
Kulturhus	2	2
Pensjonistsenteret	1,3	2
Lagre, barn og unge	2	2
Kulturadministrasjon	1	1
Kulturskoleadministrasjon	1,8	3
Undervisning	10,2	21
Salg av tjenester	3,7	12

Samlet sykefravær for Kultur og idrett 2008: 6,2 %

Samlet sykefravær kulturskolen 2008: 2,4 %

16.4 Status, utfordringer og strategi

16.4.1 Nåsituasjon

Kulturenhetene har innenfor økonomiforvaltning to hovedoppgaver:

- å sørge for kommunal drift innenfor de rammene som er til rådighet gjennom vedtak i budsjett og økonomiplan. Kulturenhetene underviser og produserer kunst-, kultur- og fritidsaktiviteter i kommunale bygg og anlegg.
- å initiere og forvalte kommunens og statens investerings- og kulturmidler til prosjekter og drift til arrangører og organisasjoner ut fra kommunale vedtak i den enkelte sak eller lagt inn i økonomi/handlingsplanen.

Med virkning fra og med 1. august 2007 er det innført en kulturlov der alle tre forvaltningsnivå, også kommunene, pålegges å sørge for økonomiske, organisatoriske, informerende og andre relevante virkemiddel og tiltak som fremmer og legger til rette for et bredt spekter av kulturvirksomhet. Staten, fylkeskommunen og kommunen skal sørge for

- forutsigbare utviklingsvilkår,
- å fremme profesjonalitet og kvalitet i kulturtilbudet og legge til rette for deltakelse i kulturaktiviteter,
- at personer, organisasjoner og institusjoner har tilgang til informasjon om ordninger med økonomisk støtte og andre virkemiddel og tiltak.

Kulturskolen er også et lovpålagt fagområde og har som mål å gi et opplæringstilbud til så mange elever som mulig ut fra de økonomiske rammene en disponerer. Det er for tiden 117 elever på venteliste innen instrumental opplæring. Samtlige som har søkt dans og ballett har fått plass i og med at det dette året er god kapasitet på danselærere og at tilbudet med store grupper nærmest er selvfinansierende

Det er generelt stor aktivitet innen kulturområdet i Namsos kommune, både i de mange organisasjonene, og ved at nye tiltak blir løftet frem. Det arbeides for å finne en aktivitet som samsvarer med de behov som er og samtidig er innenfor de økonomiske rammene i enheten. Generelt er det stort krav til egen inntjening. Konkret arbeides det med å definere kommunal deltakelse i Rock City-prosjektet, å finne en avklaring på fremtiden til Namsos kommunale kino, kulturskolen og Namdalsbibliotekene og videre utvikling av Kleppen Idrettspark.

16.4.2 Hovedutfordringer

- Arbeide for tverrfaglig fokus på frivillighet og frivillige organisasjoner gjennom pilotprosjekt i "Byer i Midt-Norge".
- Sikre kulturloven og "lovens bokstav" i Namsos kommune.
- Sikre et kulturelt opplæringstilbud i kulturskolen til en rimelig pris til alle som ønsker det.



- Arbeide for et prosjekt i SFO der kulturoplæring og fysisk aktivitet blir basistiltak i en ”romslig skoledag”.
- Delta i etablering av Rock City med opplevelsesdel og kommunale institusjoner.
- Utvikle Namsos folkebibliotek/ Namdalsbibliotekene, eventuelt som del av samkommunen.
- Følge opp Den kulturelle skolesekken og Den kulturelle spaserstokken/Omsorgsplanen.
- Arbeide videre med etablering av lokalhistorisk arkiv, styrking av kulturminnevernet og etablering og styrking av MuseetMidt IKS, Riangalleriet, og Kunst i Nord-Trøndelag.
- Utarbeide og følge opp planverket i Kommunedelplan for fysisk aktivitet og naturopplevelser og plan for prioritering av spillemidler.
- Bidra i arbeidet med EU-prosjekt og vennskapsbyer.
- Rehabilitering av Kleppen idrettspark og ”gamle” Namsoshallen .

16.4.3 Strategier i planperioden

- Etablere samsvar mellom de økonomiske rammer og de kulturelle tjenester som etterspørres og tilbys.
- Definere konsekvenser, nivå og innhold ved innføring av ny kulturlov.
- Definere betydningen av den nasjonale frivillighetsmeldingen for Namsos-samfunnet.
- Delta i nasjonale utviklingsprosjekt som bidrar til kvalitetsheving, herunder forsøksprosjekt om tiltak i ”romslig skoledag” og SFO, Den kulturelle spaserstokken o.a.



17 Fagområde teknisk

17.1 Beskrivelse av fagområde

Området omfatter:

- Planbehandling
- Byggesaksbehandling
- Oppmåling
- Kommunale veier
- Vann- og avløpstjenester
- Parker og beplantning
- Havnevesen
- Brann—og redningstjeneste
- Beredskap mot akutt forurensning
- Eiendomsforvaltning

Hovedmål:

- Effektiv produksjon og riktig kvalitet på de velferdstjenester som er bestemt skal ytes.
- Gjennom planlegging og løpende myndighetsutøvelse nå kommunens overordnede målsettinger.
- Rasjonell og effektiv forvaltning av kommunens anlegg og eiendommer.
- Beredskap og evne til å håndtere driftsforstyrrelser og ulykker.

17.2 Tjenesteproduksjon

Tjenesteproduksjon	Omfang 2008
Byggesak, kart og oppmåling	735 bygge- og plansaker og 100 oppmålingssaker. Gjennomsnittlig saksbehandlingstid byggesaker er 30 dager.
Namsos Bydrift	Produsert vannmengde i Tavlåa 2,01 mill. m ³ Produsert vannmengde Nordsida 0,035 mill. m ³ 1300 stk. gatelys, forbruk 590 290 kWh/år Asfaltert vei 43,0 km. Grusveier 78,9 km.
Eiendom	140 leiligheter i bo- og servicesenter 103 omsorgsboliger 38 flyktning leiligheter 30 sosial 8 tjenesteboliger. Kommunalt disp. boliger pr. 1000 innb. 28 (landet 20)
Brann	176 utrykninger 103 særskilte brannobjekter



17.3 Ressursinnsats drift

Teknisk fagområde	Personalressurser 2007			Personalressurser 2008		
	Årsverk	Ansatte	Sykefravær	Årsverk	Ansatte	Sykefravær
Resultatenhet						
Administrasjon	0,37	1		0,37	1	
Plan- og byggesaksavdeling	8	8	6,6 %	8	8	8,6 %
Namsos Bydrift	43,12	48	5,7 %	43,12	48	8,0 %
Namsos Brann- og Redningsvesen [1]	14,2	28	4,5 %	14,2	28	8,9 %
Eiendomsavdeling	15	17	9,9 %	15	17	11,1 %

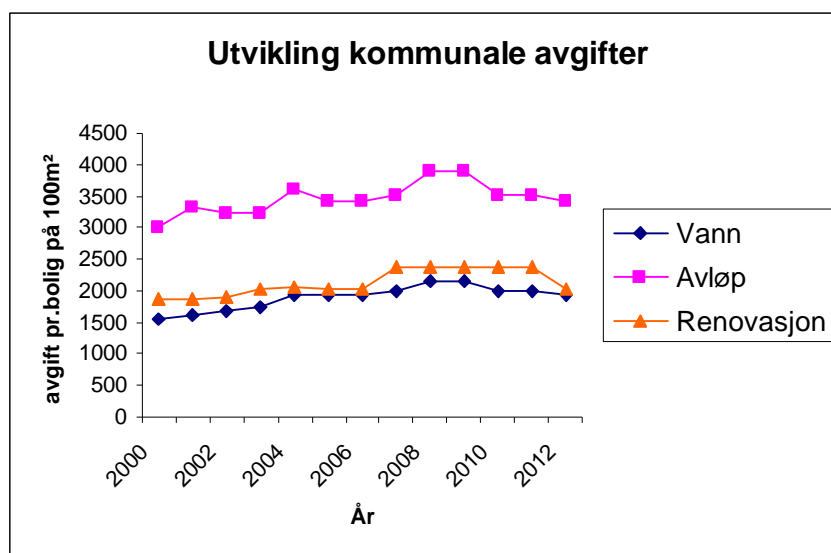
(1) Inkluderer Fagsentral Brann med 6 årsverk

17.4 Status, utfordringer og strategi

17.4.1 Nåsituasjon

Fagområdet ledes av teknisk sjef og fire resultatenhetsledere. De tekniske tjenestene ytes av de fire resultatenehetene: Plan- og byggesak, Namsos bydrift, Eiendom og Namsos Brann- og redningsvesen.

Namsos kommune har stabile og gode kommunaltekniske tjenester. I flere år har kommunen hatt høye avgifter sammenlignet med andre. Betydelig økning i kalkulatoriske renter og økte avskrivninger betyr at kommunale avgifter øker neste år. I følge KOSTRA er årsgebyr for vannforsyning på landsgjennomsnittet, mens avløpstjenester er vesentlig høyere. Andre undersøkelser viser at Namsos ligger over snittet på begge disse områdene.



Ved forrige rullering av økonomiplan ble dokumentert et vedlikeholdsetterslep på kommunale vegger på ca. 20 mill. kr og tilsvarende på bygningsvedlikehold ca. 100 mill. kroner Etterslepet øker årlig.



Namsos kommune har en stor produksjon i egenregi utført av driftsavdelingen i Hestmarka. I tillegg kjøper fagområdet årlig inn varer og tjenester fra private. Det leies inn maskiner, konsulenter og fagarbeidere etter konkurranse. Dette vil være nødvendig også framover.

Namsos kommune v/brann- og redningsvesenet har ansvar for drift av fagsentral brann for 27 kommuner. Dette dekker ca. 133 000 innbyggere. Samme resultatenheter har operativt og administrativt ansvar beredskap mot akutt forurensning i 13 kommuner.

Brann- og redningstjenesten holder til i lokaler så dårlig at Arbeidstilsynet har krevd tiltak. Det er avsatt midler til nye lokaler med planlagt innflytting årsskiftet 2010/2011.

17.4.2 Hovedutfordringer

- For tjenestene vann og avløp er det spesielt tre parametere vi er opptatt av; - kvalitet, leveringssikkerhet og pris/gebyrnivå. Økt kompleksitet på anleggene, krav til dokumentert leveringsdyktighet og krav til kostnadseffektivitet gjør at dette er en hovedoppgave for fagområdet
- Arbeide systematisk med risiko- og sårbarhetsanalyse (ROS) på området vannforsyning for å levere vann i tilfredsstillende mengde og med god kvalitet.
- Kommunens bevilgninger til vedlikehold av veier og bygninger er for lave til å ivareta investerte verdier.
- Etter raset i Kattmarka er det særlig aktuelt å intensivere kartleggingen av mulig rasfarlige områder i kommunen. Også NVE (Norges Vassdrags- og Energidirektorat) ser ut til å prioritere Namsos kommune i sitt pågående arbeid på dette feltet. Vi vet fra før at det er behov for å sikre bebyggelse i enkelte områder mot steinsprang. I budsjettforslaget legges det opp til å bidra med midler i tillegg til forventet statlig aktivitet på kartlegging, og midler til å videreføre sikringstiltak ved bebyggelse. Status er at noen søknader om byggetillatelse stoppes pga. mangelfull sikkerhet/dokumentasjon av sikkerhet. Aktivitet og tiltak på feltet er derfor prioritert i perioden.
- Redusere saksbehandlingstid på byggesøknader ytterligere og øke inntjeningen på området. Samtidig ser en at finansieringen av aktiviteten må styrkes med kommunale midler. Omfanget av klagesaker, revidert regelverk med mer gjør at denne type forvaltningssaker stadig blir mer tidkrevende.

17.4.3 Strategier i planperioden

- Vedta revidert arealdel til kommuneplanen 1.halvår 2010.
- Bidra til reguleringsplan for sjøfronten av Namsos by og revitalisering av denne. Dette er et av flere prioriterte tiltak i Sentrumsplan Namsos. I de siste årene er det gjort mye bra for utvikling og forskjønning i sentrum. Ny reguleringsplan for sjøfronten som grunnlag for fortsatt utvikling av sentrumsområdene, anses som viktig for å opprettholde en positiv trend.
- Intensiveres arbeidet med ny hovedplan for vannforsyning.
- Gjennomføres en kost-/nytte analyse av produksjonen av vei, vann- og avløpstjenester som grunnlag for vurdering og beslutning om hvordan kommunen skal utføre disse tjenestene.
- Gjennomføre 5 ENØK-prosjekter i kommunale bygninger med ekstern bistand
- Redusere energiforbruket gjennom bedre styringsinformasjon og økt bevisstgjøring ved overvåking av energibruken i kommunale bygg ved bruk av EOS-loggen
- Sterkt miljøfokus i alle ledd



18 Samkommunen

Rådmannen fremmer forslag til budsjett for samkommunen i planperioden. Økonomiplan og budsjett for samkommunen behandles i samkommunestyret og oversendes til kommunene for endelig behandling. Det vises til egen sak - handlingsprogram med økonomiplan 2010-2013 for Midtre Namdal samkommune.



19 Investeringstiltak i planperioden

(Beløp i 1000 kroner, inkl. mva)	2009	2010	2011	2012	2013	2009-2013
Stab og Interne tjenester						
IKT infrastruktur	125					125
KLP, egenkapitalinnskudd	1650	1765				3 415
Sum fellestjenester og administrasjon	1 775	1 765	0	0	0	3 540
Fagområde oppvekst						
IKT - plan grunnskolen	1 200	1 000	600	600	1 000	4 400
Utbygging barnehage - Sørenget Oppvekstse	5 900					5 900
Utbygging barnehage - Bangsund		4 200				4 200
Leirskole	1 094					1 094
Bangsund skole - lås/lys/luft	450					450
Bangsund skole	21 000					21 000
Ludvig barnehage, nybygg/tilbygg		11 600				
Bygnm.just/tilbygg Fossbrenna bhg.			1 000			1 000
Bygnm.just/tilbygg Kleppen bhg			1 000			
Namsos u. arbeidsplasser lærere		500	500			
Sum oppvekst	29 644	17 300	3 100	600	1 000	51 644
Helse og sosial						
Nye senger, Sykeheimen og distriktene		900	750			1 650
Carporter helsedistriktene		600				600
Vestre Havn b/s, arbeids-, møte-, lagerrom		600				600
Sum helse og sosial	0	2 100	750	0	0	2 850
Fagområde kultur						
Opprusting Namsoshallen			8000			8 000
Kleppen stadion		4 600				4 600
Tråkkemaskin/traktor	1 040					1 040
PCB armatur, kommunale lysløyper	400					400
Teknisk utstyr i kulturhuset	100	200				300
Sum kultur	1 540	4 800	8 000	0	0	14 340
Fagområde tekniske saker						
Ny brannstasjon	20 000	17 000				37 000
Trafikksikkerhetstiltak	200	200	200	200		800
Parker og friluftsområder		150				150
Infrastruktur Hotell/Rock City	1 300					1 300
Ny brannbil			3 000	4 500		7 500
Opprusting av kommunale veier (standardheving)			3 000			3 000
Verftsgata, vedlikehold og utvikling				2 000	3 000	5 000
Tankbil, brann og redn. vesen				1 500		1 500
Sam.hus/festplassen					10 000	10 000
PCB, tilleggsbevilgning		955				955
Sum teknisk	21 500	18 305	6 200	8 200	13 000	67 205



(Beløp i 1000 kroner, inkl. mva)	2009	2010	2011	2012	2013	2009-2013
Andre						
Opprusting av Vemundvik kirke		1 125	2 000	2 500		5 625
Gravplasser Otterøy kirke		813				813
HC toaletter og rampe Namsos kirke	250					250
Sum andre	250	1 938	2 000	2 500	0	6 688
Sum investeringer (Kommunekasse)	54 709	46 208	20 050	11 300	14 000	146 267
Finansiering:						
Spillemidler og andre eksterne bidrag		2 533	3 000			5 533
Momskompensasjon totalt	10 788	8 762	3 210	2 260	2 800	27 819
Momskompensasjon til drift	-10 788	-7 009	-1 926	-904	-560	-21 187
Tilskudd husbanken						
Bruk av kapitalfond	4 190	1 965	200	200	200	6 755
Bruk av disposisjonsfond		1 474				
Bruk av ubrukte lånemidler	3 000					3 000
Finansiering fra drift	700					700
Låneopptak diverse	46 819	38 483	15 566	9 744	11 560	122 172
Sum finansiering (Kommunekasse)	54 709	46 208	20 050	11 300	14 000	146 267
Teknisk avgiftsområde						
Tiendholmen renseanlegg						0
Havnelager Spillum		5 000				5 000
Biler og maskiner	3 500	100		700	700	5 000
Vannanlegg	5 600	4 800	4 000	4 000	4 000	22 400
Avløpsanlegg	7 500	6 000	5 000	5 000	5 000	28 500
Sum teknisk avgiftsområder	16 600	15 900	9 000	9 700	9 700	60 900
Startlån for videre utlån	4 000	4 000	4 000	4 000	4 000	20 000
Sum investeringer (Selvfinansierende)	20 600	19 900	13 000	13 700	13 700	80 900
Låneopptak	20 600	19 900	13 000	13 700	13 700	80 900

19.1 Endringer i forhold til eksisterende økonomiplan

- De vesentligste endringene i forhold til eksisterende økonomiplan er en satsning på utbygging og opprusting av barnehagebygg i 2010 og 2011. I tillegg foreslår rådmannen en økning i bevilgninger til kirkelig fellesråd for opprusting og istandsetting Vemundvik kirke samt utvidelse av kirkegården på Otterøya. I siste del av planperioden er i hovedsak investeringer knyttet til Namsos sentrum prioritert.
- I tabellene som er presentert under hvert enkelt fagområde, framkommer hva som tidligere er vedtatt i de hvite feltene og hvilke tiltak som rådmannen foreslår i det grønne feltet.

19.2 Behov, effekt og økte kostnader i drift

19.2.1 Fellestjenester og administrasjon



(Beløp i 1000 kroner, inkl. mva)	2008	2009 vedtatt	2010 vedtatt	2010 rådmanns forslag	2011 vedtatt	2011 rådmanns forslag	2012 vedtatt	2012 rådmanns forslag	2013 rådmanns forslag	2008-2012 vedtatt	2009-2013 rådmanns forslag
IKT infrastruktur	600	125	1 000		120		100			1 945	125
KLP egenkap.tilskudd		1 650		1 765						1 650	3 415
Sum fellestjenester og administrasjon	600	1 775	1 000	1 765	120	0	100	0	0	3 595	3 540

a) – IKT – Infrastruktur andel Namsos og MNR.

Større planlagte investeringer er fra 2010 overflyttet til samkommunens budsjett.

b) – KLP, egeninnskudd

Dette tilskuddet er Namsos kommune forpliktet til å innbetale til KLP. Rådmannen foreslår at tilskuddet finansieres med bruk av kapitalfond. Dette er et årlig tilskudd, men rådmannen er ikke kjent med størrelsen framover.

19.2.2 Oppvekst

(Beløp i 1000 kroner, inkl. mva)	2008	2009 vedtatt	2010 vedtatt	2010 rådmanns forslag	2011 vedtatt	2011 rådmanns forslag	2012 vedtatt	2012 rådmanns forslag	2013 rådmanns forslag	2008-2012 vedtatt	2009-2013 rådmanns forslag
Fagområde oppvekst											
IKT - plan grunnskolen	600	1 200	1 000	1 000	600	600	600	600	1 000	4 000	4 400
Bangsund barnehage			0	4 200						0	4 200
Bangsund skole - låssystem, lyssensorer, lufteanlegg			450							450	450
Bangsund skole	12 395	21 000								33 395	21 000
Leirskole		1 094								1 094	1 094
Ludvig barnehage				11 600						0	11 600
Bygnm.just./tilbygg											
Fossbrenna bhg						1 000				0	1 000
Bygnm.just./tilbygg											
Kleppen bhg						1 000				0	1 000
Namsos u. arbeidsplasser lærere				500		500				0	1 000
Barnehage Sørenget		5 900								5 900	5 900
Sum oppvekst	12 995	29 644	1 000	17 300	600	3 100	600	600	1 000	44 839	51 644

a) – IKT-plan grunnskolen

En egen IKT-plan for skole er tidligere politisk vedtatt. Rådmannen foreslår ingen endring i forhold til vedtatte økonomiplan for 2009-2012.

b) – Bangsund Barnehage

Rådmannen meldte i budsjettkontroll for 3. Kvartal, at ombyggingen av doktorgården kommer ikke i gang før i 2010. Under prosjekteringen av tiltaket, har det fremkommet at det opprinnelige kostnadsoverslaget ikke er tilstrekkelig. Rådmannen foreslår derfor en tilleggsbevilgning på 1 mill i 2010 i tillegg til at investeringen flyttes til 2010.

**c) Ludvik barnehage**

Ludvik barnehage ble etablert på Solvang-området for 11 år siden i forbindelse med at det var flere funksjonshemmede barn som hadde behovet for et mer skjermet barnehagetilbud enn det en vanlig barnehage kunne tilby. Barnehagen har 18 plasser som gjennomsnittelig blir brukt av 15 barn, funksjonshemmede og funksjonsfriske barn.

Da Studentsamskipnaden (Sinot) for noen år siden tok kontakt med ønske om en samlokalisering av sin barnehage med en kommunal barnehage, syntes Ludvik å være et godt alternativ. Dette med tanke på både lokalisering, mulighet til utvidelse med flere barnehageplasser i sentrum og større fagmiljø for de ansatte i de to små eksisterende barnehager.

Det har vært jevnlig møter mellom Sinot og Namsos kommune med tanke på samlokaliseringen og utbyggingen av noen flere plasser. Sinot ville stå som utbygger, de har engasjert arkitekt, fått utarbeidet tegninger og beregninger av byggekostnader. Namsos kommune skulle være leietaker av deler av de nye lokalene i et mellombygg mellom nåværende Ludvik og det gamle administrasjonsbygget på området.

Underveis i prosessen har Sinot også kommet med forespørsmål om Namsos kommune kunne stå som driver av hele barnehagene.

I møte med Sinot 10.10. ble det gitt uttrykt usikkerhet om det å stå som byggherre p.g.a. regler knyttet til momskompensasjon dersom bygget skal leie ut.

For å få til en sterkt ønsket samlokalisering og utbygging av Studentbarnehagen og Ludvik barnehage foreslår rådmannen at Namsos kommune bygger det påtenkte nybygget, og driver hele barnehagen som en enhet. Det er absolutt behov for flere småbarns plasser, og beliggenheten nært sentrum og Hint Utbyggingen ved Ludvik barnehage har vært beregnet inn i et framtidig behov for plasser i sentrumsnære områder sett i forhold til kommunens ansvar med å bygge ut nok plasser til alle som har rettmessig krav på barnehageplass. Kostnadmessig vil Namsos kommune gunstigere ut med et slikt alternativ både i forhold til momskompensasjon samt at kommunen selv kan finansiere tiltaket over 40 år.

d) – Andre barnehager

Ut i fra økt behov og den lovfestede retten om full barnehagedekning, fremmer rådmannen forslag om bygningsmessige justeringer i to av kommunens barnehager i planperioden noe som vil gi en effekt på omgjøring av plasser til den aldersgruppen hvor etterspørselen er størst – plasser for 1-3 åringer samt bygningsmessige tilpasninger i forhold til utnyttelse av areal.

e) – Arbeidsplasser Namsos Ungdomsskole.

I tidligere vedtatt plan for opprusting og utbygging av grunnskolene, var det lagt opp til nye og bedre kontorarbeidsplasser for lærerne/ansatte ved Namsos ungdomsskole. Tiltaket er senere strøket i kommunens investeringsplaner. Behovet for et godt og tilrettelagt arbeidsmiljø for de ansatte er påtrengende, ikke minst ettersom lærerne har fått en større del av den "ubundne arbeidstida" knyttet til arbeidsplassen. Flere skoler er oppgradert på dette området.

19.2.1 Helse og omsorg



(Beløp i 1000 kroner, inkl. mva)	2008	2009 vedtatt	2010 vedtatt	2010 rådmanns forslag	2011 vedtatt	2011 rådmanns forslag	2012 vedtatt	2012 rådmanns forslag	2013 rådmanns forslag	2008-2012 vedtatt	2009-2013 rådmanns forslag
Helse og sosial											
Nye senger, Sykeheimen og distriktene				900		750				0	1 650
Carporter helsedistriktene				600						0	600
Vestre Havn b/s, arbeids- møte, lagerrom				600						0	600
Boliger (Omsorgsbolig Klinga)			2 100							2 100	0
Sum helse og sosial	0	0	2 100	2 100	0	750	0	0	0	2 100	2 850

a) Nye senger ved Namsos sykeheim og distriktene

Som et ledd i å bedre tjenestene overfor brukerne og forebygge sykefraværet, foreslår rådmannen at det gjennomføres en utskifting av sykesenger over 2 år i planperioden. Dette vil gi både en bedre komfort og tjeneste for brukerne samtidig som tiltaket vil lette arbeidssituasjonen for de ansatte ved stell av brukerne.

b) Carporter helsedistriktene

Dette er både et effektiviseringstiltak og et ledd i forebyggingen av sykefraværet. Ved å bygge carporter, slipper de ansatte i hjemmesykepleien å bruke tid til å rydde snø og is av bilene, som igjen vil frigjøre tid til pasienter og redusere arbeidspress.

c) Vestre Havn b/s, arbeids, møte og lagerrom

Dette tiltaket kan også bidra til forebygging av sykefraværet ved enheten, ettersom de ansatte får mer areal til å utføre det daglige arbeid i forhold til møter samtidig som de får lagerrom for oppbevaring av nødvendig utstyr som brukes på senteret.

d) Ny omsorgsbolig i Klinga.

Rådmannen foreslår at dette tiltaket ikke blir prioritert, ettersom behovet for plassene ikke lenger er aktuell.

19.2.2 Kultur

(Beløp i 1000 kroner, inkl. mva)	2008	2009 vedtatt	2010 vedtatt	2010 rådmanns forslag	2011 vedtatt	2011 rådmanns forslag	2012 vedtatt	2012 rådmanns forslag	2013 rådmanns forslag	2008-2012 vedtatt	2009-2013 rådmanns forslag
Fagområde kultur											
Opprusting Namsoshallen					8 000	8 000				8 000	8 000
Kleppen stadion			4 600	4 600						4 600	4 600
Teknisk utstyr i kulturhuset		100	100	200	100		100			400	300
PCB armatur, kommunale lysløyper		400								400	400
Tråkkemaskin / Traktor		1 040								1 040	1 040
Sum kultur	0	1 540	4 700	4 800	8 100	8 000	100	0	0	14 440	14 340

**a) - Opprustning av Namsoshallen**

Det er tidligere fattet vedtak om opprusting av den gamle delen av Namsoshallen som er 30 år.

b) – Kleppen stadion

I sak 66/08 fattet kommunestyret blant annet følgende vedtak:

Pkt 4: Kommunestyret oppettholder investering på kr 4,6 millioner til opprusting av hovedbanen og friidrettsanlegget i Kleppen idrettspark i 2010.

Det er skapt forventning til at hovedbanen og uteområdet i Kleppen kan tas i bruk i henhold til tidligere vedtatte plan. Dette ikke minst med tanke på leietakere og samarbeidspartnere som idrettslagene og Olav Duun videregående skoles videre satsing på idrettsfag og toppidrettslinje.

c) - Teknisk utstyr i kulturhuset:

Etter snart 20 års drift er det behov for å skifte ut det tekniske utstyret samt noe inventar i kulturhuset. Det foreslås at investeringen tas over flere år.



19.2.3 Teknisk

(Beløp i 1000 kroner, inkl. mva)	2008	2009 vedtatt	2010 vedtatt	2010 rådmanns forslag	2011 vedtatt	2011 rådmanns forslag	2012 vedtatt	2012 rådmanns forslag	2013 rådmanns forslag	2008-2012 vedtatt	2009-2013 rådmanns forslag
Fagområde tekniske saker											
Asfaltering/opprusting veier					3 000	3 000				3 000	3 000
Verftsgata, vedlikehold og utvikling								2 000	3 000	0	5 000
Ny brannstasjon		20 000	16 000	17 000						36 000	37 000
Ny brannbil			3 000			3 000	4 500	4 500		7 500	7 500
Tankbil, brann- og redningsvesen								1 500			1 500
Trafikksikkerhetstiltak		200	200	200	200	200	200	200		800	800
Parker og friluftsområder			150	150						150	150
Samfunnshus/festplassen									10 000	0	10 000
PCB tilleggsbevilgning				955							955
Infrastruktur Hotell/Rock City		1 300									1 300
Sum teknisk	0	21 500	19 350	18 305	3 200	6 200	4 700	8 200	13 000	48 750	67 205

a) Asfaltering og opprusting veier

Rådmannen foreslår at dette tiltaket gjennomføres i 2011 i tråd med tidligere vedtatt økonomiplan.

b) Verftsgata, vedlikehold og utvikling

Dette tiltaket er et ledd i forskjønnelsen og vedlikeholdet av Namsos sentrum, som følge av økende trafikk av både ”myke og harde trafikanter”.

c) Ny brannstasjon

Rådmannen foreslår å forskyve byggingen av brannstasjon med 1 år, slik at oppstart planlegges i 2010 i stedet for 2009, samtidig foreslås det en økning i forhold til vedtatt ramme. Namsos kommune har mottatt krav fra arbeidstilsynet om å etablere egnede lokaler for denne virksomheten.

d) – Ny brannbil

Rådmannen foreslår å forskyve innkjøp av brannbil til 2011 men opprettholder forslaget om ny brannbil i 2012.

e) – Trafikksikkerhetstiltak

Behovet for å gjennomføre enklere trafikksikkerhetstiltak i planperioden er økende.

f) Parker og friluftsområder

Dette tiltaket vil være som et ledd i å ruste opp byens parker og friluftsområder.

g) Samfunnshus og festplassen

Oppgradering og forskjønning av festplassen er prioritert tiltak i Sentrumsplan Namsos.



Kommunestyret ba 3.4.08 rådmannen utrede bl.a. en helhetlig løsning for samlokalisering av flest mulig kommunene enheter; herunder bl.a. skissere forslag til fysiske/tekniske løsninger, synliggjøre investerings og driftskonsekvenser. Utredningen skulle legges frem for kommunestyret før rullering av økonomiplan 2010-2013. Utredningsarbeidet har vært stort og komplisert med en anslagsvis samlet investering på 70-100 mill. kroner (2009). Prioritering av ny brannstasjon som i en periode var en del av utredningen, har påvirket denne fremdriften. Utredningen om samlokalisering av kommunale enheter er i slutfasen og vil bli lagt frem for formannskapet som styringsgruppe tidlig i 2010. Rådmannen foreslår at tiltaket sees i sammenheng med oppgradering og forskjøning av festplassen i 2013.

h) PCB, tilleggsbevilgning

Saken har sitt utspring i pålegg fra fylkesmannens miljøvernavdeling om utskifting av PCB-holdige armaturer.

I fylkesmannens rapport står bl.a. følgende avvik:

- Kommunen har PCB-kondensatorer i lysarmaturer som skulle vært faset ut før 01.01.08
- Kommunen har ikke utarbeidet en tidsfestet utfasningsplan for lysarmaturer med PCB-kondensatorer
- Kommunen kan ikke dokumentere budsjettdekning eller økonomisk garanti for gjennomføring av planen for utfasing av lysarmaturer med PCB-kondensatorer.

Namsos kommune har nå utarbeidet en tidsfestet utfasningsplan, og i budsjettet for 2009, ble det bevilget totalt kroner 2 400 000,- . 2 mil til Eiendomsavdelingen, prosjekt 6404 utskifting av PCB-holdige armaturer, og kr 400 000,- til Kultur for utskiftninger i lysløyper og skianlegg. Etter en ny gjennomgang av planen ble det laget et nytt kostnadsoverslag for utskiftingen. I forhold til opprinnelig vedtatt bevilgning, foreslår rådmannen å tilleggsbevilge 955 000 kroner.

Tiltakene vil ha miljømessige konsekvenser. Det vil medføre at man eliminerer faren for forurensing med PCB, samt at det vil medføre et betydelig mindreforbruk av elektrisk kraft da nye armaturer bruker vesentlig mindre energi enn gamle. Dette vil få positive økonomiske og miljømessige effekter.

19.2.4 Kirka

(Beløp i 1000 kroner, inkl. mva)	2008	2009 vedtatt	2010 vedtatt	2010 rådmanns forslag	2011 vedtatt	2011 rådmanns forslag	2012 vedtatt	2012 rådmanns forslag	2013 rådmanns forslag	2008-2012 vedtatt	2009-2013 rådmanns forslag
Andre											
Opprusting av Vemundvik kirke				1 125	2 500	2 000		2 500		2 500	5 625
Gravplasser Otterøy kirke				813							
HC toaletter og rampe Namsos kirke		250								250	250
Sum andre	0	250	0	1 938	2 500	2 000	0	2 500	0	2 750	6 688

a) Opprusting av Vemundvik kirke

Rådmannen foreslår en totalrenovering av Vemundvik kirke fordelt over perioden 2010 – 2012. Det er nødvendig med reparasjon av tak som første ledd i renoveringen allerede fra 2010. Vedtatt beløp i 2011 var uten mva.

b) Gravplasser Otterøy kirke



Det er nødvendig å etablere nytt gravareal fra 2010 på Otterøy kirkegård, da det kun er ledige gravplasser fram til 2012. Dette planlegges gjort på eksisterende kirkegård. Det er også behov for å utvide parkeringsplassen.



20 Finansiering

(Beløp i 1000 kroner, inkl. mva)	2008	2009 vedtatt	2010 vedtatt	2010 rådmanns forslag	2011 vedtatt	2011 rådmanns forslag	2012 vedtatt	2012 rådmanns forslag	2013 rådmanns forslag	2008-2012 vedtatt	2009-2013 rådmanns forslag
Sum investeringer (Kommunekasse)	13 595	54 709	28 150	46 208	14 520	20 050	5 500	11 300	14 000	116 474	146 267
Finansiering:											
Spillemidler og andre eksterne bidrag			2 533	2 533	3 000	3 000				5 533	5 533
Momskompensasjon totalt	2 729	10 788	5 160	8 762	2 094	3 210	1 080	2 260	2 800	21 851	27 820
Momskompensasjon til drift	-2 729	-10 788	-4 128	-7 009	-1 256	-1 926	-432	-904	-560	-19 333	-21 187
Tilskudd husbanken			-400							-400	0
Bruk av kapitalfond		4 190	200	1 965	200	200	200	200	200	4 790	6 755
Bruk av ubrukte lånemidler		3 000									3 000
Bruk av disposisjonsfond				1 474						0	1 474
Finansiering fra drift		700								700	700
Låneopptak diverse	13 695	46 819	24 785	38 483	10 482	15 566	4 552	9 744	11 560	100 333	122 172
Sum finansiering (Kommunekasse)	13 695	54 709	28 150	46 208	14 520	20 050	5 400	11 300	14 000	116 474	146 267
Teknisk avgiftsområde											
Tiendeholmen renseanlegg	10 000									10 000	0
Havnelager Spillum			5 000	5 000						10 000	5 000
Biler og maskiner	1 100	3 500	100	100			700	700	700	5 500	5 000
Vannanlegg	6 600	5 600	4 800	4 800	4 000	4 000	4 000	4 000	4 000	41 800	22 400
Avløpsanlegg	8 800	7 500	6 000	6 000	5 000	5 000	5 000	5 000	5 000	53 300	28 500
Sum teknisk avgiftsområder	26 500	16 600	15 900	15 900	9 000	9 000	9 700	9 700	9 700	77 700	60 900
Startlån for videre utlån	4 000	4 000	4 000	4 000	4 000	4 000	4 000	4 000	4 000	20 000	20 000
Sum investeringer (Selvfinansierende)	30 500	20 600	19 900	19 900	13 000	13 000	13 700	13 700	13 700	97 700	80 900
Låneopptak	30 500	20 600	19 900	19 900	13 000	13 000	13 700	13 700	13 700	97 700	80 900

Tabellen viser finansieringen av alle investeringstiltakene, både selvfinansierende og de andre som er i kommunens egenregi. Som tabellen viser, er store deler av investeringene finansiert med lån. Mens bruk av fond er minimalt, noe som skyldes at Namsos kommune har svært begrensede fondsmidler til investeringstiltak. Innenfor selvkostområdet har rådmannen videreført eksisterende økonomiplan.

Tabellen nedenfor viser grensene for låneopptak i forhold til handlingsregel nr. 1.

Beløp i 1000 kr inkl MVA	2009	2010	2011	2012	2013	2010-2013
Totalt låneopptak	67 419	58 383	28 566	23 444	25 260	
Avdrag	29 411	29 411	29 411	29 411	29 411	
Netto låneopptak	38 008	28 972	-845	-5 967	-4 151	
Endring i låneopptak	38 008	66 980	66 135	60 168	56 017	
Grense for låneopptak	17 000	17 000	17 000	17 000	17 000	68 000
Overskridelse	29 819	21 483	-1 434	-7 256	-5 440	42 612
Egenfinansiering	7 890	7 725	4 484	1 556	2 440	
Lånefinansiering	46 819	38 483	15 566	9 744	11 560	



21 Eiendomsskatt

21.1 Forutsetninger

I planperioden er det bygd inn følgende forutsetninger for eiendomsskatt.

- Økning av eiendomsskatten fra 2,8 til 4 promille.
- Dekning av økte kapitalkostnader
- Fondsoppbygging
- Nye driftstiltak

Dette gir følgende tabelloversikt:

Eiendomsskatt				
År	2010	2011	2012	2013
Eiendomsskatt vedtatt des 2008	14 600	14 600	14 600	14 600
Endring i eiendomsskatt - fra 2,8 til 4 promille	5 400	5 400	5 400	5 400
Sum eiendomsskatt	20 000	20 000	20 000	20 000
Eiendomsskatt - Dekning kapitalkostnader	7 828	11 778	13 528	13 528
Økt tilskudd kirken	190	190	190	190
Reversering kretsgrenser	850	900	350	350
Kattmarka - utbedring av vei og område	2 750			
Rastiltak	1 500	1 000	300	300
Kartlegging grunnforhold skredfare	500	500		
Drift Rock city	1 182	1 182	1 182	1 182
Åpen kulturskole	200	450	450	450
Vegvedlikehold	2 000	2 000	2 000	2 000
Vedlikehold eiendom	2 000	2 000	2 000	2 000
Regulering av Sjøfronten	1 000			
Sum tiltak finansiert med eiendomsskatt	20 000	20 000	20 000	20 000

Eiendomsskatt – Dekning av kapitalkostnader:

I økonomiplanperioden foreslår rådmannen flere store investeringstiltak, som fører til økte kapitalkostnader. I rådmannens forslag forutsettes derfor at de økte kapitalkostnadene å dekkes av eiendomsskatt.

Rådmannen foreslår videre at eiendomsskatten benyttes til å dekke inn følgende forhold:

- **Økt tilskudd til kirken** – gjelder dekning av økte lønnskostnader som følge av lønnsoppgjør, samt finansiering av Vemundvik kirke og Gravplasser Otterøy i hht investeringsbudsjettet. Andelen finansiering av disse 2 tiltakene er en del av kapitalkostnadene.
- **Reversering av kretsgrenser**, som var et omstillingstiltak, men som kommunestyret vedtok å ikke innføre. Gjelder kretsgrensene mellom Høknes Ungdomsskole og Namsos Ungdomsskole.
- **Kattmarka – utbedring av vei og område**. Dette gjelder kommunens egenandel til NVE og øvrige kostnader som kommunen ikke får dekket gjennom skjønnsmidler fra staten.
- **Rassikringstiltak** og kartlegging av grunnforhold skredfare er også tiltak som rådmannen foreslår kan dekkes av eiendomsskatten.
- **Drift av Rock City og åpen kulturskole**. Kommunestyret vedtok i budsjettmøte des. 2007 tilskudd til drift og etablering av **Rock City** skal finansieres med eiendomsskatt.



- **Vedlikehold av kommunale eiendommer:** Fortsatt er behovet stort for vedlikehold av kommunale eiendommer, tiltross for tiltakspakken.
- **Vegvedlikehold:** Namsos kommune har i mange år slitt med små budsjetter til drift og vedlikehold av veier og gater. Dagens situasjon er at mange veier og gater er preget av forfall.
- **Regulering av sjøfronten**



22 Konsekvensjusteringer

Konsekvensjusteringene er gjennomført for å kunne videreføre eksisterende drift med samme aktivitetsnivå. I tillegg er det tatt hensyn til konsekvensene av politiske vedtak, statlige føringer, lover og forskrifter. Det er lagt vekt på konsekvensjustering av driften for å sikre et godt økonomisk fundament og få på plass ”riktige budsjetttrammer” i forhold til faktisk behov for å drive en forsvarlig tjenesteproduksjon.

22.1.1 Fellestjenester og administrasjon

De største endringene innenfor dette fagområdet er ny lovbestemt bedriftshelsetjeneste, økt husleie samfunnshuset, økt tilskudd til kirkelig fellesråd, økt kontingent til KS og OU-midler samt økte kostnader til revisjon og kontroll.

Når det gjelder bedriftshelsetjenesten foreslår rådmannen at tjenesten skal omfatte alle ansatte i Namsos kommune. Loven gjelder for alle ansatte, med unntak av administrative stillinger. Rådmannen har derfor besluttet at tilbudet skal gjelde alle ansatte i Namsos kommune.

Når det gjelder husleie samfunnshus har Namsos kommune ikke akseptert økning av husleie i samfunnshuset etter 2002. Dette har skjedd i en avtale/et stilltiende samtykke fra styret med bakgrunn i leiers klage over byggets beskaffenhet med dårlig vedlikehold og dårlig innelima/arbeidsmiljø gjennom en årrekke. Det foreligger ingen leieavtale. Nytt styre tilsidesetter nå denne tidligere ”avtalen” og krever nye leie med tilbakevirkende kraft fra 2002. Kommunen ble varslet i budsjettåret 2009. Namsos kommune krever arealoversikter som grunnlag for drøfting av husleie. Det er grunn til å tro at gammel arealoversikt ikke stemmer med virkeligheten. Husleie og regulering skal kontraktstfestes i standard kontrakt som Namsos kommune benytter i andre leieforhold. Styret har ikke respondert på utsendt standard kontraktforslag.

22.1.2 NAV

Konsekvensjusteringene innenfor dette fagområdet gjelder kvalifiseringsordningen (KVP): Med bakgrunn i krav om antall personer i ordningen og at det øremerkede tilskuddet fra Fylkesmannen dekker ca 35 % av den årlige utbetaling til bruker til KVP. Generelt er kommunens kostnader høyere ved KVP enn ordinær sosialhjelp. Fordelen ved KVP er at det er større sannsynlighet for at de som deltar i denne ordningen kommer i arbeidsrelatert aktivitet og på sikt kir kommunen lavere kostnader.

22.1.3 Oppvekst

Den største endringen innenfor oppvekst gjelder økt klassesall i grunnskolen, kompetanseheving pedagogisk personale/prosjektleder MNS/IN, gratis leksehjelp samt 1 uketime ekstra for 1-7. Klasse som ble varslet gjennom statsbudsjettet 2010. I tillegg er PPT styrket med en netto andel.

22.1.4 Helse og omsorg

Det har vært arbeidet med å framlegge et forslag til økonomiplan som skal medvirke til å bedre realismen mellom faktisk aktivitet og økonomiske rammer. Dette kommer til syne gjennom:

- Ressurskrevende tjenester, – økt behov og endring i betingelser varslet i statsbudsjettet 2010.
- Oppfølging av ruspolitisk handlingsplan – varslet også i statsbudsjettet 2010
- Overtidsgodtgjøring
- Kompensasjon for økte priser på jordmortjenester
- Øke tiltaksbudsjettet for Barnevernet



22.1.5 Kultur

De største endringene her er justering av inntektsanslag ved Oasen og Kinoen, videreføre prosjektet NonSTOP, samt bortfall av inntekt i Granåsen ved salg av barnehage. I tillegg konsekvensjusteres fagområdet for husleie NT fylke.

22.1.6 Teknisk

Som følge av byggingen av brannstasjon er det konsekvensjustert for økte huskostnader ved den nye stasjonen. I tillegg kompenseres byggesaksavdelingen pga inntektsbortfall som følge av færre saker som gir gebyrinntekter. Rulleringen av kommunens arealdel er det konsekvensjustert for i 2013.

Konsekvensjusteringer 2010-2013				
År	2010	2011	2012	2013
Politisk, stab, int.tjenester og innvandrtj.				
Norsk pasientskadeerstatning	50	50	50	50
Revisjon og kontroll	96	96	96	96
Økt husleie i samfunnshuset	400	400	400	400
Ny lovbestemt driftshelsetjeneste	1 000	1 000	1 000	1 000
Økt tilskudd til kirkelig fellesråd. Pris-/lønnsvest (deflator)	190	190	190	190
Kontingent til KS og OU-midler	120	120	120	120
UMS-varslng. Kriseledelsen	30	15	15	15
Sum politisk, stab., interne tj og flyktingetj.	1 886	1 871	1 871	1 871
NAV				
Kvalifiseringsprogrammet	500	500	0	0
Økonomisk sosialhjelp	0	0	0	0
Sum fagområde NAV	500	500	0	0
Fagområde oppvekst				
Styrking fagstab PPT- netto andel	400	400	400	400
Økt klassesall grunnskolen	1 100	550	550	550
Kompetanseheving pedagogisk personale/Prosjektleder MNR/IN	650	800	800	800
Rådgiver oppvekst 50% st.andel	280	280	280	280
Statsbudsjettet; Gratis leksehjelp + 1 uketime	650	1 450	1 450	1 450
Sum fagområde oppvekst	3 080	3 480	3 480	3 480
Fagområde helse og omsorg				
Ressurskrevende tjenester	2 150	2 150	2 150	2 150
Ressurskrevende tjenester endring i betingelser (80% dekning)	1 378	1 378	1 378	1 378
Oppfølging av ruspolitisk handlingsplan	750	1 400	1 400	1 400
Kommunal egenandel for psykologrekruttering	200	350	550	550
Overtidsgodtgjøring	1 250	500	500	500
Priv. fysioterapeuter. endring i finansiering av driftstilskudd	336	336	336	336
Flatanger vaskeri, prisstigning	300	300	300	300
Jordmortjenster prisstigning	70	100	100	100
Samkommune:				
Barnevern tiltaksbudsjett	500	500	500	500
Sum fagområde helse og omsorg	6 934	7 014	7 214	7 214
Fagområde kultur				
Husleie NT-fylke, for høyt inntektsanslag	70	70	70	70
Inntektsanslag, kino, Oasen (justering)	250	250	250	250
Granåsen barnehage, bortfall av inntekter ved salg	120	120	120	120
KiINT,	20	20	20	20
Byer i Midt-Norge	20	20	20	20
nonSTOP 3-årig prosjekt	250	250	250	
Sum fagområde kultur	730	730	730	480
Fagområde teknisk				
Økte huskostnader brann- og redning	300	1 000	1 000	1 000
Lønnskomp. byggesaksavdeling	500	500	500	500
Rullering av kommunens arealplan				600
Sum fagområde teknisk	800	1 500	1 500	2 100
SUM konsekvensjusteringer	13 930	15 095	14 795	15 145



23 Omstilling og effektivisering

23.1 Behovet for omstilling og effektivisering i Namsos

Det tar tid å ta ut omstillingseffekter. Rådmannen foreslår i denne planperioden at en del av prosjektene reverseres i tillegg til at kommunestyret har vedtatt i 2009 å ikke innføre felles kretsgrenser mellom NUS og HUSK.

Omstilling-/effektiviseringstiltak				
År	2010	2011	2012	2013
Fellestjenester og administrasjon				
Merkantilprosjektet, reversering i 2010	400	0	0	0
Sum pol., stab., int.tj og innv.tj.	400	0	0	0
Fagområde oppvekst				
Reversering kretsgrenser NUS/HUSK	600	350	-200	-200
Reversering Grønlihøgda til Høknes	250	550	550	550
Sum fagområde oppvekst	850	900	350	350
Fagområde helse og sosial				
Sum fagområde helse og sosial	0	0	0	0
Fagområde kultur				
Sum fagområde kultur	0	0	0	0
Fagområde teknisk				
Sum fagområde teknisk	0	0	0	0
Sum nye driftstiltak	1 250	900	350	350

23.2 Omstilling og effektivisering - Konsekvenser av tiltak

23.2.1 Fellestjenester og administrasjon

Kartlegging våren 2009 viser at stordriftsfordelene på merkantil sektor ikke er tatt ut som forutsatt ved etablering av familiens hus. Kartleggingen viser imidlertid at potensialet ikke er så stort som først anslått. Rådmannen foreslår derfor at den økonomiske effekten av tiltaket halveres i 2010.

23.2.2 Oppvekst

De flytende kretsgrensene mellom NUS og HUSK ble ikke innført høsten 2009, jfr kommunestyrevedtak våren 2009. Videre foreslår rådmannen at justeringen av kretsgrensene mellom Grønlihøgda og Høknes reverseres, all den tid at dette ikke vil få noen innsparingseffekt på grunn av økt elevtall.

23.2.3 Helse og omsorg

Ingen endringer i forhold til vedtatt økonomiplan for 2009-2012, tiltakene videreføres i planperioden 2010-2013.

23.2.4 Kultur

Ingen endringer i forhold til vedtatt økonomiplan for 2009-2012, tiltakene videreføres i planperioden 2010-2013.



23.2.5 Teknisk

Ingen endringer i forhold til vedtatt økonomiplan for 2009-2012, tiltakene videreføres i planperioden 2010-2013.

23.2.6 Annet

Ingen endringer i forhold til vedtatt økonomiplan for 2009-2012, tiltakene videreføres i planperioden 2010-2013.



24 Nye driftstiltak

	Pri	2010	2011	2012	2013
Skjemaverktøy elektroniske søknader	1	100	12	12	12
50 % st. HMS koordinator	2	230	230	230	230
Informasjonsmedarbeider	3	300	600	600	600
Fellestjenester og administrasjon		630	842	842	842
Gjeldsrådgiver, 1/1 stilling	1	500	500	500	500
NAV		500	500	500	500
Økn. rammetimetall 3,5 lærerårsverk	1	800	1930	1930	1930
Økt assistentressurs til funksj.h. elever 3,5 årsverk	2	1140	1140	1140	1140
Økn. adm. ressurs rektorer i grunnskolen 1. årsverk	3	285	680	680	680
Ludvig barnehage, driftskostnader	4	200	440	440	440
Oppvekst		2 425	4 190	4 190	4 190
Omsorgsplan: Bemanningsøkning i omsorgstjenestene	1	750	1 000	1 500	1 500
Omsorgsplan: Aktiv omsorg: Fysio, ergo, aktivitør	2	500	500	750	750
Omsorgsplan: Aktiv omsorg: Tverrfaglig fritidsavd. tilknyttet kult	3	750	750	750	1 000
Helse og sosial		2 000	2 250	3 000	3 250
Kleppen. Nett mellom bane og innkjøring	1	70			
70-års minnemarkering	2	70			
Åpen kulturskole	3	230	450	450	450
Kultur		370	450	450	450
Rassikringstiltak	1	1 500	1 000	300	300
Regulering av Sjøfronten	2	1 000			
Kartlegging av grunnforhold, skredfare	3	500	500		
Teknisk		3 000	1 500	300	300

24.1 Behov og effekt av nye driftstiltak

24.1.1 Fellestjenester og administrasjon

a) Skjemaverktøy elektroniske søknader

Dette er programvare for å forenkle prosessene med elektroniske søknader til kommunen, bl.a. jobbsøknader. Søkere til jobber i Namsos kommune klager ofte på det opplegget som brukes i dag, fordi det er arbeidskrevende og det lagrer ikke innlagte opplysninger. Dette medfører for eksempel at du i dag må sende inn 7 likelydende søknader hvis du skal søke på 7 forskjellige ledige lærerstillinger. Den nye programvaren vil også gjøre kommunen i stand til å utforme søknadsskjemaene selv. De innkjøpte søknadsskjemaene som brukes i dag er ikke treffsikre i forhold til det vi ønsker å etterspørre, og de er umulig å få forandret.

b) 50 % stilling HMS koordinator

Å utforme og oppdatere rutiner og systemer som skal bidra til å effektivisere og øke kvaliteten på HMS arbeidet på den enkelte arbeidsplass, har i flere år ligget til sentraladministrasjonen. Et godt HMS arbeid på arbeidsplassene vil bl.a. være en viktig faktor i arbeidet med å forebygge og redusere sykefraværet. Siden det ikke har vært avsatt stillingsressurs som HMS koordinator i Namsos kommune, er dette et arbeid som det ikke har vært mulig å prioritere tilstrekkelig. Andre sammenlignbare kommuner i Nord-Trøndelag har opp til 2 stillinger avsatt til HMS koordinator arbeidet.

**c) Informasjonsmedarbeider**

Som et ledd i å forbedre kommunens informasjonsstrategi foreslår rådmannen å opprette en stilling som informasjonsmedarbeider. Dette året har vist at behovet har vært til stede både i forhold til informasjon eksternt via kommunens hjemmesider og i forhold til å tilrettelegge for ordfører og rådmann i forhold til henvendelser fra media og kommunens innbyggere.

24.1.2 NAV**a) Gjeldsrådgiver 1 årsverk**

For å kunne håndtere gjeldsrådgiving, bostøtte og disponeringsavtaler på en kvalitativt bedre og mer effektiv måte er det nødvendig å styrke både kompetansen og ressursen i NAV kontoret innenfor denne delen av virksomheten.

Det er nødvendig å tilføre kontoret kompetanse og det foreslås å etablere en ny stilling (100%) med dette feltet som hovedansvar.

Effekten av dette vil være:

- 1) Økt kvalitet og mindre tidsbruk enn vi har i dag
- 2) Bedre oppfølging av andre brukere for å skaffe jobb eller jobbrelatert aktivitet.
- 3) På lang sikt vil det være økonomisk positivt at den enkelte bruker med slike behov blir i større grad selvhjulpen.

24.1.3 Oppvekst**a) Økning rammetimetall 3,5 årsverk**

Grunnskolens rammetimetall oppleves som marginalt. Skolene og lærerorganisasjonene påpeker at dette tiltaket må ha høy prioritet. Kommunestyret har bedt rådmannen prioritere tiltaket. KOSTRA-tall viser at Namsos har en meget effektiv grunnskole drift i landsmålestokk. Etter tildeling av rammetimer for skoleåret 2009/2010, er det totalt 3 årsverk i grunnskolene til styrking og deling i aktuelle fag – samt ressursen som gir mulighet til bedre *tilpasset opplæring*. Spesialundervisningsbehovet har økt betraktelig. En økt lærertetthet vil kunne tilrettelegge for bedre tilpasset opplæring og noe lavere sykefravær. Flere påpeker at sykefravær har sammenheng med arbeidsbelastninga. I tillegg *kan* et økt rammetimetall medføre noe redusert behov for spesialundervisning. Økningen tilsvarer ca. 2% økning av det totale lærerårsverket i grunnskolene.

b) Økt assistentressurs til funksjonshemmede elever 3,5 årsverk

For at skoletilbudet skal kunne tilpasses bedre til elever med nedsatt funksjonsevne, er det nødvendig å øke opp assistentressursen til disse elevene. Helse og oppvekst har sammen gjennomgått ressursbehovene.

c) Økning administrativ ressurs rektorer i grunnskolen 1 årsverk

Rektorene har de senere årene fått tilført en rekke nye ansvars- og arbeidsoppgaver fra stat og kommune uten at administrasjonsressursen ved skolene er økt. Arbeidsomfanget oppleves som stort og krevende. Det må gis mer tid til faglige og personalmessige oppgaver. Rektorene som enhetsledere har fortsatt undervisningsplikt i deler av stillingen. Tiltaket har en økonomisk ramme som medfører at en del rektorer fortsatt vil få undervisningsplikt. Saken har vært drøftet i eget møte mellom kommunen og lærerorganisasjonene.

d) Ludvik Barnehage – økte driftskostnader som følge av utbygging barnehage

I forbindelse med utbygging av Ludvik barnehage og flytting av Bangsund barnehage til Doktorgården, vil de årlige driftskostnadene øke. Beløp er stipulert.



24.1.4 Helse og omsorg

I hht vedtatt omsorgsplan fremmer rådmannen 3 nye tiltak innenfor dette fagområdet.

- a) **Omsorgsplan: Bemanningsøkning i omsorgstjenestene**
- b) **Omsorgsplan: Aktiv omsorg: Fysio, ergo, aktivitør**
- c) **Omsorgsplan: Aktiv omsorg: Tverrfaglig fritidsavd., tilknyttet kultur**

24.1.5 Kultur

a) **Kleppen, nett mellom bane og innkjøring**

Det er behov for et sikkerhetsnett mellom fotballbane og hovedinngangsveien i Klerppen idrettspark.

b) **70-års minnemarkering**

I 2010 er det 70 år siden bombingene av Namsos, 65 år siden gjenreisningen startet, og 50 år siden Namsos nåværende kirke ble åpnet. Namsos kommune er sammen med foreninger og innbyggere utfordret til å markere dette neste år, jfr KST sak 60/09.

c) **Åpen kulturskole**

Kommunestyret har tidligere bedt om en beregning av hva det koster å gjeninnføre åpent inntak ved kulturskolen. Beregningene er gjort i forhold til elever som står på venteliste. Det er signalert igjennom statsbudsjettet at kulturskoletilbudet skal være åpent for alle elever, med god kvalitet og til en rimelig pris.

24.1.6 Teknisk

a) **Rassikringstiltak**

Etter raset i Kattmarka er det særlig aktuelt å intensivere kartleggingen av mulig rasfarlige områder i kommunen. Også NVE (Norges Vassdrags- og Energidirektorat) ser ut til å prioritere Namsos kommune i sitt pågående arbeid på dette feltet. Vi vet fra før at det er behov for å sikre bebyggelse i enkelte områder mot steinsprang. I budsjettforslaget legges det opp til å bidra med midler i tillegg til forventet statlig aktivitet på kartlegging, og midler til å videreføre sikringstiltak ved bebyggelse. Status er at noen søknader om byggetillatelse stoppes pga. mangelfull sikkerhet/dokumentasjon av sikkerhet. Aktivitet og tiltak på feltet er derfor prioritert i perioden.

a) **Regulering av sjøfronten**

Bidra til reguleringsplan for sjøfronten av Namsos by og revitalisering av denne. Dette er et av flere prioriterte tiltak i Sentrumsplan Namsos. I de siste årene er det gjort mye bra for utvikling og forskjønning i sentrum. Ny reguleringsplan for sjøfronten som grunnlag for fortsatt utvikling av sentrumsområdene, anses som viktig for å opprettholde en positiv trend.

b) **Kartlegging av grunnforhold, skredfare**

Det vises til pkt a).

24.2 Andre tiltak

24.2.1 Raset i Kattmarka.

Det er budsjettert med en nettokostnad på 2.750 mill kroner fra 2010. KRD har som praksis i saker der det søkes om skjønnsmidler i forbindelse med naturskade, at de dekker halvparten av utgiftene.

Dersom kommunen har merutgifter utover 250 kroner pr innbygger etter at departementet har dekket halvparten, dekker departementet i tillegg det overskytende beløpet. Rådmannen har derfor beregnet et



overslag av nettokostnader ut i fra departementets praksis. Dette gjelder kommunens egenandel til NVE og øvrige kostnader som kommunen ikke får dekket gjennom skjønnsmidler fra staten.

24.2.2 Økt vedlikehold bygninger

Det prioriteres utvendig vedlikehold som sikrer kommunens verdier som forebygger/hindrer følgeskader. Tiltakene vil omfatte tekking/tetting av tak, tiltak på yttervegger, - herunder vindusutskifting og beising. Videre prioriteres tekniske anlegg for å sikre at den daglige driften kan opprettholdes. I den vedtatte økonomiplan for 2009-2012 ble det vedtatt at vedlikehold på kommunale bygg skulle styrkes med 1 mill i 2009 og med 2 mill ut planperioden.

Prioritet	Område	Tiltak
1	Barnas hus	Bygningsmessig justering/tilbygg
2	Vestbyen barnehage	Bygningsmessig justering/tilbygg
3	Tak	Otterøy skole taktekking på tak 3
3	Yttervegger	Otterøy skole, utvendig maling
3	Yttervegger	Namsos Ungdomsskole, erstatte ødelagt eternittkledning
3	SD- anlegg, (Sentral Drift)	Bangsund skole, sentralt driftsanlegg
3	SD- anlegg, (Sentral Drift)	Høknes B, sentralt driftsanlegg-komplettering
3	Tekniske anlegg:	Høknes ungdomsskole, fornye varmeanlegg
3	Tekniske anlegg:	Høknes ungdomsskole, ventilasjonsagregat til gymsal
3	Tekniske anlegg:	Oasen, forvarming av luftinntak
	Tak	Bangsund skole/ samfunnshus, taktekking
	Tak	Strandveien 20, ny taktekking
	Tak	Otto Sverdrupsv 9, ny taktekking
	Tak	Spillum barnehage, ny taktekking
	Tak	Otterøy Bo & servicesenter; ny taktekking og renner.
	Yttervegger:	Namsos Bo & service senter, utvendig beising
	Yttervegger:	Høknes Barneskole, E-bygg, solavskjerming



Prioritet	Område	Tiltak
	Yttervegger:	Namsos sykeheim, maling av fløy D
	Vinduer	Høknes ungdomsskole, skifting og maling av vinduer
	Vinduer	Høknes barneskole E, maling av vinduer
	Vinduer	Otterøy skole adm bygg, maling av vinduer
	Vinduer	Pensjonistsenteret, skifting og maling av vinduer
	Vinduer	Namsos sykeheim, maling av vinduer
	Tekniske anlegg:	Otterøy skole, Varme og styring
	Tekniske anlegg:	Otterøy skole, Ventilasjon Adm
	Tekniske anlegg:	Bangsund skole, oppgradering av fyrrom og mere
	Tekniske anlegg:	Otterøy skole, Brannalarmanlegg
	Tekniske anlegg:	Otterøy skole svømmebasseng, balansert ventilasjon med mer
	Tekniske anlegg:	Bangsund skole svømmebasseng, balansert ventilasjon med mer
	Tekniske anlegg:	Spillum Barnehage, ventilasjon
	Tekniske anlegg:	Ludvik barnehage, ventilasjon.
	Tekniske anlegg:	Namsos sykeheim, utelys
	Tekniske anlegg:	Namsos sykeheim, varmgjenvinnere ABC- fløy
	Yttervegger:	Vindusskifte på pensjonistsenteret
	Yttervegger:	Renovering av fasader m.m.

Varmeanlegg ved Høknes ungdomsskole er så omfattende at det nok må deles opp over flere år. Alternativt må det finansieres over investeringsbudsjettet.

Totalt dreier dette seg om ca 7 mill. og da er det ikke satt kostnader på alle tiltak. Om vi tar ut kun de vi nå har satt prioritet 1-3 på, er vi på ca 4,5 mill. Rådmannen gjør oppmerksom på at dette er grove overslag som det må arbeides videre med mot realisering.



24.2.3 Økt vedlikehold vei

Namsos kommune har i mange år slitt med små budsjetter til drift og vedlikehold av veier og gater. Dagens situasjon er at mange veier og gater er preget av forfall. Med eiendomsskatt og bruk av 2 mill.kr årlig på vei kan en få gjennomført følgende tiltak i planperioden.:

Ekstra avsatte midler til veivedlikehold er tenkt prioritert som følger:

År	Tiltak	Utgifter
2010	Oppretting og asfaltering av Åsvegen	kr 2 000 000,-
2011	Oppretting og asfaltering Prestegårdsaleen, Bangsundvegen, Larsheimen, Rønningsåsen, Flyplassvegen	kr 2 000 000,-
2012	Oppretting og asfaltering av Fossbrenna	kr 2 000 000,-
2013	Sentrum og Fossbrenna	kr 2 000 000,-

25 Dekning av underskudd

Som rapportert i budsjettkontroll 3. kvartal 2008, viser prognosen et underskudd på 4 mill. kroner. I hht budsjett og regnskapsforskriftene skal underskudd dekkes inn i året etter regnskapsåret evt. fordeles over 2 år. Samtidig skal det benyttes av budsjetterte avsetninger til fond, for å redusere størrelsen på underskuddet. I økonomiplan for 2009 er det avsatt 12,9 mill kr til fond. Et evt underskudd vil derfor først gå til fradrag på avsetning til disposisjonsfondet. Så lenge de budsjetterte avsatte midlene er høyere enn underskuddet, vil derfor underskuddet dekkes i regnskapsåret gjennom en tilsvarende lavere avsetning til fond. Rådmannen har derfor ikke lagt inn noen inndekning av forventet underskudd i 2010.

26 Avsetning til disposisjonsfond


Som fondsoversikten viser har Namsos kommune begrensede fondsmidler (som ikke er disponert) pr. utgangen av 2008. Rådmannen forslø derfor å styrke fondsoppbyggingen fra 2009 og har i økonomiplanperioden en ambisjon om å styrke disposisjonsfondet hvert år framover i planperioden.



27 Økonomiske oversikter

Rådmannen har fordelt avsatte midler til lønnsoppgjør pr. fagområde, fordelt avsetninger til vegvedlikehold og vedlikehold bygg på tilhørende rammeområder i driftsbudsjettet samt ”finregnet” i forhold til rentekostnader og momskompensasjon i forhold til de vedtatte endringer i investeringsbudsjettet. Sum netto driftsinntekter, sum rammeområder og netto driftsresultat vil derfor avvike noe i forhold til de tabeller som følger kommunestyrevedtaket.

27.1 Hovedoversikt

	Negative tall = inntekt							
	Tall i tusen kroner							
	Regnskap 2008	Rev. Budsj. 2009	Prognose 2009	Budsjett 2010	Øk. plan 2011	Øk. plan 2012	Øk. plan 2013	
Skatt, rammetilskudd, Eiendomsskatt	-394 305	-455 245	-459 245	-484 475	-486 540	-486 540	-486 540	
Konsesjonsavgift	-1 119	-700	-1 100	-1 100	-1 100	-1 100	-1 100	
Tilskudd ressurskrevende brukere	0	0	0	0	0	0	0	
Investeringskompensasjon	-6 756	-6 800	-6 800	-6 800	-6 800	-6 800	-6 800	
Momskompensasjon	-7 976	-11 153	-8 153	-10 200	-1 926	-904	-560	
Kalkulatoriske inntekter	-49 401	-44 789	-44 789	-51 057	-51 057	-51 057	-51 057	
Netto driftsinntekter	-459 557	-518 687	-520 087	-553 632	-547 423	-546 401	-546 057	
Fellestjenester og administrasjon	41 507	49 351	49 351	48 397	47 524	47 094	47 474	
Fagområde NAV	9 515	10 688	10 688	11 698	11 598	11 098	11 098	
Fagområde Oppvekst	120 231	133 203	129 963	142 528	144 936	145 082	145 226	
Fagområde Helse og sosial	161 640	185 309	190 722	188 742	189 432	190 442	190 752	
Fagområde Kultur	13 181	17 634	18 284	14 938	15 118	15 118	14 868	
Fagområde Teknisk	46 976	45 595	45 495	45 749	41 949	40 599	41 199	
Tidl MNR/Samkommune	2 561	2 830	2 830	16 202	16 260	16 267	16 343	
Felles rammeområder	972	2 930	5 430	14 901	17 851	17 851	17 851	
Sum rammeområder	396 583	447 540	452 763	483 155	484 668	483 551	484 811	
Netto finans	67 214	53 653	53 653	57 541	58 984	58 646	58 480	
Netto driftsresultat	4 240	-17 494	-13 671	-12 936	-3 771	-4 204	-2 766	
Dekning av underskudd	0	236	236	0	0	0	0	
Bruk av disp. fond	-4 004	-1 300	-1 300	0	0	0	0	
Avsetning til disp. fond	0	10 682	10 682	12 936	3 771	4 204	2 766	
Avsetning til bundet fond	0	1 126	1 126	0	0	0	0	
Tap på fordringer		-2 000	-2 000					
Merforbruk	-236	0	0					
Momskomp. til investeringsregn.	0	8 750	8 750	0	0	0	0	
Netto avsetninger	-4 240	17 494	17 494	12 936	3 771	4 204	2 766	
Regnskapsmessig mer/mindreforbruk	0	0	3 823	0	0	0	0	



27.2 Budsjettskjema 1A

Budsjettskjema 1A - Drift								
Namsos kommune	Regnskap 2008	Bud Oppr. 2009	Bud Rev. 2009	Prognose 2009	Budsjett 2010	Øk.plan 2011	Øk.plan 2012	Øk.plan 2013
Skatteinntekter, kommune	-199 278	-209 089	-209 089	-211 089	-223 596	-223 596	-223 596	-223 596
Eiendomsskatt	-15 183	-14 600	-14 600	-13 600	-20 000	-20 000	-20 000	-20 000
Konsesjonskraftinntekter	-1 119	-700	-700	-1 100	-1 100	-1 100	-1 100	-1 100
Rammetilskudd	-179 844	-231 556	-231 556	-234 556	-240 879	-242 944	-242 944	-242 944
Tilskudd ressurskrevende brukere								
Investeringskompensasjon	-6 756	-6 800	-6 800	-6 800	-6 800	-6 800	-6 800	-6 800
Momskompensasjon investeringer	-7 976	-11 153	-11 153	-8 153	-10 200	-1 926	-904	-560
Kalkulatoriske renter og avskrivn.	-49 401	-51 057	-44 789	-44 789	-51 057	-51 057	-51 057	-51 057
Netto driftsinntekter	-459 557	-524 955	-518 687	-520 087	-553 632	-547 423	-546 401	-546 057
Netto renteutgifter	37 830	28 042	24 242	24 242	28 130	29 573	29 235	29 069
Netto gjeldsavdrag	29 384	29 411	29 411	29 411	29 411	29 411	29 411	29 411
Netto finans	67 214	57 453	53 653	53 653	57 541	58 984	58 646	58 480
Bruk av disp.fond	-4 004	-1 300	-1 300	-1 300				
Dekking av tidl. års merforbruk		2 000	236	236				
Avsetning til disp. fond		5 708	10 682	10 682	12 936	3 771	4 204	2 766
Avsetning til kapitalfond		11 000						
Tap på fordringer			-2 000	-2 000				
Vedlikeholdsprosjekt		6 700	1 126	1 126				
Merforbruk	-236							
Overføring til investeringsbudsjett		3 300	8 750	8 750				
Netto avsetninger	-4 240	27 408	17 494	17 494	12 936	3 771	4 204	2 766
Til fordeling rammeområder	-396 583	-440 094	-447 540	-448 940	-483 155	-484 668	-483 551	-484 811
Fordelt rammeområder	396 583	440 094	447 540	452 763	483 155	484 668	483 551	484 811
Mer/Mindreforbruk	-	-	-	3 823	-	-	-	-




27.3 Budsjettskjema 1B

Budsjettskjema 1B - Drift								
Namsos kommune	Regnskap 2008	Bud. Oppr. 2009	Bud. Rev. 2009	Prognose 2009	Budsjett 2010	Øk.plan 2011	Øk.plan 2012	Øk.plan 2013
000 Politisk virksomhet	7 466	8 443	8 693	8 693	8 319	8 699	8 269	8 649
010 Rådmann, stab, skog og viltnevd	7 339	9 190	10 661	10 661	10 466	10 351	10 351	10 351
020 Servicekontor, personal og IT	18 113	21 953	21 186	21 186	22 765	21 677	21 677	21 677
890 Økonomiavdelingen	8 589	6 480	8 811	8 811	6 847	6 797	6 797	6 797
Fellestjenester og administrasjon	41 507	46 066	49 351	49 351	48 397	47 524	47 094	47 474
NAV	9 515	10 602	10 688	10 688	11 698	11 598	11 098	11 098
013 Felles oppvekst	4 839	7 466	7 768	7 918	11 944	14 112	14 258	14 402
120 Innvandretjenesten	-3 033	-1 481	-1 481	-6 381	-1 437	-1 437	-1 437	-1 437
200 Namsos barneskole	12 549	12 956	13 236	13 236	13 557	13 557	13 557	13 557
210 Namsos ungdomsskole	17 822	18 330	18 707	18 817	19 067	19 067	19 067	19 067
220 Høknes barneskole	21 681	20 933	21 461	22 211	21 897	21 897	21 897	21 897
230 Høknes ungdomsskole	11 887	12 420	12 637	12 637	12 904	12 904	12 904	12 904
240 Bangsund skole	12 572	13 545	13 813	14 213	14 617	14 617	14 617	14 617
250 Otterøy skole	8 327	8 490	8 638	8 638	8 825	8 825	8 825	8 825
260 Sørenget oppvekstsenter	6 276	6 268	6 418	6 418	6 611	6 611	6 611	6 611
270 Vestbyen skole	15 544	16 433	16 817	17 167	17 222	17 222	17 222	17 222
285 Namsos opplæringscenter	3 742	5 409	5 475	5 175	5 676	5 676	5 676	5 676
290 Namsos kommune bamehagedrift	2 840	4 234	4 330	4 330	5 951	6 191	6 191	6 191
287 PPT i MNR	5 185	5 341	5 384	5 584	5 694	5 694	5 694	5 694
Fagområde Oppvekst	120 231	130 344	133 203	129 963	142 528	144 936	145 082	145 226
014 Felles helse	19 353	12 625	22 478	23 778	14 768	15 018	15 768	16 018
350 Helsestasjon, Fysio-/ergoterapi	6 167	9 449	9 614	9 014	10 079	10 169	10 229	10 289
360 Distrikt sør	56 941	58 679	60 399	62 160	63 610	63 535	63 535	63 535
380 Namsos sykehjem	43 424	48 318	49 262	50 400	52 089	52 089	52 089	52 089
390 Distrikt vest	35 755	42 004	43 556	45 370	47 093	47 518	47 718	47 718
301 Legevaktordningen i Namdal		995			995	995	995	995
305 Skjenkekontroll		108			108	108	108	108
Fagområde Helse og sosial	161 640	172 178	185 309	190 722	188 742	189 432	190 442	190 752
500 Kulturadministrasjon	9 030	14 036	13 890	14 540	10 775	10 735	10 735	10 485
280 Kulturskolen	4 151	3 614	3 744	3 744	4 163	4 383	4 383	4 383
Fagområde Kultur	13 181	17 650	17 634	18 284	14 938	15 118	15 118	14 868
610 Byggesak kart og oppmåling	3 009	1 317	1 660	2 060	2 948	1 948	1 948	2 548
620 Namsos bydrift	14 219	8 036	10 254	10 554	13 401	12 801	11 601	11 601
630 Namsos brann- og redningsvesen	8 911	9 893	10 521	9 721	9 486	10 186	10 036	10 036
640 Eiendomsavdelingen	20 837	20 343	23 160	23 160	19 393	16 493	16 493	16 493
632 Brannvarslingssentral		365			365	365	365	365
633 Akuttberedskap oljevern		156			156	156	156	156
Fagområde Teknisk	46 976	40 110	45 595	45 495	45 749	41 949	40 599	41 199

Fortsetter neste side ->



<- Fortsetter fra forrige side

 Budsjettskjema 1B - Drift								
Namsos kommune	Regnskap	Bud. Oppr.	Bud. Rev.	Prognose	Budsjett	Øk.plan	Øk.plan	Øk.plan
	2008	2009	2009	2009	2010	2011	2012	2013
Skatteoppkrever		1 861			1 861	1 861	1 861	1 861
Utviklingsavdeling		1 046			1 046	1 046	1 046	1 046
Miljø og landbruk		1 784			1 784	1 784	1 784	1 784
IT		-			690	690	690	690
Barnevern		7 360			7 860	7 860	7 860	7 860
Legevaktsarbeid		549			549	549	549	549
Kommuneoverlege		623			623	623	623	623
Politisk		-			-	-	-	-
Administrasjon		-			-	-	-	-
Økonomisystem		358			358	358	358	358
Sak-/arkivsystem		144			144	144	144	144
PLO-system		169			169	169	169	169
Kartsamarbeid					92	92	92	92
Økte kostnader Samkommune		-			1 026	1 084	1 091	1 167
Samkommune	2 561	13 894	2 830	2 830	16 202	16 260	16 267	16 343
Lønnsoppgjør 01.05.2009 til fordeling	-	7 450	1 130	1 130	841	841	841	841
Avsetting lønnsoppgjør 2010					11 000	16 700	16 700	16 700
Felles buffer energi	-	500	500	500				
Felles Pensjon KLP	972			2 500	310	310	310	310
Ras					2 750	-	-	-
Tilskudd		1 300	1 300	1 300				
Felles	972	9 250	2 930	5 430	14 901	17 851	17 851	17 851
SUM RAMMEOMRÅDER	396 583	440 094	447 540	452 763	483 155	484 668	483 551	484 811



27.4 Tilskudd fra Namsos kommune

Tekst	Budsjett 2006	Budsjett 2007	Budsjett 2008	Budsjett 2009	Budsjett 2010
Kirkelig Fellesråd	4 274 000	4 477 000	4 637 000	4 924 000	5 114 000
Andre trossamfunn	130 000	130 000	130 000	130 000	130 000
Private barnehager *)	2 313 000	2 500 000	5 013 000	7 000 000	7 000 000
Krisesenter/Incestsenter	90 000	90 000	90 000	90 000	90 000
MN-Vekst AS **)	743 000	1 143 000	1 143 000	1 143 000	1 666 000
KV prosjektet			100 000	100 000	10 000
Støtte lag/foreninger, barne- og ungdom	105 000	105 000	105 000	105 000	105 000
Støtte sang og musikk	20 000	20 000	20 000	20 000	20 000
Støtte sang og musikk, gratis lokaler	50 000	50 000	50 000	50 000	50 000
Støtte lag/foreninger, idrett og friluftsmål	70 000	70 000	70 000	70 000	70 000
Kulturstipend	10 000	10 000	10 000	10 000	10 000
Støtte idrettslag, gratis lokaler	170 000	170 000	170 000	170 000	170 000
Støtte idrettslag, lysløyper	110 000	110 000	166 000	166 000	166 000
Støtte lag/foreninger, andre kulturformål	305 000	305 000	305 000	305 000	305 000
NIL fotball, kunstgressbane Kleppen				350 000	350 000
17. mai komiteen	58 000	58 000	58 000	58 000	58 000
Namsos Rock festival			50 000	50 000	50 000
Rock City			2 954 000	5 110 000	1 182 000
Kulturprisen	5 000	5 000	10 000	10 000	10 000
Byggeskikkprisen	5 000	5 000	5 000	5 000	5 000
TV-aksjonen	10 000	10 000	10 000	10 000	10 000
Namdalsmuseet/Spillum dampsg	273 000	273 000	464 000	555 000	555 000
Namdal Folkehøgskole	60 000	60 000	60 000	60 000	60 000
Næringsformål	38 000	38 000	38 000	38 000	38 000
Namdalshagen	500 000	250 000	250 000	250 000	250 000
Støtte til nærings- og samfunnsbygging		250 000	250 000	250 000	250 000
Turistinformasjon	310 000	310 000	310 000	310 000	310 000
Tilskudd vei, hotell			1 300 000		
Ungdomsrådet	20 000	20 000	20 000	20 000	20 000
Barnehage, søskenmoderasjon	480 000	480 000	400 000	400 000	400 000
Barnehage, friplasser styrkingstiltak	220 000	220 000	140 000	140 000	140 000
SUM	10 369 000	11 159 000	18 328 000	21 899 000	18 594 000

*) private barnehager: beløpet for 2008 tatt fra regnskapet, beløpet for 2009 ikke klart før regnskapsavslutning 2009, 2010 framskrevet som budsjett 2009

**) Økning gjelder kjøp av tjenester, samme antall personer, men økning i statlige satser som medfører økning i kommunale satser iht avtalen



28 Økonomiplan for kirken



29 Budsjett for Komrev IKS og Komsek IKS