



Arealplan for Balsfjord kommune

08.02.2010

Samfunnsanalyse

DISPOSISJON

1.0	INNLEDNING	3
2.0	RAMMEBETINGELSER FOR KOMMUNAL PLANLEGGING – PLAN OG BYGNINGSLOVEN	5
3.0	SAMFUNNSANALYSE	9
4.0	STATUS SAMFUNNSANALYSE – VIRKNINGER OG KONSEKVENSER FOR BALSFJORD KOMMUNES AREALPLAN	31
5.0	AVSLUTNING	37

1.0 INNLEDNING

1.1 Dokumentets bakgrunn og hovedformål

Gjeldende arealplan for Balsfjord kommune ble vedtatt i kommunestyret 1992 og rullert 1996. På bakgrunn av samfunnsutviklingen i kommunen og regionen generelt siden forrige behandling, foreligger det således grunnlag å få utarbeidet et nyere arealplandokument. Balsfjord kommunestyre har derfor i K-sak 09/14, (04.02.2009), vedtatt planprogram for arealplanarbeidet og oppstart av arbeid med utarbeidelse av ny utgave av kommuneplanens arealdel. Ny arealplan skal etter rådmannens framdriftsplan være ferdig politisk behandlet og godkjent av Balsfjord kommunestyre innen utgangen av desember 2010.

Både i ny og gammel plan og bygningslov fastsettes det krav til kommunene om at de skal ha en samlet kommuneplan som omfatter en samfunnsdel med handlingsplan og en arealdel. Den helhetlige kommuneplanen skal ivareta både kommunale, regionale og nasjonale mål, interesser og oppgaver, og bør omfatte alle viktige mål og oppgaver i kommunen. Fra et faglig planperspektiv er den mest hensiktsmessige tilnæringsmetoden å utarbeide kommuneplanens samfunnsdel før arbeidet med arealplanen tar til. De faglige begrunnelsene for dette er at det er gjennom kommuneplanens samfunnsdel man tar stilling til langsiktige utfordringer, mål og strategier for kommunesamfunnet som helhet og kommunen som organisasjon. Videre er det kommuneplanens samfunnsdel som legges til grunn for kommunens virksomhet og for statens og de regionale myndighetenes aktivitet i kommunen.

Ettersom flere av disse aktivitetene er relatert til arealforvaltning, vil samfunnsdelen på flere felt således definere og sette viktige rammer for

arealbruken. Kommuneplanens arealdel blir i dette perspektivet et instrument for å vise sammenhengen mellom framtidig samfunnsutvikling og arealbruk.

Som innledende ledd i arbeidet med utarbeidelse av revidert arealplan for Balsfjord kommune, fremlegger rådmannen med dette en samfunnsanalyse for Balsfjord kommune. *Analysen er en forberedende del av arealplanarbeidet, og dens hovedfunksjon er å framstille og presentere et statusbilde av Balsfjordsamfunnet som kan fungere som forankring og drøftingsgrunnlag for arbeidet med utarbeidelse og konkretisering av ny arealplan.* Samfunnsanalysen skal konkret bidra til følgende avklaringer:

- Presentere dagsaktuelt bilde av samfunnsstatus i Balsfjord kommune som grunnlag for strategiske politiske valg om samfunnsutviklingen og arealforvaltningen i kommunen
- Identifisere og drøfte mulige strategiske valg knyttet til samfunnsutviklingen i Balsfjord kommune, herunder langsiktig arealbruk og miljøutfordringer
- Synliggjøre konsekvensene og effektene de strategiske valgene for samfunnsutviklingen vil ha for arealdisponering og arealplanleggingen
- Fungere som "filtreringsmekanisme" for sorteringsprosesser i forbindelse med håndtering, drøfting og avveining av ulike innspill til arealplanen
- Fungere som argumentasjonsgrunnlag for drøftingsrunder/ forhandlingsrunder med sektormyndighetene

I påfølgende avsnitt presenteres en kort disposisjon og leserveiledning for samfunnsanalysen.

1.2 Disposisjon og leserveiledning

Samfunnsanalysen som presenteres er i hovedsak bygd opp rundt tre sentrale temaområder.

I kapittel 2.0 gjennomgås rammebetingelsene for kommunal planlegging. Her presenteres hovedformålet og de viktigste rammene og målsettingene for kommunalt planarbeid slik dette defineres i plan og bygningsloven.

I kapittel 3.0 gis innledningsvis et bilde av status for samfunnsutviklingen i Balsfjord kommune ved inngangen til 2010. Videre drøftes hvilke konsekvenser denne utviklingen vil ha for arealforvaltningen i kommunen. Kapitlet omhandler avklaringer omkring en rekke samfunnsmessige behov og oppgaver samt peker på mulige løsninger for hvordan disse oppgavene kan håndteres.

Hovedtemaet for kapittel 4.0 er virkningene og konsekvensene som samfunnsanalysens status har for Balsfjord kommunes arealplan. Dette oppsummeres ved å definere hvilke *utfordringer, mål og strategier* som må

legges til grunn for kommunen i arealplansammenheng for å håndtere samfunnsutviklingen.

Avslutningskapitlet 5.0 oppsummerer samfunnsanalysen i form av en kort og punktvis presentasjon av hovedlinjene for utarbeidelsen av ny arealplan for Balsfjord kommune.

1.3 Metode

Samfunnsanalysedokumentet er i hovedsak bygget på gjennomgang av gjeldende arealplan, egne statistikker og oversikter, offentlig tilgjengelig statistiske data om Balsfjord kommune samt dokumentstudier av plan og bygningsloven samt veiledningshefter fra Miljøverndepartementet. Viktige informasjonskilder har her bl.a. vært SSBs hjemmesider og statistikk fra Statens landbruksforvaltning. I forbindelse med næringsanalysen er det kjøpt statistikk tjenester fra Brønnøysundregistrene som beskriver aktivitetsnivået og omfanget for det private næringsliv og offentlig virksomhet i Balsfjord kommune. Disse dataene er bearbeidet internt av enhet for næring og forvaltning.

2.0 RAMMEBETINGELSER FOR KOMMUNAL PLANLEGGING – PLAN OG BYGNINGSLOVEN

I henhold til plan og bygningsloven er kommunen arealforvalter innenfor sitt territorielle område. Rammebetingelsene for kommunenes arealforvaltning reguleres av plan og bygningsloven, (Lov av 27. juni 2009 nr. 71), og hvor den kommunale planleggingen er del av et integrert planleggingshierarki sammen med regional og statlig planlegging.

Plan og bygningsloven, (PBL), er fundamental for all offentlig og privat arealplanlegging, og lovens formålsparagraf (PBL § 1-1) understreker denne funksjonen gjennom at *”loven skal fremme bærekraftig utvikling til beste for den enkelte, samfunnet og framtidige generasjoner”*. Planlegging etter plan og bygningsloven skal (videre) *”bidra til å samordne, statlige, regionale og kommunale oppgaver og gi grunnlag for vedtak om bruk og vern av ressurser”*. I tillegg har loven et demokratiperspektiv bygget inn ved at *”planlegging og vedtak skal sikre åpenhet, forutsigbarhet og medvirkning for alle berørte interesser og myndigheter. Det skal legges vekt på langsiktige løsninger, og konsekvenser for miljø og samfunn skal beskrives”*.

Som planleggingsinstitusjon skal kommunene ivareta og sikre en rekke oppgaver og hensyn i planarbeidet, (PBL § 3-1). Med forankring i plan og bygningslovens § 1-1 skal kommunale planer:

- a) Sette mål for den fysiske, miljømessige, økonomiske, sosiale og kulturelle utviklingen i kommuner, avklare samfunnsmessige behov og oppgaver og angi hvordan oppgavene kan løses
- b) Sikre jordressurser, kvaliteter i landskapet og vern av verdifulle landskaper og kulturmiljøer

- c) Sikre naturgrunnet for samisk kultur, næringsutøvelse og samfunnsliv
- d) Legge til rette for verdiskaping og næringsutvikling
- e) Legge til rette for god forming av bygde omgivelser, gode bomiljøer og gode oppvekst- og levekår i alle deler av landet
- f) Fremme befolkningens helse og motvirke sosiale helseforskjeller, samt bidra til å forebygge kriminalitet
- g) Ta klimahensyn gjennom løsninger for energiforsyning og transport
- h) Fremme samfunnsikkerhet ved å forebygge risiko for tap av liv, skade på helse, miljø og viktig infrastruktur, materielle verdier mv.

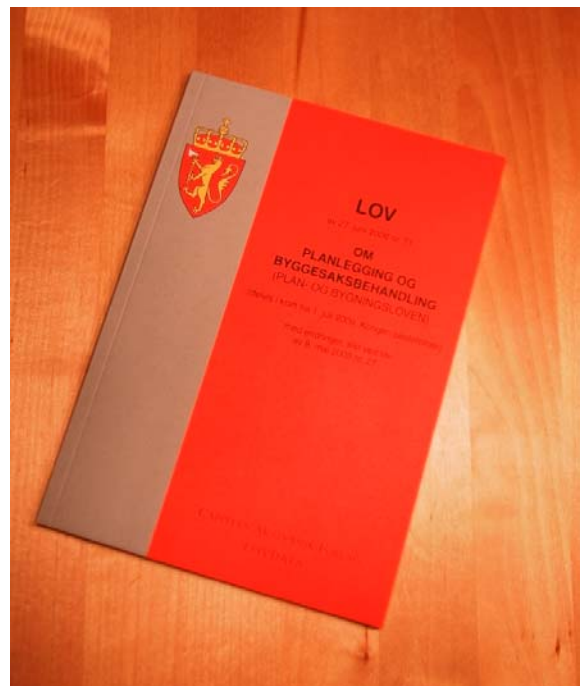


Foto 1: De nasjonale kravene til kommunal planlegging forsterkes betydelig gjennom Stortingets vedtak av ny plan og bygningslov.



Foto 2: Kommunal planlegging er en forutsetning for næringsutvikling. Her fra Be-Wi Polar AS sitt nybygg på Nordkjosbotn..

Et vesentlig fundament for all planlegging er ivaretagelse av helhetsperspektivet for den lokale samfunnsutviklingen. Dette forholdet sikres ved at man gjennom den kommunale planleggingen påser at sektorer, oppgaver og interesser i et område ses i sammenheng gjennom samordning og samarbeid om oppgaveløsning mellom sektormyndigheter og mellom statlige, regionale og kommunale organer, private organisasjoner og institusjoner, og allmennheten. Vedtatte kommunale planer blir dermed et felles grunnlag for kommunal, regional, statlig og privat virksomhet i planområdet.

Kommunal planlegging har som formål å legge til rette for utvikling og samordnet oppgaveløsning i kommunen gjennom forvaltning av arealene og naturressursene i kommunen, og ved å gi grunnlag for gjennomføring av kommunal, regional, statlig og privat virksomhet. For ivaretagelse av disse overordnede hensynene, er kommunene tillagt autoritet innenfor fastlagte rammer som planleggingsmyndighet for sitt geografiske territorium.

I de påfølgende avsnittene gjennomgås plan og bygningslovens mest sentrale rammebetingelser og målsettinger for statlig, regional og kommunal planlegging.

Staten – nasjonale planoppgaver (PBL § 6-1)

Ikrafttreddelsen av ny plan og bygningslov representerer et ytterligere skritt mot full-integrering av planpolitikken gjennom enda tettere sammenkobling av nasjonal, regional og kommunal planlegging. Dette kommer bl.a. til uttrykk i lovens Kapittel 6 "Statlige planretningslinjer og planvedtak" hvor det fremmes nasjonale forventninger til regional og kommunal planlegging. I praksis vil dette skje ved at Kongen hvert fjerde år utarbeider et dokument med nasjonale forventninger til regional og kommunal planlegging. Dette policy-dokumentet skal følges opp i planleggingen gjennom plan- og bygningsloven, og skal legges til grunn for statens deltaking. Statlige styrings-dokumenter for dette området vil imidlertid ikke bli utformet før etter neste Stortingsvalg.

I ny plan og bygningslov kan det fra sentralt hold (Kongen) utformes *statlige planretningslinjer* (PBL § 6-2), for landet som helhet eller for et avgrenset geografisk område. Disse retningslinjene skal legges til grunn ved statlig, regional og kommunal planlegging eller ved enkeltvedtak som statlige, regionale eller kommunale organer treffer etter plan og bygningsloven eller annen lovgivning.

Statlige planbestemmelser, (PBL § 6-3) kan utformes når det er nødvendig for å ivareta nasjonale eller regionale interesser. Kongen kan etter samråd med de berørte kommuner og regionale planmyndigheter for et tidsrom av inntil ti år nedlegges forbud mot at det innenfor nærmere avgrensede geografiske områder, eller i hele landet, blir iverksatt særskilt angitte bygge- eller anleggstiltak uten samtykke fra departement, eller bestemme at slike tiltak uten slikt samtykke bare iverksettes i samsvar med bindende arealdel av kommuneplan eller reguleringsplan etter denne lov. Kongen

kan forlenge forbudet med fem år ad gangen.

Fylkeskommunen – regional planstrategi, regional plan og regionale planbestemmelser (PBL §§ 7-1,8-1 og 8-5)

En av de største endringene i den nye plan og bygningsloven er knyttet opp mot at de regionale planmyndighetene har fått tillagt en reell styringsmyndighet innenfor arealforvaltningen, (PBL § 8-5). Den regionale planmyndigheten kan heretter fastsette *regionale planbestemmelser* knyttet til retningslinjer for arealbruk gjennom regionale planer som skal ivareta nasjonale eller regionale hensyn og interesser. Bestemmelsene kan fastsette at det for et tidsrom av inntil ti år nedlegges forbud mot at det blir iverksatt særskilt angitte bygge- eller anleggstiltak uten samtykke innenfor nærmere avgrensede geografiske områder, eller bestemme at slike tiltak uten slikt samtykke bare kan iverksettes i samsvar med godkjent arealplan etter plan og bygningslovens bestemmelser. Regional planmyndighet kan, etter samråd med fylkesmannen og berørte kommuner, forlenge forbudet med inntil fem år av gangen.

Kommunale planoppgaver - kommunal planstrategi (PBL § 10-1)

En av de viktigste endringene i ny plan og bygningslov for kommunenivået er at det innføres en ny metode for den innledende tilnærmingen til iverksetting av planprosesser. Dette skjer ved at de overordnede rammer for planleggingen trekkes opp og defineres av kommunestyret gjennom utforming av en *kommunal planstrategi*, (PBL §10-1). I dette styringsdokumentet gjennomføres drøftinger av kommunens strategiske valg knyttet til samfunnsutvikling, herunder langsiktig arealbruk, miljøutfordringer, sektorenes virksomhet og en vurdering av kommunens planbehov i valgperioden. Utarbeiding av kommunal planstrategi kan slås sammen med og være en del av oppstart av arbeidet med kommuneplanen. De viktigste begrunnelsene for innføring av plan-strategidelen er knyttet til

at kommunene skal bare iverksette planlegging som kun er nødvendig ut fra viktige samfunnshensyn. Målsettingen er mao. å minimalisere kommunenes planaktiviteter.

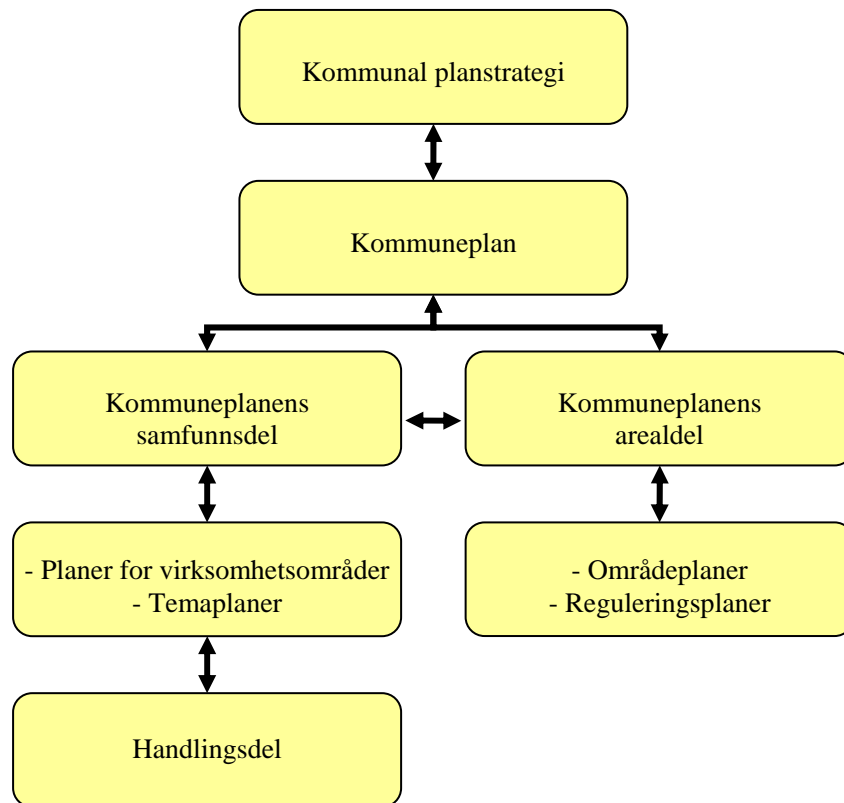
I henhold til plan- og bygningsloven, (PBL § 11-1), skal alle kommuner ha en samlet kommuneplan som inneholder en samfunnsdel med handlingsdel samt en arealdel. Kommuneplanens hovedfunksjon er å ivareta kommunale, regionale og nasjonale mål, interesser og oppgaver, og omfatter alle viktige mål og oppgaver i kommunen. Kommuneplanens hovedforankring er den kommunale planstrategien samtidig som retningslinjer og pålegg fra statlige og regionale myndigheter også skal legges til grunn for den planmessige utformingen.



Foto 3: Ny plan og bygningslov skal sikre at bare kommunal planlegging som er nødvendig for samfunnsutviklingen blir iverksatt.

Kommuneplanens samfunnsdel (PBL § 11-2)

Kommuneplanens samfunnsdel skal ta stilling til langsiktige utfordringer, mål og strategier for kommunesamfunnet som helhet og kommunen som organisasjon. Samfunnsdelen bør inneholde en



Figur 1.0 Skjematisk oversikt over kommuneplanstrukturen etter plan og bygningsloven.

beskrivelse og vurdering av alternative strategier for utviklingen i kommunen. Den skal også være grunnlag for sektorenes planer og virksomhet i kommunen. Videre skal den gi retningslinjer for hvordan kommunens egne mål og strategier skal gjennomføres i kommunal virksomhet og ved medvirkning fra andre offentlige organer og private. Kommunedelplaner for temaer eller virksomhetsområder skal ha en handlingsdel som angir hvordan planen skal følges opp de fire påfølgende år eller mer. Handlingsdelen skal revideres årlig, (PBL § 11-2)

Kommuneplanens samfunnsdel skal legges til grunn for kommunens virksomhet og for statens og regionale myndigheters virksomhet i kommunen. Kommuneplanens handlingsdel gir grunnlag for kommunens prioritering av ressurser, planleggings- og samarbeidsoppgaver og konkretiserer tiltakene innenfor kommunens økonomiske rammer. I den årlige rulleringen av kommuneplanens handlingsdel, (PBL. § 11-1), skal kommunen innhente synspunkter fra

berørte statlige og regionale organer og andre som har ansvar for gjennomføring av tiltak i handlingsdelen, (PBL § 11-3, PBL 11-3).

Kommuneplanens arealdel (PBL § 11-5)

Kommunen skal ha en arealplan for hele kommunen som viser sammenhengen mellom framtidig samfunnsutvikling og arealbruk. Det kan utarbeides arealplaner for deler av kommunens territoriale område. Kommuneplanens arealdel skal angi hovedtrekkene i arealdisponeringen og rammer og betingelser for hvilke nye tiltak og ny arealbruk som kan settes i verk. Kommuneplanens arealdel skal omfatte plankart, bestemmelser og planbeskrivelse hvor det framgår hvordan nasjonale mål og retningslinjer, og overordnede planer for arealbruk er ivaretatt. Plankartet skal i nødvendig utstrekning vise hovedformål og hensynssoner for bruk og vern av arealer. Det kommunale plansystemets prinsipielle oppbygning er framstilt i figur 1.0.

3.0 SAMFUNNSANALYSE

I dette kapitlet er hovedmålsettingen å fremstille en samfunnsanalyse som beskriver hovedtrekkene for samfunnsutviklingen i Balsfjord kommune pr. 2010. Analysen skal danne grunnlag for drøftingene av kommunens strategiske valg knyttet til langsiktig arealbruk, miljøutfordringer, vurderinger av kommunens planbehov, men også gi grunnlag for et senere arbeid med kommuneplanens samfunnsdel. Analysen vil ha et overordnet perspektiv hvor demografi, næringsvirksomhet, offentlig og privat tjenesteproduksjon, samferdsel og infrastruktur samt statlig sektorpolitikk, utgjør de mest sentrale temaområdene.

3.1 Demografi

Befolkningsutviklingen i Balsfjord kommune

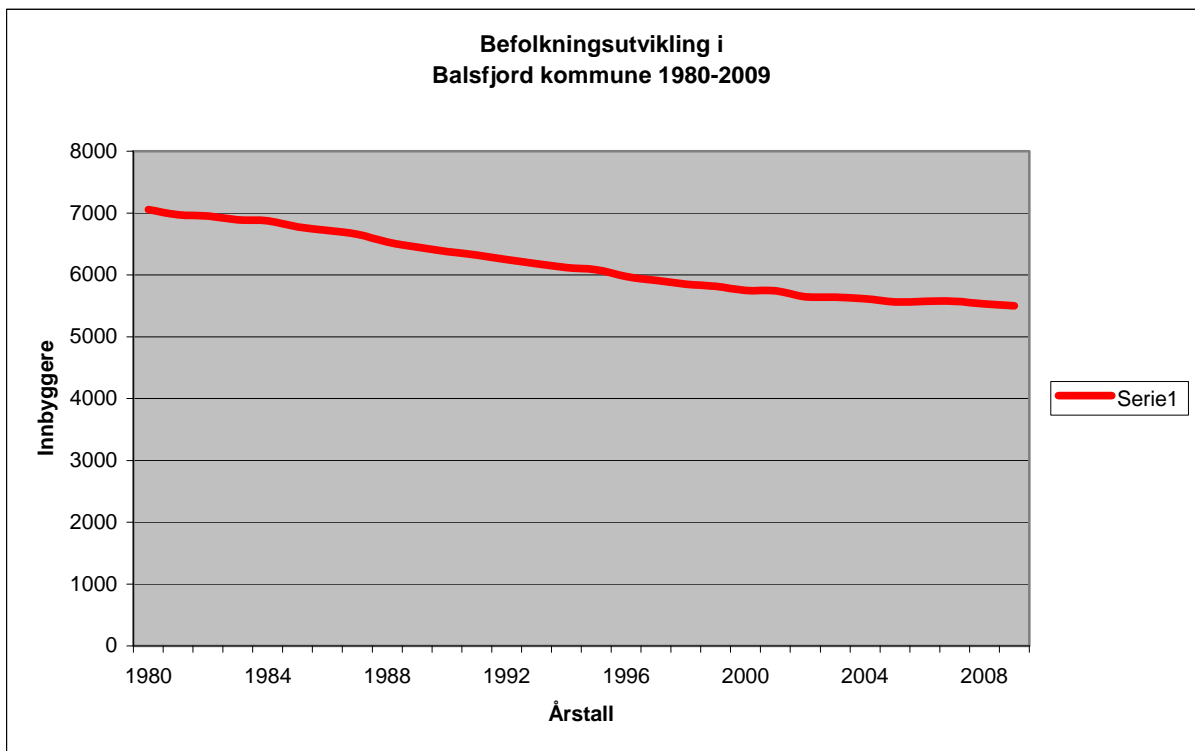
I et historisk perspektiv har innbyggertallet i Nord-Norge de siste 50 årene hatt en betydelig svakere utvikling enn resten av landet. Mens befolkningsøkningen i sør-Norge i denne perioden har vært 35 %, har den i nord kun vært 6,5 %. Ser man på utviklingen internt i landsdelen, har veksten stort sett vært konsentrert til Tromsø og Bodø. For resten av kommunene betyr dette at befolkningsutviklingen i samme periode har vært negativ.

For Balsfjord kommune slår det nasjonale utviklingsmønsteret ut i at innbyggertallet har hatt en betydelig negativ trend siden en historisk topp tidlig på 1980-tallet. Fra i overkant av 7000 innbyggere for 30 år siden, ligger innbyggertallet ved utgangen av 2009 på i underkant av 5500. Dett er en reduksjon på 22 %. Utviklingsmønsteret er vist grafisk i figur 1.0. Utviklingen i befolkningsgrunnlaget innen et geografisk område er et resultat av samspillet mellom fire ulike variabler – fødte, døde, innflytting og utflytting. Summen av disse

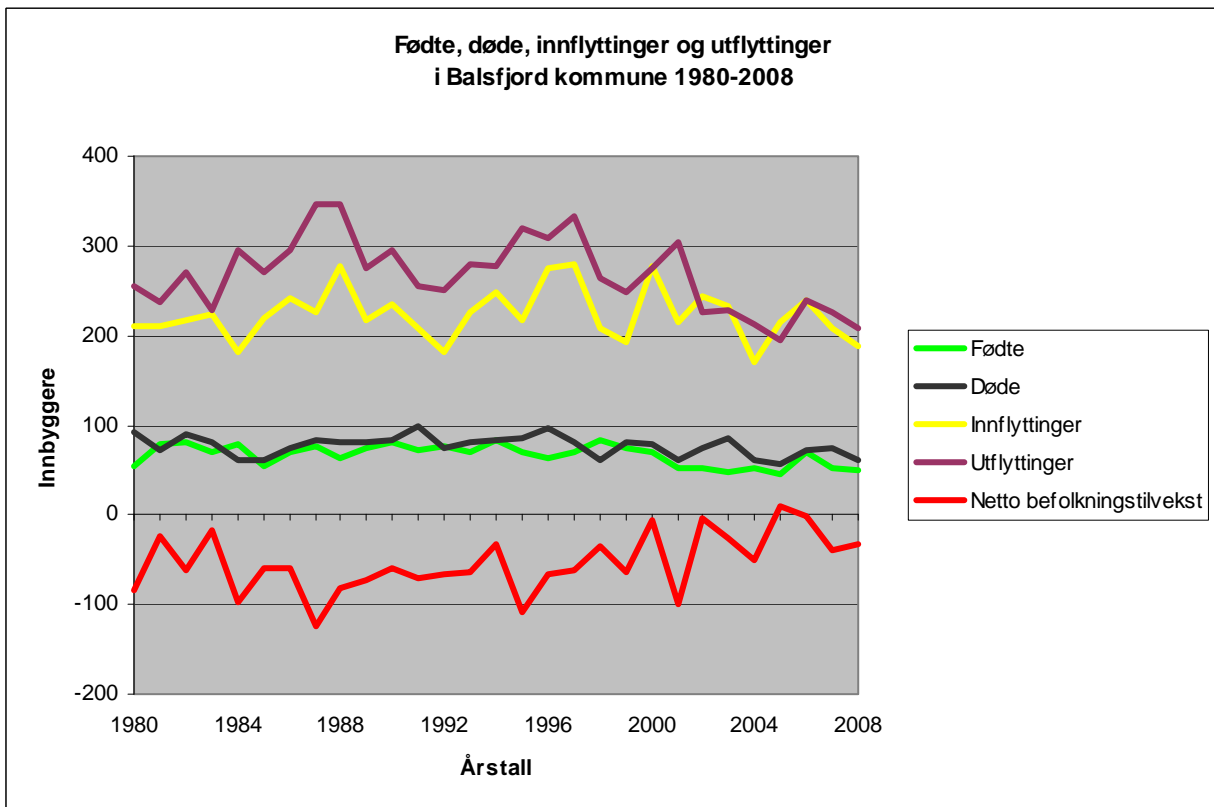
komponentene gir et uttrykk for *netto befolkningstilvekst*. Siden 1980 har Balsfjord kommunes netto befolkningsvekst i all hovedsak vært negativ. Hovedmønsteret som synliggjøres i grafen er at befolkningsnedgangen i Balsfjord først og fremst er et resultat av stor utflytting. Dette gjelder fram til ca. 2002-03 hvor den omfattende fraflyttingen avtar og blir balansert av innflyttingen. Det er et hovedfunn at den geografiske mobiliteten til og fra Balsfjord er stor. Dette uttrykkes ved at rundt 10 % av kommunens innbyggere flytter inn eller ut årlig.

Når det gjelder forholdet mellom fødte og døde er dette betydelig mer balansert enn flyttevariabelen. Kommunen har allikevel fødselsunderskudd, slik at denne komponenten ikke klarer å balansere for det store utflyttingsoverskuddet. Det anmerkes avslutningsvis at Balsfjord ikke har hatt fødselsoverskudd de siste 10 årene.

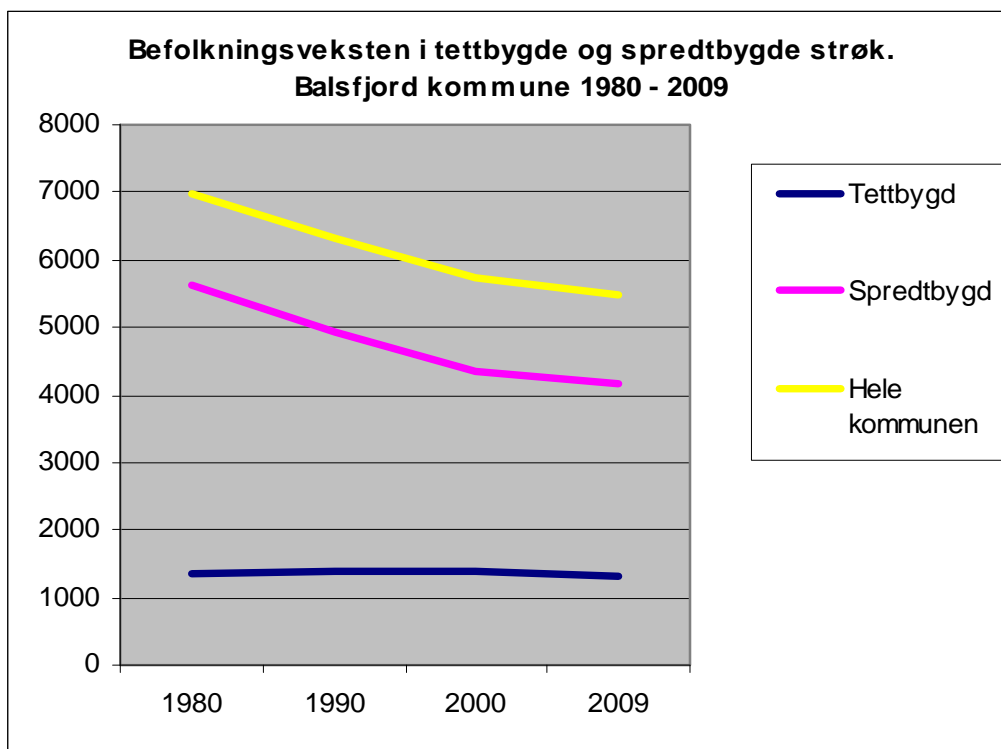
I figur 3.0 vises den demografiske utviklingen i Balsfjord på kommunedelnivå. Hovedmønsteret er her at mens kommunens utkanter har hatt betydelig befolkningsnedgang, så har kommunesentrene klart å opprettholde status quo. Totalt sett har imidlertid lokalsentrene ikke klart å demme opp for den totale fraflyttingen. Det foreligger ikke tilgjengelig datamateriale for å analysere den interne flyttingen i kommunen. Et sentralt spørsmål er her i hvilken grad det skjer en intern kommunal geografisk mobilitet fra utkantene til kommunesentrene? Et annet viktig spørsmål er om de kommunale senterne er mer attraktive som bosted for spesielt de som flytter til kommunen, og at dette bidrar til at befolkningsutviklingen her er mer robust og positiv i den forstand at kommunens større sentra har opprettholdt sitt befolkningsgrunnlag.



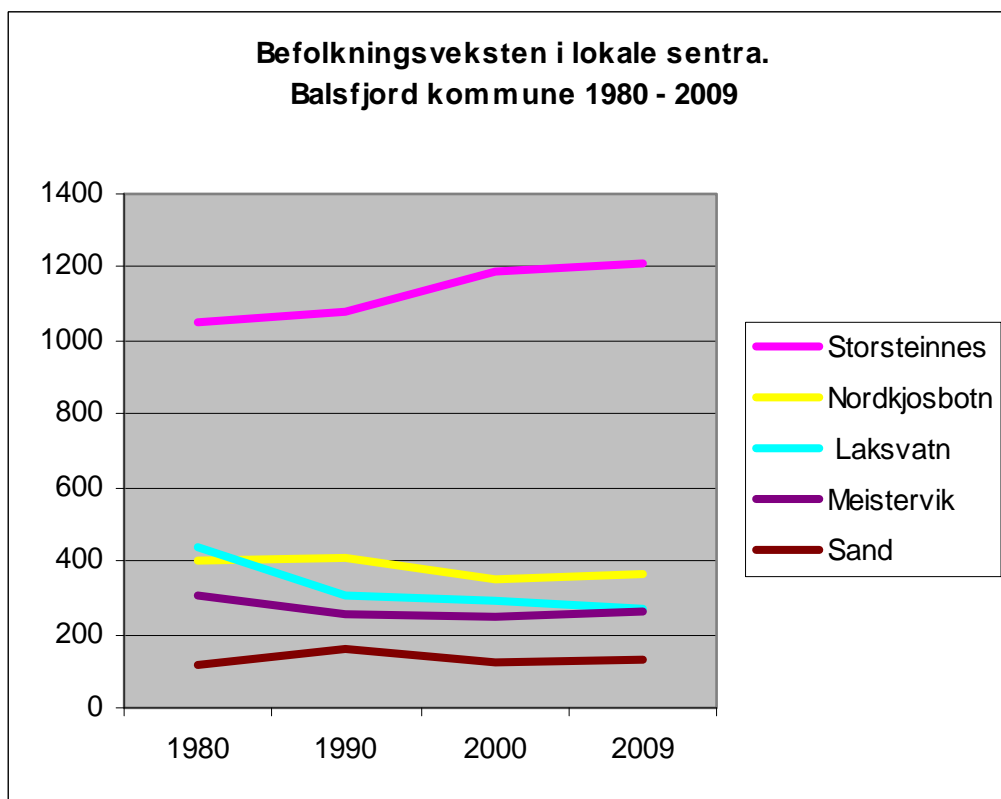
Figur 2.0 Befolkningsutviklingen i Balsfjord kommune 1980 – 2009. Kilde: SSB.



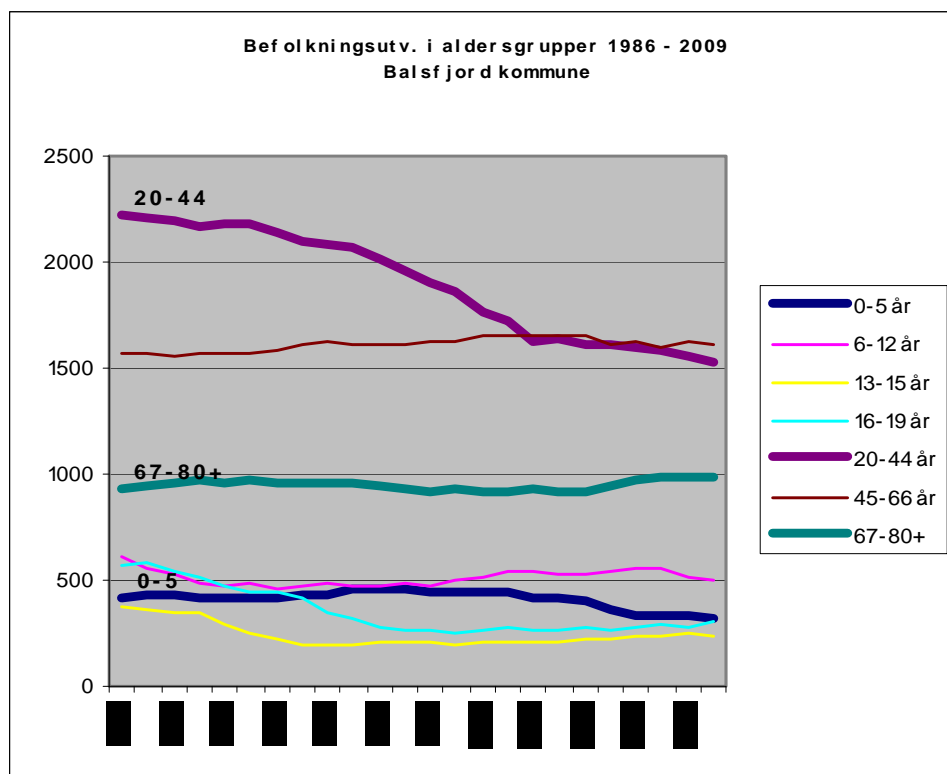
Figur 3.0 Tilvekstfaktorer for Balsfjord kommune - fødde, døde, innflyttinger og utflyttinger i perioden 1980 - 2008. Kilde: SSB.



Figur 4.0 Befolkningsutviklingen fordelt etter utviklingen i tettbebygde, (Storsteinnes, Nordkjosbotn, Laksvatn, Meistervik og Sand), og spredtbebygde strøk i perioden 1980 – 2009. Kilde: SSB.



Figur 5.0. Befolkningsutviklingen i lokale sentra i Balsfjord kommune i perioden 1980 – 2009. Kilde SSB..



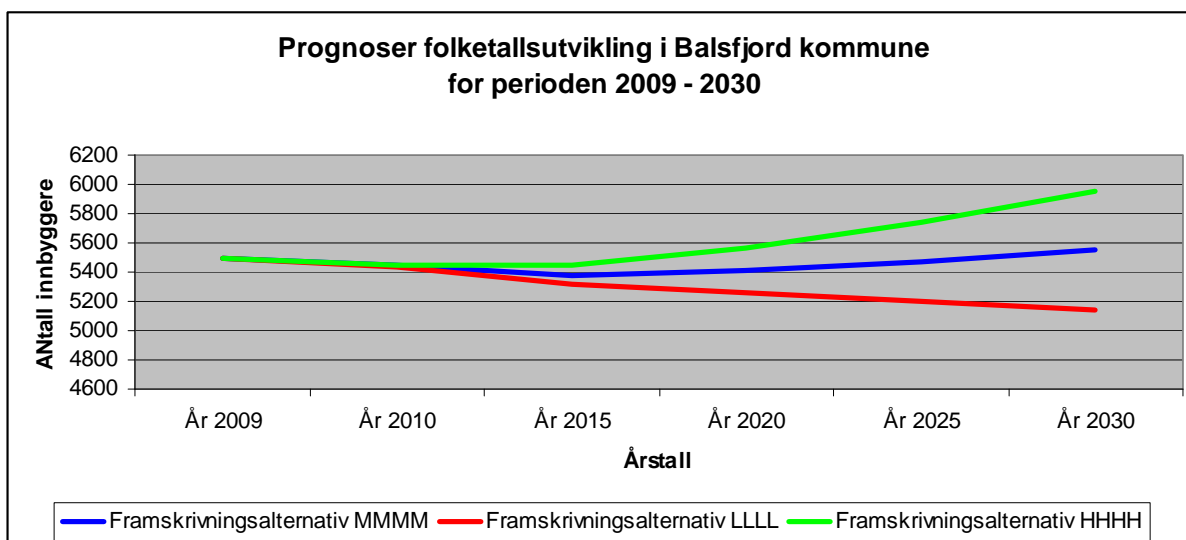
Figur 6.0. Befolkningsutvikling i Balsfjord kommune etter aldersgrupper i perioden 1986 – 2009. Kilde SSB.

Relateres mønsteret for den interne befolkningsutviklingen til arbeidet med den kommunale planleggingen, framtrer det som klart at det vil være rasjonelt å satse plan- og utviklingsressurser i de kommunale senterne. Dette fordi disse stedene synes å ha muligheter for utvikling, bredere offentlig tjenestegrunnlag samt tilbud om et bredt spekter private tjenester. Det påpekes også at en desentralisert boligbyggingsstruktur gir mer negative miljø- og investeringseffekter sammenlignet med en konsentrert strategi.

Figur 4.0 viser hvordan befolkningsutviklingen i Balsfjord har vært fordelt geografisk i perioden 1980 – 2009 langs lokal – senter dimensjonen. I grafen framtrer Storsteinnes som den store "vinneren" med en netto befolknings-tilvekst over hele perioden på ca. 15 %. I motsatt ende befinner Laksvatnbygda seg. Her er innbyggertallet blitt redusert med nærmere 100 personer, dvs. en nedgang på 50 %. Datamaterialet synes å bekrefte at kommunesentrene er mer robuste mot utflytningstendenser enn kommunens andre deler, (jfr. fig. 3.0).

Figur 5.0 viser befolkningsutviklingen innenfor ulike aldersgrupper i Balsfjord kommune i perioden 1986 – 2009. Hovedmønsteret i grafen er at aldersgruppen mellom 20 og 44 år har hatt en stor relativ tilbakegang. Fra å i 1986 å utgjøre nærmere 35 % av kommunens totale befolkning til i 2009 å ha en andel på i overkant av 27 %. Forklaringen på den omfattende reduksjonen i aldersgruppen er mest sannsynlig koblet til utflytting. Denne tolkningen støttes av at mønsteret er sammenfallende med dataene som presenteres i figur 2.0. Her fremkommer det at den viktigste årsaken til befolkningsnedgang i Balsfjord er høy utflytting.

På lengre sikt er imidlertid figurens mest alarmerende tendenser knyttet til den aller yngste aldersgruppen. Fra midt på 90-tallet har antallet i gruppen 0 – 5 år sunket fra nærmere 500 personer til rundt 300. Dette forholdet, sammen med den sterke nedgangen i gruppen 20 – 44 år, vil ha store konsekvenser for befolkningens alderssammensetning ved at det vil bli



Figur 6.0 Befolkningsprognose for Balsfjord kommune etter høye, middels og lave utviklingsalternativ. Kilde: SSB.

relativt sett flere eldre i forhold til de yngre. Effektene av utviklingen vil begynne å bli merkbare i løpet av de nærmeste 10 årene når stor deler av gruppen 45 – 66 år når pensjonsalder

Befolkningsprognose for Balsfjord kommune 2010 - 2030

Balsfjord kommunes innbyggertall ligger ved inngangen til 2010 på i underkant av 5 500 personer. I figur 6.0 vises tre mulige utviklingsforløp for folketallet fram mot 2030. Hovedbildet er her at mens den mest positive utviklingsmodellen vil gi en økning i Balsfjord kommune opp mot 6 000 innbyggere, så indikerer den mest pessimistiske modellen ytterligere en reduksjon i folketallet fra dagens nivå ned mot 5 100. Det moderate og mest realistiske alternativet antyder imidlertid opprettholdelse av status quo.

Demografiske prognosemodeller er en matematisk framskrivning av forventet befolkningsstørrelse på et gitt tidspunkt basert på kombinasjon av ulike komponenter knyttet til fruktbarhet, levealder, innlands flytting og nettoinnvandring. Disse variablene kommer til uttrykk i den grafiske framstillingen i figur 6.0 ved at i alternativet HHHH har komponentene høye verdier, i MMMM har de middels verdier, mens i LLLL har de lave verdier.

Hovedhensikten med framskrivningsmodellene er å fremstille og identifisere mulige utviklingsretninger for innbyggertallet i en geografisk enhet. Ved detaljerte studier kan det utarbeides betydelig flere teoretiske utviklingsforløp gjennom å gi komponentene som ligger til grunn i modellen ulike kombinasjoner. Vi velger imidlertid her å konsentrere oss om de tre hovedforløpene.

En positiv utvikling av befolkningstallet i Balsfjord kommune slik som vist i alternativ HHHH forutsetter høye verdier på alle fire komponentene fruktbarhet, levealder, innlands flytting og nettoinnvandring. Når det gjelder fruktbarhet, levealder, innlands flytting og nettoinnvandring foreligger det faglig grunn til å anta at verdiene i Balsfjord for disse komponentene ikke vil ligge over det nasjonale gjennomsnittet. Dette vil medføre at befolkningsutviklingen i kommunen i realiteten framover vil ligge under utviklingen for det nasjonale gjennomsnittet.

Demografisk utvikling – betydningen for strategiske planvalg

Det foreligger flere grunner til at demografiske variabler, dvs. kommunens befolkningsstørrelse, befolkningsutvikling

og bosettingsmønster, er viktige momenter i forbindelse med kommune- og arealplanarbeidet.

For det første er disse variablene sentrale i den økonomiske planleggingen. Målet med økonomisk planlegging er å gi befolkningen økt levestandard, skape full sysselsetting, tilrettelegging for næringsutvikling, etc. Mennesker, menneskeskapt ting, naturressurser, areal, m.m., inngår som innsatsfaktorer sammen med finanskapital i planleggingen. I den økonomiske planleggingen er kommunenes inntekter sterkt knyttet opp mot kommunens demografiske struktur ettersom overføringene fra staten relateres til innbyggertall, alderssammensetning og geografisk bosetningsmønster/ reiseavstander i tillegg til ren skatteinngang.

For det andre danner den demografiske utviklingen i kommunen et viktig planleggingsparameter for tjenesteproduksjonsstrukturen. Form og størrelse på befolkningsstrukturen vil ha effekter på tilbudet av skole-, helse- og sosialtjenester som leveres i en kommune. Eksempelvis baseres planlegging av skoletilbudet seg på framskrivninger av fødselskull. Videre vil en ung befolkningsstruktur kreve stor planinnsats i form av tilrettelegging for nye boliger. En demografisk profil med høy andel av innbyggere i de eldre aldersgruppene vil kreve styrking av omsorgs- og institusjonstjenester.

Den befolkningsmessige utviklingen i Balsfjord kommune har siden midten av 70-tallet hatt en negativ trend, (jfr. fig.1.0). Betydelig færre innbyggere samt økt relativ andel i de eldre aldersgruppene

som følge av fødselsunderskudd og fraflytting av innbyggere i den mest produktive aldersgruppen, er hovedforklaringsfaktorene for denne utviklingen. Stabiliseringen av folketallet de senere år på rundt 5 500 innbyggere kan imidlertid indikere at den negative utviklingen kan være stanset opp. Dersom SSBs mest positive prognosemodeller for befolkningsframskrivninger slår til, vil



Foto 4: Økning i fødselskullene vil være viktig for at Balsfjord kommune skal kunne igjen oppleve økning i folketallet.

Balsfjord i stedet de nærmeste 20 årene oppleve en svak befolkningsøkning. Dette forholdet vil være viktig for kommunens strategiske planleggingsvalg, og i sin tur ha effekter på den arealmessige planleggingen i Balsfjord.

For den framtidige planleggingen av samfunnsutviklingen i Balsfjord kommune er det nødvendig at politikerne i kommunen vurderer og gir signaler om hvilket utviklingsnivå kommunens planarbeid skal orienteres mot. *Dette vil være et strategisk valg.* Dersom man politisk ser for seg en framtid med nedadgående tendenser, vil dette ha konsekvenser for kommunal planlegging. Konkret vil dette medføre at behovet for boligtomter, næringsareal, infrastruktur og annen fysisk tilrettelegging kan nedtones. På samme måte vil et politisk strategisk valg som baserer seg på et positivt demografisk utviklingsperspektiv ha motsatte effekter. Den kommunale planaktiviteten må forsterkes, det må avsettes ressurser for tilrettelegging for bolig og næring samtidig som andre

arealrelaterte kommunale og private aktiviteter må støttes opp om.

3.2 Primærnæringene – landbruk og skogbruk

Naturgrunnlaget

Topografisk karakteriseres Balsfjord kommune av ulike geografiske landskapstyper. I vest dominerer de store isbreutformede fjordsystemene Balsfjord og Malangen. Disse glir i kommunens sentrale parti over i et bredere og videre landskap med store, flate arealer velegnet for jordbruk. Videre mot øst transformeres terrenget og får mer kuperte former. Vegetasjonsmessig er løvskogen dominerende her. I øst opptrer store fjellmassiv opp mot 1 500 moh. formet under den kaledonske fjellkjededannelsen for ca. 425 millioner år siden. De indre delene av kommunen kjennetegnes også av at fjellområdene gjennomskjæres av store dalganger dannet av isbreerosjon. Det er også et særtrekk ved geografien i Balsfjord at det i de midterste delene er dannet flere stor ferskvannssystemer, (Fisklausvatnan, Josefvatn, Sagelvvatn, Fjellfroskvatn, Takvatn).

Jordsmonnet i kommunen består av morenemasser avsatt etter siste istid. Berggrunnen består overveiende av glimmerskifer- og kalkbergarter som gir opphav til et meget næringsrikt dyrkingsjord med høy naturlig pH. Under den marine grense domineres jordsmonnet av marin leire – som også gir et meget godt produksjonsgrunnlag. Varme fra Golfstrømmen gir god temperatur og gode vekstvilkår for planteproduksjonen. Det gunstige naturgrunnlaget i Balsfjord er hovedforutsetningen for den store primærnæringen i kommunen. Selv om kommunen har store arealressurser disponible for jord- og skogbruk, er det et hovedpoeng at størsteparten av arealene allikevel er uproduktive på grunn av fjell og utmark. Store deler av kommunens utmarksarealer er imidlertid reinbeiteområder og annen beitemark.



Foto 5: Landbruket har stor betydning for Balsfjordsamfunnets utvikling.

Primærnæringene – jordbruk

Balsfjord er en av de største landbrukskommunene i Nord-Norge. Landbruksnæringen i kommunen har en årlig verdiskaping på om lag kr. 56 millioner, og sysselsetter ca. 330 årsverk. Av de ulike driftsformene svarer kumelkproduksjonen for den største verdiskapingen tett fulgt av geit- og sauehold. Jordbruket bidrar også indirekte til verdiskaping og sysselsetting i andre næringer ved å etterspørre ulike varer og tjenester samt være en stor leverandør av varer til næringsmiddelindustrien. Ringvirkningene av landbruket i Balsfjord er på 150 avledede årsverk. Statistikk og tallmateriale dokumenterer mao. klart at landbruksnæringen danner en av hovedpilarene for bosetting og tjenesteproduksjon i Balsfjord kommune.

På tross av verdiskapingen som næringen representerer, har antall gårdsbruk som legges ned vært økende over flere år. Tabell 1.0 viser utviklingen i antall gårdsbruk som fikk produksjonstilskudd i 1998 og 2008. Nedgangen i Balsfjord er

noe lavere enn i Troms for øvrig, men større enn gjennomsnittet for hele landet. Totalt er reduksjonen på antall bruk i Balsfjord på 120 siden 1998.

Tabell 1.0 Antall søkere av produksjonstilskudd i Balsfjord, Troms og på landsbasis. Kilde: Statens landbruksforvaltning.

	1998	2008	2008 i % av 1998
Balsfjord	318	198	62,3
Troms	2071	1195	57,7
Landet	68 230	47 289	69,3

Tabell 2.0 viser utviklingen av jordbruksareal i drift. Det foreligger her en liten nedgang. Den betydelige nedgangen i antall produksjonssøkere og den marginale nedgangen jordbruksareal i drift, indikerer at de gjenværende brukene er blitt større.

Tabell 2.0 Utvikling i jordbruksareal (dekar) i drift i Balsfjord og Troms. Kilde: Statens landbruksforvaltning.

	Balsfjord	Troms
2001	48 378	268 518
2005	46 100	261 039
2006	46 435	261 515
2007	46 218	260 987
2008	45 930	259 823

Generelt er jordbruksarealer i drift relativt stabil. Det er antall bruk som reduseres. Dette indikerer, som allerede nevnt, at brukene blir større. Ved dagens produksjon kan man si at det er nok dyrket jord i kommunen sett under ett, men tilgangen varierer. Balsfjord kommune har mange viktige jordbruksområder, men de mest sentrale produksjonstygdepunktene er i områdene Markenes/Sørkjosen, Sagelvvatn, Josefvatn/Tennes, Nyjord/Fjellbygda og Selnes/Svartnes. Det kan også forventes at det er i disse områdene det meste av produksjonen vil bli i framtiden. I de mest aktive områdene kan

det være for lite jord, mens i områder preget av nedleggelse kan det være overskudd. Den mest tilgjengelige og lett-drevne jorda i kommunen er tatt i bruk og nydyrking forekommer kun i liten grad og i enkelttilfeller. Det er potensial i annen dyrkbar jord, men kostnaden ved nydyrking er så høy at dette sannsynligvis ikke er lønnsomt. I hvert fall ikke så lenge det ikke finnes støtteordninger for nydyrking. Det uutnyttede potensialet for nydyrking er imidlertid viktig å ivareta og verne i et langsiktig perspektiv. Arealene som i dag ikke er dyrket opp utgjør en viktig ressurs for framtidige generasjoner og samfunnssituasjoner vi i dag ikke kan forutsi. Det er således av vesentlig betydning at disse områdene ikke bygges ned.

Primærnæringene – skogbruk

Skog og skogbruk har en rekke sentrale funksjoner for natur og samfunnsliv. På natursiden representerer skogarealene leveområder og miljø for ville planter og dyr samtidig som skogen har en rolle som klimamoderator og omdanner av CO₂ til oksygen. På samfunnssiden representerer skogområdene viktige ressurser for næringsliv og husholdningene i forbindelse med veduttak. Skogen utgjør også meget viktige rekreasjons- og friluftsområder. Et betydelig nett av skogsveger fungerer som viktige kanaler for friluftsfærdelsen. Alle disse elementene vil være viktig å ta hensyn til i arealplanen.

Balsfjord har et totalt tresatt (skogbevakst) areal på 650 km², eller 43,5 % av kommunens totale flateinnhold. 500 km² av dette er produktivt og ca. 400 km² er drivbart. Av det produktive arealet er 40 km² tilplantet med gran og 35 km² består av naturlig furuskog samt plantinger av furu. Resten av arealet, 425 km², består av naturlig lauvskog, hovedsakelig bjørk. Den stående tremassen binder ca 4,1 millioner tonn CO₂.

Den økonomiske betydningen av skogen er samlet sett og for den enkelte grunneier, beskjeden. Den årlige tilveksten gir imidlertid ressursgrunnlag for en langt større næringsaktivitet. Hoved-

begrensningen her er kommersielle avsetningsmuligheter for virket. De mest verdifulle skogbruksarealene er de som ligger nær bilvei. For å få til en mest mulig økonomisk effektivitet i skogproduksjonen, er det en forutsetning at det bygges skogsbilveier for å få ut tømmeret.

Skogbruksloven omfatter ikke et generelt arealvern. Hensynene nevnt ovenfor tilsier likevel at man søker å legge inngrep og omdisponering til lavproduktiv mark. Friluftshensyn m.fl kan likevel tilsa at også lavproduktiv skogsmark bør unngås bebygd. Det er også viktig å sikre samfunnsinvesteringer i skogkultur og skogsveger. Men dette må likevel ikke virke slik at det "straffer" aktive skogeiere.

God forvaltning av skogarealene er, i en kommune med så store skogarealer og skogressurser som Balsfjord, det klart største klimabidraget til kommunen ettersom skogen bidrar med omfattende CO₂-nøytralisering. Sikring av skogarealer gjennom arealplanen og et aktivt skogbruk er derfor de aller mest effektive klimatiltakene i Balsfjord kommune (jfr. kommunens Klima- og energiplanen).

Primærnæringene - fiskeri og akvakultur

Fiskeri har tradisjonelt vært en viktig næring for Balsfjordsamfunnet. Når det gjelder fiskeindustrien har imidlertid slik industri aldri hatt noen stor aktivitet i Balsfjord. Dette gjelder også for akvakulturnæringen til tross for at det i kommunens kystzoneplan er avsatt flere oppdrettslokaliteter for laks og ørret, tosk og skalldyr. Fram til det siste har det vært relativt liten interesse for disse konsesjonene, men dette har siden 2009 tatt seg opp. Malangen med sidearm Aursfjorden er som følge av Måselvas utløp definert som laksefjord, og således fredet for oppdrett. Det forventes imidlertid at trykket fra kommersielle aktører på de ledige lokasjonene i Balsfjorden vil tilta.

3.3 Reindrift

Troms reinbeiteområde innbefatter Balsfjord kommune med til sammen fem reinbeitedistrikt. I tillegg berøres Balsfjord

også av svensk konvensjonsbeite. Følgende reinbeitedistrikt og konvensjonsområder dekker areal i Balsfjord kommune:

- Reinbeitedistrikt 18 :
Mauken/Tromsdalen reinbeitedistrikt
- Reinbeitedistrikt 27 :
Mauken/Tromsdalen reinbeitedistrikt
- Reinbeitedistrikt 19 :
Lakselvdal/Lyngsdal reinbeitedistrikt
- Reinbeitedistrikt 26 : Svensk konvensjonsbeite – rettighet Kønke sameby

På kartfigur 1.0 vises reinbeitedistriktene og konvensjonsområdene i Balsfjord kommune. Lakselvdal/Lyngsdal reinbeitedistrikt tilhører Vest-Finnmark reinbeiteområde. Distriktet forvaltes driftsmessig fra Vest-Finnmark, men det er reindriftsforvaltningen i Troms som har ansvar for arealforvaltningen.

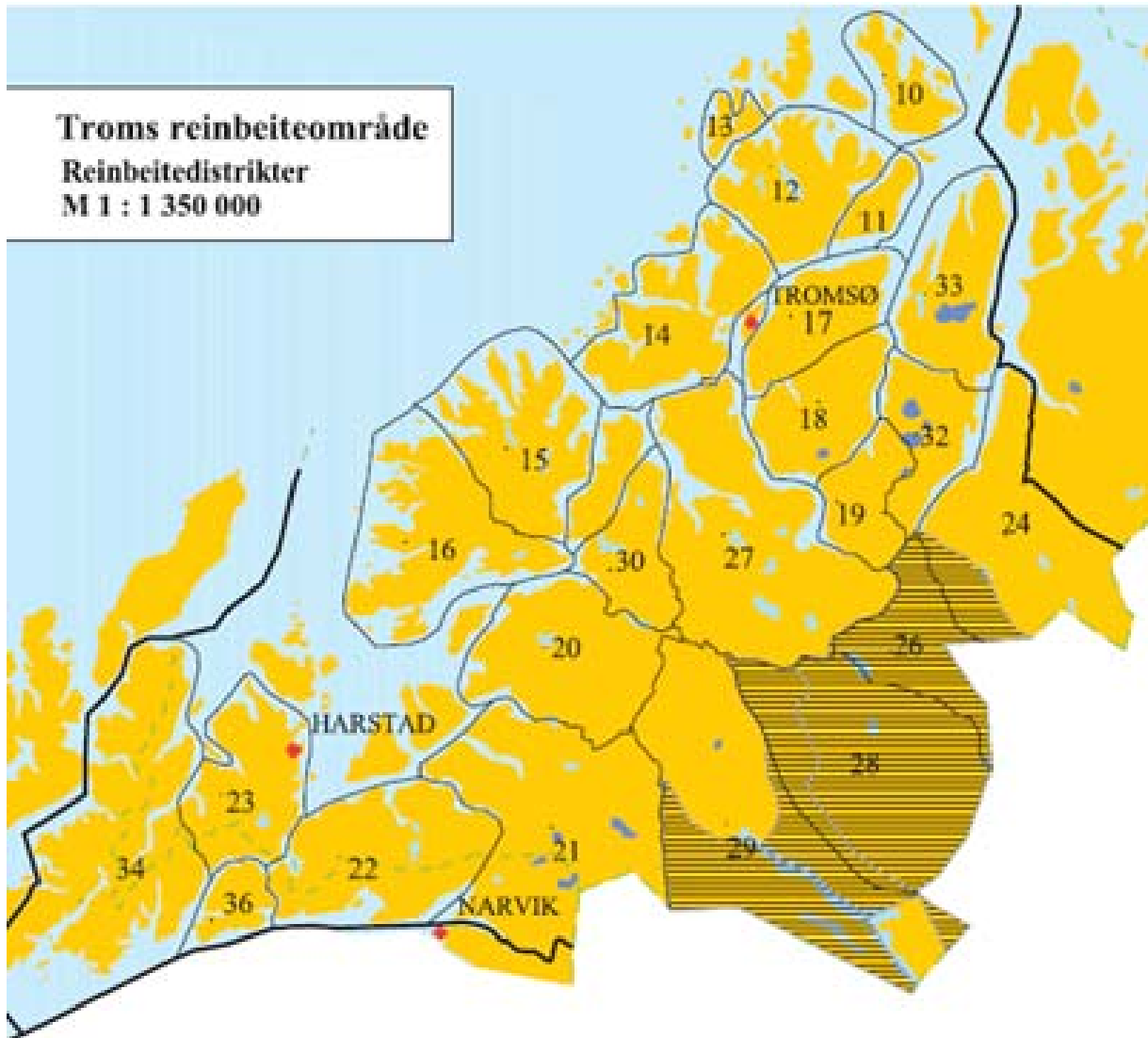
Reinbeitekonvensjon av 1972 opphørte i 2005. Ny konvensjon er forhandlet fram mellom Sverige og Norge, og er undertegnet 07.10.2009, men ikke ratifisert. Det foreligger forslag til geografisk gyldighetsområde for ny konvensjon, (jfr. kart 2.0).

Reindriftnæringens aktiviteter er naturbaserte, og avhengig av utmarksbeite året rundt. Næringsformen er meget arealkrevende. Som følge av utebeite året rundt, må næringen gjennomføre sesongvise flyttinger mellom årstidsbeiter. Dette betyr at man må tilpasse seg skiftende, naturgitte forhold og alternativ arealbruk. Hovedutfordringene for reindriften på kort og lang sikt er knyttet til press mot beite- og drivearealer.

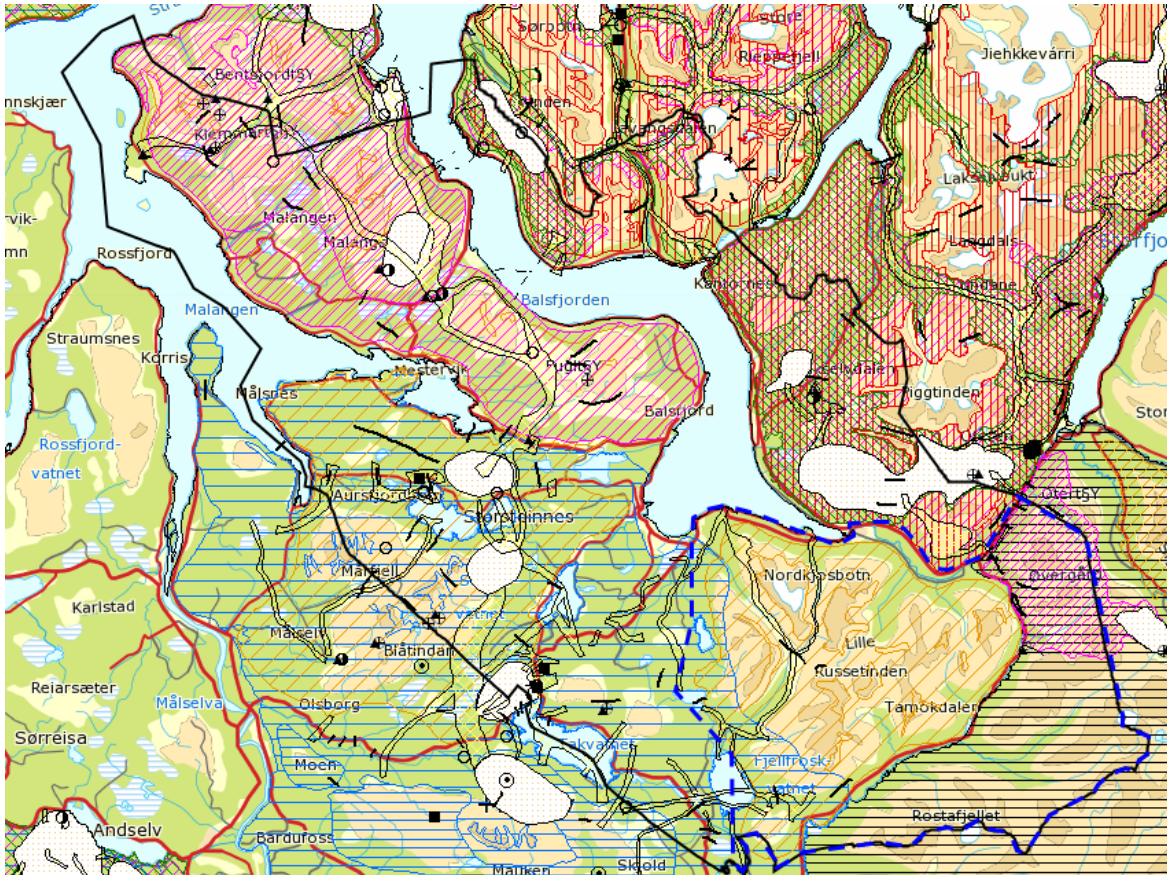
I all hovedsak berøres hele kommune av reindriftnæringens beitebehov. Østsiden av Balsfjorden er sommerbeite, mens Malangshalvøya er høstbeiteområde. Området fra Aursfjordhalvøya og opp til Sagelvvatn, nedre del av Takvatnet samt området fra Nordkjosbotn opp mot Fjellfroskvatn, er registrert som høst og

vinterbeite. Når det gjelder vinterbeite er dette avmerket fra Aursfjordhalvøya til kommunens nordlige del. I tillegg har kommunen et gjennomgående nett med drivingsleier og oppsamlingsområder for rein. Drivingsleiene er vernet gjennom lov, og kan ikke stenges.

Eksisterende konvensjonsområde er markert med sort skravur og befinner seg i området fra Balsfjordeidet mot Rostafjellet, og følger Tamokdalen. Nytt konvensjonsområde er betydelig utvidet og er avmerket med blå stiplet linje på kart 2.0.



Kart 1.0 Troms reinbeiteområde med distriktsinndeling.



Kart 2.0 Kartet viser reinbeitearealene i Balsfjord kommune. Drivingsleier, trekkleier, oppsamlingsområder og anlegg fremkommer også av figuren. Stiplet blå linjer er nytt forslag til reinbeitekonvensjon.

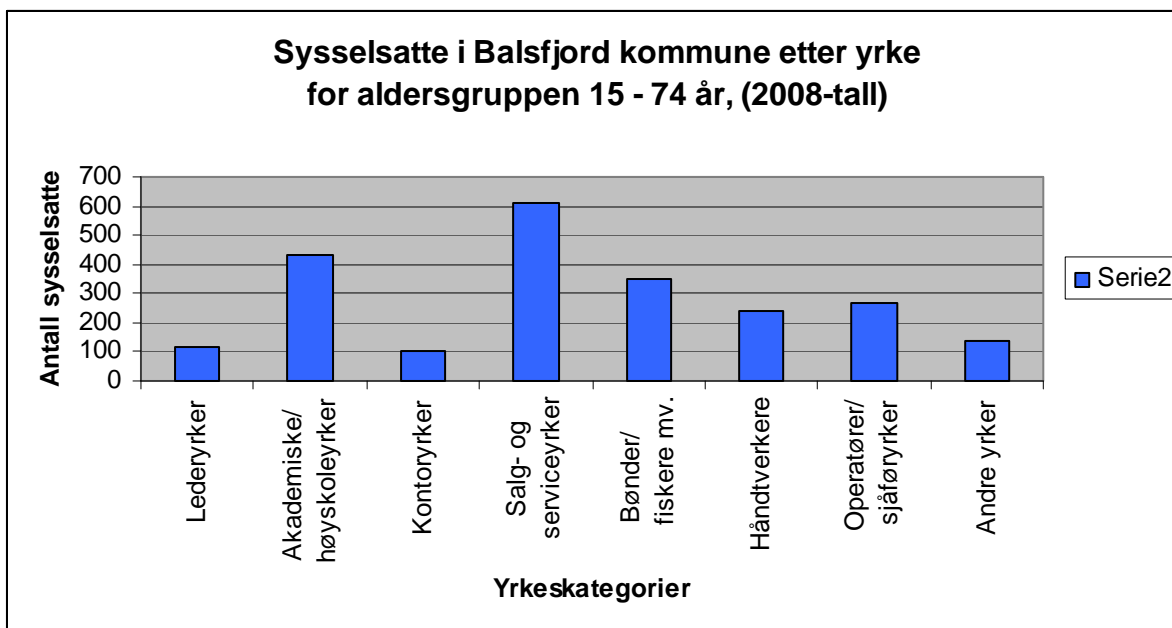
Plan og bygningsloven definerer klart, (PBL § 1-1) at all planlegging skal sikre naturgrunnet for samisk kultur, næringsutøvelse og samfunnsliv. Dette betyr at hensynet til reindriftsnæringen blir en viktig faktor i arbeidet med kommuneplanens arealdel. Områdestyret har innsigelsesrett i alle arealsaker, og reindriftsforvaltningen er høringspart i alle saker hvor reindriftsnæringen er berørt.

I ny planlov skal kommuneplanens arealdel i nødvendig utstrekning vise hensyn og restriksjoner som har betydning for bruken av areal. For reindriften kan det fastsettes hensynssoner, og det skal i arealplanen angis hvilke bestemmelser og retningslinjer som gjelder eller skal gjelde for å ivareta næringens interesser. Det anmerkes også at Sametinget kan fremme innsigelse mot planer i spørsmål som er av vesentlig betydning for samisk kultur eller næringsutøvelse, (PBL § 5-4).

3.4 Næringsvirksomhet

Statistisk materiale basert på SSB-tall viser at det i Balsfjord kommune i 2008 er registrert 2260 sysselsatte i aldersgruppen 15 – 74 år.

Balsfjord kommune har tradisjonelt hatt en næringsstruktur hvor primærnæringene har utgjort en hovedpilar. Disse næringene betyr enda mye for sysselsettingen, men har imidlertid på lik linje med utviklingen i resten av landet siden 1970-tallet inntatt en mindre sentral posisjon. Med den økende utviklingen av velferdsstatens omfang, har offentlig virksomhet med kommunal sektor i spissen, vokst fram som den klart viktigste arbeidsgiveren. I tillegg kommer ansatte i andre offentlige virksomheter, (figur 7.0). Av figuren kommer det også klart fram at akademikere og private serviceyrker betyr mye for sysselsettingen i kommunen.



Figur 7.0 Sysselsatte i Balsfjord kommune etter yrke for aldersgruppen 15 – 74 år. Tallmateriale for 2008. Kilde: SSB.

Av andre viktige sysselsettingssektorer trekkes særlig håndverksbransjene fram. Industri har tradisjonelt sett aldri hatt en viktig plass i Balsfjord, men har hatt en markert økning de senere årene som følge av kommunens transportmessige og geografiske strategiske beliggenhet i fylket og landsdelen.

Balsfjord kommune har hatt en svak utvikling på kompetanseintensive private virksomheter, og mangler f.eks. næringshage. Fritidsmarkedet og reiseliv basert på aktivitetsopplevelser er sterkt økende.

I figur 8.0 vises hvordan kommunens virksomheter og foretak er fordelt på ulike næringskategorier. Av figuren kommer det fram at forretningsrelatert tjenesteyting, (regnskap, revisjon, utleie, mv.), utgjør næringskategorien i kommunen som har flest antall virksomheter. På de neste plassene kommer virksomheter innenfor offentlig og privat service samt industri, bygg og anlegg. Når det gjelder den geografiske lokaliseringen av næringsforetakene i Balsfjord kommune, er denne først og fremst samlet rundt tettstedene Storsteinnes og Nordkjosbotn, (fig. 9.0).

Balsfjord kommune er geografisk gunstig plassert i midten av Tromsøregionens



Foto 6: Meieriet på Storsteinnes representerer kommunens første industrianlegg.

felles bo-, arbeids- og servicemarked, (BAS-region). Dette har bl.a. effekter på pendlingsstatusen for Balsfjord. I henhold til SSBs Folke- og boligtelling, (2001),

pendler 790 arbeidstakere ut av kommunen hvorav nesten 2/3 pendler til arbeidssteder innen egen BAS-region, (Tromsø, Målselv). Når det gjelder arbeidskraft som reiser inn til kommunen, viser den samme statistikken 269 innpendlere hvorav noe over 50 % er arbeidstakere fra de omkringliggende kommunene.

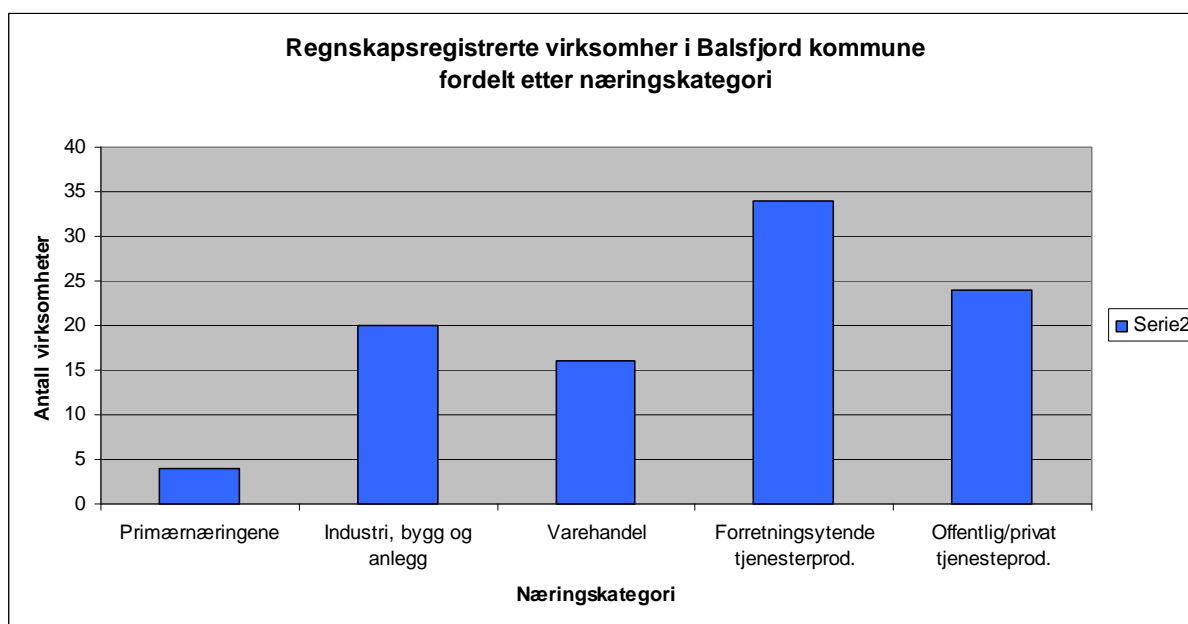
De siste tre årene har Balsfjord, og da først og fremst Nordkjosbotn, vokst fram som et attraktivt lokaliseringssted for etablert og ny industriell næringsvirksomhet. Med etablering av bedriftene Element-Nor AS, BeWi Polar AS og Mack Ølbryggeri AS, synes kommunen å fremstå som et meget aktuelt etableringsalternativ til Tromsø. Årsaken til dette er knyttet til arealproblemer i Tromsø, gode kommunikasjoner langs E 6/E 8 samt økonomiske besparelsesmuligheter som følge av mer effektiv logistikk og transport.

De primære valget for nyetablerere synes å være Nordkjosbotn, men også Bergneset og Stormoen er interessante alternativer.

Lokaliseringen av industri i Balsfjord har vært siden 70-tallet vært splittet i Storsteinnes, Bergneset og Nordkjosbotn. Seinere har også Stormoen kommet til. Dette kan være ufordelaktig for areal-effektivisering, energibruk, klyngeutvikling og spin-off effekter. Effektiv arealplanlegging tilsier konsentrasjon av utbyggingen. Samtidig har oppsplittingen på flere lokaliteter gitt fleksibilitet i arealtilbudet.

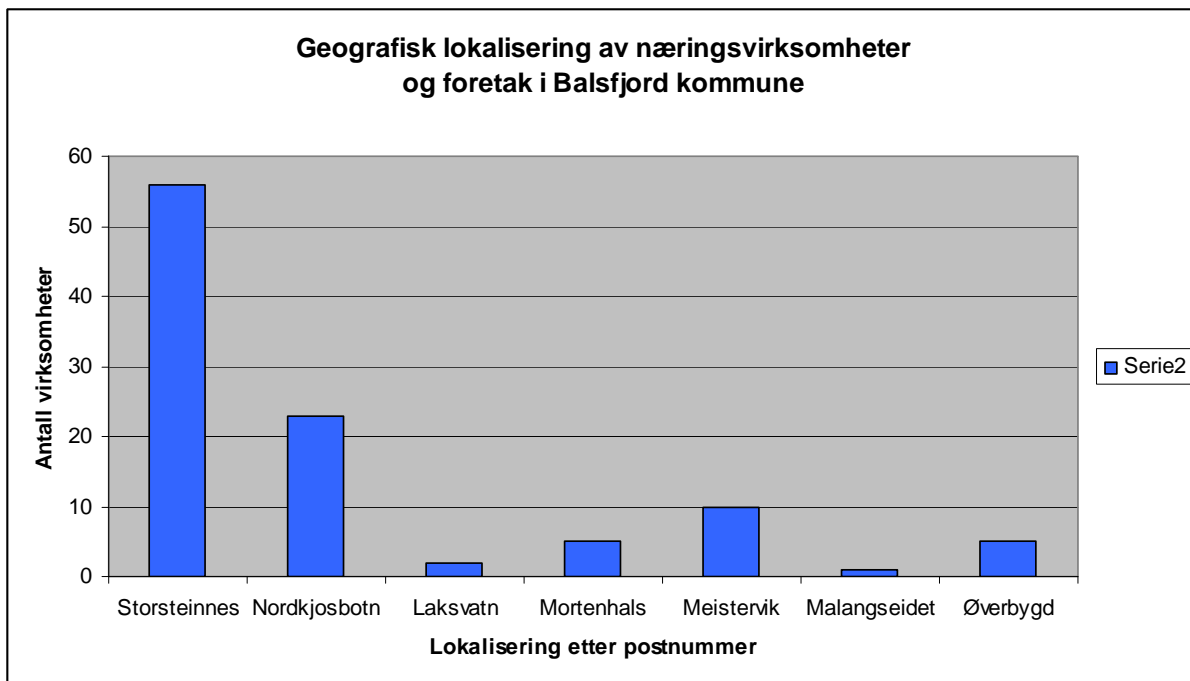
Industriområdene – Nordkjosbotn, Bergneset og Stormoen

Etableringen av BeWi Polar AS og den kommende etableringen av Mack, har



Figur 8.0 Virksomheter og foretak i Balsfjord kommune fordelt etter næringskategorier¹ basert på regnskapsåret 2008, (N= 101). Kilde: Brønnøysundregistrene, 2010.

¹ Datagrunnlaget bygger på 101 offentlig registrerte virksomheter i Balsfjord kommune som har levert regnskapsrapport til Brønnøysundregistrene i 2008.



Figur 8.0 Virksomheter og foretak i Balsfjord kommune fordelt etter geografisk lokalisering basert på regnskapsåret 2008, (N=101). Kilde: Brønnøysundregistrene, 2010.

"spist opp" det meste av de regulerte arealene på Nordkjosbotn. Disse etableringene har potensial til å kunne "dra med seg" etterspørsel etter næringsareal fra andre virksomheter med en viss tilknytning til disse bedriftene – eksempelvis transportører. Samtidig vil etableringene gi signaleffekter til andre aktører, og det forventes at Nordkjosbotn vil fremstå som et attraktivt lokaliseringsspunkt for nye aktører. For Nordkjosbotn bør følgende utbyggingsstrategi vurderes:

1. Regulering og utbygging av Kvienjordet og arealene fra vektstasjonen til Macktomta med etablering av Industriveien
2. Regulering av arealer videre oppover langs Skogveien mot Nordkjoselva

En slik utbyggingsstrategi gir bl.a. mulighet for etablering og god utnytting av et fjernvarmenett for energiforsyningen på Nordkjosbotn.

Etableringen av dypvannskai på Bergneset har gitt et meget godt grunnlag for næringsutviklingen i Balsfjord. Videre

etableringer er imidlertid betinget av regulering og klargjøring av nye arealer gjennom uttak av gabbro, utbygging av kai med tilhørende laste-, losse- og oppstillingsarealer. Gabbrouttaket på oversiden av E 6 vil med tiden kunne frigi ytterligere industriområder sammen med klargjøring av nye arealene mellom E 6 og fylkesvegen. På Bergneset bør virksomheter som er avhengig av sjøtransport prioriteres. Ved utvidelse av anlegget, vil utbygging sannsynligvis skje mot vest samt opp mot og på oversiden av E 6. For tiden arbeides det i regi av kommunen med oppstart av prosesser for å få utarbeidet en revidert reguleringsplan for området samt med iverksetting av en forstudie for utbyggingsbehovet på Bergneset havn.

Utgangspunktet for Stormoen er en stor moreneavsetning med grus og sand egnet for tekniske formål. Dette har ført til etablering av bedrifter for avfallshandtering samt for produksjon av store betongelementer. Fra søppelfyllingen på Stormoen genereres mye spillvarme og store mengder energiavfall. På begge sidene av E 6 vil videre uttak av masser gi rom for ytterligere etableringer. Det må



Foto 7: Bygge og anleggsbransjen er en stor næring i Balsfjord kommune.

imidlertid gjennom arealplanarbeidet gjennomføres avveier og grensedragning mellom LNF-areal, jordbruk, bolig og næring/industri. Det foreligger ingen planer om umiddelbar planoppstart for utvidelse av Stormoen industriområde.

Storsteinnes er kommunesenteret i Balsfjord og kommunens administrative og befolkningsmessige tyngdepunkt. Dette gjenspeiles i at det er etablert et betydelig sett offentlige tjenestetilbud, handels- og servicebedrifter i området. På Nedre Grønvoll er det etablert et nytt næringsområde, men her er det beskjedt med ledig areal igjen. Det antas imidlertid at det er mulig å tilleggsregulere mere arealer mot sør. I tillegg er leireområdet mellom Storsteinneset og Bottolfsen Eft. Bilverksted AS er regulert som industri-/næringsareal.

Etterspørselen etter industriarealer på Laksvatn, Meistervik og Sand er lav. Behovet for industriområder disse stedene synes å være begrenset, men må allikevel drøftes i arealplanprosessen.

I Balsfjord kommune er det mange områder hvor det teknisk sett er ganske rimelig å etablere industri. Det er imidlertid ikke god planlegging å spre industri og næringsvirksomhet over hele kommunen. Tvert imot er det både av planfaglige, arealmessige, energipolitiske, miljømessige, samfunnsøkonomiske og industriutviklingsmessige årsaker, (utvikling av næringsklynger), klart ønskelig å konsentrere nærings- og industrivirksomhet mest mulig. Det er særlig ønskelig med etablering av en næringshage i Balsfjord for utvikling av utpregede kompetansenæringer.

Varehandel

Handel og servicenæringen er tilknyttet tettstedene i kommune, da særlig Nordkjosbotn og Storsteinnes. Her vil det være viktig med et fokus på fortetting og utvikling innenfor eksisterende arealer for å forbedre og utvikle sentrumsfølelsen. Det vil i liten grad være behov for ytterligere areal til disse formålene innenfor planperioden. Balsfjord opplever en betydelig handelslekkasje, da særlig til Tromsø, og det vil være viktig å konsentrere eksisterende og ny handel innenfor et sentrum.

I de mindre bygdesentrene er nærbutikken viktig og sentral. Nærbutikken er også viktig som et miljøhensyn, med tanke på å begrense transporten. Det vil være viktig å tilrettelegge for noe areal i tilknytning til nettopp nærbutikken, for mindre bedrifter, bespisningssteder eller butikker. Kommunen har mange enkeltmannsforetak, ofte med gården som utgangspunkt, som i fremtiden kan få et større arealbehov. For å styrke bygdesentrene er det viktig at en også her har et fokus på utvikling av små sentrum som samlingssted for bygda. I planperioden vil det derfor være nødvendig å sette av noe næringsareal i tilknytning til eksisterende handels- og næringsaktører.



Foto 8: Storsteinnes nye skole viser i praksis kommunenes sentrale rolle som primærleverandør av samfunnets velferdstjenester.

3.5 Offentlig og privat tjenesteproduksjon og service

Tilbudet innen offentlig og privat tjenesteyting i Balsfjord kommune er som gjennomsnittet i en distriktskommune av denne størrelsen. Den offentlige tjenesteytingen er i hovedsak knyttet opp mot tettstedene i kommunen, med hovedvekt på Storsteinnes som kommunesenter.

Kommunale tjenester i kommunens ytterkanter er og har vært under press de siste ti årene. Dette har ført til reduksjon i tilbudet i oppvekstssektoren med nedleggelse innenfor skolesektoren. Kommunen har i dag offentlig skoletilbud med 1-10 klasse på Sand, Storsteinnes, Nordkjosbotn og Laksvatn. På Malangseidet er det skole for 1-7, mens en på Hamnvåg har privat tilbud, også her fra 1-7. Kommunen har offentlig barnehagetilbud på Mortenhals, Meistervik, Hamnvåg, Storsteinnes, Nordkjosbotn og Laksvatn. Tilbudet innen pleie og omsorg er lokalisert på Meistervik,

Storsteinnes, Nordkjosbotn og Laksvatn, mens legekantorene befinner seg på Meistervik og Storsteinnes. Dagens tjenestetilbudsstruktur vil være gjenstand for mulig fremtidig endring.

Innen statlige tjenester har det skjedd endringer de senere år ved omorganisering av ligningskontorene, lensmannsetaten og opprettelse av NAV-kontor. Disse tjenestene er lokalisert til Storsteinnes. Posttjenesten har også gjennomgått store endringer, og de tidligere postkontorene i kommunen er lagt ned og blitt erstattet med "post i butikk". Banktjenesten har gjennomført strukturtiltak som har ført til en reduksjon i tjenestetilbudet. I dag er det kun banktjeneste på Storsteinnes.

Både innen offentlig og privat tjenesteyting har det foregått en sentralisering av tjenestetilbudet. Dette er en trend som ikke bare gjelder Balsfjord kommune, men som er gjenkjennelig i store deler av kommune-Norge. Lavere folketall i kommunen gir et mindre kundegrunnlag, og i et lønnsomhetsperspektiv vil effekten av dette være en reduksjon i tilbud.



Foto 9: Balsfjord sykehjem er en av kommunens største arbeidsplasser.

I et arealplanperspektiv vil det være viktig for kommunen å tilrettelegge for tilgjengelig areal for mulige fremtidig utfordringer innen det offentlige tjenestetilbudet. Omstruktureringer av ulike kommunale områder vil kunne utløse arealbehov i kommunens to sentra – Storsteinnes og Nordkjosbotn. Med en befolkningssammensetning hvor trenden tilsier en stadig eldre befolkning vil tilbudet innen helse og omsorg kunne kreve utvidelser med medfølgende arealbehov.

Den private tjenesteytingen er tilknyttet tettstedene i kommune, da særlig Nordkjosbotn og Storsteinnes. Her finner vi hovedvekten av forretningsvirksomhet og annen tjenesteyting.

I de to store tettstedene i kommunen vil det være viktig med et fokus på fortetting og utvikling innenfor eksisterende arealer for å forbedre og utvikle sentrumsfølelsen. Det vil i liten grad være behov for ytterligere areal innenfor planperioden. Balsfjord opplever en betydelig handelslekkasje, da særlig til Tromsø, og det vil være viktig å konsentrere eksisterende og ny handel innenfor et sentrum for slik å gi et best mulig tilbud til kommunens befolkning.

3.6 Fritidsbebyggelse og reiseliv

Balsfjord kommune har pr. 2010 anslagsvis 1100 eiendomsenheter som kan klassifiseres som fritidshus. Tallet er imidlertid noe usikkert bl.a. i forhold til endret bruk av eldre våningshus. Kommunale data viser at det er registrert 33 hyttefelt med 652 tomter. Det største feltet er Øvre og Nedre Skutvik med til sammen 310 tomter. Holdes dette arealet utenfor, har de resterende feltene om lag 11 tomter i snitt hver.

Fritidsbebyggelse "konkurrerer" om arealer først og fremst med primærnæringene og miljøhensyn, og hvor omfang og planlegging utgjør konkurranseelementene. Desto større omfang, jo større konkurranse. Likeså viktig er kvaliteten på planleggingen hvor god planlegging kan kompensere for et stort utbyggingspress. Bygging av fritidshus i Balsfjord har vært



Foto 10: Reiselivsnæringen i Balsfjord kommune vil kunne vokse til en viktig bidragsyter til etablering av et bredere næringsgrunnlag.

preget av beskjedne restriksjoner og liten grad av overordnet planlegging.

Dagens fritidsbebyggelse er meget arealkrevende og har meget høy standard. Det tradisjonelle hyttebegrepet er ikke lenger like treffende ettersom de nye hyttene i størrelse og funksjon ofte har karakter av boenheter samt at de i økende grad brukes som sekundærboliger. Noe som gir økt lokal effekt i form av økonomiske ringvirkninger og tjenesteproduksjon, men også negative i form av økt miljøpress og krav om høystandard infrastruktur på VVA-siden.

Fritidsbebyggelsen har lange tradisjoner i kommunen, særlig området Takvatnet - Skjold samt i Malangen. Diskusjonen om fritidsbebyggelse i forhold til arealplanen vil først og fremst knytte seg til disse områdene. Oppføring av fritidshus må etter hvert betegnes som ei viktig og stor næring i Balsfjord med flere firma og et betydelig antall snekkere.

Reiselivet i Balsfjord har først og fremst vært knyttet til biltrafikk langs E 6 og E 8 samt riksvegene gjennom kommunen. Næringen må ved inngangen til 2010 imidlertid karakteriseres som beskjeden. Arealbehovet for reiselivs-næringen har historisk sett vært lite og primært knyttet til veinettet. Siden 2000 har imidlertid dette bildet endret seg, og hvor kjerneområdene for reiseliv har forskjøvet seg til Malangen og Tamokdalen



Foto 11: Ferie og fritidsmarkedet i Malangen har opplevd stor vekst de siste årene – noe som har skapt stort press på arealforvaltningen i kommunen.

Den regionale ferie- og fritidssektoren er blitt betydelig styrket særlig gjennom et stor økning i den private hyttebyggingen. Som følge av en lang og attraktiv strandlinje, har Malangshalvøya opplevd et sterkt press på hyttebygging, og flere store felt er lagt ut og bebygget. Videre er det gjennom Malangen Brygger realisert et større "resort"- anlegg i kommunen.

I Tamokdalen er det gjennom de siste årene bygd opp aktivitetssenter for opplevelsesreiseliv. Virksomhetene her er

middels arealkrevende når det gjelder arealbehov for bygningsstrukturer etc, men betydelig mer arealkrevende vedrørende aktiviteter og opplevelser. Reiselivsnæringens kvalitetskrav til areal vil variere fra ønske om stor grad av uberørthet på den ene siden, til stor grad av tilrettelegging og arealbruk i form av opparbeidelse av for eksempel skitrekk.

2.7 Samferdsel og annen infrastruktur

Vegnettet i Balsfjord kommune er tredelt med stat, fylkeskommune og kommune som eiere.

Stamvegnettet eies og driftes av staten, og omfatter E 6 og E 8 mot Storfjord, Målselv og Tromsø. Total lengde på europaveiene i Balsfjord kommune er 78,7 km.

Fylkesveiene eies av fylkeskommunen, mens Statens vegvesen utfører forvaltnings og driftsoppgavene. Samlet er det 292,5 km fylkeskommunale veier i Balsfjord. De kommunale veiene eies og vedlikeholdes av Balsfjord kommune. Samlet lengde på disse er 105 km. Total lengde for alle veikategorier er 476 km, inkludert gang- og sykkelveger. Balsfjord kommune har med dette tilnærmet fullstendig veidekning. Det finns ingen bygder i kommunen uten vegløsning.

Som følge av økt etterspørsel etter næringsareal og økt næringsetablering i Balsfjord kommune, vil det bli aktuelt med noe nybygging av veger. Dette gjelder særlig for å få utløst nye industriarealer.

Av større nye veiprojekt forventes det at Ryaforbindelsen, (2,7 km undersjøisk tunnel), vil utløse større trafikk mellom Tromsø og Balsfjord. Forbindelsen vil åpne opp for en betydelig enklere arbeidspendling mellom kommunene, samtidig som det forventes større trykke på Malangen som fritids- og rekreasjonsområde. Den nye fergefrie forbindelsen vil også kunne ha effekter på næringsetableringer. Denne nye situasjonen gjør det viktig å drøfte tilretteleggingstiltak for bolig og næringsvirksomhet i forbindelse med utarbeidelsen av ny arealplan.



Foto 12: Veisystemene internt i Balsfjord kommune samt mot Tromsø og Bardufoss er stort sett bygd ut.

I Nasjonal Transportplan 2010 – 2019 (NTP) er omlegging av E 8 langs Ramfjorden sør for Tromsø et prioritert prosjekt. Dette prosjektet vil gi kortere arbeidsreiser mellom den del av kommunen som har atkomst til Tromsø via Andersdal. Noe som vil gjøre det aktuelt å se på tilretteleggingen av boligtomter i denne delen av kommunen.

Omlegging av dagens E 6 / E 8 fra Nordkjosbotn mot Oteren vil gi betydelig sikrere trafikkforhold langs dagens trasé. Ny trasé vil imidlertid legge beslag på nye arealer som i dag til dels benyttes til jordbruksformål. Fra et næringsutviklingsperspektiv vil imidlertid den nye veiløsningen gi betydelig bedre rammevilkår for bedrifter som følge av bedret framkommelighet og et sikrere trafikk mønster.

Bergneset Havn eies av Balsfjord kommune, og er kommunens primære havneanlegg og eneste dypvannskai. Kaianlegget er en del av Bergneset industriområde, og inngår som del av foreliggende reguleringsplan for området. I tillegg drifter Forsvarsbygg et separat kaianlegg på vegne av NATO. Bergneset

havn har hatt en økende aktivitet de siste årene, og hadde i 2009 ca. 400 anløp. Multiconsult AS (2003) har gjennomført grunnundersøkelser med konklusjon og tilråding om at kaiutvidelse uten for store grunninvesteringer kun er mulig mot vest. På bakgrunn av signaler fra aktørene på Bergneset er havneanlegget ved inngangen til 2010 for lite til å kunne yte god lasteeffektivitet, logistikk og service overfor leietakere. Behovet for utbygging synes å være tilstede, men er ikke dokumentert faglig. Det foreligger særlig signaler fra EWOS AS som største aktør ønske om å bygge ut kailengden for å støtte planer om økt produksjon og omlegging til bulklast. Ved siden av Bergnesetanlegget, disponerer Balsfjord kommune ei fiskerihavn på Tennes som er eid av Kystverket.

Når det gjelder elektrisitetsforsyning er det i Balsfjord kommune anlagt en rekke trafostasjoner. Utover den nye 420 kV-linjen til Hammerfest, kjenner Balsfjord kommune ikke til at det planlegges ytterligere tung linjeutbygging. På energiproduksjonssiden foreligger det heller ikke planer om større utbygginger i kommunen. Det kan imidlertid være aktuelt med mindre småkraftverktutbygginger.

På bredbåndssiden har Bredbåndsfylket Troms bygd ut et regionalt høykapasitetsnett til kommunale knutepunkt.

3.8 Forsvaret

Forsvarsaktivitetene i Balsfjord kommune binder opp relativt store areal, men er lokalisert perifert i kommunens sørvestlige hjørne avgrenset av E 6 mot øst, (jfr. kart 3.0).

Mauken (41 km²) og Blåtind (140 km²) skyte- og øvingsfelt ble begge etablert på 1950-tallet, dekker totalt ca. 180 km². Balsfjorddelen av Blåtindfeltet dekker ca 70 km², mens Mauken kun utgjør en liten del på ca 2 km². Forsvaret planlegger nyanlegg i sørøstre del av feltet i Balsfjord kommune. Det vil også bli bygget ny vegforbindelse fra fylkesveg 283 fram til eksisterende veg i Mårfjellskardet. Vegen vil berøre privat veg i vestkant av Ytre

Fiskelausvatn. Denne vegne er en del av vedtatt reguleringsplan.

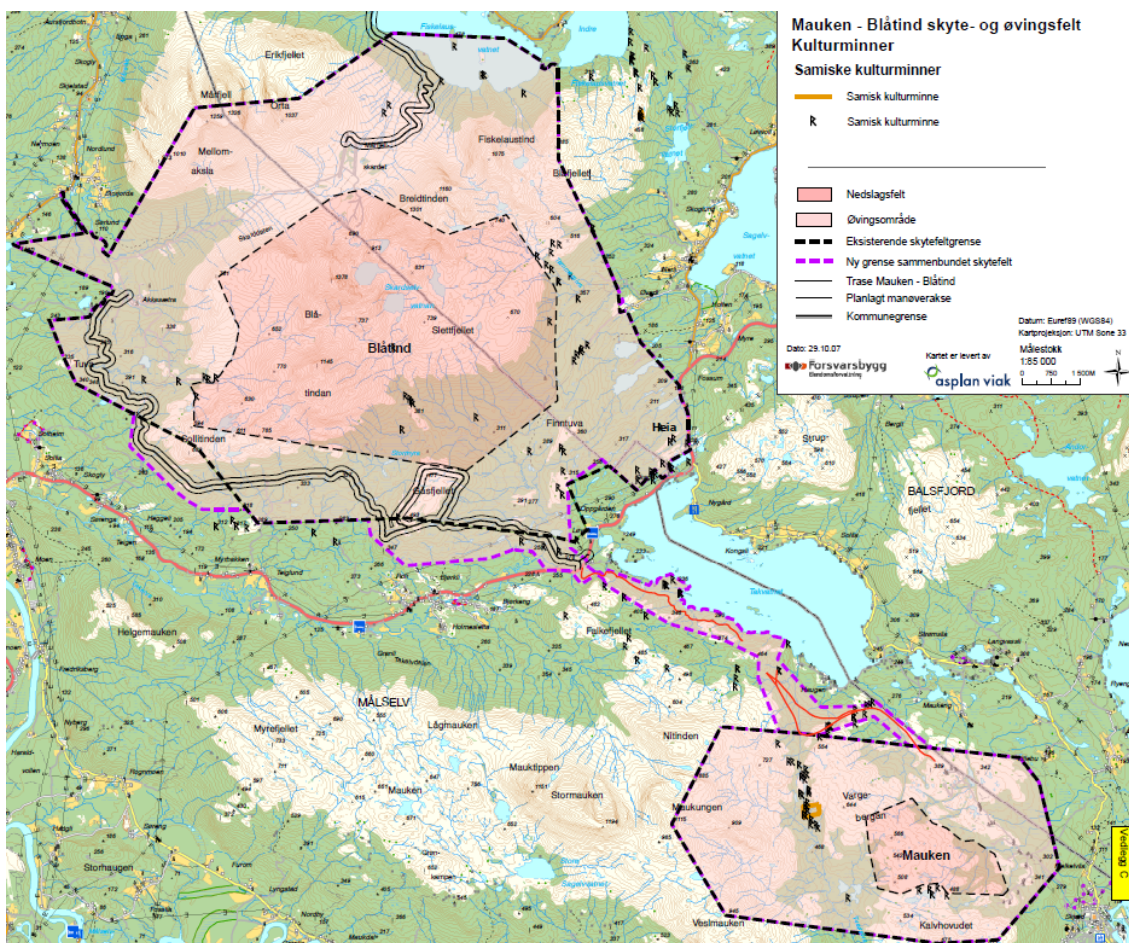
En av de største usikkerhetsfaktorene ved forsvarrets aktiviteter i området knytter seg imidlertid til Takvatnet. Vatnet er et fellesanliggende for Balsfjord og Målselv kommune og underlagt et interkommunalt forvaltningsansvar. Sammenbindingskorridoren mellom Mauken og Blåtind med ulike vegføringer og tunneler for ulike slag av øvingstyper aktualiserer økt fokus på Takvatn som følge av den økte trafikkaktiviteten langs Takvatnets sørlige bredd. Følgende arealrelaterte problemstillinger aktualiseres for vassdraget:

- Takvatn som en viktig ressurs for kommunens matproduksjon og landbruksnæring
- Takvatn som viktig bområde
- Takvatn som viktig fritids- og rekreasjonsområde

- Takvatn som del av/drenering til Målselvvassdraget
- Takvatn som et viktig feltområde for UiTØ

Sammenknytningen av Mauken og Blåtind vil bety økt militær aktivitet i området, og dermed også større belastning for friluftsliv og nærliggende fritidsbebyggelse.

Det forventes at den vedtatte utbyggingsplanen for Mauken – Blåtind vil føre til mindre bruk av privat grunn utenfor feltet under ordinær manøver og øvelse. Den største potensielle risikoen ved den nye sammenbindingskorridoren vil først og fremst være knyttet til uønskede utslipp av petroleumsprodukter som vil da kunne lekke ut i Takvatnet. Økt trafikk og manøvervirksomhet vil i tillegg kunne generere noe mer støy for fritidsbebyggelse langs Takvatnvassdraget.



Kart 3.0 Mauken – Blåtind skytefelt.

3.9 Risiko, sårbarhet og samfunnssikkerhet (ROS)

Balsfjordsamfunnet er på mange måter et robust samfunn hvor innbyggerne på mange måter er i stand til å ta vare på seg selv i en krisesituasjon. Desentralisert bosetting har den styrken at en hendelse i mange tilfeller ikke rammer så mange, og i et landbruksområde er det forholdsvis stor tetthet med maskiner og utstyr som i seg selv utgjør en beredskap. Kommunens topografi gir imidlertid noen utfordringer.

Høye og bratte fjell gjør at i deler av kommuner er det store områder som ligger i potensielt skredfarlige områder. Det gjelder først og fremst risiko for snøskred, men også jord og steinskredfaren er til stede. I tillegg forekommer en del områder med kvikkleire. Imidlertid er bare en liten del av kommunen kartlagt av NGU (område tilgrenset Målselv kommune).



Foto 13: Snøskred utgjør et potensielt risikoelement i Balsfjord kommune.

Bortsett fra Nordkjosbotn sentrum er det få bebyggelseskonsentrasjoner av noen størrelse hvor det er noen risiko for flom.

Kommunens beliggenhet i fylket innebærer at store transportårer går

gjennom området. Stamvegnettet er med unntak av Nordkjosbotn nå lagt utenom bebyggelse, men representerer der og generelt et risikomoment. Det er få bebygde områder i kommunen som kun har én veistrekning og dermed er sårbar for isolering ved en hendelse som berører vegtrafikken.

Kraftforsyningen er her i likhet med det øvrige fylket sårbart i og med få overføringslinjer fra andre regioner, og at hovedlinjene i kritiske områder følger samme trasé.

Desentralisert bosetting gir et todelt bilde når det gjelder sårbarhet for vannforsyningen. Mange små vannverk kan gi en sikkerhet for at en hendelse ikke rammer som mange. Men det kan også være forbundet med en risikofaktor. Forurensing gjennom nedbør vil kreve enormt mange rens tiltak, i motsetning til en bebyggelse som har felle vannverk. Så å si alle vannverk er basert på overflatekilder, og er dermed sårbare for forurensing på bakken.

I kommunen er det få permanente kilder for akutt forurensing av noen størrelse. Ett unntak er drivstoffanlegget på Bergneset med tilhørende kaianlegg.

Det er ingen virksomheter i kommunen som er omfattet av forskrift om tiltak for å forebygge storulykker.

3.10 Statlig sektorpolitikk, statlig planlegging og regional planlegging

Den statlige sektorpolitikken er samlet sett det feltet som i kommunene totalt sett genererer den største og mest omfattende innflytelsen på arealforvaltningen. De fleste av de sektormyndighetene, (forsvaret, vegmyndighetene, reindriftsadministrasjonen, kystverket, fylkesmannen samt Sametinget, fylket og andre kommuner), har i følge plan og bygningsloven innsigelsesrett, eller er helt eller delvis unntatt fra lovens virkning, (petroleumsrør i sjø, anlegg for overføring og omforming av elektrisk kraft).

I Balsfjord kommune er den arealmessige innflytelsen fra statlige sektormyndigheter betydelig. Hovedårsaken til dette er geografisk betinget som følge av Balsfjords sentrale plassering i Troms,

nærhet til Tromsø og eneste alternative korridor for ulike typer samferdsel- og infrastrukturnettverk mot sørlige deler av landet, mot Finland/Sverige samt mot Nord-Troms og Finnmark.

4.0 STATUS SAMFUNNSANALYSE – VIRKNINGER OG KONSEKVENSER FOR BALSFJORD KOMMUNES AREALPLAN

Stortingets godkjenning av ny plan og bygningsliv representerer ønske om en betydelig tettere sammenkobling mellom statlig, regional og kommunal planlegging, samt et sterkere press på kommunene om å ha gode arealplanløsninger som grunnlag for den lokale arealforvaltningen. Hva dette vil ha å si i praksis og hva som ligger i de nye nasjonale forventningene til regional og kommunal planlegging er for tidlig å si pr. 2010.

Det kan imidlertid forventes fra statlig side en innskrenkning av det kommunale handlingsrommet i saker som gjelder dispensasjon fra overordnet arealplan. Samtidig signaliseres det i ny PBL at arealforvaltningssaker som er i henhold til arealplan, skal prioriteres. Videre vil f. eks. de nye planretningslinjene for en geografisk differensiert strandsonopolitikk, og som tar hensyn til ulikhetene langs kysten, være uttrykk for en mer fleksibel praktisering av plan og bygningsloven. Det er også fordelaktig for kommunene at plan og bygningslovens nye tilnæringsmetode til planoppgavene gjennom kravet om kommunal planstrategi medfører større fokus mot overordnede strategier og de viktigste arbeidsoppgavene. Planleggingen framover skal mao. i større grad enn tidligere tilpasses planbehovet.

Det anmerkes også at den nye lovutgaven styrkes regionenes rolle i arealplanleggingen betydelig. Gjennom de regionale planbestemmelsene får regionene en reell mulighet til å styre/båndlegge areal i kommunene. Dette skjer ved at regionale planer kan gjøres juridisk bindende inntil rammene som trekkes opp her er innarbeidet i kommunale planer. I praksis betyr dette at planlagt utbygging som strider mot regionale planer kan stoppes. På en annen side vil den styrkede rollen til regional planetat være fordelaktig for å få til en bedre horisontal samordning av

sektormyndighetene og kommunenes planlegging. Gjennom de regionale planene vil det være mulig å styre og samordne planer og planaktiviteten fra ulike sektormyndigheter og kommunenivået i betydelig sterkere grad enn i dag. Det kan også sees på som en fordel at regionale planer vil kunne koble kommune og fylke tettere sammen i planarbeidet.



Foto 14: Storsteinnes har opplevd økning i bosettingen siden 1980-tallet.

Når det gjelder det pågående arealplanarbeidet i Balsfjord kommune er dette ikke forankret i en samfunnsdel som følge av at samfunnsdelen ikke er utarbeidet ved oppstart av arealplanprosessen. Det arealmessige planarbeidet vil imidlertid, som vi allerede har sett gjennom de foregående kapitlene, være influert av ulike natur- og samfunnsmessige forhold som normalt skal drøftes i kommuneplanens samfunnsdel. For å sikre at sentrale natur- og samfunnsmessige tema tillegges vekt i det pågående arbeidet med utarbeidelsen av

ny arealplan, er det derfor viktig at disse forholdene også drøftes i den foreliggende samfunnsanalysen.

I de påfølgende avsnittene gjennomgås de mest sentrale *utfordringene, målene og strategiene* Balsfjord kommune står overfor i den kommende planperioden. Gjennomgangen tar utgangspunkt i samfunnsanalysen i kapittel 3.0.

4.1 Demografi og befolkningsstruktur

Statusbildet for den demografiske utviklingen i Balsfjord kommune og analysen av dette synes å gi to hovedkonsekvenser for arealplanarbeidet.

Den første konsekvensen er relatert SSBs befolkningsframskrivninger hvor det indikeres at den demografiske utviklingen i kommunen vil være svakt positiv i årene framover. En økning i antall innbyggere i Balsfjord vil være et resultat av tilflytting og fødselsoverskudd. SSBs materiale sier imidlertid ikke noe om hva vektingen her vil være. Dersom økningen er et resultat av tilflytting, vil et av tiltakene i kommunen være å utarbeide og tilrettelegge boligtomter. Dette vil ha direkte konsekvenser for arealplanarbeidet i form av at det må gjøres evalueringer i forhold til arealbruk, lokalisering samt avveining av ulike hensyn.

Den andre konsekvensen er koblet til datamaterialet i den demografiske analysen som indikerer at kommunens senterområder, i første rekke Storsteinnes, men også noen grad Nordkjosbotn, har opprettholdt sin befolkningmengde i hele statistikkperioden. Disse stedene har mao. relativt sett styrket sin posisjon i forhold til spredtbebygde strøk. For arealplanarbeidet tilsier dette funnet at det vil være særlig viktig å tilrettelegge for samfunnsutviklingen i disse områdene for å ytterligere forsterke lokalsentrenes tiltrekningskraft. Konkret er det her snakk om etablering av boligtomter, infrastruktur, velferdsmessige fritidsaktiviteter og andre funksjoner.

Oversikten nedenfor oppsummerer sammenhengen mellom utfordringer, mål og strategier for demografifeltet.

Strategi 1) Demografi - sammenhengen mellom utfordringer, mål og strategier.

Utfordringer	Mål	Strategier
Lave fødselskull Høy utflytting Endring i kommunens befolkningsstruktur	Øke befolkningsgrunnlaget	Tilrettelegge og avsette attraktive areal for bolig- og fysiske oppvekstmiljø

4.2 Primærnæringene – landbruk, skogbruk, fiskeri og akvakultur

Landbruksnæringen i Balsfjord har historisk sett vært en bærebjelke for samfunnsutviklingen i Balsfjord kommune. Strukturendringene i næringen og i samfunnet de siste 30 – 40 årene har imidlertid vært store, og enkelte områder i kommunen er sterkt preget av nedleggelse av bruk. Landbruksnæringen møter også store utfordringer på andre områder.

Oversikten nedenfor oppsummerer sammenhengen mellom utfordringer, mål og strategier for landbruket.

Strategi 2) Landbruk - sammenhengen mellom utfordringer, mål og strategier.

Utfordringer	Mål	Strategier
Rekruttering til jordbruket Nedslitt/ikke oppdaterte driftsbygninger Eiendomsstruktur og leiejordsproblematikk Arealpress – industriutvikling, boligbygging, infrastruktur og fritidsboliger	Bevare næringen på et bærekraftig nivå	Etablere kjerneområder for landbruket Sikre dagens arealgrunnlag gjennom et forholdsvis strengt jordvern, tilrettelegge for nydyrking samt sikre arealer som i framtiden kan oppdyrkes

Skogbruksnæringen i Balsfjord har stort økonomisk potensiale, men er vanskelig å realisere. Næringen og skogbruket opplever til dels stort utbygningspress fra andre sektorer og aktører.

Oversikten nedenfor oppsummerer sammenhengen mellom utfordringer, mål og strategier innenfor skogbruket.

Strategi 3) Skogbruk - sammenhengen mellom utfordringer, mål og strategier.

Utfordringer	Mål	Strategier
<p>Vanskelig å få kommersialisert de betydelige mengdene biologiske ressurser og økonomiske verdier som ligger i kommunens skogareal</p> <p>Potensielle interesse-motsetninger mellom skogbruk og annen næringsvirksomhet bl.a. fritidshus-utbygging/skogen som rekreasjons-tilbud – nedbygging av skogarealer</p>	<p>Øke den økonomiske avkastningen av skogdrift</p>	<p>Tilrettelegge for større uttak av biomasse skog</p> <p>Avsette/båndlegge og sikre arealer for framtidig skogdrift</p>

Fiskeri og akvakultur

Fiskeri og akvakultur har en lite framtreddende rolle i det totale samfunnsbildet i Balsfjord kommune. Fiskeriene er pr. 2010 nesten fraværende, mens det for akvakultur synes å kunne foreligge visse utviklingsmuligheter. Disse mulighetene er først i fremst lokalisert til Balsfjorden. De langsiktige utfordringene for næringen er først og fremst knyttet til: rekruttering.

Oversikten nedenfor oppsummerer sammenhengen mellom utfordringer, mål og strategier innenfor fiskeri og akvakultur.

Strategi 4) Fiskeri og akvakultur - sammenhengen mellom utfordringer, mål og strategier.

Utfordringer	Mål	Strategier
<p>Få sysselsatte i kommunen</p> <p>Lite attraktivt for ungdom</p> <p>Malangen er definert som nasjonal laksefjord</p>	<p>Tilrettelegge for akvakultur-produksjon i Balsfjord kommune</p>	<p>Tilrettelegge for en lang-siktig bærekraftig akvakulturnæring basert på etablering av et forvaltningsregime som gir et godt og balansert grunnlag for utnyttelse av marine ressurser</p>

4.3 Reindrift

Statusbildet for reindriften viser at Balsfjord kommune er et viktig areal for beite og trekkområder for reindriftnæringen. Reindriftskartet viser at stort sett hele kommunen med få unntak er berørt av næringen gjennom beiteområder, drivingsleder, oppsamlingsområder og lignende. I henhold til lovverket har kommunen plikt til å sikre naturgrunnet for samisk kultur, næringsutøvelse og samfunnsliv. De mest sentrale utfordringene for reindriftnæringen i Balsfjord kommune omhandler interessekonflikten mellom utbygging, særlig til fritidsformål, og behovet reindriftnæringen har for vern av deres beite- og drivingsarealer.

Oversikten nedenfor oppsummerer sammenhengen mellom utfordringer, mål og strategier innenfor reindriften.

Strategi 5) Reindrift - sammenhengen mellom utfordringer, mål og strategier

Utfordringer	Mål	Strategier
Tiltagende kryssende arealinteresser mellom lokal-samfunnet og reindriftnæringen	Definere hensynssoner for særlig viktige beite-områder Kategorisere drivleder som hensynssoner for å ivareta reindriftslovens absolutte vern	Få etablert langsiktige forpliktende løsninger for arealforvaltningen som ivaretar interessene til reindriftnæringen, Balsfjord kommune, sektormyndighetene og private grunneiere

4.4 Næringsvirksomhet

Balsfjord kommune har de siste tre årene opplevd store endringer på næringssektoren. Disse endringene henger sammen med etter nordnorske forhold store bedriftsetableringer. De aktuelle bedriftsetableringene kan være starten på økt interesse for Balsfjord som lokaliseringssted for ny virksomhet som følge av kommunens gunstige geografiske lokalisering.

Utfordringene for Balsfjord kommune er i den sammenheng knyttet til tilrettelegging for store arealer som er egnet for ny flatekrevende virksomhet. Kritiske faktorer vil her være egnede arealer og tilstrekkelig klargjorte arealer. Dersom denne utviklingen vil være sentrert til Stormoenområdet og Nordkjosbotn, vil det kunne oppstå kryssende interesser mellom jordbruk og ny næringsvirksomhet.

Et annet område hvor Balsfjord kommune vil merke kryssende interesser er koblet til utviklingen i ferie- og fritidsmarkedet. Her vil arealvern møte kommersielle interesser og aktører knyttet til utvikling og prosjektering av fritidsmarkedboliger.

Oversikten nedenfor oppsummerer sammenhengen mellom utfordringer, mål

og strategier innenfor næringsutviklingssegmentet.

Strategi 6) Næringsvirksomhet - sammenhengen mellom utfordringer, mål og strategier.

Utfordringer	Mål	Strategier
Balsfjord kommune har pr. 2010 et relativt ensidig næringsliv	Tilby ferdigklarerte og formålsavsatte næringsareal	Tilrettelegge og klargjøre areal for utvikling av tjenesteproduksjon, service og handel
Lite tilrettelagt industriareal i Balsfjord kommune	Utvikle og tilrettelegge kommunens næringsområder langs E 6-aksen	
Problematisk å få til etablering av høykompetansearbeidsplasser	Nordkjosbotn – Stormoen for industri og næring	
Etablering av industrivirksomheter har store krav til geografisk lokalisering, logistikk, gode utbyggingsområder og store arealer	Utvikle og tilrettelegge Nordkjosbotn som attraktivt lokaliseringspunkt for flatekrevende handel og servicefunksjoner	
Etablering av større virksomheter innen handel og service er arealkrevende, og krever store tomter med sentral lokalisering	Tilrettelegge for fortetting av handel og servicevirksomhet på Storsteinnes	

4.5 Offentlig og privat tjenesteproduksjon

Hovedvekten av offentlig og privat tjenesteproduksjon er knyttet opp mot tettstedene i kommunen, da særlig Storsteinnes og Nordkjosbotn. Kommunen må ha en aktiv holdning til sentrumsutvikling og ha fokus på fortetting av eksisterende sentrumsareal for å skape mer attraktive sentrum. Dette betyr at man

i denne planperioden i liten grad ser behov for ytterligere areal til forretninger på Storsteinnes og i Nordkjosbotn.

I de mindre tettstedene er det nærbutikken som utgjør kjernen, og annen aktivitet er ofte lokalisert i tilknytning til denne. Videre utvikling bør også lokaliseres i tilknytning til eksisterende tjenesteproduksjon for å skape og styrke et sentrum.

Det vil være viktig for kommunen som offentlig tjenesteproducent å ha avsatt tilstrekkelig areal til offentlig formål for å imøtekomme fremtidige utfordringer.

Oversikten nedenfor oppsummerer sammenhengen mellom utfordringer, mål og strategier innenfor offentlig og privat tjenesteproduksjon.

Strategi 7) Offentlig og privat tjenesteproduksjon - sammenhengen mellom utfordringer, mål og strategier.

Utfordringer	Mål	Strategier
Press på kommuneøkonomien, Eldrebølge	Skape livskraftige og attraktive sentrum på Storsteinnes og Nordkjosbotn	Institusjonalisering av planarbeid og planprosesser
Manglende arealstyring på Storsteinnes og Nordkjosbotn	Tilrettelegge areal for framtidig offentlige arealbehov	Utarbeidelse av områdeplaner for Storsteinnes og Nordkjosbotn.
Sterkere krav fra nasjonale og regionale myndigheter til kommunene om utarbeidelse av planverktøy	Iverksette kontinuerlig løpende planarbeid og planprosesser	Sette av tilstrekkelige areal for offentlige formål

4.6 Samferdsel og infrastruktur

Innenfor samferdsel og infrastruktur viser samfunnsanalysen at Balsfjord kommunes utfordringer først og fremst er koblet til tilpassning og dimensjonering av det kommunale infrastrukturnettet til

utbyggingstakten innenfor boligbygging og næringsutvikling.

Konsekvensene og virkningene for kommuneplanens arealdel når det gjelder samferdsel og infrastruktur vil derfor være relatert til avsetting og tilrettelegging av areal til samferdsels- og infrastrukturformål.

Oversikten nedenfor oppsummerer sammenhengen mellom utfordringer, mål og strategier innenfor samferdsel og infrastruktur.

Strategi 8) Samferdsel og infrastruktur - sammenhengen mellom utfordringer, mål og strategier.

Utfordringer	Mål	Strategier
Vedlikehold av kommunale og FK-veier	Transportinfrastrukturen skal utvikles og tilpasses næringsutvikling og boligbygging	Avsette og tilrettelegge areal for nye transport-, kommunikasjons- og samferdselsprosjekt
Trafikkavvikling langs E 6 / E 8	Årlig prosentvis reduksjon i trafikkulykker	
Ny E 6 / E 8 Nordkjosbotn – Øvergård samt trasé for ny 420 kV-linje Balsfjord – Hammerfest		legger stort press på utviklingsmulighetene for Nordkjosbotn
Trafikksikkerheten på stamveiene, fylkesveiene og de kommunale veiene		
Avgivelse av areal til nasjonal infrastruktur		

4.7 Forsvaret

Når det gjelder forsvaret viser samfunnsanalysen at hovedutfordringen for Balsfjord kommune i arealplan-sammenheng er koblet til godt vern og ivaretagelse av arealene som forsvaret båndlegger. I tillegg er det en utfordring å gjennom arealplanarbeidet få til permanente løsninger på kryssende interesser i de områdene som forsvaret har sin aktivitet

Oversikten nedenfor oppsummerer sammenhengen mellom utfordringer, mål og strategier for håndtering av forsvaraktiviteten i Balsfjord kommune.

Strategi 9) Forsvaret - sammenhengen mellom utfordringer, mål og strategier.

Utfordringer	Mål	Strategier
De miljømessige konsekvensene av forsvarets aktivitet i Mauken - Blåtind skytefelt samt for Takvatnet/Øver bygd er uklare – særlig gjelder dette i forhold til vassdrag- og drikkevannskildene i området	Minimere de samfunnsmessige og naturmessige konsekvensene av forsvarets aktivitet i Mauken - Blåtind	Utarbeide gode arealforvaltningsløsninger som ivaretar interessene til alle partene i området
Forsvaret båndlegger store areal og i konkurranse med reindrift, jordbruk og skogbruk		

4.8 Statlig sektorpolitikk

For den statlige sektorpolitikken er utfordringene for Balsfjord kommune i første rekke koblet til uforutsigbarhet samt til at statlig sektorpolitikk samlet sett har meget store effekter på arealutnyttelsen i kommunen. Det er også en utfordring at

den statlige sektorpolitikken iverksettes sektorvis og ukordinert. Med den nye plan og bygningsloven vil regionen imidlertid ha disponible planinstrumenter som kan bidra til en bedre samordning mellom kommunene, regionene og de statlige sektormyndighetenes planaktiviteter.

Oversikten nedenfor oppsummerer sammenhengen mellom utfordringer, mål og strategier overfor statlig sektorpolitikk.

Strategi 10) Statlig sektirpolitikk - sammenhengen mellom utfordringer, mål og strategier.

Utfordringer	Mål	Strategier
Uforutsigbart hva som vil komme i årene framover når det gjelder arealrelatert statlig sektorpolitikk.	Iverksetting av statlig og regional politikk i Balsfjord kommune skal i størst mulig grad skje etter kommunens premisser og planer.	Utarbeide gjennomarbeidede kommunepaner som bidrar til at man fra lokalt hold har instrument og virkemiddel for påvirkning og styring av statlige arealkrevende tiltak og prosjekt.

5.0 OPPSUMMERING OG AVSLUTNING

Hovedformålet med den foreliggende samfunnsanalysen har vært å utarbeide et referansegrunnlag for det pågående arealplanarbeidet i Balsfjord kommune.

Samfunnsanalysens utgangspunkt har vært å presentere et dagsaktuelt bilde av samfunnsstatus i Balsfjord kommune. Disse opplysningene vil igjen fungere som grunnlag for strategiske politiske valg om ønsket samfunnsutvikling og arealforvaltning i kommunen. Det har videre vært et hovedmål med analysen å synliggjøre ulike konsekvenser og effekter som de politisk strategiske valgene vil ha for særlig arealdisponering og arealplanleggingen i den kommende planperioden.

Gjennomføringen av samfunnsanalysen i forbindelse med arealplanarbeidet har avdekket følgende hovedlinjer som det videre planarbeidet vil være forankret i:

- Større arealer for nærings- og industriområder lokaliseres i akse langs E 6 fra Nordkjosbotn-området til Storsteinnes-området.
- Større avsetninger av arealer til boligformål lokaliseres til områder ved Nordkjosbotn og Storsteinnes.
- Områder for ny fritidsbebyggelse lokaliseres til Aursfjordhalvøya og på strekningen Nordby – Skutvik i Malangen.
- Område for omfattende utvikling av ny sport/reiseliv/fritidsnæring legges til Tamokdalen mot Fjellfrosken.
- Kjerneområder for landbruket med særskilt vern avsettes v/Sagelvatn, Markenes/Sørkjosen, Josefvatn/Tennes, Nyjord/Fjellbygda og Selnes/Svartnes.
- Øvrige arealer som ikke er satt av til andre formål blir også *Landbruksnatur- og friluftsmål samt reindrift (LNFR)* områder.
- I tillegg til planlegging av areal til ulike formål vil det i planen avsettes hensynssoner for å ivareta diverse interesser eller nødvendige restriksjoner.
- Drivleder, samleplasser og andre viktige områder for reindriften avsettes som hensynssoner. Det samme gjelder områder med potensiell skredfare.
- Det avsettes større områder for havbruksformål i Balsfjorden, utenfor grensen v/ytre Tomasjord.